

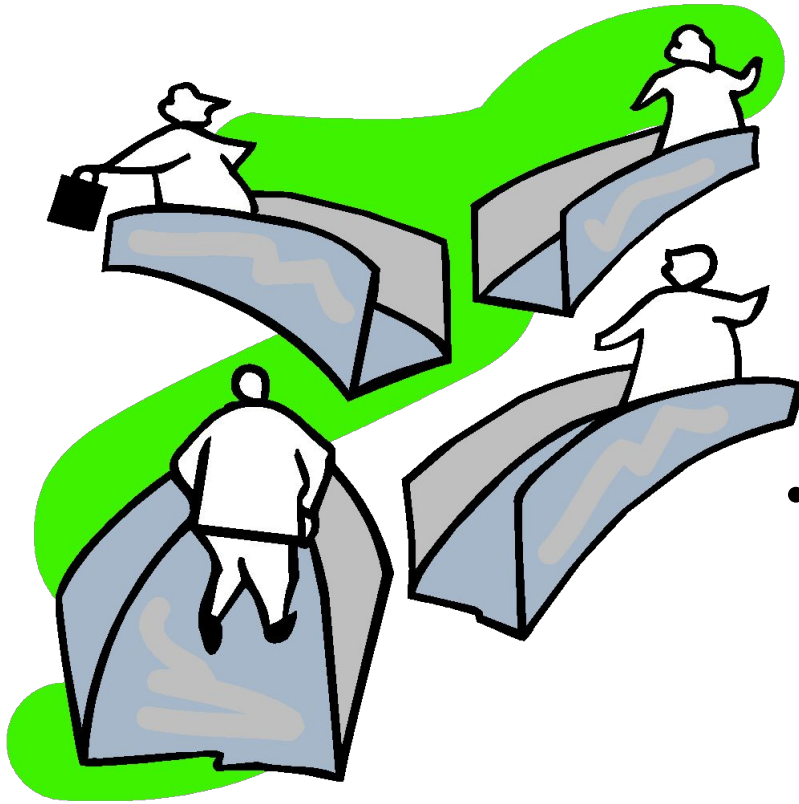


# Психология развития взрослых

Психология развития в ранней  
взрослости (зрелости) - 20-40 лет)

1. Понятие зрелости
2. Виды зрелости: биологическая, социальная, психологическая
3. Характеристика психологического возраста
4. Трудности периодизации периода взрослости
5. Нормативные и ненормативные факторы развития
6. Представления о развитии человека: результаты исследования Б.Г.Ананьева
7. Личностное развитие в ранней взрослости: три аспекта развития «Я»: личностное «Я», «Я» как члена семьи, «Я» как работника.
8. Задачи развития личного «Я»; половые различия
9. О развитии «Я» как члена семьи
10. Развитие профессионального «Я»
11. О становлении и развитии субъективной картины профессиональной жизни человека в разные периоды ранней взрослости
12. Когнитивное развитие в период ранней взрослости
13. Противоречивость и особенности психического развития в ранней взрослости
14. Динамика психофизиологических функций в ранней взрослости
15. Возрастные особенности развития структуры когнитивных функций в диапазонах 18-25 лет, 26-35 лет и 36-40 лет
16. Особенности механизма развития психических функций по Б.Г.Ананьеву
17. Кризис тридцати лет
18. Протекание кризиса и модели поведения мужчин в кризисе 30 лет
19. Протекание кризиса и модели поведения женщин в кризисе 30 лет

# Понятие зрелости



- Зрелость (взрослость) – период онтогенеза, характеризующийся достижением наивысшего развития духовных, интеллектуальных и физических способностей человеческой личности. *(А.В. Петровский, М.Г.Ярошевский)*
- Зрелость – это результат объединения биологического, социального и психологического возрастов. *(Г.Крайг)*

**Свойства субъекта** – совокупность деятельностей и меры их продуктивности

**Форма развития** – история производственной деятельности человека

**Результат развития** – трудоспособность и умственная зрелость



**Свойства индивида** – совокупность природных свойств.

Общественных отношений.

**Свойства личности** – совокупность

**Форма развития** – онтогенез.

**Форма развития** – жизненный путь.

**Результат развития** – биологическая зрелость.

**Результат развития** – социальная зрелость.

**СХЕМА ОБЩЕЙ СТРУКТУРЫ ЧЕЛОВЕКА ПО Б.Г.АНАНЬЕВУ**

# Виды зрелости

- **Биологическая зрелость** – достигается человеком как **индивидом**, в ходе онтогенеза.
- Основная характеристика – **биологический возраст**, понимаемый «как мера нормальных генетических, морфологических и физиологических изменений организма во времени. Он показывает степень износа структуры и функций организма и является основой для определения возрастных нормативов».
- Биологический возраст не совпадает с календарным возрастом.

- *Геронтопсихология: Учебное пособие / Под ред. проф. Г.С. Никифорова. – СПб.: Изд-во С.-Петербур.ун-та, 2007. С.53.*

# Об измерении биологического возраста

- Французский геронтолог Ф.А.Бурльер (цит. По «Геронтопсихология».) предлагает три способа определения биологического возраста:
  - 1. Глобальные тесты на старение, предназначенные для оценки общего уменьшения массы активных элементов. К ним относятся: способность клеток к делению, особенности биосинтеза в клетках, соотношение между газообменом и общим содержанием калия в организме, позволяющее судить о количестве активных клеточных элементов.
  - 2. Обычные тесты для оценки функциональной активности некоторых органов в состоянии покоя. Сюда относят антропометрические измерения (рост, вес и др.), измерения остроты зрения и слуха, жизненной емкости легких, мышечной силы, артериального давления, адаптации к темноте и т.д.
  - 3. Адаптационные тесты, измеряющие надежность функционирования некоторых функций. Прибегают к различным функциональным нагрузкам (сахарные нагрузки, изменение положения тела в пространстве, мышечная деятельность и др.

# Об измерении биологического возраста

- В 2001г. Национальным геронтологическим центром и Институтом системного анализа РАН были предложены простые и надежные формулы определения биологического возраста:
- **Для мужчин:**
- $BV = 19.455 + 5.46 \times \text{СПВэ} - 0.005 \times \text{ЖЕЛ} - 0.052 \times \text{СБ} + 0.166 \times \text{ЗД}.$
- **Для женщин:**
- $BV = 1.717 + 5.197 \times \text{СПВэ} - 0.072 \times \text{СБ} + 0.165 \times \text{СП} + 0.017 \times \text{А}.$
- СПВэ – скорость распространения пульсовой волны по сосудам эластического типа,
- ЖЕЛ – жизненная емкость легких,
- СБ – статическая балансировка на левой ноге в сек.,
- ЗД – время задержки дыхания на выдохе в сек.,
- СП – слуховой порог при 4000Гц в ДБ, а – аккомодация хрусталика по расстоянию ближней точки зрения в диоптриях.
- Нормой считается отклонение биологического возраста от хронологического в пределах 5 лет, это естественное старение.
- ***Крутько В.Н., Донцов В.И., Подколзин А.А., Мегреладзе А.Г. И др. Новые формулы определения биовозраста человека // Геронтология и гериатрия. Вып.1. М., 2001. С.9-11.***

# Виды зрелости

- **Социальная зрелость** – достигается человеком как **личностью** в рамках его жизненного пути.
- Основная характеристика – **социальный возраст**, который оценивается по степени соответствия человека, существующим в данной культуре нормам.
- «Социальный возраст измеряется соотношением уровня социального развития личности со статистической нормой: с одной стороны это жизненные события – вступление в брак, выбор профессии, рождение детей; с другой – возрастные изменения, определяющие его мировоззрение, отношение к жизни».



# Виды зрелости

- **Профессиональная зрелость** – достигается человеком как **субъектом деятельности** по мере приобретения им установок и трудовых навыков в рамках профессионального пути.
- Результат – определенный **тип личности с присущим ей индивидуальным стилем деятельности**, характеризующие человека со стороны его умственной зрелости и трудоспособности.

# Виды зрелости

- **Психологическая зрелость** характеризует человека как **индивидуальность**, а ее критерием является вклад человека в материальную и духовную культуру общества.
- Основная характеристика – **психологический возраст**, указывающий на степень адаптированности человека к требованиям окружающего мира – своей семье, друзьям, работе, самому себе.
- Е.И.Головаха и А.А.Кроник определяют психологический возраст как меру психологического прошлого человека и выделяют следующие характеристики:

# Характеристики психологического возраста по Е.И.Головаха и А.А.Кроник

- 1. Психологический возраст – характеристика человека, которая измеряется в его внутренней системе отсчета времени.
- 2. Психологический возраст принципиально обратим, т.е. человек может «молодеть» за счет увеличения, уменьшения психологического прошлого или увеличения предполагаемой продолжительности жизни.
- 3. Психологический возраст многомерен, т.е. может не совпадать в разных сферах жизнедеятельности. психологического будущего.
- Следствия для диагностики:

- 1. Если психологический и календарный возраст совпадают, то это свидетельствует о зрелости личности, адекватности опыта человека и его жизненных планов.
- 2. Если психологический возраст «моложе» реального, то это показатель чрезмерного оптимизма, уверенности человека в том, что он все еще может успеть. При этом планы и ожидания рассчитаны на больший диапазон хронологического времени, чем тот, которым человек располагает в действительности.
- 3. Если психологический возраст «старше» реального, то можно говорить о неоправданном пессимизме и рекомендовать человеку больше внимания уделять постановке целей, формированию планов на будущее. (Цит. По «Геронтопсихология»
- *Геронтопсихология: Учебное пособие / Под ред. проф. Г.С. Никифорова. – СПб.: Изд-во С.-Петербур.ун-та, 2007. с.54-55.*

- Е.И.Головаха и А.А.Кроник показали, что если поставить человека в ситуацию, когда хронологический возраст ему как бы неизвестен, то большинство людей значительно «молодеют». Причем, чем старше человек, тем в большей степени он склонен к занижению собственного возраста.
- **Потребность в изменении психологического возраста возникает, когда человек недоволен своим хронологическим возрастом.**
- **Сопоставление психологического и хронологического возрастов может быть использовано для диагностики такой личностной черты , как уровень оптимизма-пессимизма.**

# Трудности периодизации взрослости

- Они обусловлены:
  - во-первых, несовпадением в достижении биологической, социальной, профессиональной и психологической зрелости т.е гетерохронностью развития,
  - во-вторых, отсутствием «серьезных эмпирических оснований» или критериев периодизации.

# Примеры периодизации

- Дж.Биррен

Ранняя зрелость – 17-25 лет

Зрелость – 25-50 лет

Поздняя зрелость – 50-75 л.

Старость – более 75 лет

- Д.Бромлей

Ранняя взрослость – 21-25

Средняя взрослость – 25-40

Поздняя взрослость – 40-45

Предпенсионный возраст –  
55-65 лет

Старость – от 65 – 70 лет

Дряхлость – более 70 лет

# Примеры периодизации

- **Ш.Бюлер** выделила 5 стадий взрослой жизни:
- 1-я стадия – 16-25 лет,
- 2-я стадия 16/20 – 25/30 лет (стадия профессионального самоопределения)
- 3-я стадия 25 – 45/50 лет (стадия зрелой личности),
- 4-я стадия – 45/50 – 65/70 лет (стадия завершения профессиональной деятельности)
- 5-я стадия – 65 лет и далее (стадия смены профессиональной деятельности общением)
- **Э.Эриксон:**
- 6-я стадия 20-25 лет (ранняя взрослость),
- 7-я стадия – 25-64 года (средняя взрослость),
- 8-я стадия – после 65 лет (поздняя взрослость).



# Примеры периодизации

- У11 Всесоюзная конференция (1965)

Зрелый возраст:

1 период – 22-35 лет (М.)

21-35 лет (Ж.)

2 период – 36-60 лет (М.)

36-55 лет (Ж.)

Пожилой возраст – 61-74 (М.)

56-74 (Ж.)

Старческий возраст 75-90 лет

Долгожители – 90 лет и более

- Г.Крайг

Ранняя зрелость –  
20-40 лет

Средняя зрелость –  
40-60 лет

Поздняя зрелость –  
более 60 лет

# Нормативные и ненормативные факторы развития

- П. Балтес считал, что на ход развития влияют три типа факторов:
  - нормативные возрастные,
  - нормативные исторические,
  - ненормативные события.

# Нормативные и ненормативные факторы развития

- **Нормативные возрастные факторы** – это ожидаемые (предсказуемые) биологические и социальные изменения в жизни каждого человека, наступление которых ожидается человеком в определенное время. Предсказуемость этих событий не приводит к сильному стрессу.
- Примером предсказуемых биологических событий являются пубертат, когнитивные изменения,
- Примеры предсказуемых социальных событий – поступление в школу, вступление в брак, рождение ребенка, поступление на работу и т.п.

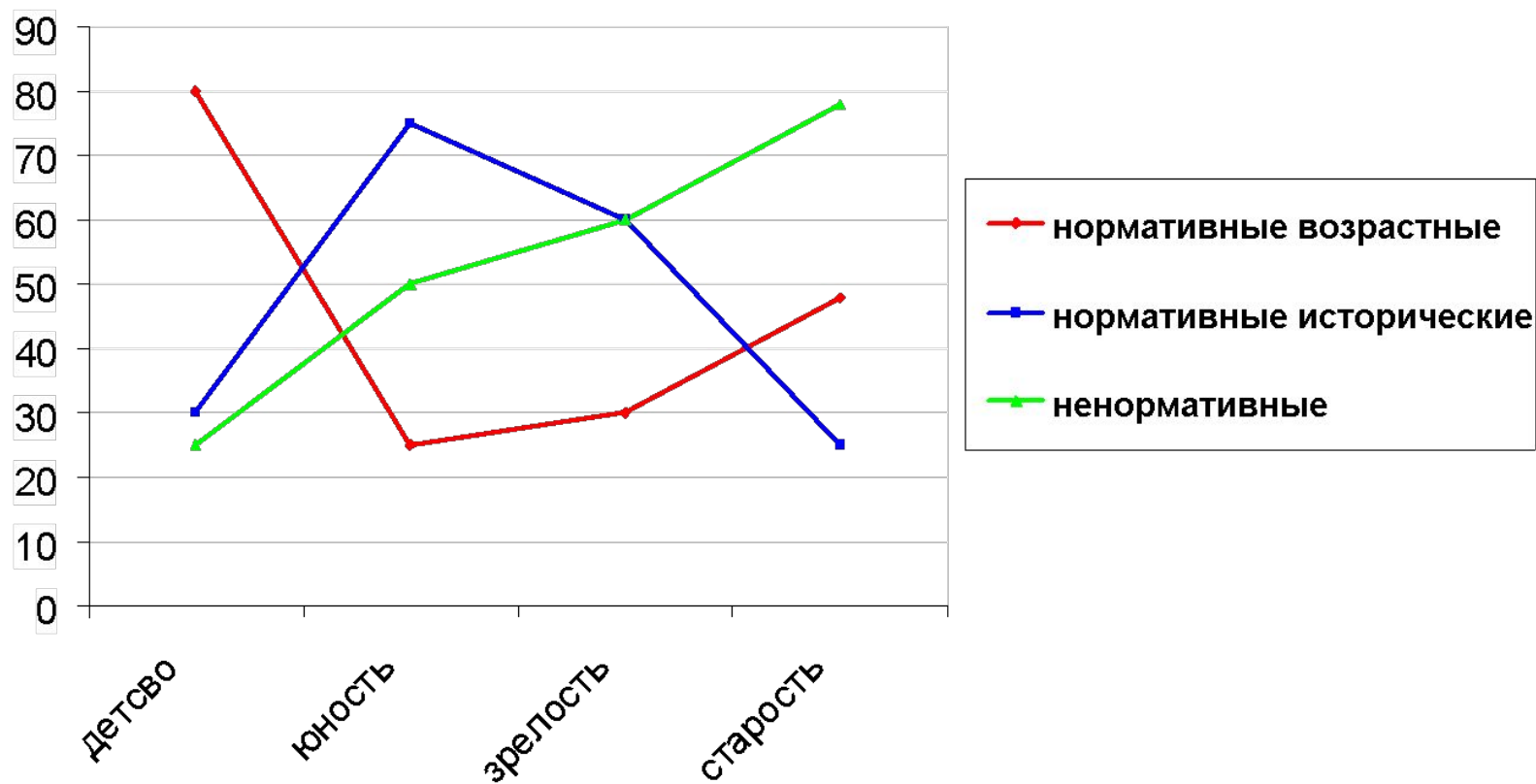
# Нормативные и ненормативные факторы развития

- **Нормативные исторические** – это события, охватывающие всю возрастную когорту.
- Например, войны, экономические кризисы, эпидемии.

# Нормативные и ненормативные факторы развития

- **Ненормативные** события – это непредсказуемые, неожиданные события в жизни человека. Поскольку они не предвидятся заранее, они являются источником мощного стресса, а также требуют коренной перестройки образа жизни.
- Примеры: внезапная смерть близкого человека, тяжелая болезнь, потеря работы или внезапная смена жительства.

# Воздействие нормативных и ненормативных факторов на психическое развитие в разные периоды жизни человека



# Степень влияния событий на развитие человека

1.Смерть одного из супругов	100	
2.Развод	73	
3.Раздел имущества супругов	65	
4.Тюремное заключение	63	
5Смерть ближайшего родственника	53	
6Травма или болезнь	50	
7Вступленгие в брак	47	
8Увольнение с работы	45	
9Примерение супругов	45	
10.Выход на пенсию	44	
11.Ухудшение здоровья члена семьи	40	
12.Беременность	39	

# Представления о развитии человека

- Долгое время в психологии считалось, что психическое развитие человека осуществляется параллельно соматическому развитию.

Это означало, что поскольку соматическое развитие идет от рождения до 24-25 лет, затем наступает относительно стабильный период до 55-60 лет, сменяющийся периодом физического старения, то и психическое развитие во взрослой жизни (24/25 – 55/60 лет) не претерпевает особых изменений.

Вспомним формулу Клапареда о «психической окаменелости» во взрослой жизни.



# Представления о развитии человека

- По этой причине наиболее изученным психологами оказался ранний период жизни человека – до 25 лет, а последующий период изучался в очень больших временных интервалах – 10-15 лет. Результаты таких широких обобщений лишь подтверждали сложившиеся представления о стабильности психики взрослого человека.
- Однако сами факты жизни взрослого человека опровергали эти представления.

# Представления о развитии человека

- Выяснилось, что наивысшие профессиональные достижения приходились на гораздо более поздние периоды жизни, чем 25 лет.
- Наряду с ними отмечались и спады, характеризующиеся так называемыми кризисами середины жизни.
- Все это – свидетельства неравномерности хода психического развития взрослого периода жизни человека.
- Именно поэтому Б.Г.Ананьевым было предпринято масштабное исследование психического развития взрослых людей от 25 до 35 лет с микроинтервалами 1-2 года.

# Результаты исследования Б.Г.Ананьева

- Не обнаружены факты психической стабильности.
- Выявлены как спады, так и подъемы в развитии психических функций.
- Выявлены два типа психического развития в этом возрастном периоде.
- Первый из них подтверждал известные данные о стабильности психики: одни люди, достигнув 25 летнего возраста останавливались в развитии психических функций, а после 55-60 лет начинали их резко утрачивать.
- Второй тип людей не только не останавливался в своем психическом развитии, но пройдя рубеж в 55-60 лет, начинал набирать активность в психическом развитии.

# Результаты исследования Б.Г.Ананьева

- К первому типу относились люди, которые завершив свое образование, прекращали активную познавательную деятельность.
- Второй тип был представлен людьми не прекращавшими свою активную познавательную деятельность на протяжении всей последующей жизни.
- Таким образом, важнейшим фактором психического развития человека становится его психическая, в частности, познавательная активность.

# Основные направления анализа психического развития в период ранней взрослости

- Основными векторами анализа психического развития в ранней взрослости станут:
  - Личностное развитие,
  - Когнитивное развитие.

# Три аспекта развития личностного «Я» в ранней взрослости

- В целом личностное развитие в период взрослости можно описать в контексте трех относительно самостоятельных систем, которые соотносятся с различными аспектами «Я» человека:
  - личного «Я» или «Я»-концепция,
  - «Я» как члена семьи,
  - «Я» как работника.

# Задача развития личного «Я»

- Э.Эриксон: достижение человеком приносящих ему удовлетворение близких, тесных отношений с другим человеком в противовес изоляции и одиночеству.
- Близость по Эриксону – это единение двух идентичностей, способность человека отдать часть себя другому человеку без потери собственной индивидуальности (идентичности) т.е. не боясь потерять свое «Я», растворить его в «Я» другого.
- Для человека, достигшего этой стадии, характерны душевная теплота, понимание, доверие, способность отдать часть себя другому человеку.

# Другие задачи развития личного «Я»

- Наряду с этим Д. Левинсон, считая этот период жизни – периодом начинаний, выделяет и ряд других задач:
- увязать мечты с реальностью,
- найти наставника,
- обеспечить себе карьеру,
- наладить интимные (близкие) отношения.



# Половые различия в задачах развития

1. Для мужчин и женщин мечта имеет центральное значение.
  - Мужские мечты о будущем, как правило, однородны и связаны с работой.
  - Женским мечтам присуща раздробленность: с одной стороны – это карьера, а с другой – замужество, семья.
2. Поиск наставника: в отличие от мужчин женщины реже находят наставника.
3. Построение карьеры: большая часть мужчин достигают статуса профессиональной зрелости к 30-35 годам. У женщин этот период затягивается до 40 лет и позже.

- **Основным психологическим новообразованием** этого возраста по мнению ряда авторов является достижение **ЛИЧНОСТНОЙ зрелости**.
- Б.Ливехуд выделяет следующие основные характеристики личностно зрелого человека: мудрость, мягкость и снисходительность, самосознание.
- К.Холл и Г.Линдсей считают личностно зрелым человека с широкими границами «Я», реалистичным восприятием жизненного опыта, способным к самопознанию, развитым чувством юмора, наличием определенной жизненной философии.
- *Б.Ливехуд. Кризисы жизни – шансы жизни. Развитие человека между детством и старостью. Калуга, 1994.*
- *К.С.Холл, Г.Линдсей. Теории личности. М.: КСП+, 1997.*

# О динамике развития некоторых личностных характеристик в период ранней зрелости

- На протяжении периода с 25 до 45 лет отмечается тенденция снижения общительности (фактор «А» по Кеттеллу) и активности в социальных контактах (фактор «Н»). При этом наблюдается рост эмоциональной устойчивости (фактор «С»), дипломатичности (фактор «N») и зависимости (фактор Q2).
- С возрастом приобретают большую значимость коммуникативные и практические ценностные ориентации.
- Наряду с этим наблюдается тенденция роста мотивации избегания неудачи, снижения мотивации достижения и готовности к риску.

*Корнилова А.А. Особенности субъективной картины профессиональной жизни человека в период взрослости. Автореф. дисс....СПб.,2007.*

# О развитии «Я» как члена семьи



- Важнейшая задача этого периода – создание семьи.
- 90% мужчин и женщин, характеризуя себя, указали на свои семейные роли: «Я-муж», «Я-отец», «Я-жена», «Я-мать».
- Показано, что люди, состоящие в браке больше удовлетворены жизнью, нежели разведенные и одинокие. Например, 40% людей, состоящих в браке, заявили, что они очень счастливы. Среди лиц, никогда не состоявших в браке таких оказалось 24%.

# Мотивы вступления в брак

- С.В.Ковалев указывает на следующие мотивы:
- Любовь,
- Духовная близость,
- Материальный расчет,
- Психологическое соответствие,
- Моральные соображения.
- У.Харли, анализируя причины неудач при построении семьи указывает на противоположность ожиданий мужчин и женщин в отношении друг друга:
- **Ожидания мужчин:** половое удовлетворение, привлекательность жены, спутник по отдыху, ведение домашнего хозяйства, восхищение жены или ее моральная поддержка;
- **Ожидания женщин:** нежность, заботливость со стороны мужа, атмосфера романтики, возможность общения, честность и открытость, финансовая поддержка, преданность мужа семье и выполнение им отцовских обязанностей.
- *Ковалев С.В. Психология современной семьи. М.: Просвещение, 1988.*
- *У.Харли цит. по И.Г. Малкина-Пых. Возрастные кризисы: Справочник практического психолога..- М.: Изд-во Эксмо, 2004.с.529.*

# Ребенок в семье, смена ролей и следующий за этим психологический кризис жены и мужа

- Рождение ребенка переводит женщину из статуса «ребенка» в статус «матери», переводя ее окончательно в мир взрослых. Меняется полоролевая идентификация: с «Я»-женщина в «Я»-мать.
- Аналогичная смена полоролевой идентификации происходит у мужчин. У них могут появиться специфические страхи, связанные с выполнением новых и прежних функций, со здоровьем жены и ребенка.
- Трудности принятия мужчиной новой роли «Я»-отец могут усугубляться его прежними связями с родительской семьей. Если отделение от родительской семьи не произошло, то протекание кризиса осложняется. Как отмечает И.Г.Малкина-Пых, «оставаясь в первичной семье в роли «ребенка», трудно стать «родителем» в новой семье, особенно если собственные родители оказывают сопротивление этому переходу».
- ***И.Г. Малкина-Пых. Возрастные кризисы: Справочник практического психолога..- М.: Изд-во Эксмо, 2004.с.531***

# Некоторые причины распада семьи

- В качестве основных причин распада семьи А.А. Реан выделяет следующие:
- Несоответствие (несовместимость) характеров,
- Нарушение супружеской верности,
- Плохие отношения с родителями (вмешательство родителей и других родственников),
- Пьянство (алкоголизм),
- Вступление в брак без любви или легкомысленное вступление в брак,
- Осуждение супруга к лишению свободы на длительный срок.
- Следует иметь в виду, что нередко реальный мотив подменяется совсем иным.
  
- *Психология среднего возраста, старения, смерти. Под ред. А. А. Реана СПб.: Прайм-Еврознак, 2003.*

# Стадии развития родительского «Я»

- Галински описывает 6 стадий становления родительского «Я»\*:
  1. Стадия формирования образа роли родителя, которая длится от зачатия до рождения ребенка.
  2. Стадия вскармливания (от рождения до 2-х лет): у родителей формируется чувство привязанности к ребенку, они научаются соизмерять эмоциональное участие и время которое они отдают супругу, работе, друзьям с потребностями ребенка.

Цит. по Крайг Г. Психология развития. СПб., Питер.



# Стадии развития родительского «Я»

3. Стадия авторитета (2-5 лет): пересмотр родителями своей роли : какими они хотели быть, какими стали и какими хотят быть. Прогресс отмечается тогда, когда родители осознают, что они сами и их дети не всегда соответствуют их идеалу.
4. Интерпретативная стадия (5-11 лет): очередной пересмотр родителями устоявшихся предположений о ребенке и собственных родительских ролях.

# Стадии развития родительского «Я»

- 5. Стадия взаимозависимости (10/11-17/18 лет): очередной пересмотр родителями своих властных полномочий в отношении своих почти взрослых детей. Смена властного типа отношений на партнерские.
- 6. Стадия расставания (взрослые дети): критическое осмысление родителями своего родительского опыта, когда их взрослые дети покидают семью.

# Развитие «Я-работника» или «профессионального Я»

Мотивы выбора профессии

# Мотивы выбора профессии

## Подходы, объясняющие выбор профессии

1. Парсонс, объяснял этот выбор соответствием набора психологических и физических свойств человека требованиям профессии.
2. А.Адлер, считал, что выбор основан на стремлении человека к гиперкомпенсации плохо развитых у него свойств. Поэтому человек выбирает ту профессию, которая менее всего соответствует его индивидуальным особенностям, но помогает ему утвердить себя в собственных глазах.
3. Э.Роу связывает выбор профессии с характером предшествующих детско-родительских отношений.

# Мотивы выбора профессии

- За. Если в семье доминировали отношения принятия и сотрудничества, то дети делают выбирают профессии типа «человек-человек».
- Зб. Если в отношениях доминировала эмоциональная сторона, то выбирают профессии типа «человек-художественный образ», т.е. сфера искусств.
- Зв. Если преобладали отчуждение и непонимание, то выбор делается в пользу профессий типа «человек-техника», «человек-знак», т.е. Деятельности с вещами, предметами, знаками.

# Стадии профессионального выбора (по Т.Э.Гинзбергу)



- **Стадия фантазии (до 11 лет)**: дети воображают, кем они хотят стать, независимо от их реальных способностей, уровня подготовки, возможности получить работу, потребностей в данной профессии и других реалистичных предположений.
- **Стадия гипотетическая (11-17 лет)**. Внутри нее автор выделял 4 периода:

# Стадии профессионального выбора (по Т.Э.Гинзбергу)

- Период интереса (11-12 лет): выбор обусловлен интересами и склонностями,
- Период способностей (13-14 лет): ребенок начинает соотносить свои способности и требованиями той или иной профессии,
- Период оценки (15-16 лет): ребенок соотносит свои интересы и ценности с содержанием тех или иных профессий, а также сверяет свои ценностные ориентации и реальные возможности с требованиями профессии.
- Период переходный (17 лет): переход от гипотетического подхода к реалистическому.

# Стадии профессионального выбора (по Т.Э.Гинзбергу)

- **Реалистическая стадия (от 17 лет)** – принятие окончательного решения в отношении профессии. Выделяют 3 периода:
- Период исследования (17-18 лет): приобретение глубоких знаний,
- Период кристаллизации (19-21 год): сужение диапазона профессионального выбора и определение основного направления будущей профессиональной деятельности,
- Период специализации – общий выбор профессии уточняется выбором специализации.



# О становлении и развитии субъективной картины профессиональной жизни человека

(Корнилова А.А. Особенности субъективной картины профессиональной жизни человека в период взрослости. Автореф.дисс....СПб.,2007.)

- Количество событий в профессиональной жизни: с возрастом число планируемых событий уменьшается, при этом в диапазоне 41-45 лет число планируемых отрицательных событий максимально, а положительных – минимально. В этом возрасте люди считают себя сложившимися специалистами, не нуждающимися в дальнейшем профессиональном росте.
- Оценка внешних влияний на профессиональную жизнь: наиболее успешными считают себя специалисты в возрасте 31-35 лет, а наименее успешными в возрасте – 36-40 лет.
- Удовлетворенность профессиональной жизнью: наибольшая степень удовлетворенностью отмечается в диапазоне 36-40 лет, а наименьшая – в диапазонах 25-30 лет и 41-45 лет.

# Возрастные особенности субъективной картины профессиональной жизни человека (СКПЖ)

## 25-30 лет.

- На первый план выходит задача профессионального самоопределения, в сравнении с семейной или досуговой сферой. Процесс профессионального развития связывается с ростом профессионального мастерства и потребностью в самоутверждении.
- Характерно: максимальные значения мотивации достижения, склонности к риску, потребность в самостоятельности, высокая степень ответственности, наименьшее влияние на профессиональную деятельность внешних факторов: пол, брак, статус профессии.

# Возрастные особенности субъективной картины профессиональной жизни человека (СКПЖ)

## 31-35 лет

- Это время **профессионального кризиса**, для которого характерно уменьшение числа связей между различными показателями СКПЖ, снижение мотивации достижения, усиление консерватизма, стремление следовать традициям и нормам. Для этого возраста характерна удовлетворенность условиями и содержанием работы, равно как и наличным профессиональным статусом.
- Задачи развития профессионализма уходят на второй план, а на первый выходит семья.

# Возрастные особенности субъективной картины профессиональной жизни человека (СКПЖ)

## 36-40 лет

- Это период максимальных достижений профессионализма. Субъективная картина профессиональной жизни представляет собой целостное, хорошо структурированное и интегрированное образование.
- Личностные особенности: устойчивая профессиональная самооценка, рост мотивации достижения, сочетающаяся с беспокойством о будущем и эмоциональной ранимостью.

# Возрастные особенности субъективной картины профессиональной жизни человека (СКПЖ)

## 41-45 лет

- Для этого периода характерно начало жизненного (экзистенциального) кризиса или кризиса смысложизненных ориентаций: обесцениваются материальные ценности, возрастает роль духовных. На первый план выходят альтруистические ценности, усиливается значимость карьерных ориентаций, статуса профессии, который тесно связан с личностными особенностями.
- Возрастает роль профессиональной и семейной направленности на фоне ослабления сферы досуга.
- Личность отличают организованность, настойчивость, самодостаточность и при этом эмоциональная напряженность.

# Когнитивное развитие в период ранней взрослости

- Швейцарский психолог Э.Клапаред называл взрослый период жизни человека возрастом «психической окаменелости», подчеркивая тем самым стабильность, неизменность психики.
- Однако исследования группы психологов под руководством Б.Г.Ананьева во второй половине 20 века доказали, что и взрослому периоду присуща возрастная изменчивость всех характеристик организма и его психики.
- *См.Б.Г.Ананьев. О проблемах современного человекознания. М.1977. Гл.6.*
- *Развитие психофизиологических функций взрослых людей. Под ред.Б.Г.Ананьева и Е.И.Степановой. М. 1972.*
- *Развитие психофизиологических функций взрослых людей (средняя зрелость). Под ред.Б.Г.Ананьева и Е.И.Степановой. М. 1977.*
- *Е.И.Степанова. Психология взрослых – основа акмеологии. СПб.,1995*

# О противоречивости психического развития в ранней взрослости

- Данные Б.Г.Ананьева, полученные в результате 5-ти летнего лонгитюда показывают, что моменты повышения в развитии функции совмещаются с моментами стабилизации и спада. При этом соотношение периодов подъема, стабилизации и спада по разному представлены в различных возрастных периодах жизни.(см.сл.слайд)

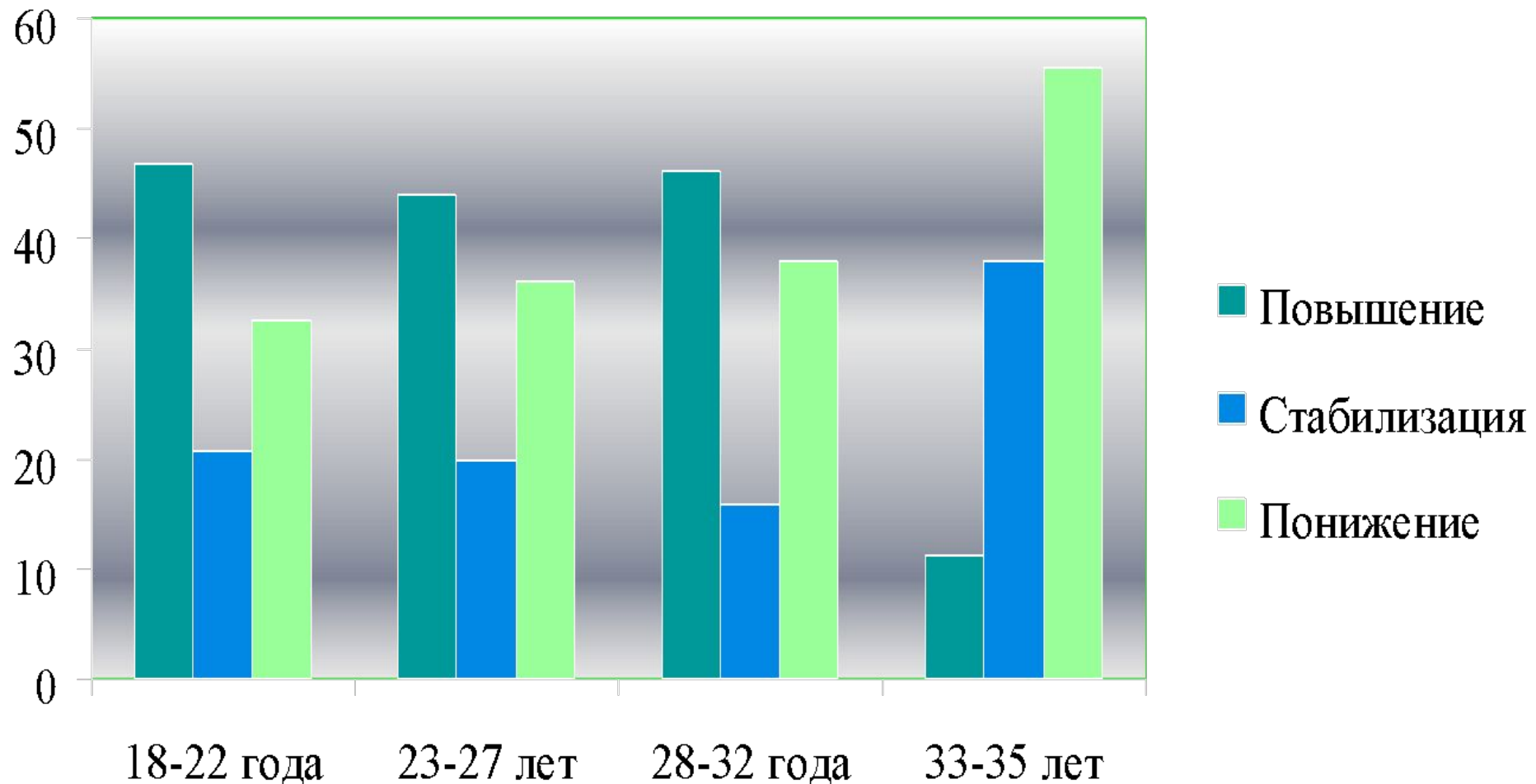




# О противоречивости психического развития в ранней взрослости

Периоды (годы)	Повышение функций	Стабилизация функций	Понижение функций
<b>18-22</b>	<b>46,8%</b>	<b>20,6%</b>	<b>32,6%</b>
<b>23-27</b>	<b>44,0%</b>	<b>19,8%</b>	<b>36,2%</b>
<b>28-32</b>	<b>46,2%</b>	<b>15,8%</b>	<b>38,0%</b>
<b>33-35</b>	<b>11,2%</b>	<b>33,3%</b>	<b>55,5%</b>

# О противоречивости психического развития в ранней взрослости



# Особенности психического развития в ранней взрослости

- Данные группы Б.Г.Ананьева
  1. **Наибольшие величины положительных сдвигов** отмечены в насыщении крови кислородом (энергообмен), динамичности торможения, общем интеллекте и вербальном интеллекте.
  2. **Наименьшие величины положительных изменений** отмечены в динамичности возбуждения и энергообмене, в невербальном интеллекте.

# Особенности психического развития в ранней взрослости

## 3. Наибольшие величины

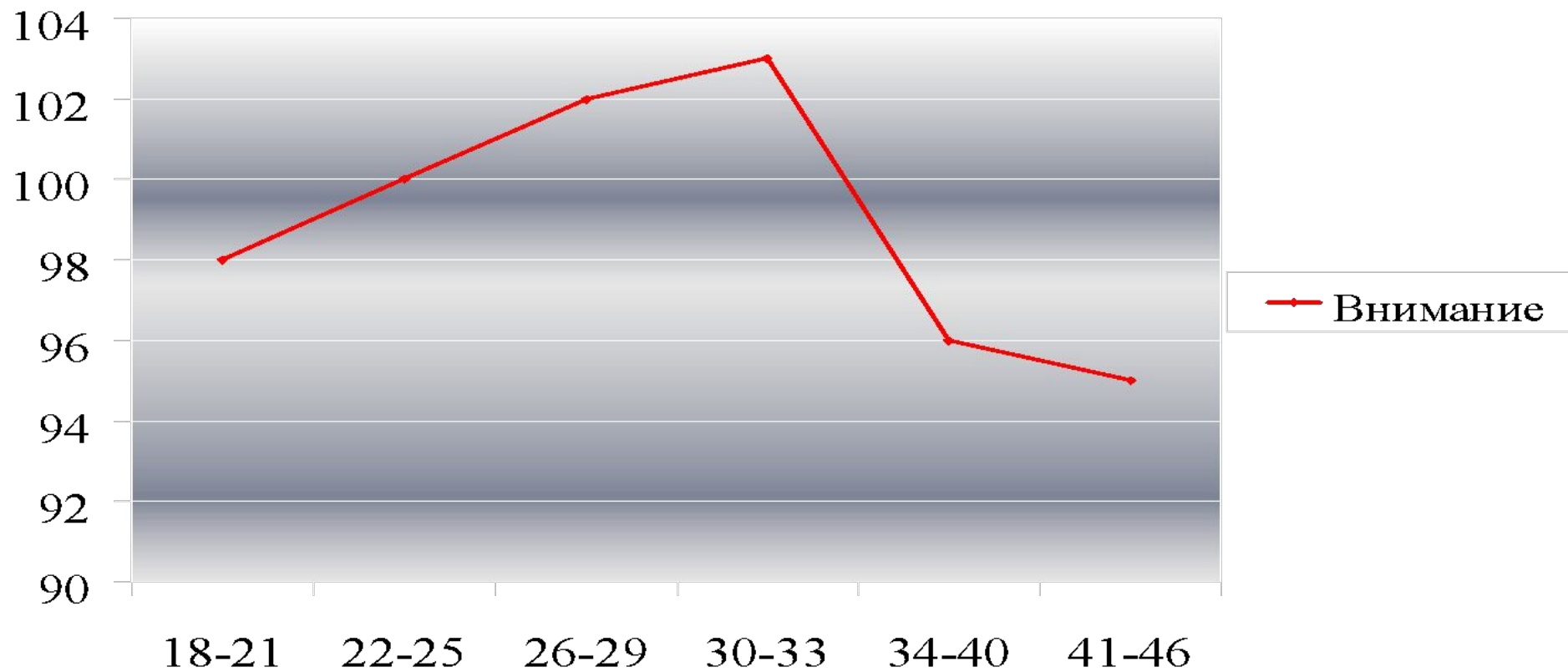
**отрицательных сдвигов** отмечены в невербальном интеллекте, памяти, мышления, динамичности возбуждения, психомоторике.

4. **Стабилизация** характерна для вербального интеллекта и внимания.

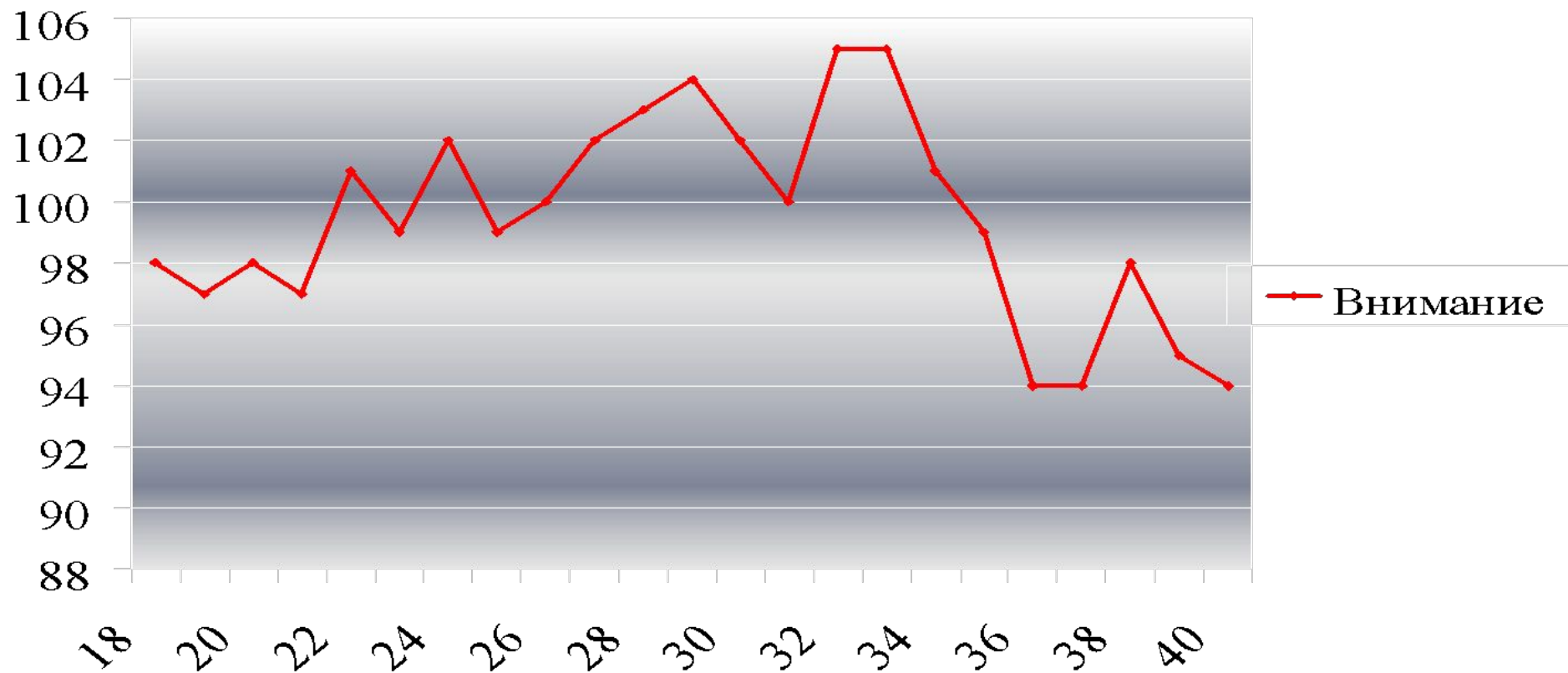
# Динамика психофизиологических функций в ранней взрослости

- С возрастом возрастает роль тормозных процессов: если в группе 18-21 год у 47% преобладают процессы возбуждения, то в старших группах число возбудимых снижается до 27%, а у 50% этой группы преобладают процессы торможения.
- **О связи нейродинамики и памяти:** если в раннем периоде (18-21 год) эффективность запоминания положительно связана с чувствительностью нервной системы, то в 29-35 лет – с выносливостью нервной системы. Видимо, это обусловлено тем, что в раннем возрасте память положительно связана с динамичностью возбуждения, а в старшем – с динамичностью торможения.

# Динамика развития внимания (по микроинтервалам)



# Динамика развития внимания (по годам)



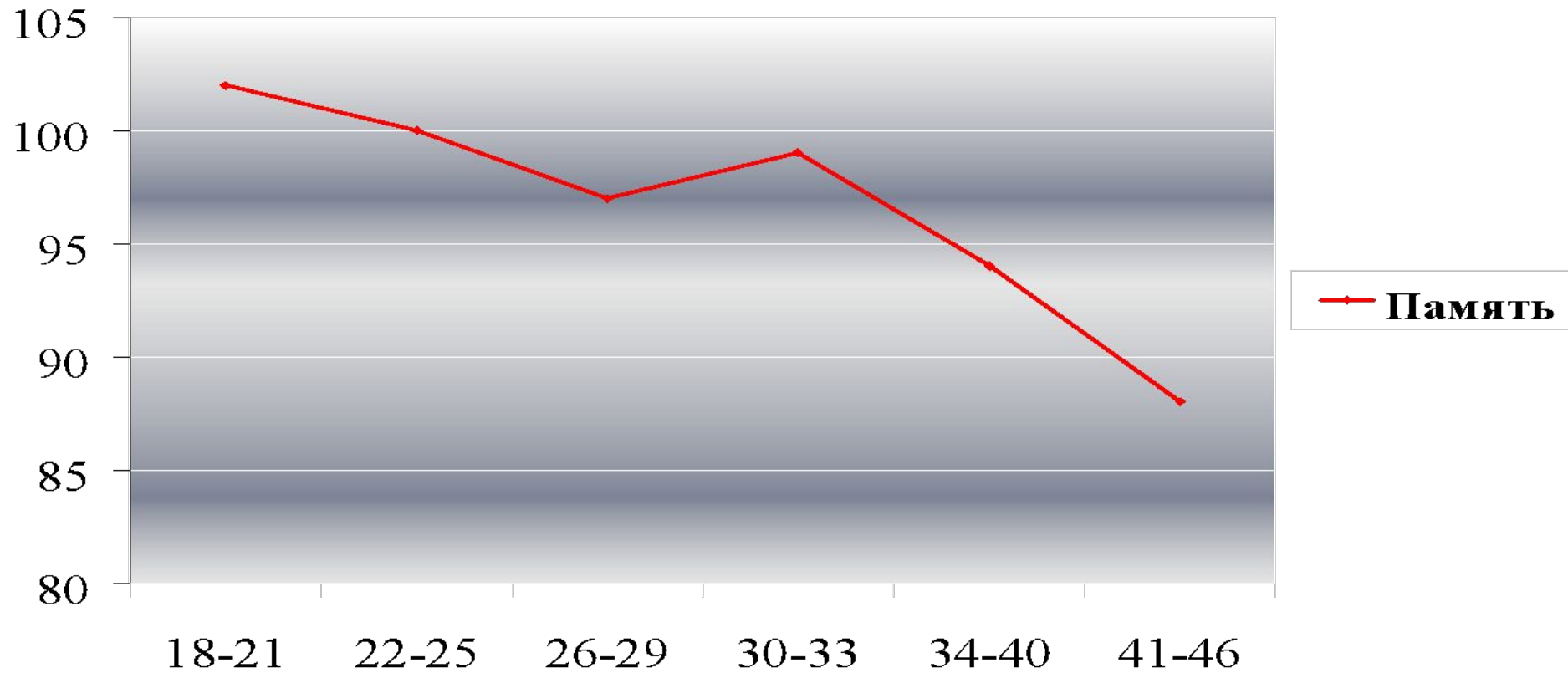
# Динамика развития внимания

## Особенности развития:

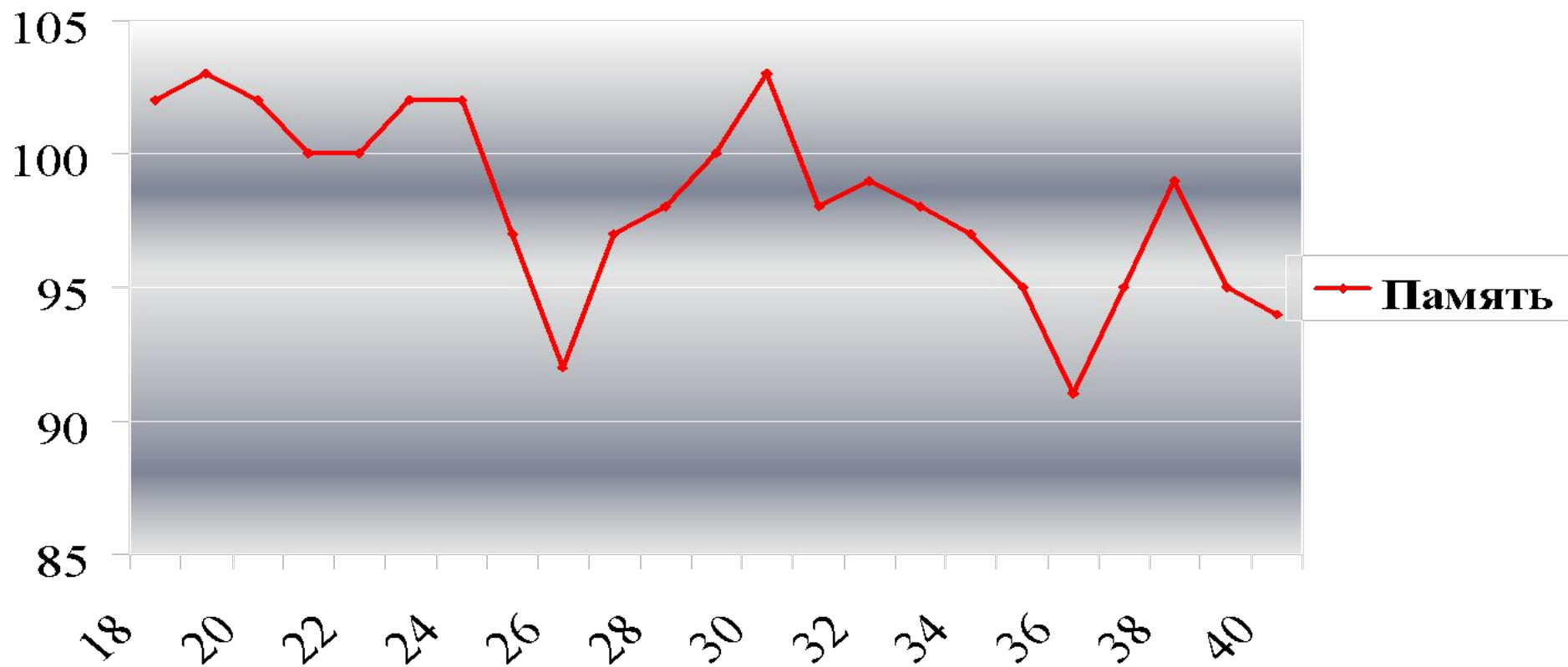
1. Относительно невысокий уровень развития в период от 18 до 25 лет.
2. От 18 до 30 лет постепенное нарастание уровня развития внимания.
3. Снижение уровня развития от 35 до 46 лет.
4. Выделяются три пика в развитии: 22-24 года (наименьший), 28-29 лет (средний) и в 32-33 года (наибольший) с последующим резким спадом в 36-37 лет.
5. Наибольшая динамичность в развитии (частые смены подъемов и спадов) в 22-25 лет, 30-32 года и 35-39 лет. Период колебаний – 1 год.



# Динамика развития памяти (по микроинтервалам)



# Динамика развития памяти (по годам)

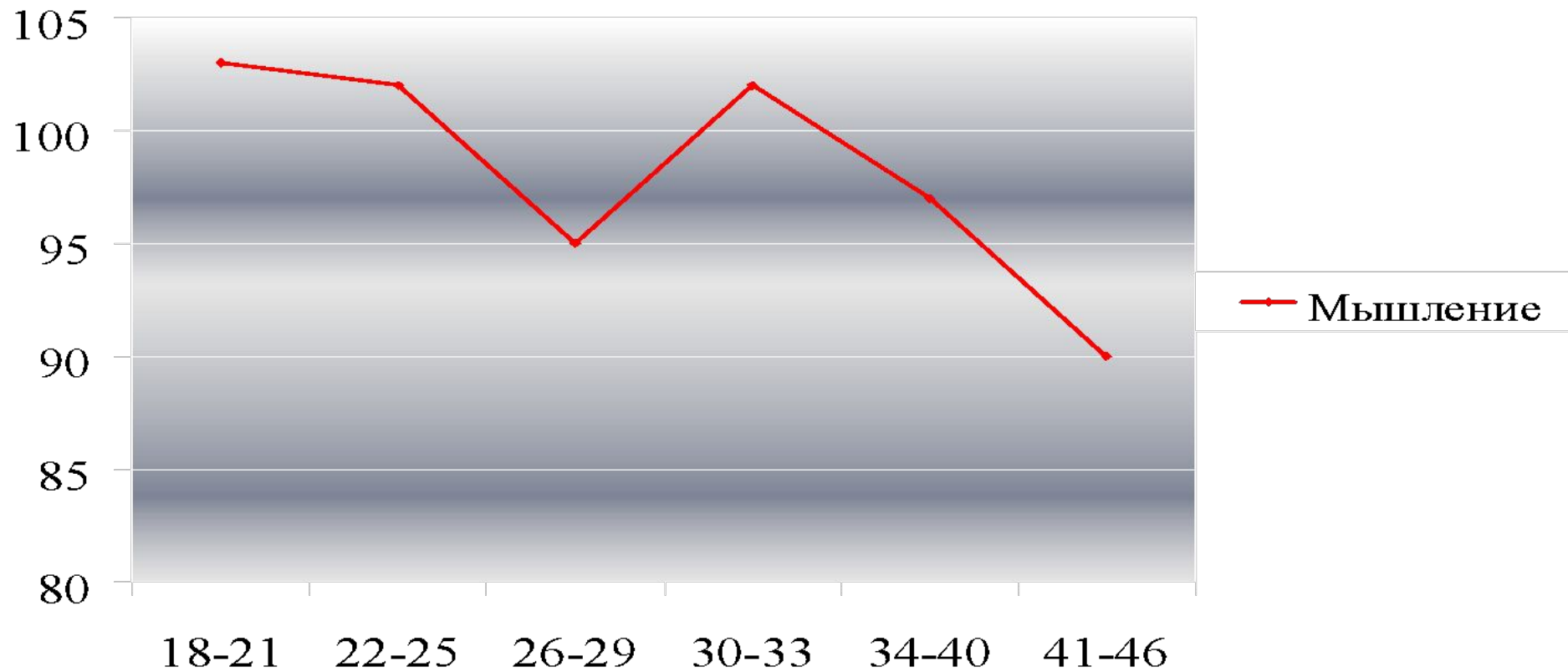


# Динамика развития памяти

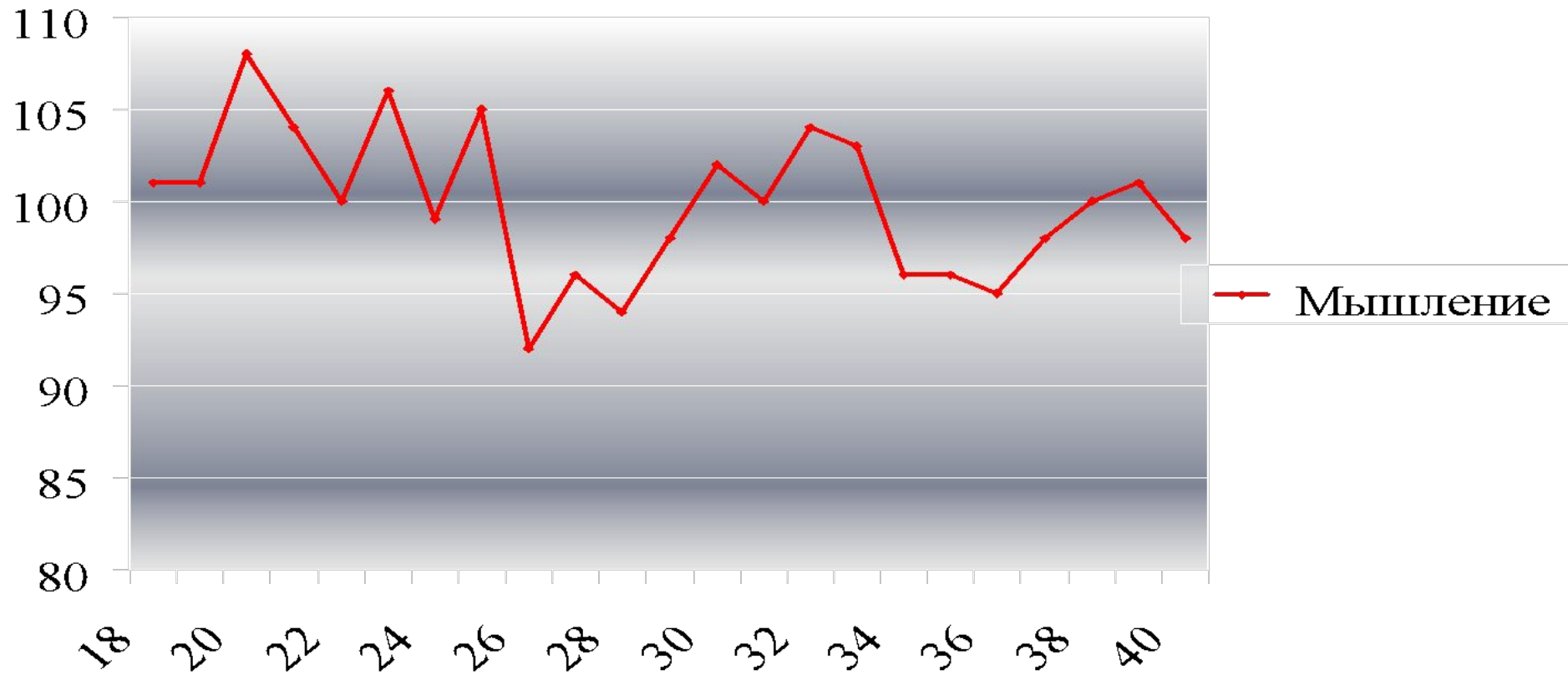
## Особенности развития

1. Можно выделить два периода высокого уровня развития: в 18-25 лет с первым пиком в 18-20 лет и в 30-33 года с пиком 30 лет. Наименьший пик приходится в 38 лет.
2. После 33 лет отмечается последовательное снижение уровня развития памяти.
3. Два резких спада в развитии памяти приходятся на периоды 26 и 36 лет.
4. Колебания в уровне развития носят более пластичный характер с периодом 3 года.

# Динамика развития мышления (по микроинтервалам)



# Динамика развития мышления (по годам)

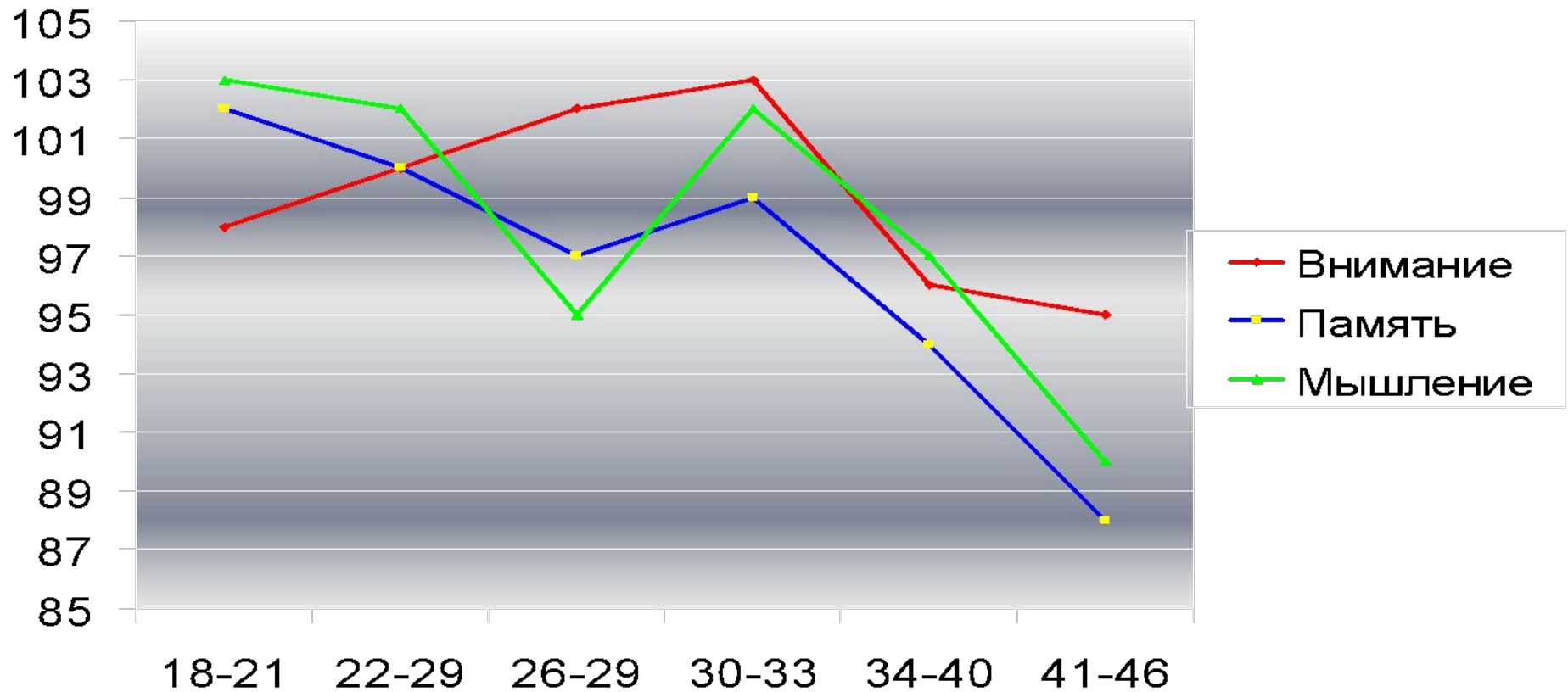


# Динамика развития мышления

## Особенности развития:

1. Выделяются периоды подъема, стабилизации и спада: 20-25 лет высокий уровень развития, 26-29 лет – период спада, 30-33 – период подъема, 34-46 лет – период спада.
2. Для периода 20-35 лет характерны динамичные изменения в развитии с периодом колебаний 1-2 года, что свидетельствует о становлении функции мышления.
3. Пикам в развитии мышления предшествуют пики в развитии памяти: 18-19 лет пик памяти, а в 20 лет – пик мышления; 23-24 года пик памяти, а в 25 лет пик – мышления; 38 лет – пик памяти, а в 39 лет – пик мышления.
4. Критические периоды приходятся на 26-28 и 34-36 лет, после чего наступают периоды подъема.

# Развитие внимания, памяти и мышления в ранней взрослости (по микроинтервалам)



# Особенности развития внимания, памяти и мышления

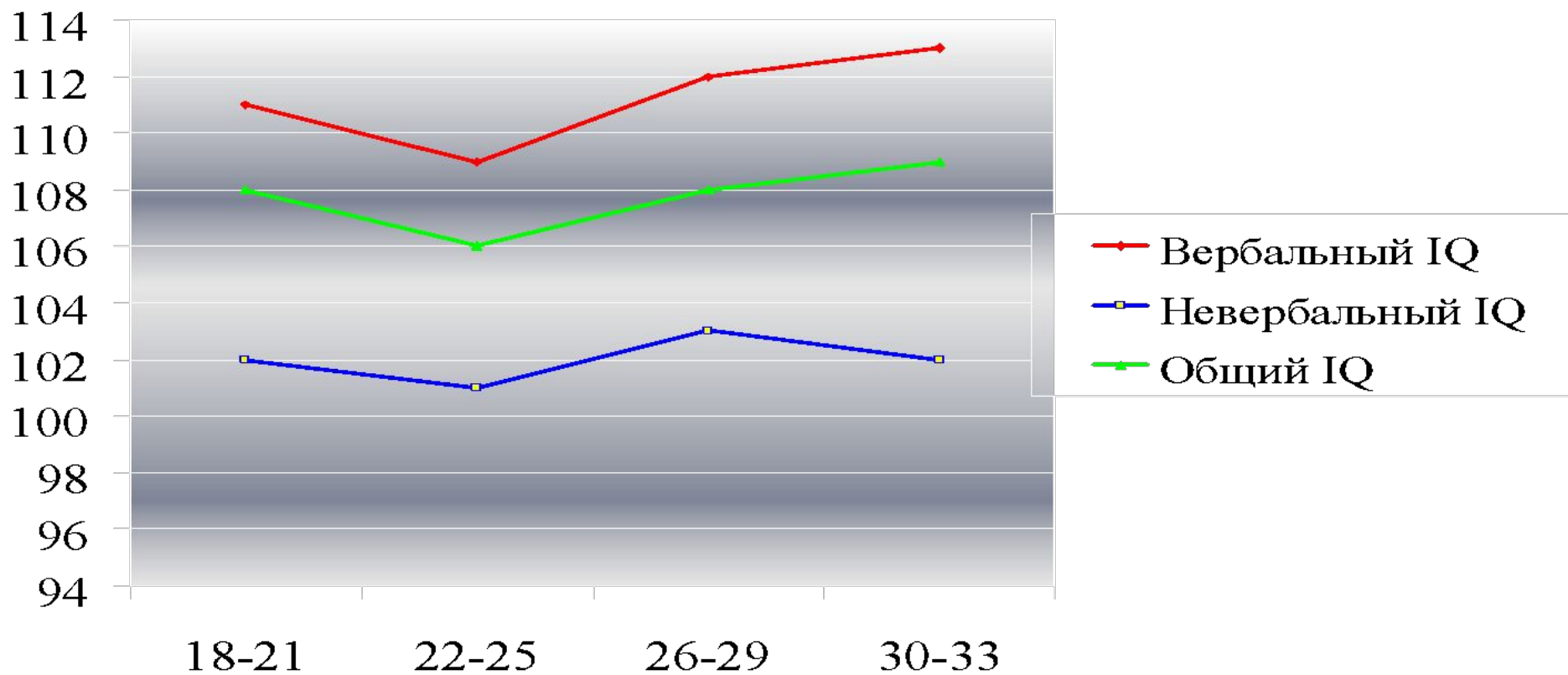
1. Апроксимируя кривые развития можно увидеть определенное сходство и различия между ними.
2. Наиболее сходство обнаруживается в динамике развития памяти и мышления. Их характеризует относительно высокий уровень развития в период от 18 до 25 лет, резкий спад в 26 лет, подъем от 27 до 30 лет для памяти и от 27 до 33 лет для мышления. Следующий спад приходится на 36 лет для памяти и 34-36 лет для мышления, после чего отмечается подъем и памяти – 37-38 лет) и мышления – 37-39 лет.
3. В целом динамику развития памяти и мышления можно представить в виде умеренно затухающей синусоиды с периодами подъема, стабилизации и спада. Изменения носят в целом однонаправленный характер.



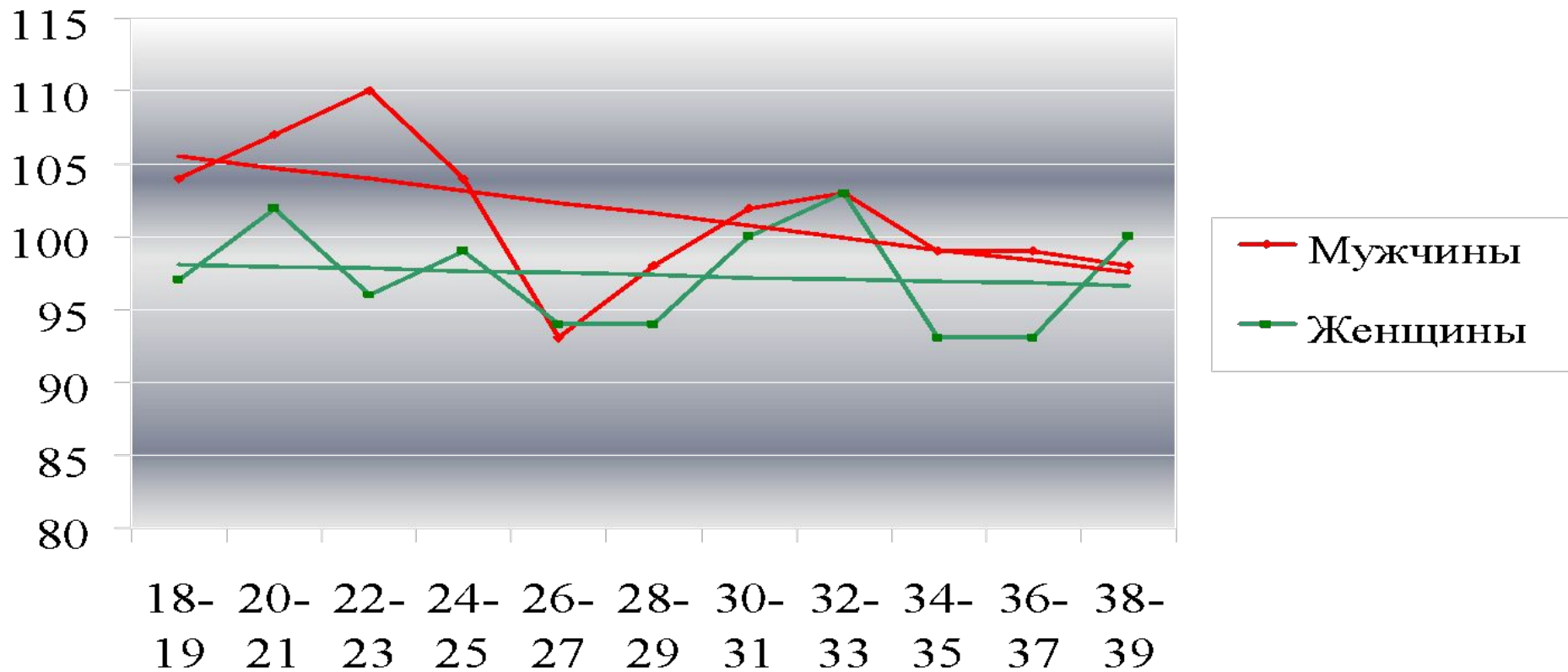
# Особенности развития внимания, памяти и мышления

4. Наибольшие отличия характерны для динамики развития внимания. Очевидно, что ее динамика противостоит динамике развития памяти и мышления.
5. Период от 18 до 28 лет – это период постепенного роста уровня развития внимания. За ним следует спад в 31 год и снова наивысший подъем в 32-33 и снова резкий спад в 36-37 лет.
6. Единственное, что объединяет динамику развития всех трех функций – это совпадение периодов спадов в развитии: первый спад в возрасте 25-26 лет (для внимания не столь очевидный) и второй – в периоды 36-37 лет.

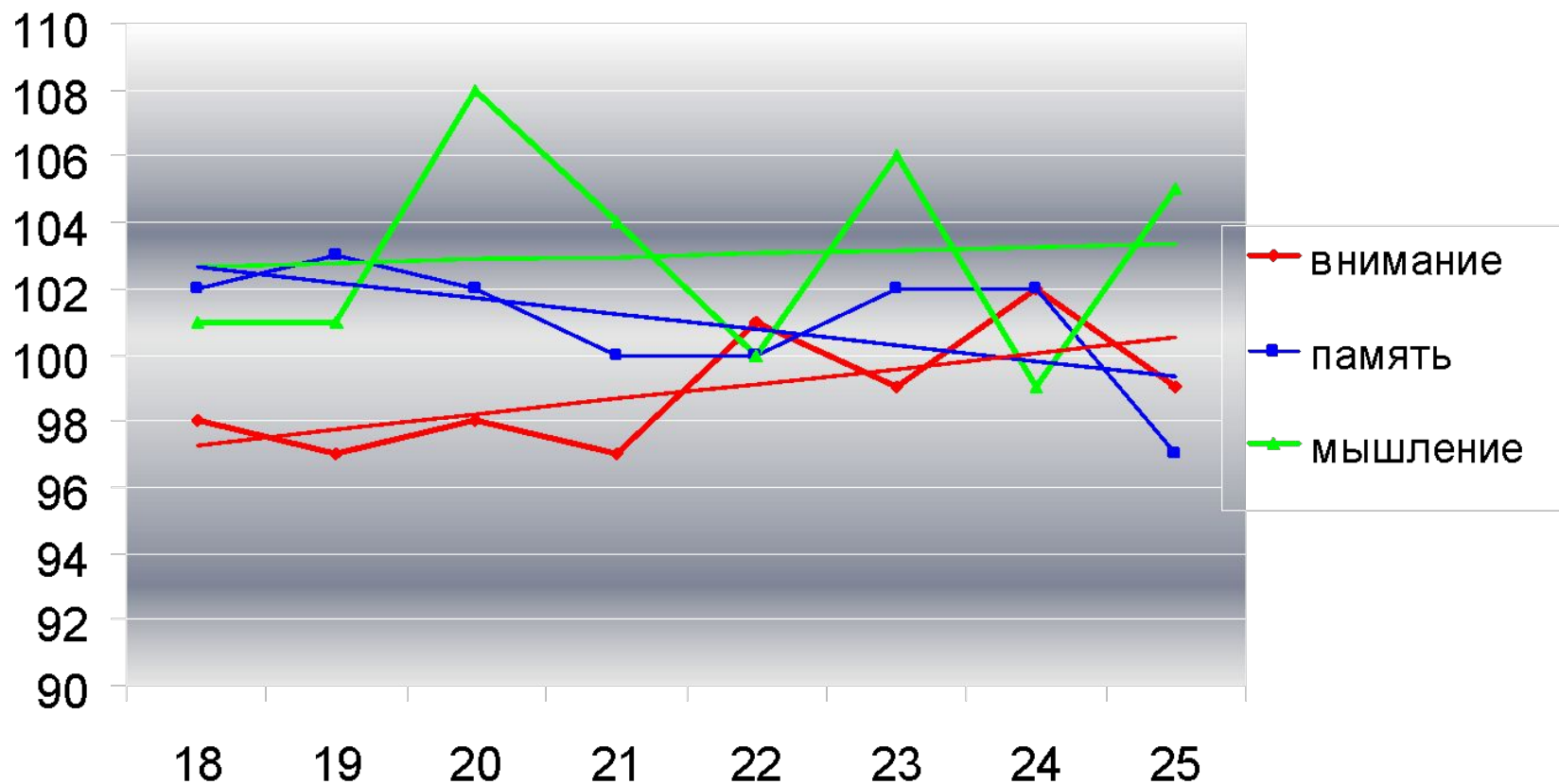
# Динамика развития интеллекта в ранней взрослости (по микроинтервалам)



# Динамика развития интеллекта у мужчин и женщин в ранней взрослости



# Возрастные особенности развития динамики когнитивных функций в диапазоне 18-25 лет



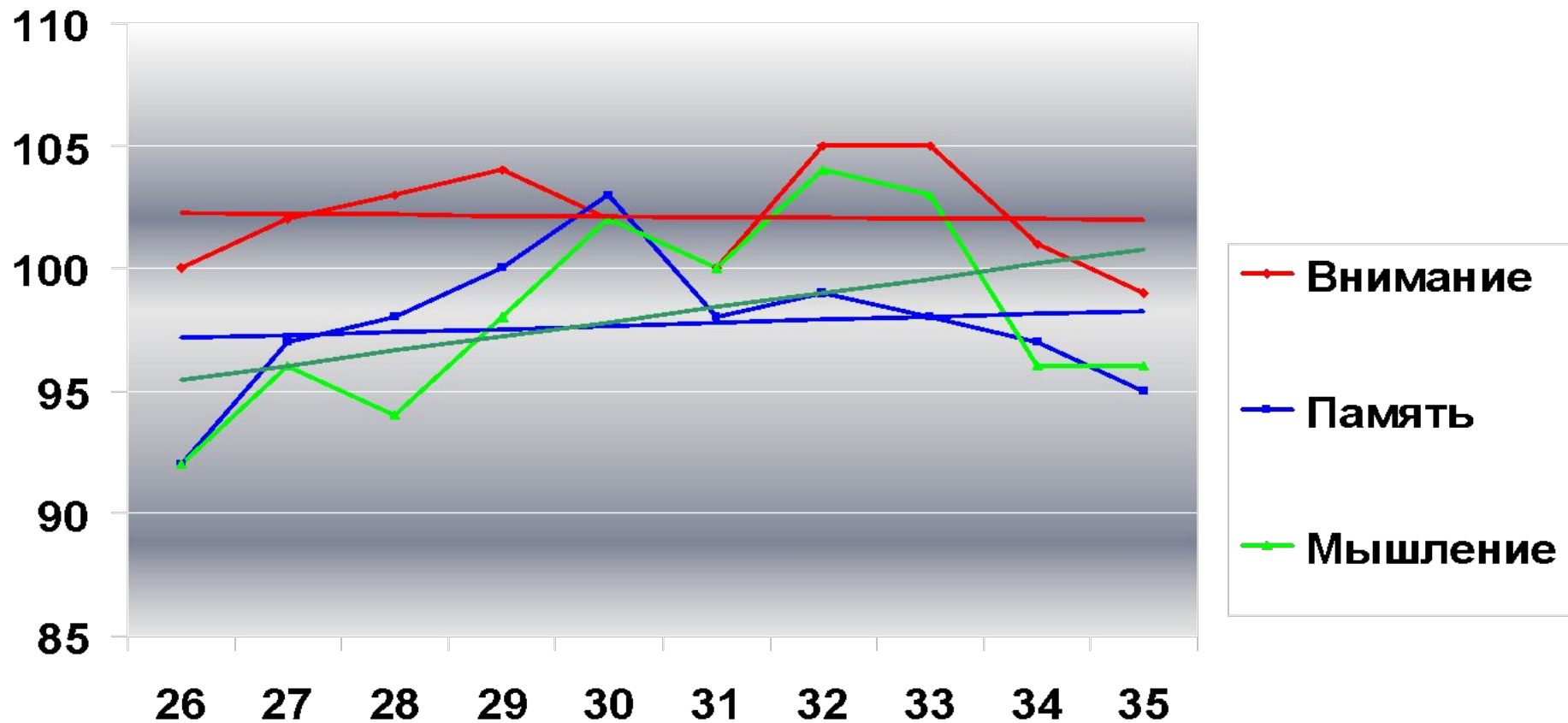
# Возрастные особенности развития структуры когнитивных функций в диапазоне 18-25 лет

1. Характерна высокая динамичность, подвижность всей структуры интеллекта и его функций – внимания, памяти и мышления.
2. Характерна частая смена подъемов и спадов особенно для мышления и внимания – 1-2 года. Темпы изменений в развитии памяти более равномерны – 3-4 года.
3. Межфункциональная структура связей недостаточно интегрирована: при повышении уровня значимости она распадается. Характерна относительная автономность для психических функций, особенно для мышления и памяти: связи между ними малочисленны и неустойчивы.

# Возрастные особенности развития структуры когнитивных функций в диапазоне 18-25 лет

4. Центральное место в структуре интеллекта принадлежит долговременной памяти: ее показатели имеют наибольшее число связей с показателями мышления и внимания.
5. опережение в развитии памяти мышления объясняется необходимостью накопления образной и словесной информации, что и приводит к подъему мышления.
6. Этот период характеризуется разнонаправленным характером развития психических функций.

# Возрастные особенности развития динамики когнитивных функций в диапазоне 26-35 лет

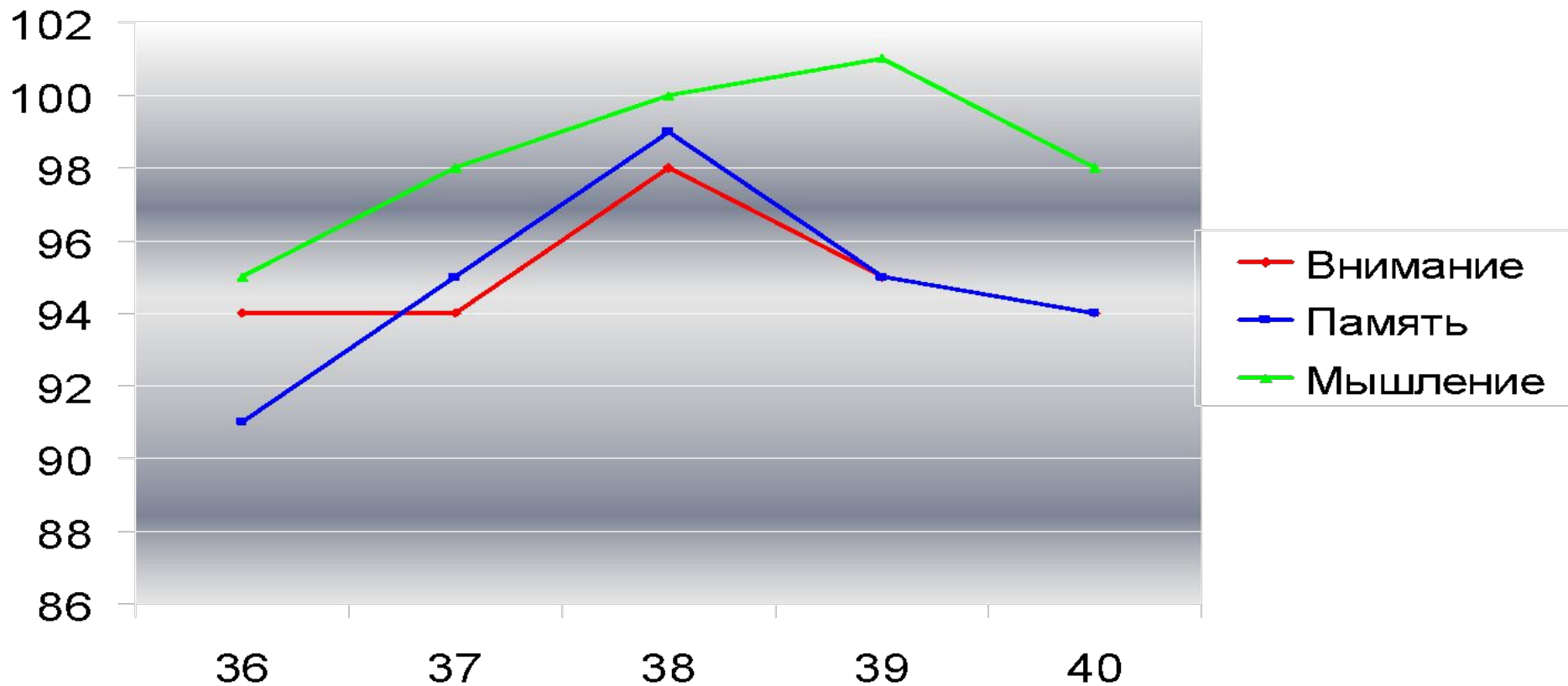


# Возрастные особенности развития структуры когнитивных функций в диапазоне 26-35 лет

1. Сохраняется неравномерность в развитии, но она менее выражена, т.к. периоды между спадами и подъемами увеличиваются.
2. Резко (в 2 раза) возрастает число межфункциональных связей между показателями внимания, памяти и мышления, что свидетельствует о большей интеграции структуры интеллекта. Тем самым компенсируются потери в уровне показателях.
3. Возрастает роль внимания. Однако в центре межфункциональных связей находится мышление: у его показателей больше всего связей с показателями внимания и памяти.



# Возрастные особенности развития динамики когнитивных функций в диапазоне 36-40 лет



# Возрастные особенности развития структуры когнитивных функций в диапазоне 36-40 лет

- Согласованное развитие памяти и мышления и противонаправленное развитие внимания.
- Самый высокий уровень развития мышления, далее памяти и внимания.

# Соотношение этапов развития психических функций в различные микропериоды (Степанова Е. И. Психология взрослых: экспериментальная акмеология. СПб., 2000.- с.80-81

Микропериоды	Психические функции	
	Повышение уровня	Понижение уровня
18-21	Мышление, память,	Внимание
22-25	Внимание, память, мышление	-
26-29	Внимание	Память, мышление
30-33	Память, мышление, внимание	-
34-35	-	Память, мышление, внимание
36-40	Мышление, внимание	Память
41-46	Внимание	Память, мышление

# Особенности механизма развития психических функций по Б.Г.Ананьеву

- ***1. Двухфазный характер развития психофизиологических функций.***
- **Первая фаза – фронтальный прогресс в развитии функций – длится от рождения до ранней и средней взрослости.**
- Для нее характерны усиленное развитие психических функций, конструктивные, положительные сдвиги – «пики» или «оптимумы» внимания, памяти, мышления.
- В этом возрасте обнаруживается большее число оптимумов в развитии памяти и мышления.
- Достигнутый уровень развития функций сказывается на второй фазе и времени ее наступления.

- **Вторая фаза – специализация психофизиологических функций – начинает активно проявляться после 26 лет.**
- До 35 лет продолжается становление целостности функциональной основы интеллектуальной деятельности человека.
- В микропериод 30-33 года активно развиваются внимание, память и мышление, которое снижается к 40 годам.
- С 30 лет специализация доминирует, что связано с приобретением жизненного опыта и профессионального мастерства.
- В микропериод 33-35 лет наблюдается относительная стабилизация в развитии психических функций.
- После 35 лет уменьшается возможность новообразований под влиянием усиливающейся жесткости взаимосвязей между функциями.
- В микропериод 41-50 лет отмечается статистически значимое снижение уровневой оценки мышления, по сравнению с 36-40 годами.

- **2. Сложность, противоречивость структуры развития психофизиологических и психологических функций взрослого человека, которая состоит в совмещении процессов повышения, стабилизации и понижения функционального уровня отдельных функций и познавательных способностей.**
- Выявленная закономерность относится к нейродинамическим, психомоторным характеристикам и высшим психическим функциям – вербальный и невербальный интеллект, память.
- **3. Гетерохронность (неравномерность) развития –** несовпадающий темп развития и уровней достижений человека как индивида, личности и субъекта деятельности, в том числе и внутри каждой из сторон в отдельности.
- На всем диапазоне от 17 до 50 лет существует неравномерность в развитии вербально-невербальных компонентов интеллекта, изменяется структура их соотношения.

- **Результаты других исследований динамики когнитивного развития в период взрослости**
- Д.Б.Бромлей показала, что в промежутке 20-40 лет вербальные показатели повышаются, затем они стабилизируются до 60-70 лет, а затем снижаются до исходных показателей.
- М.А.Холодная по результатам сравнения 3-х групп испытуемых – молодых - 18-20 лет (n=57), среднего возраста – 45-49 лет (n=70) и пожилых - 60-75 лет (n=70) установила, что на поздних этапах онтогенеза остаются без существенных изменений именно те вербальные познавательные функции, которые связаны с запасом знаний, способностью к обобщению и пониманию значений слов. Более того, старшие подгруппы демонстрировали значимое превосходство над с молодыми по субтесту «понятливость».

# Выводы

## 1. Сенситивные периоды развития:

- Памяти: 18-24 лет, 29-33 года;
- Мышления: 20-25 лет, 30-33 года;
- Внимания: 28-29 лет, 32-33 года.
- Общий IQ: муж. 18-23 года, 30-33 год  
жен. 18-21 год, 30-33 года.

## 2. Критические периоды развития (спады):

- Памяти: 26 лет, 36 лет;
  - Мышления: 26 лет, 34-36 лет;
  - Внимания: 18-22 года, 36-37 лет.
- Общий IQ: муж. 24-29 лет,  
жен. 26-29 лет, 34-37 лет.





# Кризис тридцати лет



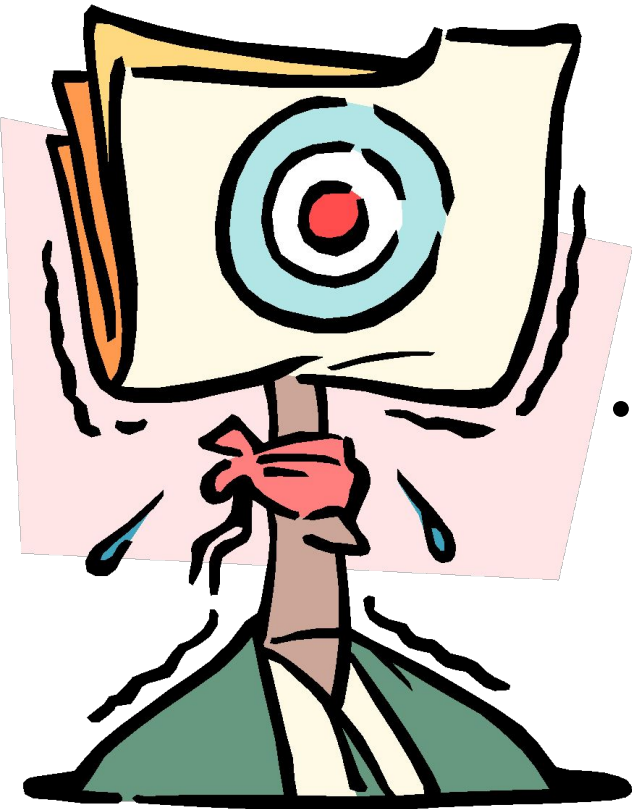
Отрезок жизни **29-32 года** Р.Гаулд, Д. Левинсон и Д.Вейланд называют **переходным**, когда возникают новые внутренние противоречия. Первые успехи и ожидания уже позади, труд и быт стали буднями, вследствие чего снижается чувство осмысленности и полноты бытия.

Появляется потребность в подведении промежуточных итогов, в переменах, последующем профессиональном росте. Пересматриваются устоявшиеся ценности, критический пересмотр своего «Я», смыслы бытия.

# Кризис тридцати лет

- В личностном плане кризис осознается как противоречия между «Я»-реальным и «Я»-идеальным. Как отмечает Г.Шихи, если до 30 лет жизнь человека подчиняется эмоциональному началу – доминируют мечты, фантазии, желание утвердиться в мире взрослых,- то после 30 лет начинается рациональная жизнь.
- «Человек освобождается от многих условностей. Жизнь становится более рациональной и упорядоченной. Отбрасываются старые корни, и начинают расти новые» (Г.Шихи, с.40).

- *Шихи Г. Возрастные кризисы. Ступени личностного роста. СПб.: Ювента, 1999*



# Кризис 30 лет: смена основных ценностей (К.Хорни)

МУЖЧИНЫ		ЖЕНЩИНЫ	
20-23 года	30-33 года	20-23 года	30-33 года
Творчество	Семья	Любовь	Семья
Интересная работа	Здоровье	Семья	Уверенность в себе
Любовь	Мат. обеспечение	Хорошие друзья	Творчество
Семья	Продуктивная жизнь	Интересная работа	Чуткость и терпимость
Хорошие друзья	Твердая воля	Творчество	Хорошие друзья

# Протекание кризиса у мужчин

- Мужчины: сохраняется сосредоточенность на работе и карьере, хотя характерна смена самой работы. Основной мотив – неудовлетворенность самой работой: обстановкой в коллективе, заработной платой, напряженностью труда.
- **Е.Л.Шахновская** в результате анализа 11 развернутых интервью установила, что **мужской вариант** протекания кризиса в основном связан с **переоценкой социальных достижений, неудовлетворенностью профессиональным выбором и карьерным ростом.**
- К 30 годам у мужчин появляется субъективное осознание наступившей взрослости, потребность изменений в различных сферах жизни и деструктивные формы поведения: уход от ответственности, подростковый образ жизни.
- **Е.Л.Шахновская. Гендерные особенности переживания кризиса 30 лет//Психология зрелости и старения. 2007. №2. С.10-57**

# Модели поведения мужчин в кризисе 30 лет

Выделяют три наиболее распространенные модели\*:

- **Модель «неустойчивые».** Не способные в 20 лет выбрать твердые жизненные цели и планы, они продолжают эксперименты ранней юности. У них отсутствуют четкие представления о привлекающей их профессии. Отсутствие стремления к постоянству заставляет их хвататься то за одно, то за другое, ничего при этом не доводя до конца.
- Содержание кризиса: это мужчины, плывущие по течению и разрушающие себя. Их внутренний опыт хаотичен и способны они лишь на ограниченные эмоциональные переживания.
- К тридцати годам они, как правило, испытывают сильное желание определить личные цели и установить нити привязанности. Для некоторых из них это состояние оказывается труднопреодолимым вплоть до середины жизни.
- \* Г.И.Малкина-Пых. **Возрастные кризисы: Справочник практического психолога.** М.: Изд-во Эксмо, 2004. С.546

- **Модель «замкнутые».** Наиболее представительная группа. К 20-ти годам мирно и спокойно намечают жизненные цели и приоритеты (ценности) и твердо их придерживаются довольно длительное время не подвергая пересмотру принятую ими систему ценностей.
- Это надежные, но нередко зависимые люди. Их зависимость – это плата за значимую для них стабильность (поддержание status quo) и нежелание пойти на эксперимент.
- Содержание кризиса: к 30-ти годам они начинают это понимать и жалеть о том, что в прошедшие годы не пожелали попробовать и другие пути.
- Выход из кризиса – в смелости пересмотра устоявшихся ценностей и правил, в разрушении шаблонных жизненных установок.
- Если сделанная ими карьера их устраивает, нет нужды в пересмотре взглядов на цели и ценности.

- **Модель «вундеркинды».** Раньше своих сверстников преодолевают тяжелые профессиональные испытания, хотя и не всегда достигают вершины, а достигнув, остаются на ней. Направлены только на дело и очень рано стирается граница между работой и личной жизнью. Нередко подвергают себя риску и играют на выигрыш, веря в то, что достигнув успеха, их неуверенность в себе исчезнет.
- Содержание кризиса: боятся признаться себе, что не все знают. Боятся подпускать других к себе слишком близко. Боятся насмешек над собой, равно как влияния других с целью использовать их слабости.
- «На самом деле они боятся своего «внутреннего сторожа» - внутреннего образа родителей и других значимых взрослых из их детства».
  
- *Г.И.Малкина-Пых. С.546.*
- *Четыре других модели встречаются редко: «старые холостяки», «воспитатели», «скрытые дети» и «интеграторы»*

# Протекание кризиса у женщин

- У женщин обычно меняются сами приоритеты, установленные в начале ранней взрослости. Для женщин, ориентированных на замужество и воспитание детей, к 30-ти годам наиболее привлекательными становятся профессиональные цели.
- И наоборот, для женщин, ориентированных на карьеру, личностно значимыми становятся ценности брака и семьи.
- **Е.Л.Шахновская выявила в женской группе большую вариативность кризисных характеристик в сравнении с мужчинами. Для них характерны переоценка социальных достижений и осознание биологических изменений, что выражается:** в противоречии между карьерными и семейными устремлениями, страхе старения и смерти, страхе конкуренции со стороны более молодых женщин в личной и профессиональной сферах и потребностью в новом круге общения.
- *Е.Л.Шахновская. Гендерные особенности переживания кризиса 30 лет//Психология зрелости и старения.2007.№2.С.10-57.*



# Модели поведения женщин в кризисе 30 лет

- В качестве возможных вариантов решения задач развития в ситуации кризиса Г.Шихи предлагает следующие «модели поведения» для женщин и мужчин (цит.по И.Г.Малкиной-Пых, с.545) .
  - **Модели поведения женщин**
- **«Заботливые».** Рано (до 20 лет) выходят замуж и довольствуются ролью домохозяйки.
- Она может «оторваться» от родительской семьи, но ей не удастся стать самостоятельной и независимой, поскольку родительские функции (экономические и контроль) берет на себя муж.
- Поэтому ей не удастся решить задачи личностного развития этого возраста – обретение автономности и независимости, целостного образа»Я».
- Неопределенная идентичность, и как следствие – растущая неуверенность в себе, пассивность, несамостоятельность и экономическая зависимость, отсутствие образования и профессии делает ее весьма уязвимой к возможным поворотам жизненного пути.
- Доминирует ощущение пустоты в сфере достижений, ей кажется, что жизнь потеряла смысл, развивается озлобленность, возрастает риск невротизации
- ***(Хорни К. О психологии женщины / Психоанализ и культура. Избранные труды Карен Хорни и Эриха Фромма. М.: Юрист, 1995).***

- **Модель «Или – или».** Внутри него выделяют 2 подтипа.
- **1. Первые** откладывают мысли о карьере на более поздний срок, но в отличие от «заботливых» в какое-то время намерены ее сделать.
- К преимуществам такого выбора можно отнести возможность проделать внутреннюю работу, позволяющую точно определить свои приоритеты.
- В отличие от «заботливых» они точно определили для себя жизненные цели – сначала семья, затем работа и карьера, заложив тем самым фундамент для будущей карьеры.
- Опасность этого выбора в том, что откладывая разрешение кризиса «на потом», возможна утрата профессиональных умений, а возрастающая конкуренция не позволит реализовать то, что она умеет.
- Содержание кризиса заключается в подавлении той части «Я», которая жаждет получить профессиональное признание.
- Доминирующие переживания: недовольство ролью домохозяйки, смутные опасения, тревога, сопротивление со стороны мужа, неощущаемое желание работать.

- **2. Группа женщин, выбравших другой путь** – сначала карьера, а затем семья и дети – немногочисленна. Как правило, в детстве матери не имели на них влияния, а отцы поддерживали высокую самооценку. Это лица с высшим образованием и после его получения приняли решение отложить материнство и замужество.
- Содержание кризиса – внезапное осознание уходящего от них «семейного поезда», одиночества и трудности поиска подходящего им равного партнера.

- **Модель «интеграторы».** Женщины из этой группы пытаются сочетать брак и материнство с деловой карьерой. По мнению, Левинсона и Шихи женщина может совместить обе роли к 35 годам.
- «Содержание кризиса: женщина чувствует усталость, подавленность задачами, вину перед мужем и детьми, ей постоянно приходится жертвовать то семьей, то карьерой, чтобы все успеть» (Г.И.Малкина-Пых, с.544).
- Одни не выдерживают этой нагрузки и либо на какое-то время отказываются от карьеры либо отказываются от брака.
- Другие находят позитивное решение, перераспределяя нагрузки между собой и мужем, прибегают к помощи няни, работают неполный рабочий день и т.п. способы.
- Современные модели семьи предполагают множество эффективных решений, которые позволяют женщине стать зрелой личностью.

- **Модель – «женщины никогда не выходящие замуж».** Чаще всего это воспитатели, няни, гувернантки или, так называемые, «офисные жены».
- Главным для них становится забота о других: либо о чужих детях, либо посвящают свою жизнь известным людям – «офисные жены».
- Согласно наблюдениям Б.Морз и Г.Шихи одни из них гетеросексуалы, другие лесбиянки, а третьи вообще отказываются от половой жизни.

- **Модель «неустойчивые».** Избравшие эту модель предпочитают вообще никак не определяться в жизни. Это путешествующие по жизни, меняющие место жительства, занятия, мужчин. У них нет ничего постоянного: заработка, семьи, профессии.
- Это незрелые личности с низкой самооценкой, живущие сегодняшним днем и не думающие о будущем.
- Содержание кризиса: к 35 годам устав от подобной жизни, они сталкиваются с проблемой самоопределения и приобретения профессии. Не многим удается решать эти задачи.
- Поэтому нередко эти женщины оказываются в группе риска: асоциальный образ жизни, деструктивное поведение, алкоголизм и наркомания.