

***Міні-проект на тему:  
” Розробка та  
обґрунтування  
маршруту, що  
проходить через  
об'єкти Північної  
Америци та занесень  
до природної  
спадщини ЮНЕСКО ”***

Проект підготувала:  
Сушко Дар'я  
Учениця 7 класу

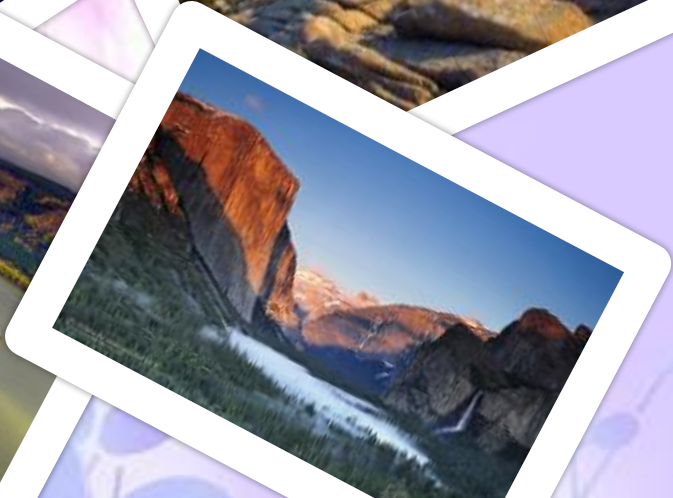
# ***Зміст***

- 1 Аргентина
- 2 Національний парк Лос-Гласьярес
- 3 Національний парк Ігуасу
- 4 Півострів Вальдес
- 5 Природні парки Провінціальний парк Ісчігуаласто і Талампайя

# **Введення**

**Світова спадщина ЮНЕСКО - природні або створені людиною об'єкти, пріоритетними завданнями по відношенню до яких на думку ЮНЕСКО є їх збереження та популяризація в силу особливої, культурної, історичної або екологічної значимості. У 1972 році ЮНЕСКО прийняла Конвенцію про охорону всесвітньої культурної і природної спадщини (вступила в силу в 1975 році). До вересня 2012 року конвенцію ратифікували 190 країн-учасниць. Щорічно Комітет всесвітньої спадщини проводить сесії, на яких присуджується статус об'єкта Всесвітньої спадщини . Держави, на території яких розташовані об'єкти Світової спадщини, беруть на себе зобов'язання щодо їх збереження. Станом на 2013 рік у Списку всесвітньої спадщини - 981 об'єкт, з яких 759 є культурними, 193 - природними та 29 - змішаними. У Південній Америці налічується 67 об'єктів Всесвітньої спадщини ЮНЕСКО.**





# Аргентина

**юнеско пам'ятник пам'ятка ареал**

**У списку об'єктів Всесвітньої спадщини ЮНЕСКО в Аргентині значаться 8 найменувань (на 2011 рік), 4 об'єкта включені за природними критеріями. Лос-Гласьярес і Ігуасу визнані природними феноменами або просторами виняткової природної краси і естетичної важливості.**

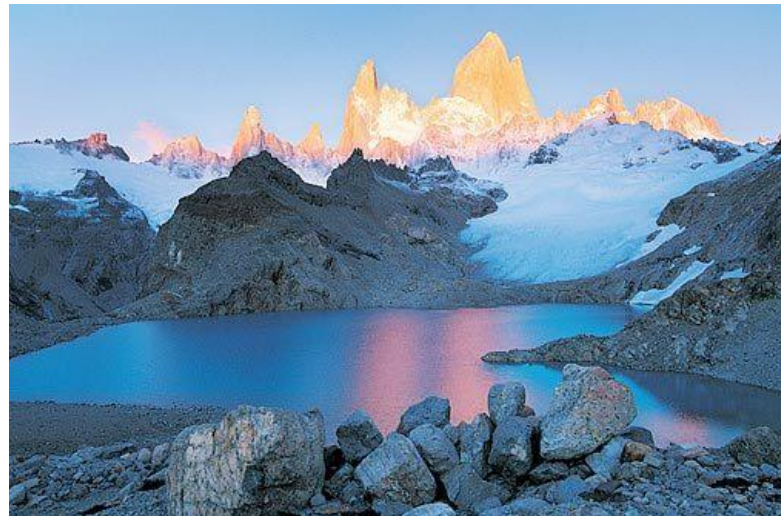
**Серед них:**

- Національний парк Лос-Гласьярес (1981)**
- Національний парк Ігуасу (1984)**
- Півострів Вальдес (1999)**
- Природні парки Провінціальний парк Ісчігуаласто і Талампайя (2000)**

**Крім цього, станом на 2010 рік, 8 об'єктів на території держави знаходяться в числі кандидатів на включення до списку Всесвітньої спадщини, у тому числі 5 - з культурних, 1 - за природними і 2 - зі змішаних критеріям.**

**Аргентина ратифікувала Конвенцію про охорону всесвітньої культурної і природної спадщини 23 серпня 1978. Перший об'єкт на території Аргентини був занесений в список в 1981 році на п'ятій сесії Комітету Всесвітньої спадщини ЮНЕСКО.**





## **Національний парк Лос-Гласьярес**

**Національний парк Лос-Гласьярес (ісп. Parque Nacional Los Glaciares, льодовики) - національний парк, розташований в Патагонії (Південна Америка), на території аргентинській провінції Санта-Крус. Площа парку становить 4459 км<sup>2</sup>. У 1981 році був внесений до списку Всесвітньої спадщини.**

**Заснований в 1937 році, Лос-Гласьярес є другим за величиною національним парком Аргентини. Своєю назвою парк зобов'язаний величезною крижаною шапці в Андах, яка живить 47 великих льодовиків, з яких тільки 13 стікають у бік Атлантичного океану. Цей крижаний масив є найбільшим після льодів Антарктиди і Гренландії. В інших частинах світу заледеніння починається принаймні від 2500 м над рівнем моря, але в парку Лос-Гласьярес через розміри крижаної шапки льодовики починається з висоти 1500 м і сповзають до 200 м, еродірую схили лежать під ними гір. Територію Лос-Гласьярес, яка на 30% покрита льодом, можна розділити на дві частини, кожна з яких відноситься до свого озера. Найбільше в Аргентині озеро Аргентино (площа тисяча чотиреста шістьдесят-шість км<sup>2</sup>) Розташоване в південній частині парку, а озеро Вьедма (площа 1100 км<sup>2</sup>) - В північній. Обидва озера живлять річку Санта-Крус, яка тече до березі Атлантичного океану. Між цими двома частинами знаходиться закрита для**







# Національний парк Ігуасу

*Національний парк Ігуасу (ісп. Parque Nacional Iguaz?) - національний парк в Аргентині, розташований в департаменті Ігуасу, в північній частині провінції Місьйонес, в аргентинському Межиріччі.*

*Парк був створений у 1934 році і частково містить один з природних пам'яток Південної Америки - водоспад Ігуасу, оточений субтропічними джунглями. На іншому березі річки Ігуасу лежить бразильський парк з такою ж назвою (Національний парк Ігуасу). Обидва парки проголошені об'єктами Всесвітньої*





# Півострів Вальдес

**Вальдес - півострів на атлантичному узбережжі Аргентини. Площа - 3625 км<sup>2</sup>. З'єднується з материком перешийком Карлос-Амегино. З півночі вдається затоку Сан-Хосе, з півдня - Гольфо-Нуево. Велика частина півострова являє собою незаселеним територію. Є декілька солоних озер, найбільше з яких лежить на 40 метрів нижче рівня моря. Це найнижча позначка на суші для Південної Америки. У 1999 півострів Вальдес включений до списку Всесвітньої спадщини ЮНЕСКО - в першу чергу за**





# Природні парки Провінціальний парк Ісчігуаласто і Талампайя

Природні парки Провінціальний парк Ісчігуаласто і Талампайя - Два суміжних парку, що розкинулися на території понад 275 300 га в пустельному регіоні у західного кордону гір Сьєрра-Пампеанас в Центральній Аргентині. Тут можна побачити найповнішу палеонтологічний літопис, починаючи з Тріасового періоду (245-208 млн. Років тому). Шість геологічних формацій в парках містять скам'янілі останки численних живих істот-попередників ссавців, динозаврів і рослин, показуючи еволюцію хребетних і природу палеографічної обстановки в тріасовий період. Включені до Списку ЮНЕСКО з 2000

