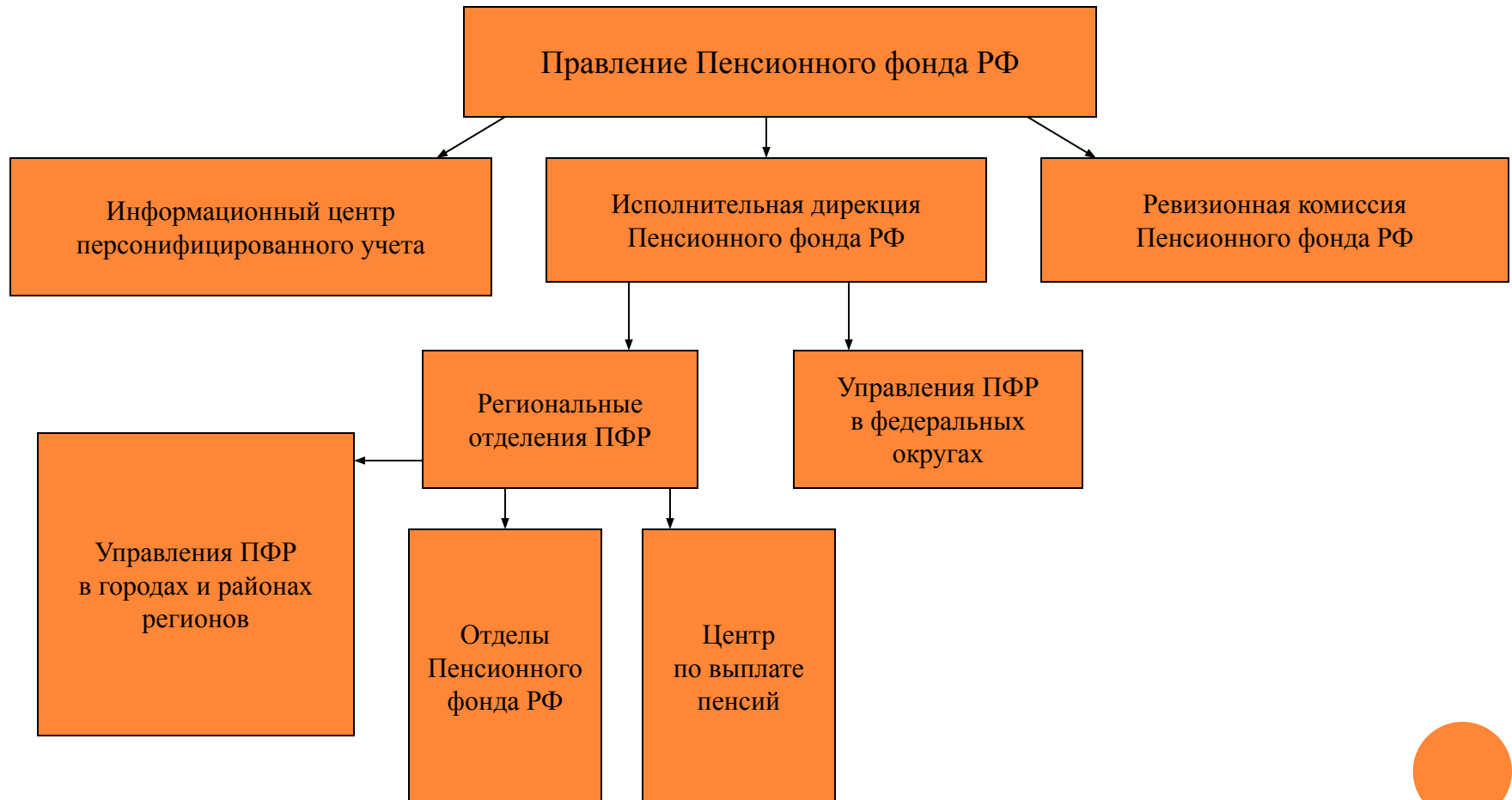


ТЕМА 3. ПЕНСИОННЫЙ ФОНД РОССИЙСКОЙ ФЕДЕРАЦИИ И ЕГО НАЗНАЧЕНИЕ

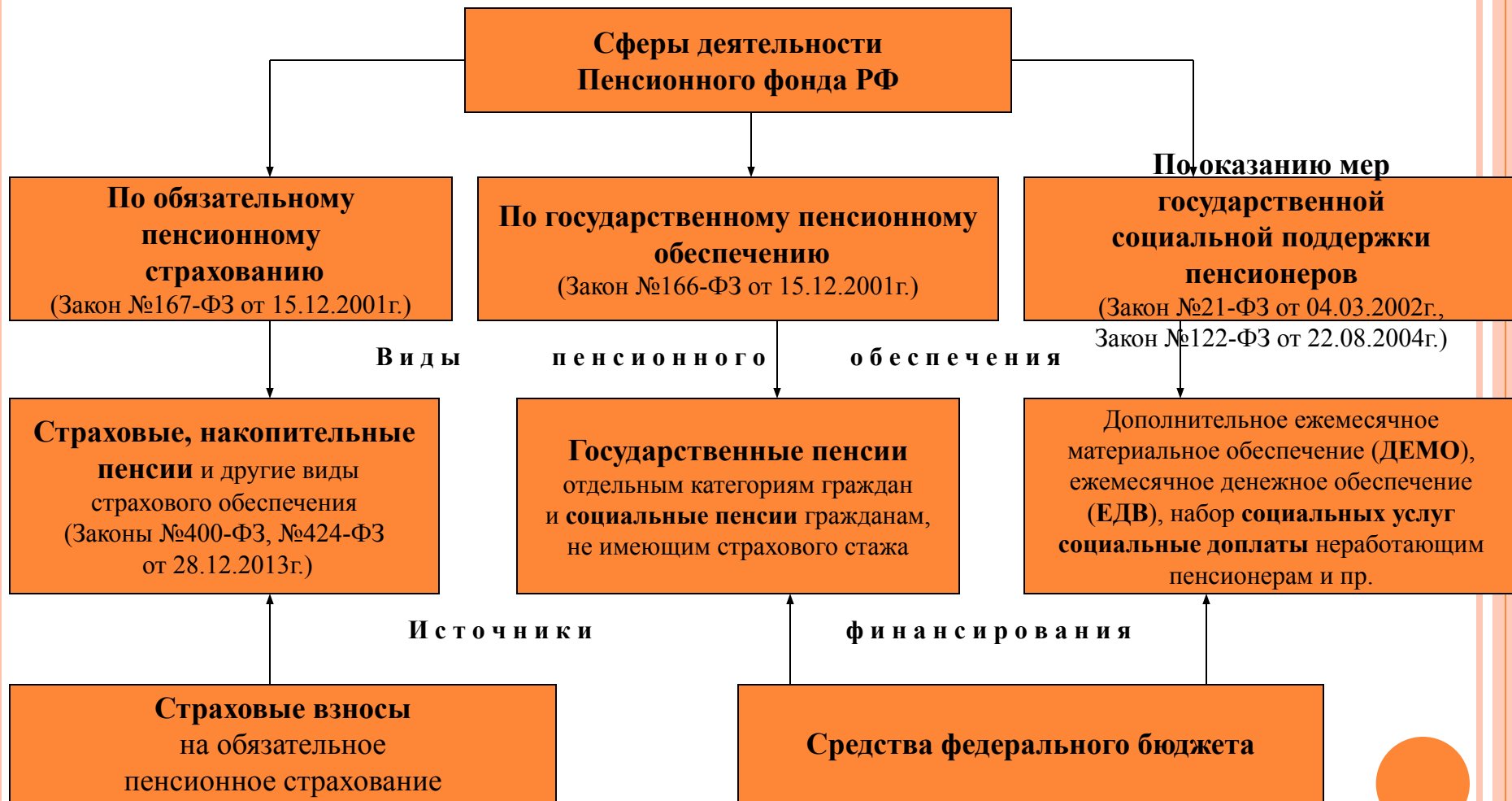


Этапы	Наиболее значимые мероприятия
<p>1990 – 1995 годы</p>	<p>22 декабря 1990 г. – образование ПФР в целях государственного управления средствами пенсионной системы, с основной функцией – аккумулярование средств и направление их на финансирование выплаты пенсий.</p> <p>1992 г. – создание «единых пенсионных служб» в субъектах РФ, на которые была возложена также функция и по выплате пенсий.</p>
<p>1996 – 2001 годы</p>	<p>1998 г. – начало введения индивидуального (персонифицированного) учета, возложение функций по его ведению на органы ПФР.</p> <p>2000 г. – переданы полномочия по выплате пенсий органам ПФР.</p> <p>2001 г. – с введением 24 гл. Налогового кодекса «Единый социальный налог» функции по администрированию взносов в ПФР перешли к органам ФНС.</p>
<p>2002 – 2004 годы</p>	<p>2002 г. – начало пенсионной реформы, в основу которой закладываются страховые принципы в деятельности ПФР, который Законом № 167-ФЗ от 15.12. 2001 г. признан страховщиком в системе обязательного пенсионного страхования.</p> <p>2004 г. – начало формирования клиентских служб в территориальных органах ПФР</p>
<p>2005 – 2009 годы</p>	<p>2005 г. – на органы ПФР возложены функции по начислению и выплате гражданам ЕДВ, ДЕМО и социальной помощи в виде набора социальных услуг.</p> <p>2007 г. - на органы ПФР возложены функции по управлению средствами материнского (семейного) капитала.</p> <p>2008 г. - на органы ПФР возложены функции по управлению средствами пенсионных накоплений по Программе государственного софинансирования пенсий.</p>
<p>С 2010 года до настоящего времени</p>	<p>Функции по администрированию взносов в ПФР и ФОМС переданы органам ПФР.</p> <p>Проведена валоризация пенсий (переоценка расчетного пенсионного капитала с учетом «советского» трудового стажа), выплата социальных доплат до прожиточного минимума пенсионеров.</p> <p>С 01.07.2012 г. – начало выплат органами ПФР средств пенсионных накоплений пенсионерам.</p> <p>С 01.01.2015 г. – введение новой формулы расчета пенсий, перерасчет ранее назначенных пенсий.</p>

2. ОРГАНИЗАЦИОННАЯ СТРУКТУРА ПЕНСИОННОГО ФОНДА РФ, ПОЛНОМОЧИЯ ФОНДА И ЕГО ФУНКЦИОНАЛЬНЫХ ПОДРАЗДЕЛЕНИЙ



3. ОСНОВНЫЕ СФЕРЫ ДЕЯТЕЛЬНОСТИ ПЕНСИОННОГО ФОНДА РОССИЙСКОЙ ФЕДЕРАЦИИ



4. ВИДЫ СТРАХОВЫХ ПЕНСИЙ, ПОРЯДОК ИХ НАЗНАЧЕНИЯ И ВЫПЛАТЫ

Виды страховых пенсий	Лица, имеющие право на их назначение (гл. 2 Закона № 400-ФЗ)
Страховая пенсия по старости	1) Достигшие установленного российским законодательством пенсионного возраста 2) Имеющие не менее 15 лет страхового стажа 3) При наличии величины индивидуального пенсионного коэффициента в размере не менее 30
Страховая пенсия по инвалидности	1) Признанные инвалидами I, II, или III группы учреждениями медико-санитарной экспертизы 2) Имеющие страховой стаж , независимо от его продолжительности
Страховая пенсия по случаю потери кормильца	1) Нетрудоспособные члены семьи умершего кормильца, имевшего страховой стаж на момент смерти (п.2 ст.10 Закона №400-ФЗ) 2) Члены семьи умершего кормильца, состоявшие на его иждивении (п.3 ст.10 Закона №400-ФЗ)

5. ОСОБЕННОСТИ РАСЧЕТА ПЕНСИИ ПО СТАРОСТИ В СИСТЕМЕ ОБЯЗАТЕЛЬНОГО ПЕНСИОННОГО СТРАХОВАНИЯ

Критерии сравнения	Страховая пенсия по старости (после 01.01.2015 г.)
Законодательное регулирование	Закон «О страховых пенсиях» №400-ФЗ от 28.12.2013 г.
Общая формула расчета	$(ИПК \times СПК \times КПВ) + (ФВ \times КПВ),$ <p>где: ФВ – фиксированная выплата (аналог ФБЧ трудовой пенсии); КПВ - премиальный коэффициент за выход на пенсию позже общеустановленного возраста; ИПК – индивидуальный пенсионный коэффициент (сумма всех годовых пенсионных коэффициентов гражданина и премиальных коэффициентов за стаж); СПК – стоимость одного пенсионного коэффициента в году назначения пенсии (ежегодно устанавливается Правительством РФ).</p>



6. ПОЛУЧЕНИЕ ПРАВ НА СТРАХОВУЮ ПЕНСИЮ

Год	Минимальный страховой стаж	Минимальная сумма индивидуальных пенсионных коэффициентов	Максимальное значение годового индивидуального пенсионного коэффициента	
			при отказе от формирования накопительной пенсии	при формировании накопительной пенсии
2015	6	6,6	7,39	7,39
2016	7	9	7,83	7,83
2017	8	11,4	8,26	5,16
2018	9	13,8	8,70	5,43
2019	10	16,2	9,13	5,71
2020	11	18,6	9,57	5,98
2021	12	21	10	6,25
2022	13	23,4	10	6,25
2023	14	25,8	10	6,25
2024	15	28,2	10	6,25
2025 и позднее	15	30	10	6,25

7. КОЭФФИЦИЕНТЫ ДЛЯ РАСЧЕТА СТРАХОВОЙ ПЕНСИИ ПРИ ОТСРОЧКЕ ОБРАЩЕНИЯ ЗА ЕЕ НАЗНАЧЕНИЕМ

Период более позднего обращения за назначением страховой пенсии	Коэффициент увеличения фиксированной выплаты	Коэффициент увеличения фиксированной выплаты при наличии права на досрочное назначение пенсии	Коэффициент увеличения суммы ИПК	Коэффициент увеличения суммы ИПК при наличии права на досрочное назначение пенсии
1	1,056	1,036	1,07	1,046
2	1,12	1,07	1,15	1,1
3	1,19	1,12	1,24	1,16
4	1,27	1,16	1,34	1,22
5	1,36	1,21	1,45	1,29
6	1,46	1,26	1,59	1,37
7	1,58	1,32	1,74	1,45
8	1,73	1,38	1,9	1,52
9	1,9	1,45	2,09	1,6
10 и более лет	2,11	1,53	2,32	1,68

8. УСЛОВИЯ И ПОРЯДОК ВЫПЛАТ ЗА СЧЕТ СРЕДСТВ ПЕНСИОННЫХ НАКОПЛЕНИЙ ПЕНСИОННЫМ ФОНДОМ РФ

Виды выплат пенсионных накоплений	Условия выплат пенсионных накоплений (Закон № 360-ФЗ от 30.11.2011 г.) - при наличии заявления застрахованного лица -
Единовременная выплата	Достижение застрахованным лицом установленного законодательством пенсионного возраста при наличии следующих оснований: - размер накопительной пенсии у ее получателя - не более 5% суммы страховой, накопительной пенсий и фиксированной выплаты у этого получателя; - либо застрахованное лицо является получателем пенсии по инвалидности или по случаю потери кормильца при отсутствии необходимых условий для получения страховой пенсии по старости
Срочная пенсионная выплата (в течение не менее 10 лет)	Достижение застрахованным лицом установленного законодательством пенсионного возраста при наличии следующих оснований: - застрахованное лицо является участником Программы государственного софинансирования пенсий ; - застрахованное лицо является обладателем сертификата на материнский (семейный) капитал , передавших его Пенсионному фонду РФ на формирование своих пенсионных накоплений
Ежемесячная выплата накопительной пенсии	Достижение застрахованным лицом установленного законодательством пенсионного возраста при наличии средств пенсионных накоплений, учтенных в специальной части его индивидуального лицевого счета



9. ПОЛУЧАТЕЛИ ПЕНСИЙ ЗА ВЫСЛУГУ ЛЕТ И УСЛОВИЯ ИХ НАЗНАЧЕНИЯ

Получатели пенсий	Условия назначения пенсий
Федеральные государственные служащие	1) Деятельность в должности государственного служащего не менее 15 лет 2) Увольнение с должности государственного служащего по основаниям, определенным Законом №166-ФЗ от 15.12.2001г.
Военнослужащие (за исключением проходивших военную службу по призыву)	Определяются Законом РФ «О пенсионном обеспечении лиц, проходивших военную службу, службу в органах внутренних дел, учреждениях и органах уголовно-исполнительной системы и их семей» (в ред. Закона № 116-ФЗ от 25.07.2002г.)
Граждане из числа космонавтов	1) Наличие выслуги в должности космонавта, независимо от ее длительности 2) Увольнение с должности космонавта по основаниям, определенным Законом №166-ФЗ от 15.12.2001г.
Граждане из числа работников летно-испытательного состава	1) Наличие выслуги не менее 25 лет (у мужчин) и 20 лет (у женщин) 2) Увольнение с должности работника летно-испытательного состава по основаниям, определенным Законом №166-ФЗ от 15.12.2001г.

КАТЕГОРИИ ЛИЦ, ИМЕЮЩИХ ПРАВО НА ПОЛУЧЕНИЕ ГОСУДАРСТВЕННЫХ И СОЦИАЛЬНЫХ ПЕНСИЙ

По следующим основаниям:	Получатели:	
	государственных пенсий	социальных пенсий
- по старости	<ul style="list-style-type: none"> - граждане, пострадавшие вследствие чернобыльской катастрофы или других радиационных и техногенных катастроф, а также участники ликвидации последствий аварии на Чернобыльской АЭС; - граждане, проживающие и работающие в соответствующей зоне радиоактивного загрязнения 	<ul style="list-style-type: none"> - граждане из числа малочисленных народов Севера, достигшие возраста 55 и 50 лет (соответственно мужчины и женщины); - граждане, достигшие 65(м) и 60(ж) лет при отсутствии у них страхового стажа
- по инвалидности	<ul style="list-style-type: none"> - военнослужащие вследствие военной травмы; - военнослужащие вследствие заболевания, полученного в период прохождения военной службы; - граждане из числа космонавтов; - участники Великой отечественной войны; - «блокадники» Ленинграда; - граждане, ставшие инвалидами вследствие аварии на Чернобыльской АЭС или других радиационных и техногенных катастроф 	<ul style="list-style-type: none"> - инвалиды 2 группы (кроме инвалидов с детства); - инвалиды с детства 1 и 2 группы; - инвалиды 1 группы; дети-инвалиды; - инвалиды 3 группы (При отсутствии страхового стажа)
- по случаю потери кормильца	<ul style="list-style-type: none"> - члены семьи умершего военнослужащего вследствие военной травмы или вследствие заболевания, полученного в период прохождения военной службы; - члены семьи умершего космонавта; - дети, потерявшие обоих родителей и другие нетрудоспособные члены семьи умершего кормильца вследствие радиационных или техногенных катастроф 	<ul style="list-style-type: none"> - дети в возрасте до 18 лет, потерявшие одного из родителей; - дети в возрасте до 18 лет, потерявшие обоих родителей (При отсутствии страхового стажа у кормильца)

ВИДЫ ГОСУДАРСТВЕННОЙ СОЦИАЛЬНОЙ ПОДДЕРЖКИ И ИХ ПОЛУЧАТЕЛИ

Виды государственной социальной поддержки	Получатели
<p>Дополнительное ежемесячное материальное обеспечение (ДЕМО)</p>	<p>1. Граждане, имеющие особые заслуги перед Российской Федерацией, при соблюдении следующих условий: - наличие званий, государственных премий и наград, учрежденных в Российской Федерации; - наличие гражданства Российской Федерации; - получение пенсии в соответствии с законодательством РФ или ежемесячного пожизненного содержания судьи в отставке (Закон №21-ФЗ от 04.03.2002г.).</p> <p>2. Граждане, осуществлявшие трудовую деятельность в организациях ядерного оружейного комплекса Российской Федерации (Постановление Правительства РФ от 01.09.2005г. № 549), при соблюдении следующих условий: -прекращение трудовой деятельности в организациях ядерного оружейного комплекса РФ; - получение пенсии в соответствии с законодательством РФ.</p>
<p>Ежемесячная денежная выплата (ЕДВ)</p>	<p>1. Ветераны: инвалиды войны; участники войны и иных боевых действий; «блокадники» Ленинграда; члены семей погибших (умерших) инвалидов, участников войны (Закон «О ветеранах» №5-ФЗ от 12.01.1995г.); 2. Несовершеннолетние узники фашизма (Закон №122-ФЗ от 22.08.2004г.); 3. Инвалиды (Закон №181-ФЗ от 24.11.1995г.); 4. Граждане, пострадавшие в результате радиационных и техногенных катастроф (Закон №122-ФЗ от 22.08.2004 г.);</p>
<p>Набор социальных услуг</p> <p>1) обеспечение в соответствии со стандартами медицинской помощи необходимыми лекарственными препаратами, медицинскими изделиями по рецептам, а также специализированными продуктами лечебного питания для детей-инвалидов;</p> <p>2) предоставление при наличии медицинских показаний путевки на санаторно-курортное лечение</p> <p>3) бесплатный проезд на пригородном ЖД, а также на междугородном транспорте к месту лечения и обратно.</p>	<p>Получатели ЕДВ (Закон «О государственной социальной помощи» №178-ФЗ от 17.07.1999г.):</p> <p>1) инвалиды войны;</p> <p>2) участники Великой Отечественной войны;</p> <p>3) ветераны боевых действий;</p> <p>4) военнослужащие, проходившие военную службу в воинских частях, учреждениях, военно-учебных заведениях, не входивших в состав действующей армии, в период с 22 июня 1941 года по 3 сентября 1945 года не менее шести месяцев, военнослужащие, награжденные орденами или медалями СССР за службу в указанный период;</p> <p>5) лица, награжденные знаком "Жителю блокадного Ленинграда";</p> <p>6) лица, работавшие в период ВОВ на объектах противовоздушной обороны, местной противовоздушной обороны, на строительстве оборонительных сооружений, военно-морских баз, аэродромов и других военных объектов в пределах тыловых границ действующих фронтов, операционных зон действующих флотов, на прифронтовых участках железных и автомобильных дорог, а также члены экипажей судов транспортного флота, интернированных в начале Великой Отечественной войны в портах других государств;</p> <p>7) члены семей погибших (умерших) инвалидов войны, участников ВОВ и ветеранов боевых действий, члены семей погибших в ВОВ лиц из числа личного состава групп самозащиты объектовых и аварийных команд местной противовоздушной обороны, а также члены семей погибших работников госпиталей и больниц города Ленинграда;</p> <p>8) инвалиды; дети-инвалиды.</p>