

# СОЦИАЛЬНАЯ СТРУКТУРА ОБЩЕСТВА И СОЦИАЛЬНЫЕ ОТНОШЕНИЯ



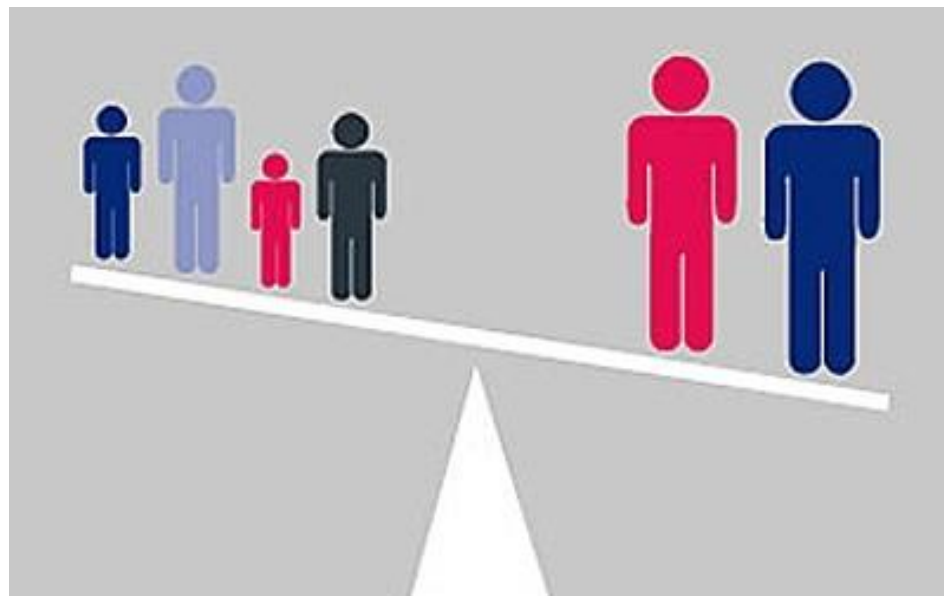
# **СОЦИАЛЬНАЯ ГРУППА – ЛЮБАЯ СОВОКУПНОСТЬ ЛЮДЕЙ, ИМЕЮЩАЯ КАКОЙ-ЛИБО ОБЩИЙ СОЦИАЛЬНО ЗНАЧИМЫЙ ПРИЗНАК.**

Различные социальные группы занимают разное положение в обществе. Это положение определяется неодинаковыми правами и привилегиями, ответственностью и обязанностями, собственностью и доходами, отношением к власти и влиянием среди членов своего сообщества.



# СОЦИАЛЬНАЯ ДИФФЕРЕНЦИАЦИЯ

**– это  
разделение  
общества на  
различные  
социальные  
группы,  
которые  
занимают в  
нем разное  
положение.**



# СОЦИАЛЬНОЕ НЕРАВЕНСТВО

- это неравномерное распределение ресурсов общества – денег, власти, образования и престижа между различными слоями населения.



**РАЗЛИЧИЕ ГРУПП ПО ПРИНЦИПУ  
НЕРАВЕНСТВА ВЫРАЖАЕТСЯ В  
ФОРМИРОВАНИИ СОЦИАЛЬНЫХ  
СТРАТ.**

**СТРАТА – БОЛЬШАЯ ГРУППА  
ЛЮДЕЙ, НАХОДЯЩАЯСЯ НА  
ОПРЕДЕЛЕННОЙ СОЦИАЛЬНОЙ  
ПОЗИЦИИ.**



# СОЦИАЛЬНАЯ СТРАТИФИКАЦИЯ

- это совокупность социальных слоев, расположенных на разных ступенях в вертикальном порядке.



# КРИТЕРИИ СОЦИАЛЬНОЙ СТРАТИФИКАЦИИ

  
**ДОХОД**  
**ПРЕСТИЖ**

  
**ВЛАСТЬ**

  
**ОБРАЗОВАНИЕ** 





# ВИДЫ СОЦИАЛЬНОЙ СТРАТИФИКАЦИИ

1. **Экономическая:** различие доходов, уровня жизни, наличие бедных и богатых.
2. **Политическая:** деление общества на управляющих и управляемых.
3. **Профессиональная:** по роду деятельности, занятий.





# ПОДХОДЫ К АНАЛИЗУ СОЦИАЛЬНОЙ СТРАТИФИКАЦИИ



**СОЦ. СТРАТИФИКАЦИЯ  
ПО МАРКСУ**



**СОЦ. СТРАТИФИКАЦИЯ  
ПО ВЕБЕРУ**



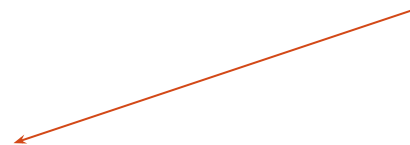
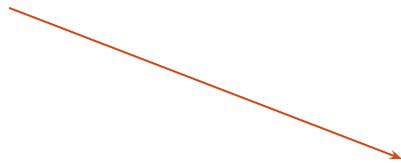
# СОЦИАЛЬНАЯ СТРАТИФИКАЦИЯ ПО МАРКСУ

Главная форма социальной стратификации –  
**общественный класс.**

Главный признак класса – отношение к собственности на  
средства производства.

Класс-собственник

Класс, не обладающий  
собственностью



Антагонизм в отношениях между ними, классовая борьба.

**Вывод: классовую стратификацию общества  
определяют экономические факторы.**



# СОЦИАЛЬНАЯ СТРАТИФИКАЦИЯ ПО ВЕБЕРУ

- выделил в соц. структуре классы
- гл. критерий – богатство, накопленный доход
- для каждого человека выделил **статусные группы** (касты, сословия и др.)
- критерии выделения статусных групп - этническая принадлежность, территориальная общность, религиозные взгляды, общность профессии, престиж)
- Тип стратификации , основанный на власти

*Полит. класс, элита*

*Группы, лишенные власти*

*Вывод:* Веберовский подход к стратификации основан на трех главных критериях: **собственности, престиже, власти**



**страта**

**класс**

Различается по:

- Уровню доходов
- основным чертам образа жизни
- включенности во властные структуры
- отношениям собственности
- социальному престижу
- самооценки своей позиции в обществе

- месту в системе общественного производства
- отношению к средствам производства
- роли в общественной организации труда
- способам и размерам получения богатства



# СОЦИАЛЬНАЯ МОБИЛЬНОСТЬ

- перемещение людей из одних общественных групп в другие, изменения их статуса.



**Закрытая общ. структура:** кастовый строй в Индии, ограниченная соц. мобильность в патриархальном, феодальном обществах.

### КАСТЫ В ДРЕВНЕЙ ИНДИИ

Касты – группы людей, на которые делились по древним законам жители Индии. Они различались по роду занятий, положению в обществе и образу жизни. Принадлежность к кастам человек наследовал от родителей.



PPt4WEB.ru



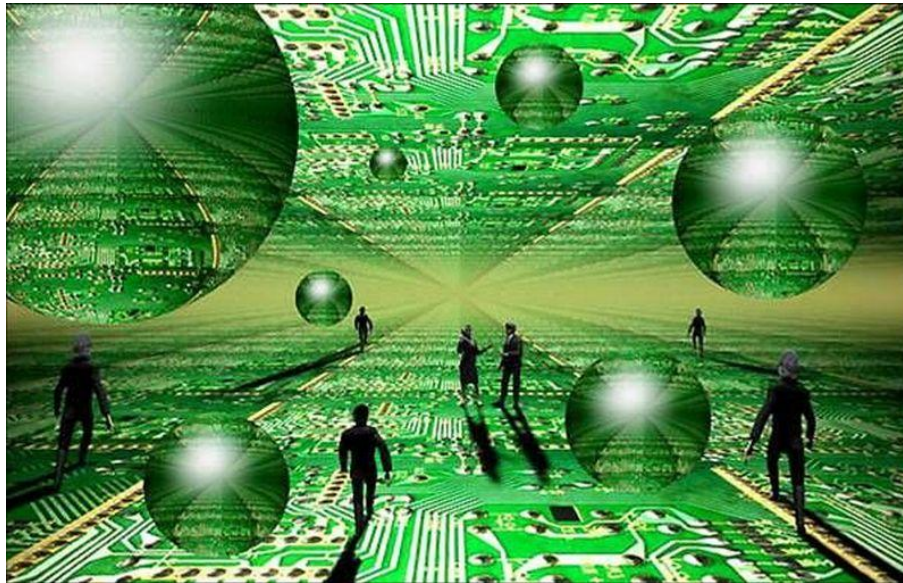


# СОВРЕМЕННОЕ ДЕМОКРАТИЧЕСКОЕ ОБЩЕСТВО



Открытое:

**ограничения для перемещений сняты**



# ВИДЫ СОЦИАЛЬНОЙ МОБИЛЬНОСТИ

<b>Вертикальная (восходящая и нисходящая)</b>	<b>Горизонтальная</b>
Перемещение с одной ступени социальной иерархии на другую	Переход в группу, расположенную на том же уровне, что и прежняя (без изменения статуса)

## Виды социальной мобильности

<b>Индивидуальная</b>	<b>Групповая</b>
Перемещение вниз, вверх или по горизонтали происходят у каждого человека независимо от других	Перемещения происходят коллективно (например, после социальной революции старый класс уступает господство новому классу)



# СОЦИАЛЬНЫЕ «ЛИФТЫ» (КАНАЛЫ СОЦИАЛЬНОЙ МОБИЛЬНОСТИ)

- пути, по которым происходит перемещение людей из одних социальных групп в другие.



# СОЦИАЛЬНЫЕ «ЛИФТЫ» ПО П. СОРОКИНУ

- АРМИЯ



- ШКОЛА



- ЦЕРКОВЬ



# **СОВРЕМЕННЫЕ СОЦИАЛЬНЫЕ ЛИФТЫ**

- **Социальный статус семьи**
- **Физические и умственные способности, внешние данные человека**
- **Смена места жительства**
- **Получение образования и воспитания**
- **Армейская служба**



# **ФАКТОРЫ, ВЛИЯЮЩИЕ НА ГРУППОВУЮ СОЦИАЛЬНУЮ МОБИЛЬНОСТЬ**

- **Социальные революции**
- **Иностраннные интервенции**
- **Межгосударственные и гражданские войны**
- **Военные перевороты**
- **Смена политических режимов**
- **Структурная перестройка экономики**





# СОЦИАЛЬНАЯ МОБИЛЬНОСТЬ МОЖЕТ СОПРОВОЖДАТЬСЯ ЛЮМПЕНИЗАЦИЕЙ И МАРГИНАЛИЗАЦИЕЙ.

## *Неустойчивые социальные группы*

- **Люмпены** – низшие слои общества: деклассированная часть населения, неспособная к самостоятельным действиям; люди, опустившиеся на дно жизни (нищие, бомжи, бродяги, уголовные элементы – питательная среда для экстремизма).



# **НЕУСТОЙЧИВЫЕ СОЦИАЛЬНЫЕ ГРУППЫ**

**Маргиналы** – группы, занимающие промежуточное положение между устойчивым общностями.



## **Типы маргиналов**

- **Этномаргиналы:** возникают в результате миграции в чужую этническую группу
- **Экономические маргиналы:** порождены потерей работы и материального благополучия
- **Религиозные маргиналы:** лица, стоящие вне традиционных конфессий
- **Социомаргиналы:** появляются в связи с незавершенностью социального перемещения



## ***Типы маргиналов***

- **Политические маргиналы:** возникают вследствие утраты общепринятых норм политической культуры
- **Биомаргиналы:** люди, чье здоровье перестает быть предметом заботы со стороны государства.

## ***Каналы маргинализации***



Миграции, войны, революции, стихийные бедствия



# ***МАРГИНАЛЫ***

- ***Опасность для общества:*** стремятся к твердой руке, становятся базой антидемократических режимов.
- ***Исключения:*** выходцы из этих групп предприимчивы и успешны в профессии.



## Литература:

1. Обществознание. 11 класс: учеб. для общеобразоват. учреждений: профил. уровень /Л.Н.Боголюбов, А.Ю.Лазебникова, А.Т.Кинкулькин и др. под ред. Л.Н.Боголюбова/. М. : Просвещение, 2011.
2. Обществознание: Социальные отношения: экспереесс-репетитор для подготовки к ЕГЭ / П.А.Баранов, С.В.Шевченко. – М. : АСТ: Асстрель; Владимир, 2012.

