

Дисциплина: «Основы  
градостроительства и планировки  
населённых мест»  
Курсовой проект: «Проект  
благоустройства территории школы на  
примере города Тара»

ВЫПОЛНИЛА: РЫЖОВ В.С.  
ГРУППА КНП15-1

ТЮМЕНЬ, 2018

# Введение

- ▶ Актуальность разрабатываемой темы обусловлена тем, что благоустройство и озеленение является важнейшей сферой деятельности муниципального хозяйства. Именно в этой сфере создаются те условия для населения, которые обеспечивают высокий уровень жизни.
- ▶ Целью курсовой работы является разработка проекта благоустройства и озеленения территории, прилегающей к территории школы, которая является территорией общего пользования.

# Характеристика Омской области

- ▶ Омская область – субъект Российской Федерации. Расположена на юге Западно-Сибирской равнины в среднем течении Иртыша. Протяженность области с севера на юг – 600 км, с запада на восток – 300 км. Общая земельная площадь – 140 тыс. км<sup>2</sup>.
- ▶ Численность жителей Омской области – 1 977 630 человек.
- ▶ Население области проживает в 6 городах, 21 рабочем поселке, 1517 сельских населенных пунктах.
- ▶ Национальный состав населения представлен более чем 120 национальностями и 20 этническими группами.

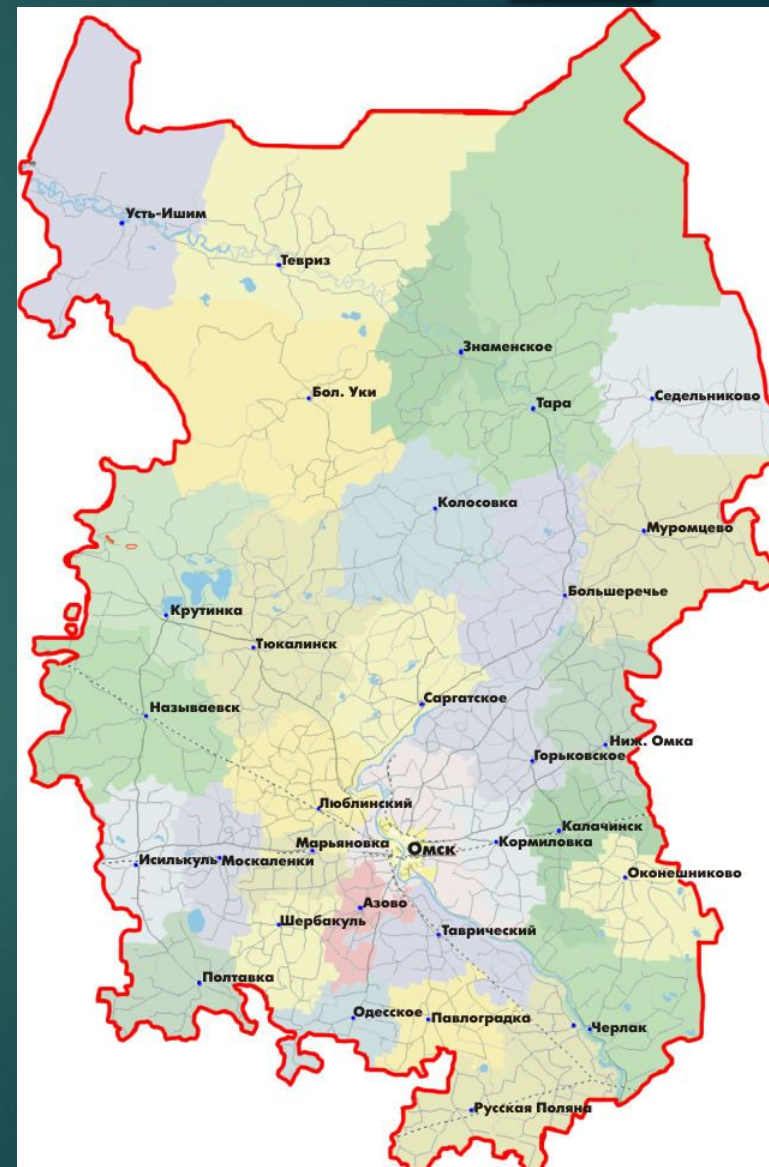


Рисунок 1. Границы Омской области



# Город Тара

- ▶ Тара - небольшой город в Омской области, расположенный на территории Западно-Сибирской низменности, на берегу реки Иртыша, в 302 километрах к северу от областного центра. Площадь населенного пункта составляет 12 квадратных километров. Население города на 2017 год составило 28 116 чел.
- ▶ В Таре преобладает умеренный континентальный климат. Зимы долгие и морозные. Средняя температура Января составляет -18,8 градусов.
- ▶ Лето умеренно теплое и короткое. Средняя температура Июля составляет +18,4 градусов.

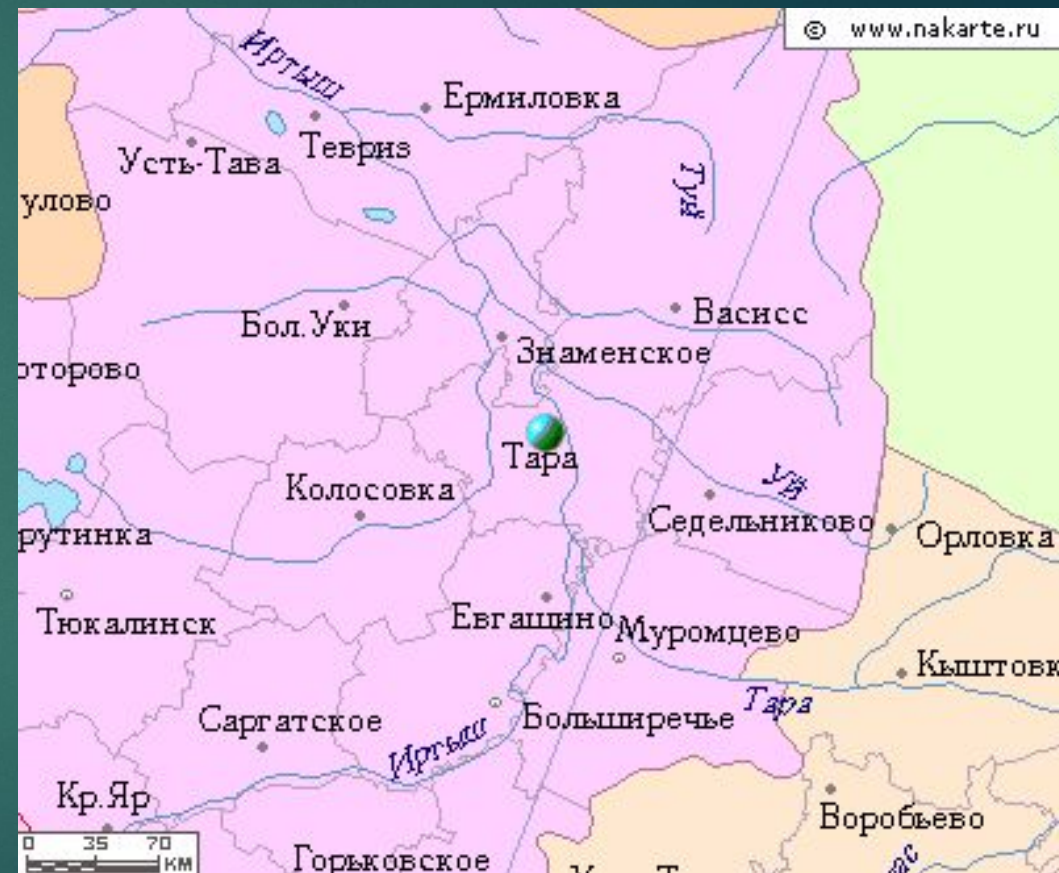
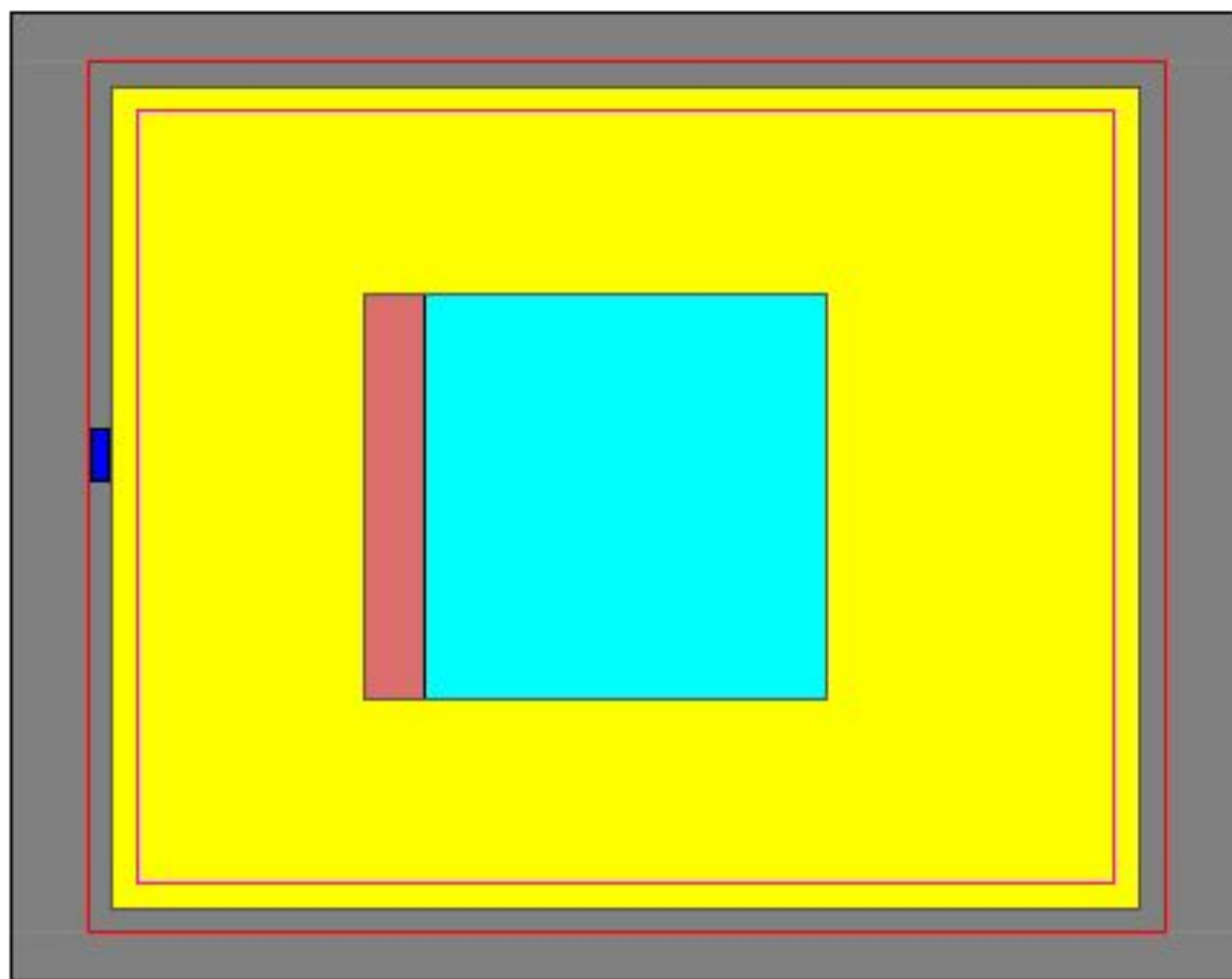


Рисунок 2. Местоположение города Тара

# Разработка проекта планировки

- ▶ Проект планировки территории в малом городе разрабатывался на основании правил землепользования и застройки города Тара.
- ▶ В данной курсовой работе при разработке проекта планировки был взят квартал, предназначенный для многоэтажной застройки жилыми объектами (Ж1). В данной работе рассматривается проект благоустройства среднеобразовательной школы, которая расположится в одном из жилых районов в центре города.
- ▶ Основным видом разрешённого использования проекта планировки рассматриваемого города является использование земельных участков для жилых объектов капитального строительства, а так же парковочных мест для автотранспорта. К условно разрешенным видам разрешённого использования в данном квартале относятся объекты дошкольного и школьного образования.

# Проект планировки территории



## Условные обозначения

- - красная линия застройки;
- - линия регулирования застройки;
- - граница земельного участка;
- Основной вид разрешенного использования:
- - жилая малоэтажная многоквартирная застройка;
- - парковка;
- Условно-разрешенный вид использования:
- - школа
- - магистральная дорога районного значения
- - остановка.



# Проект благоустройства территории школы

- ▶ Общеобразовательные школы размещаются на территории жилой застройки на обособленных участках с радиусом обслуживания не более 750 м. Расстояние от здания школы до красной линии должно составлять не менее 25 м, от границы земельного участка до стен жилых домов – не менее 10 м. Земельный участок школы предназначен для учебно-воспитательного процесса, физкультурно-спортивных занятий, оздоровления и отдыха учащихся как во время перемен, так и во внеучебное время.
- ▶ На земельных участках школ должны предусматриваться следующие основные зоны: физкультурно-спортивная, учебно-опытная, отдыха, хозяйственная, входная.

# Проект благоустройства территории



Условные обозначения

Учебный корпус	1	Газон	
Зона отдыха нач. классов	2	Центрик	
Зона отдыха графина	3	Скамейка	
Зона отдыха ст. здания	4	Фонарь	
Учебно-опытная зона	5	Рабочее оборудование	
Хозяйственная зона	6	Паровый котельник	
Визуально-спортивная зона	7	Спортивные тренажеры	
Посадочный газон		Спортивный котельник	
Вдоль участка		Фонарь	
Различное покрытие		Пустой бак	
Область кружковой		Черенцы Мазилы	
Клумбы приречный		Клумбы черенковидный	



# Малые архитектурные формы



Скамья



Урна



Цветник



Фонарь



# Характеристика многолетних насаждений



Клён приречный — вид листопадных кустарников или деревьев рода Клён семейства Сапиндовые. В Омске, как декоративное растение, можно увидеть в парках и скверах. Данный вид неприхотлив и морозостоек, поэтому использовался в Омской области для насаждений в защитных лесополосах.



Облепиха крушиновидная — двудомный кустарник или небольшое дерево, вид рода Облепиха семейства Лоховые. Растёт на юге Омской области в лесостепной и степной природных зонах, в редкостойных сухих лесах, на опушках и полянах, по речным поймам. Чаще всего заросли облепихи можно встретить по долинам Иртыша и Оми. Культивируется ради ягод.



Черёмуха Маака — вид листопадных деревьев рода Слива семейства Розовые. Омская область не является естественным ареалом черёмухи Маака, данный вид произрастает в Маньчжурии на северо-востоке Китая и в Амурской области. В Омске культивируется как декоративное растение в садах и парках.



# Дорожно-тропиночная сеть



Дорожно-тропиночное покрытие - брусчатка



Брусчатка



Искусственный газон



Резиновое покрытие для детской площадки



# Баланс территории

Название территории	м <sup>2</sup>	% от общей площади
Дорожно-тропиночная сеть	1001,28	10%
Учебный корпус	2500	26%
Зона отдыха	1483,8	15%
Учебно-опытная зона	780	8%
Хозяйственная зона	1000	10%
Физкультурно-спортивная зона	1720	18%
Озеленение	1264,92	13%
Всего по территории	9750	100%

Таблица 1. Баланс территории

# Заключение

- ▶ Ландшафтное проектирование - один из видов архитектурного творчества, метод архитектурного проектирования, спецификой которого является единство архитектурных, природных и социальных начал. В ходе курсового проектирования максимально был решен вопрос об их слиянии, о разработке планировочного решения в зависимости от основных функций и особенностей территории.
- ▶ При создании проекта был проведен предпроектный анализ существующего положения, коммуникационных сетей и инсоляционного режима. В процессе озеленения был подобран ассортимент с учетом климатических условий и особенностей озеленения объектов общего пользования.
- ▶ При выполнении курсовой работы были закреплены знания об основах проектирования и благоустройства территории общего пользования, в данном случае территории школы.