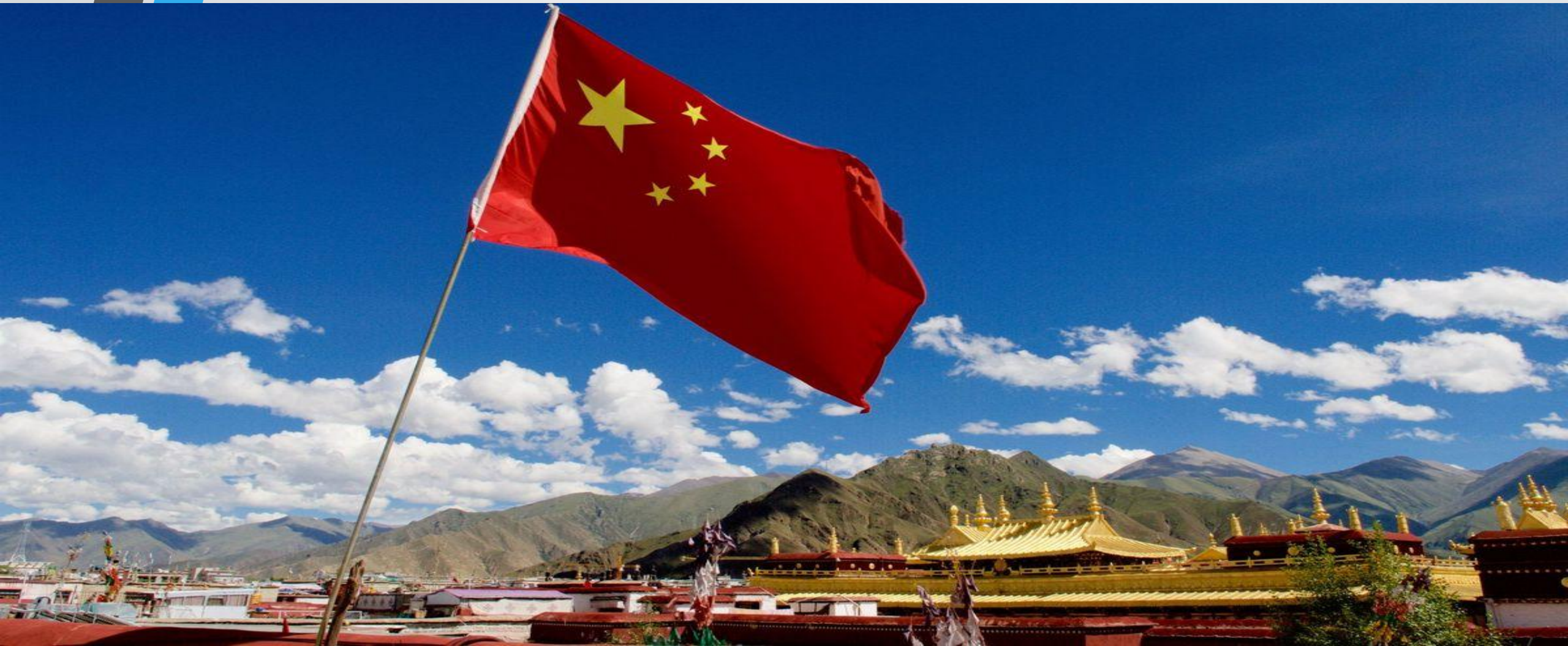


Характеристика Китая





Экономико-
географическое
положение.



- Китайская Народная Республика — государство, расположенное в Восточной и Центральной Азии. Она занимает 1/4 площади Азии.
- На востоке страна омывается морями Тихого океана. Протянулась с запада на восток на 5700 км, а с севера на юг — на 3650 км. По площади Китай занимает третье место в мире после России и Канады. Для страны характерна контрастность природных ландшафтов — от высокогорного Тибета до Турфанской впадины (—154 м).
- Граничит с 13-ю странами Азии (КНДР, Россия, Казахстан, Киргизия, Таджикистан, Индия, Непал, Бутан, Мьянма, Лаос, Вьетнам, Монголия, Пакистан). Протяженность сухопутных границ 21,5 тыс. км, морских — 15 тыс. км. Китай расположен в бассейнах рек Янцзы и Хуанхэ, в разных климатических поясах — умеренном, субтропическом и тропическом, в разных климатических областях — муссонном на востоке и резко континентальном и сухом — на западе.
- Китай делится на 23 провинции (включая о. Тайвань) и 5 автономных районов (Внутренняя Монголия, Синьцзян-Уйгурский, Тибетский, Гуанси-Чжуанский, Нинся-Хуэйский) и три города центрального подчинения, приравненных к провинциям (Пекин, Тяньцзинь, Шанхай). В 1997 г. в состав КНР вошел Гонконг (площадь — 1 тыс. км², население — 5 млн. чел). В 1999 г. аналогичный статус приобретет Макао (площадь -16 км², население — 400 тыс. чел.;). Китаю принадлежит остров Хайнань.

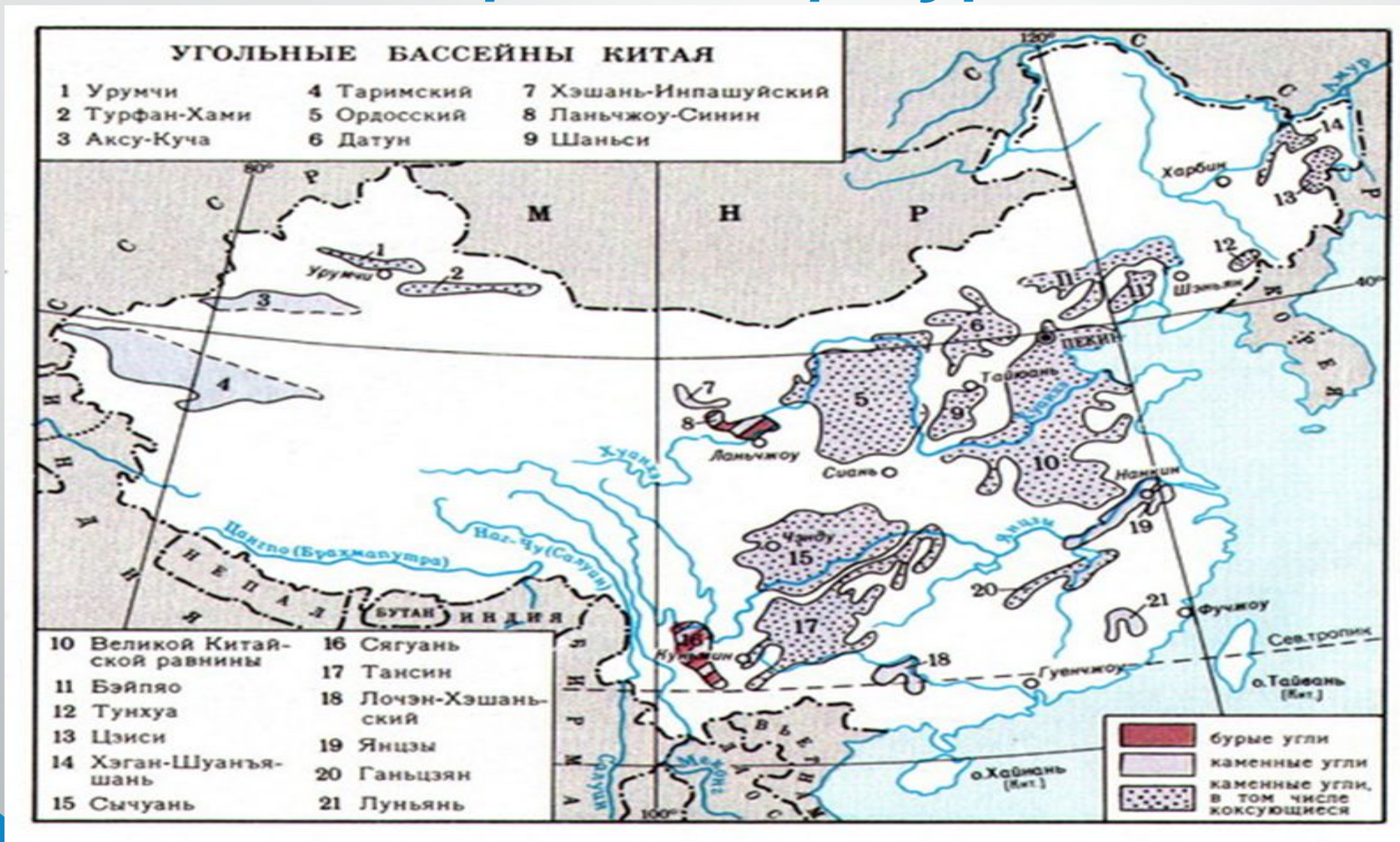
Население Китая в 2017 году

- **Население Китая в 2017 году**
- В 2017 году численность населения Китая увеличится на 7 396 347 человек и в конце года будет составлять 1 389 891 171 человек. Естественный прирост населения будет положительным и составит 7 354 872 человека. За весь год родится примерно 17 267 360 детей и умрёт 9 912 488 человек. Если уровень внешней миграции останется на уровне прошлого года, то в следствии миграционных причин численность населения изменится на 41 475 человека. То есть, суммарное количество людей, въезжающих в страну с целью долгосрочного пребывания (иммигрантов) будет больше количества людей, покидающих страну (эмигрантов).
- **Динамика изменения численности населения Китая в 2017 году**
- Ниже представлены коэффициенты изменения численности населения Китая, рассчитанные нами для 2017 года:
- Рождаемость: в среднем 47 308 детей в день (1 971.16 в час)
- Смертность: в среднем 27 158 человек в день (1 131.56 в час)
- Миграционный прирост населения: в среднем 114 человек в день (4.73 в час)
- **Скорость прироста населения Китая в 2017 году будет 20 264 человека в день.**

- Плотность населения Китая
- Согласно данным Департамента Статистики Организации Объединённых Наций, общая площадь Китая составляет 9 598 089 квадратных километров. Под общей площадью подразумевается площадь суши и площадь всех водных поверхностей государства в пределах международных границ. Плотность населения считается как отношение общей численности населения, проживающей на данной территории, к общей площади этой территории. Согласно нашим расчётам на начало 2017 года население Китая составляло приблизительно 1 382 494 824 человека.
- Таким образом, плотность населения Китая равна 144.0 человека на квадратный километр.



Минеральные ресурсы



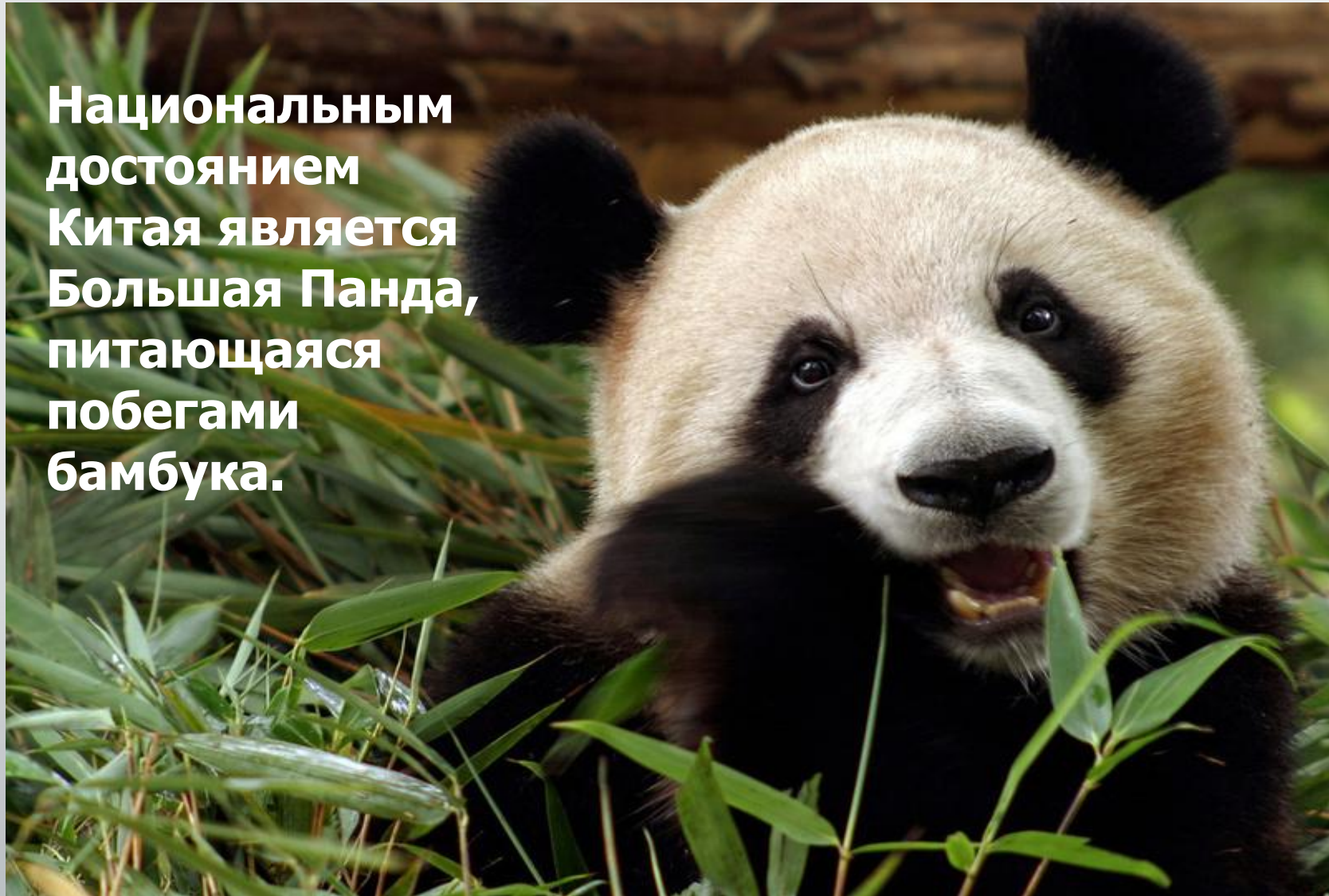
ХУАНХЭ- «ЖЕЛТАЯ РЕКА»



Хуанхэ - одна из самых осадкосодержащих рек в мире, она несёт множество лёссовых частиц.

ЖИВОТНЫЙ МИР

**Национальным
достоянием
Китая является
Большая Панда,
питающаяся
побегами
бамбука.**

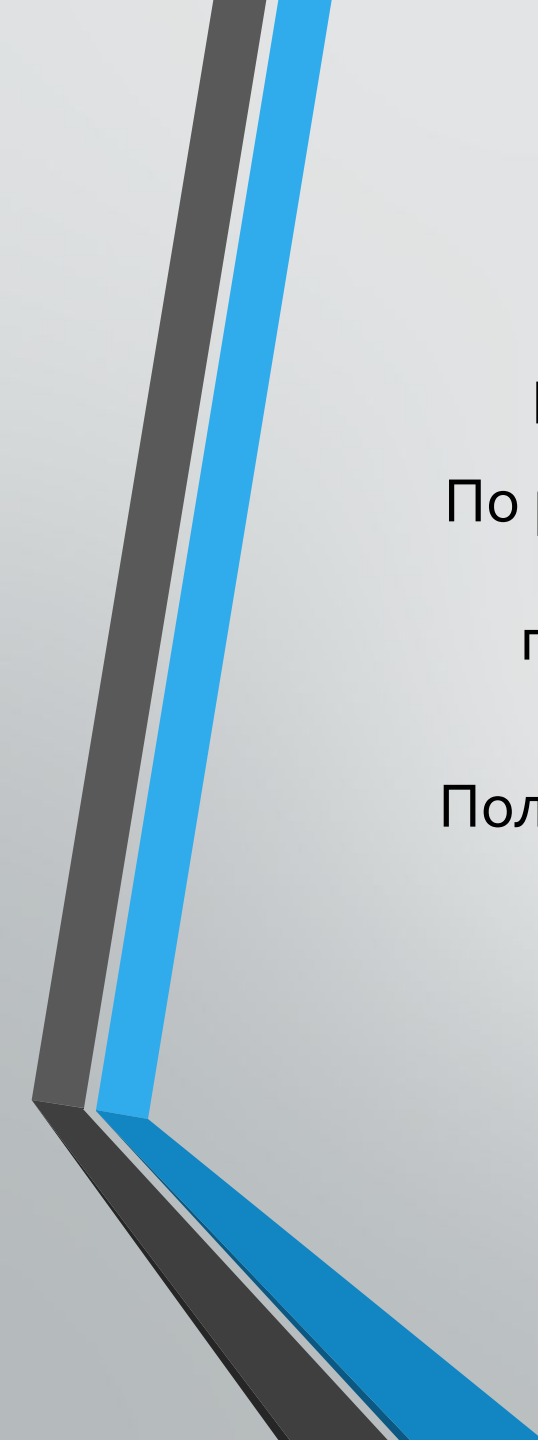


Сельское хозяйство Китая



Сельскохозяйственное производство - важнейшая отрасль экономики КНР, призванная обеспечить продовольствием самое многочисленное население в мире. Кроме того, все большее количество продукции отрасли идет на экспорт.





Китай - страна древней земледельческой цивилизации.

По разнообразию возделываемых культур он занимает одно из первых мест в мире: используется свыше 50 видов полевых, более 80 огородных и свыше 60 видов садовых культур.

Положение территории страны в трех климатических поясах определяет сложную географию растениеводства - ведущей отрасли сельского хозяйства Китая.

Основным направлением растениеводства является зерновое. КНР остается лидером в мире по сбору всех видов зерна.

В 1949 году в структуре общественного производства и национального дохода Китая на сельское хозяйство приходилось около 70%.

За годы послереволюционного развития относительное значение сельского хозяйства уменьшилось, но его положение как базовой отрасли экономики сохранилось, оно остается главным поставщиком сырья для легкой промышленности (70%).

Китайское Сельское хозяйство согласно статистике обеспечивает самую большую продукцию по сравнению с другими странами в мире, но только 15 процентов полной земли, доступной в Китае, могут быть выращены. Эта доступная земля разделена почти на 200 миллионов домашних хозяйств, и в среднем числе у всех есть почти 1.6 акра земли в их части. Эта нехватка культивирования земли часто создавала неприятность в ее истории, поскольку страна стояла перед серьезной нехваткой пищи в различные моменты.





Китайское Сельское хозяйство также получает много дохода от экспортирования Чая, который они производят во многих местах Китая.

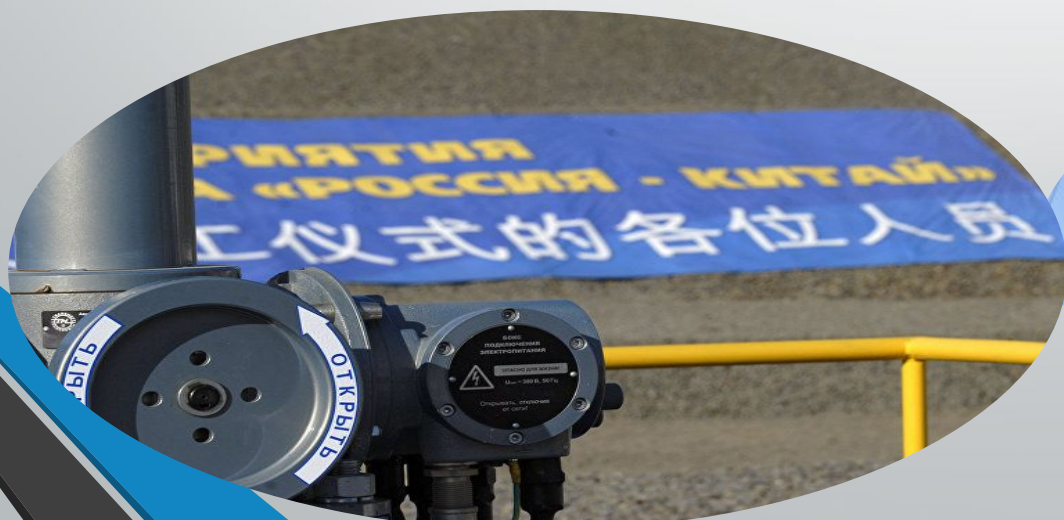


Промышленность Китая

Топливо-энергетические отрасли

Топливо-энергетические отрасли промышленности относятся к числу слабых звеньев индустриального комплекса Китая. Не смотря на наличие богатых природных ресурсов развитие добывающих отраслей в целом отстает от обрабатывающих.

За последние годы в Китае во многом возросли мощности угледобывающей промышленности, а объем добычи предприятий превысил 920 млн.тонн уже в 1989 году. Потенциальные же запасы угля составили 3200 млрд.тонн, а разведанные лишь 850 млрд.тонн. Запасы размещены не равномерно, около 80% приходится на Северный и Северо-Западный Китай, а самое крупное месторождение в стране находится вблизи города Датун (пров. Шанси). В целом же в стране более 100 крупных центров добычи угля.



Нефтедобывающая промышленность.

На нефтедобывающую промышленность приходится 21% производства топливно-энергетических ресурсов. Нефть обеспечивает около 16% валютных поступлений от экспорта. В целом в стране более 32 предприятий по добыче нефти, а в районах Китая, общие запасы нефти составляют 64 млрд. Тонн. Наиболее крупные предприятия по добыче и переработки нефти расположены в провинциях Хэйлуньцзян, Шаньдун, Даган, Юймэнь, Цайдам, а также в слаборазвитых районах нередко вдали от центров нефти потребления. Большая же часть из 58 нефтеперерабатывающих заводов сосредоточена в Северо-Восточном Китае.

Южный Китай и особенно его Восточная зона богаты запасами природного газа, которые оцениваются в 4 тыс.млрд. тонн: к настоящему моменту разведано лишь 3,5%. Крупнейшим центром добычи и переработки газа является провинция Сеньхуа.

Легкая промышленность в Китае.

- Тем не менее в Китае до сих пор ведущими остаются также отрасли легкой промышленности как текстильная и пищевая на которые приходится более 21% всей производимой промышленной продукции. Предприятия этих отраслей расположены преимущественно в Восточном, Северном, Центрально-Южном районах. На Северо-Востоке страны сосредоточены главным образом предприятия бумажной, сахарной и масломолочной промышленности, на Северо-Западе - предприятия по переработке хлопка и продукции животноводства, на Юго-Западе наиболее развита пищевая промышленность. В целом пищевая промышленность имеет более 65,5 тысяч предприятий, кроме того в стране более 23,3 тысяч предприятий текстильной промышленности, а производство и переработка сырья на них четко ориентирована: на Севере - шерсть, конопля, на Юге - шелк, джут, кенаф.



Металлургическая промышленность.

- Кроме того, располагая значительными запасами сырья Китай имеет прочную базу для развития металлургической промышленности. А в результате проведения широких геологических работ в последние годы уточнены границы старых и обнаружены новые месторождения железных и магниевых руд, угля, нефти и других видов сырья. По запасам железной руды Китай занимает третье место (после России и Бельгии), а по разведанным запасам магниевых руд - второе место в мире.
- В целом предприятия черной металлургии превышают 1,5 тыс. и расположены практически во всех провинциях и автономных районах. Вместе с тем общий технический уровень металлургических производств остается невысоким, а оснащение ведущих предприятий современными видами оборудования проходит частично и за счет импорта. Более 70% предприятий отрасли вообще не имеют очистных сооружений. В Китае выплавляют более 1 тысячи сортов стали, включая жаропрочные сплавы для авиационной промышленности, высоколегированные стали для ускорителей ядерных частиц и сплавы с заранее заданными свойствами. Кроме того в стране производятся сурьма, олово, вольфрам, ртуть и молибденовые концентраты, пользующиеся повышенным спросом на внешних рынках, хотя в то же время потребности страны в алюминии, свинце и цинке полностью удовлетворяются и Китай импортирует эти металлы.





革命就是胜利

«Золотое кольцо Китая» (15 дней)

Пекин > Великая Китайская стена > Ханчжоу > Шанхай > Гуйлинь > Сиань > Пекин

- Наиболее лёгкий физически: больше городов и меньше гор, вместо этого вы сможете посмотреть на известные своей необычной формой холмы в районе Гуйлиня и Яншо















Презентация окончена

Спасибо за внимание