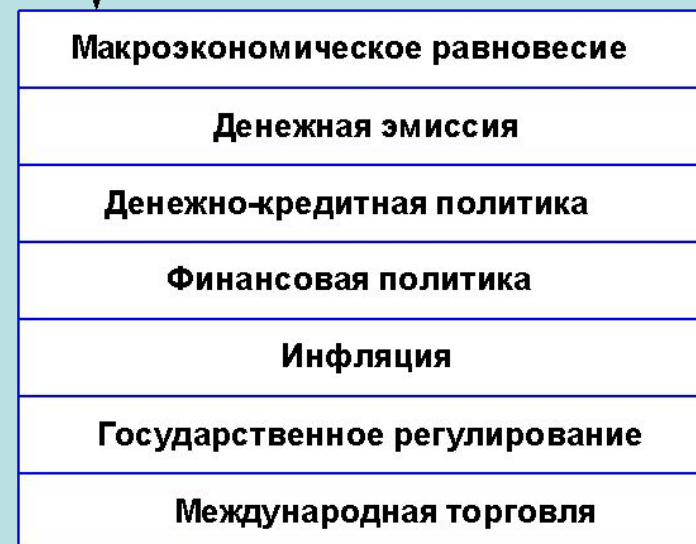
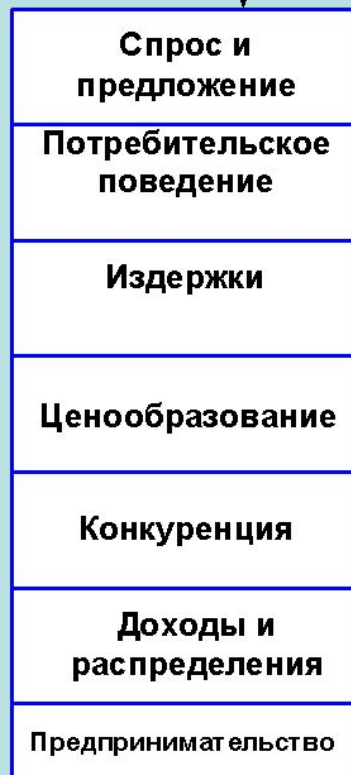


Экономическая теория и экономическая политика

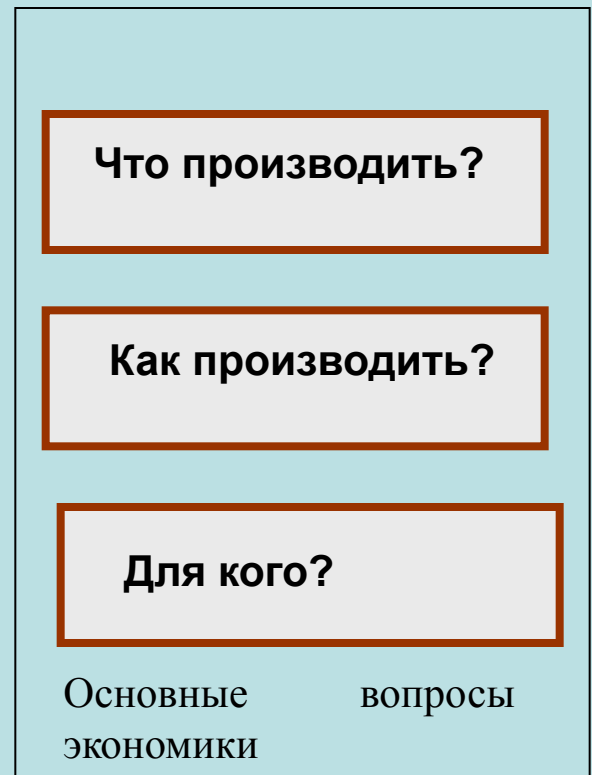
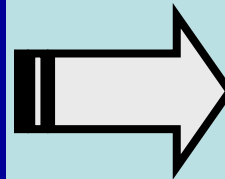
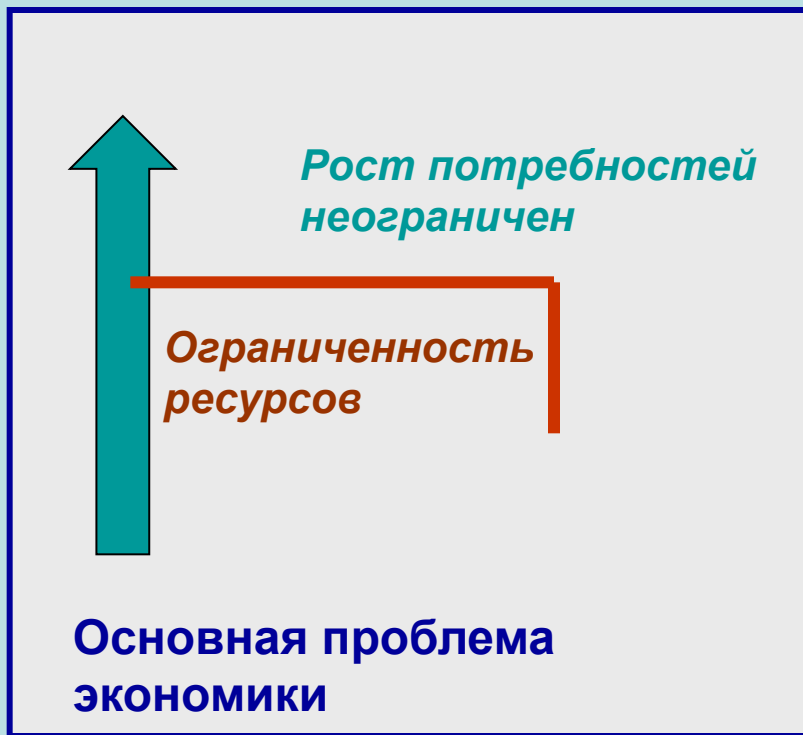




Экономическая сфера



Основная проблема и вопросы экономики



Факторы производства

Факторы производства

Что участвует в производстве

ТРУД

Работники, их квалификация, численность и т. д.

КАПИТАЛ

Деньги, средства производства

ЗЕМЛЯ

Незаменимый ресурс (включая недра)

ПРЕДПРИНИМАТЕЛЬСТВО

Предпринимательские и управленческие способности и умения

Физиократы

Считали сельское хозяйство единственным занятием дающим излишек валового дохода над издержками производства, а потому и единственно производительное.

В их теории земля (почва, силы природы) является единственным фактором производства.

Классическая экономическая теория

А. Смит (Д.Риккардо) выделял три фактора производства – **земля, труд и капитал**. Естественная (действительная) цена товара определяется затратами труда, т.е. представляет его стоимость.

«невидимая рука рынка» в погони за прибылью предприниматели удовлетворяют общественные потребности

«Догма Смита» - факторные доходы:
труд -зарплата,
капитал –прибыль
земля - рента.

Мальтузианство

Т. Мальтус считал, что бедность является не результатом плохого правления, неправильного распределения богатства и т.д., а следствием объективной причины -- действия вечного естественного закона, согласно которому производство продуктов питания растет в арифметической пропорции, а население -- в геометрической (удваиваясь каждые двадцать пять лет).

Марксизм

- *К. Маркс разработал теорию прибавочной стоимости, то есть стоимости, создаваемой неоплаченным трудом наёмного рабочего сверх стоимости его рабочей силы и безвозмездно присваиваемая капиталистом..*
- *Погоня за прибавочной стоимостью по К. Марксе играет главную роль в развитии производительных сил при капитализме, определяет и направляет развитие производственных отношений капиталистического общества.*
- *Предпосылкой создания прибавочной стоимости является превращение рабочей силы в товар.*
- *Маркс показал, что капиталист, покупая и продавая товары по их стоимости, извлекает из этого процесса большую стоимость, чем та, которую вложил в него.*

Кейсианство

Рыночной экономике несвойственно равновесие, обеспечивающее полную занятость. Причина — склонность сберегать часть доходов, что приводит к тому, что совокупный спрос меньше совокупного предложения. Преодолеть склонность к сбережению невозможно.

Поэтому государство должно регулировать экономику воздействием на совокупный спрос: увеличение денежной массы, снижение ставок процента (стимуляция инвестиционной деятельности). Недостаток спроса компенсируется за счёт общественных работ и бюджетного финансирования.

- 1) Падение общего покупательского спроса вызывает сокращение производства товаров и услуг.
- 2) Сокращение производства ведёт к разорению мелких товаропроизводителей, к увольнению наёмных работников большими предприятиями, и крупномасштабной безработице.
- 3) Безработица влечёт снижение доходов населения, то есть покупателей
- 4) А это, в свою очередь, форсирует дальнейшее падение покупательского спроса на товары и услуги. Возникает замкнутый круг, удерживающий экономику в состоянии хронической депрессии.

Кейсианство

Кейнс предлагал следующий выход:

1) Если государство предъявит (и оплатит) предприятиям некий крупный заказ, это приведёт к дополнительному найму рабочей силы со стороны этих фирм.

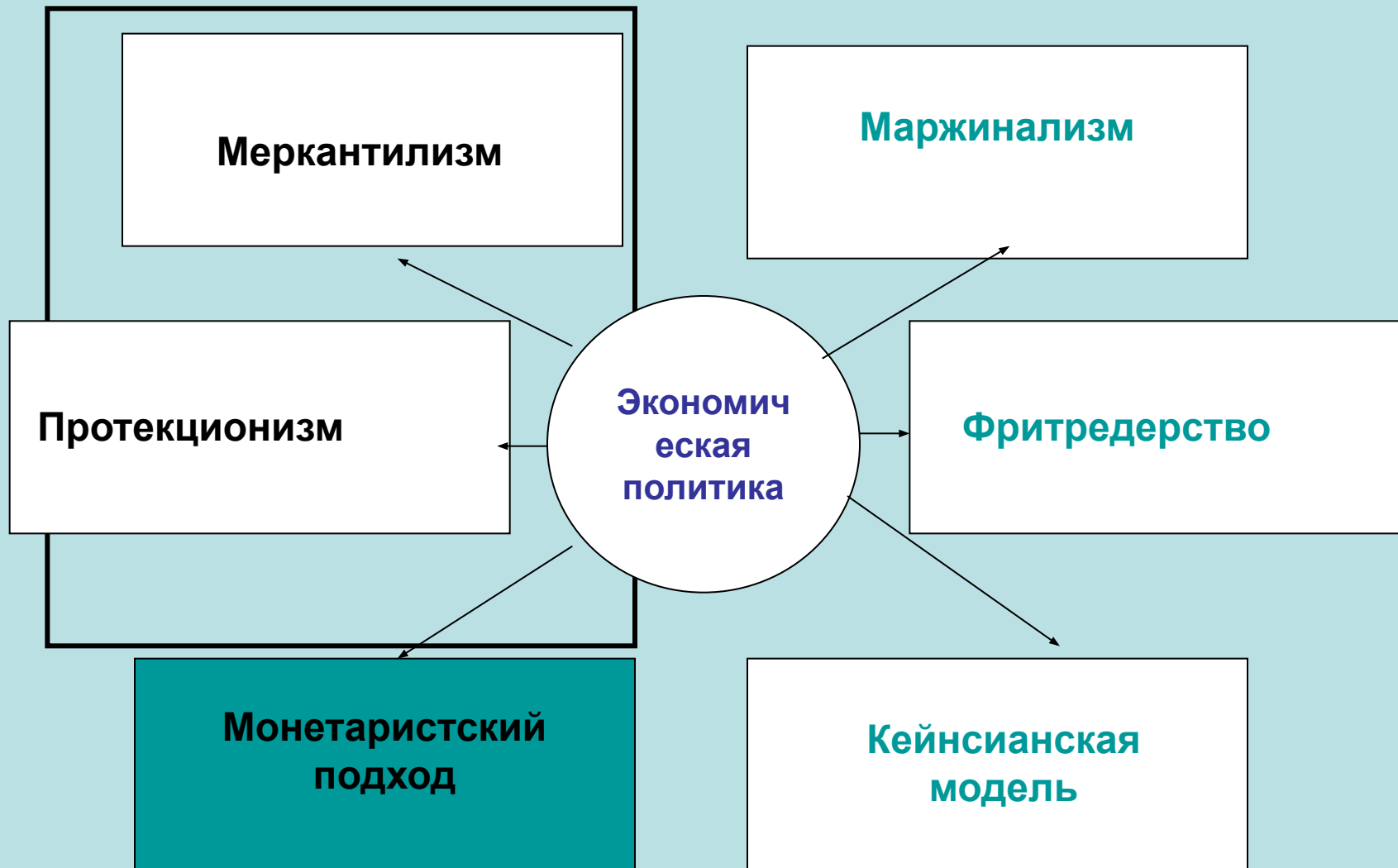
2) Получая заработную плату, бывшие безработные увеличат свои расходы на потребительские товары, и, соответственно, повысят совокупный экономический спрос.

3) Это, в свою очередь, повлечёт рост совокупного предложения товаров и услуг, и общее оздоровление экономики.

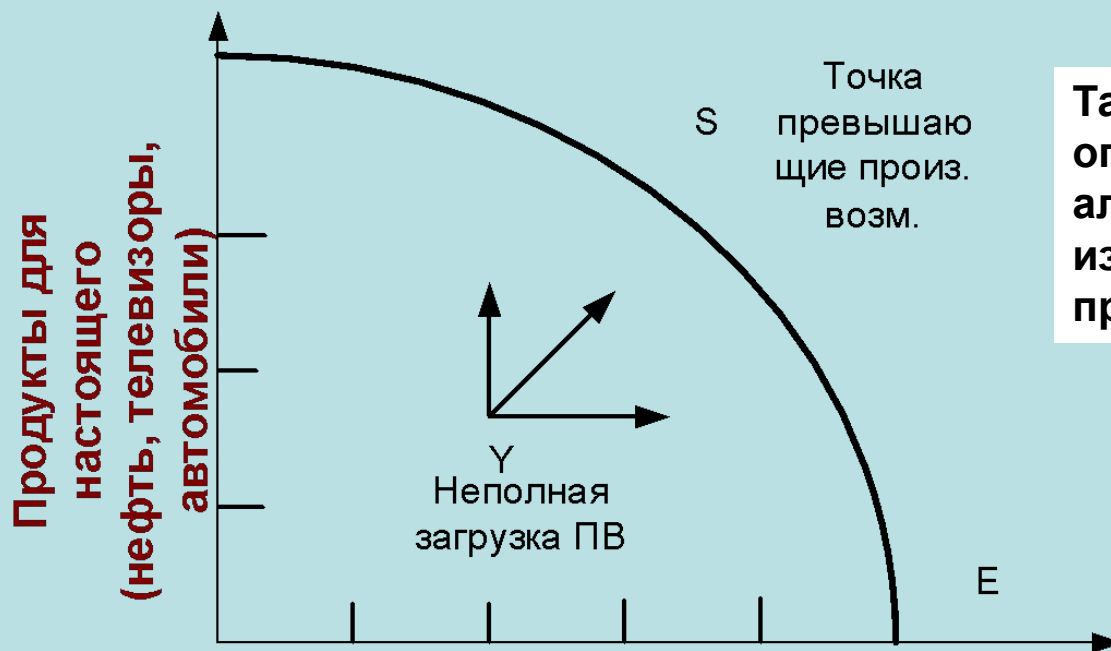
Начальный государственный заказ, предъявленный предприятиям, может быть грандиозным и в той или иной степени даже малополезным.

Кейсианство

- рыночная экономика не может полностью саморегулироваться, и поэтому вмешательство государства неизбежно
- проблему равновесия в макроэкономике следует решать с позиции «эффективного спроса», который выражает равновесие между потребителем и производством, доходом и занятостью.
- основным инструментом регулирования экономики является бюджетная политика



Производственные альтернативы



Кривая производственных возможностей нац. хоз-ва

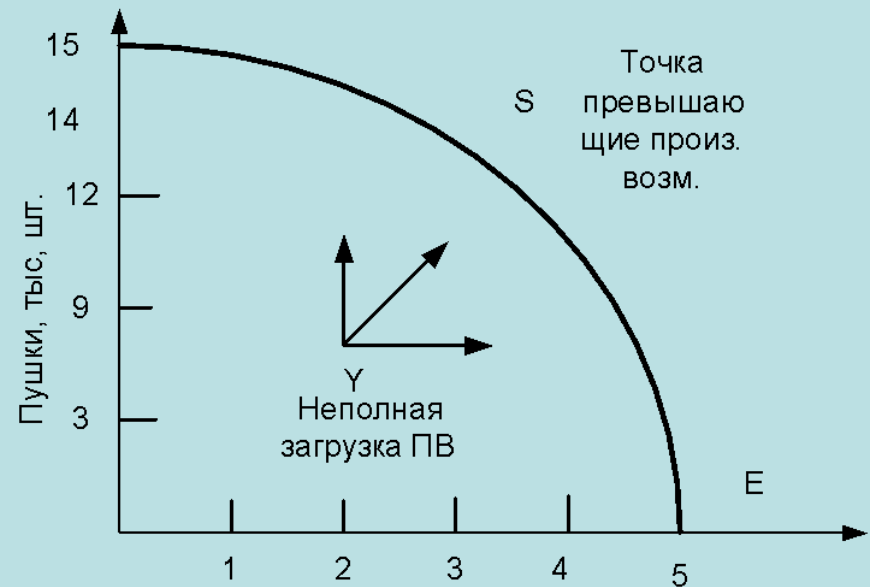
Продукты для будущего (школы, вузы, наука)

Такая же кривая описывает альтернативные издержки предприятия

Кривая производственных возможностей национального хозяйства

Возможности	Пушки	Масло
А	15	0
Б	14	1
В	12	2
Г	9	3
Д	5	4
Е	0	5

При полной загрузки всех возможностей нац. хозяйства: можно все израсходовать на произ-во пушек (15 тыс.) или масла (5 млн. т).

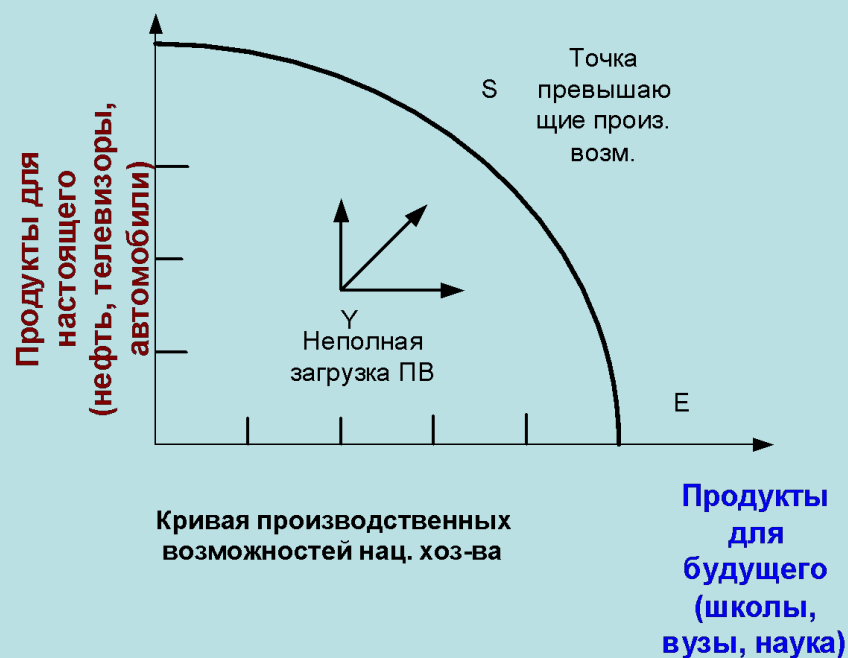
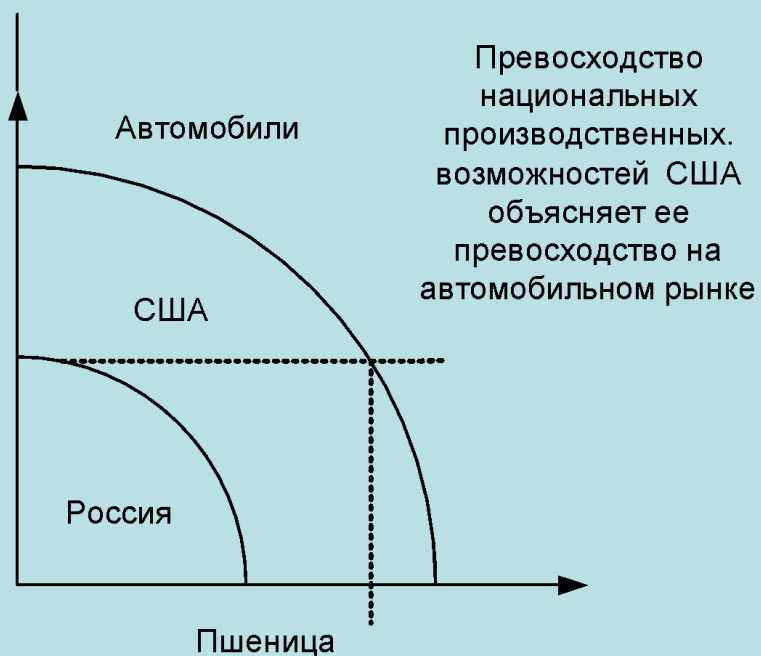


Кривая производственных возможностей нац. хоз-ва

Масло, млн. Кг.

На рисунки показано, что объемы производства масла и пушек альтернативны и взаимозаменяемы.

Производственные альтернативы



Закон убывающей предельной полезности

При неизменном потреблении остальных товаров, по мере насыщения потребности в товаре А (телевизор, телефон и т. д) его предельная полезность снижается.

<i>Единица Продукта (яблоко)</i>	<i>Предельная полезность (ютиль)</i>	<i>Совокупная полезность (ютили)</i>
<i>Первая</i>	10	10
<i>Вторая</i>	6	16
<i>Третья</i>	2	18
<i>Четвертая</i>	0	18
<i>Пятая</i>	-5	13

Совокупная полезность = Предельной п. предыдущей единицы продукты
+ предельной полезности следующей единицы продукта

Теория предельной полезности (маржинализм)



Почему вода дешевле бриллианта, если без бриллианта жить можно, а без воды нельзя?



Робинзону Крузо нужно ежедневно для утоления жажды **3 л. воды**, для полива огорода **-12 л.** Источник воды дает **100 л.** Лишняя вода – **85 л.** Какова ценность **1 л?**

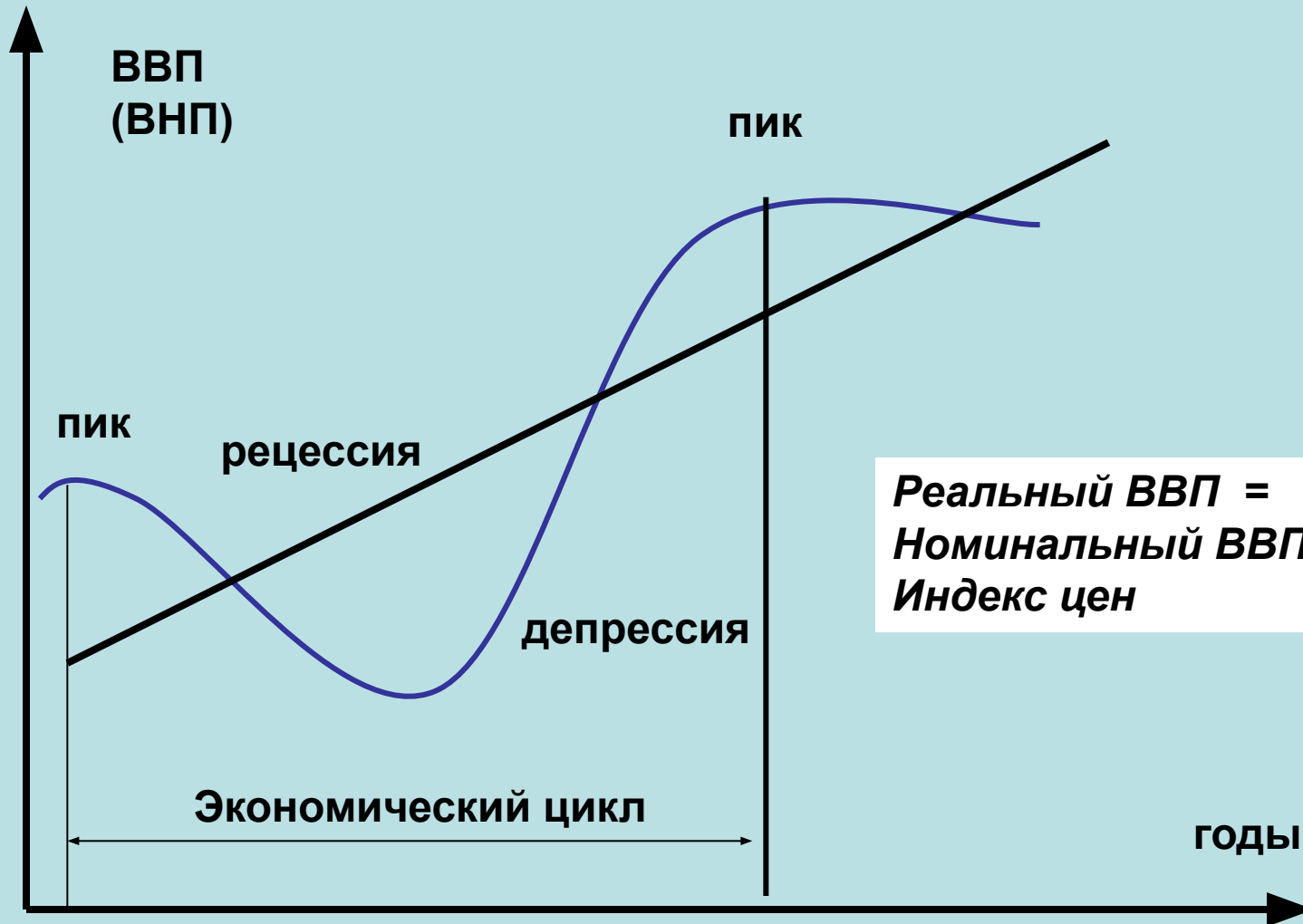
Источник пересох и дает **15 л** воды в день
Какова ценность **1 л?**

Ценность определяется субъективной предельной полезностью последней единицы имеющегося в наличии блага, поэтому ограниченность кол-во всего наличного блага (вещи, услуги и т.д.) ведет к увеличению предельной полезности.

Возможные модели экономической системы

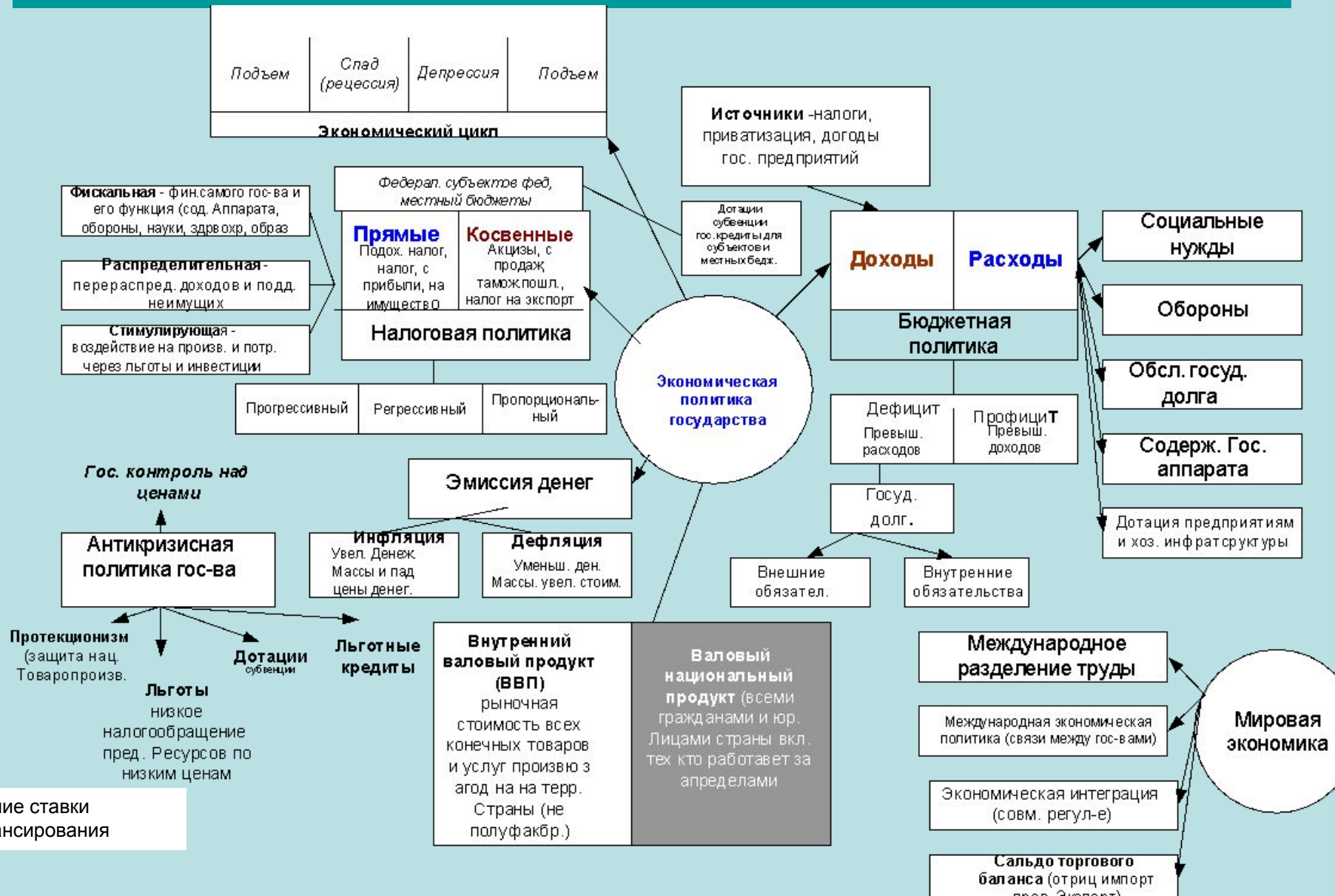
Традиционная	Плановая (командная)	Рыночная	Смешанная
<p>1. Что, для кого и как производить - по обычаю предков</p> <p>2. Отсутствие гибкости в производстве и потреблении</p> <p>3. Прогресса нет</p> <p>4. Сегодня зависит от развитых экономик</p>	<p>1. Ответы на основные вопросы экономики дает государство.</p> <p>2. Все основные ресурсы в собственности государства.</p> <p>3. Централизованное тотальное планирование</p> <p>4. Распределение ресурсов на основе долгосрочных приоритетов</p> <p>5. Рост производства благ тормозится.</p> <p>6. Прогресс неравномерный.</p>	<p>1. Что, для кого и как производить отвечает рынок.</p> <p>2. Гибкость в производстве и потреблении</p> <p>3. Ориентируется на распределение ресурсов в краткосрочной перспектив</p> <p>4. Не учитывает социальные и духовные приоритеты.</p> <p>5. Рост производства, технический прогресс, но периодические кризисы</p>	<p>1. Дополняет рынок государственным регулированием</p> <p>2. Учитывает необходимость распределения ресурсов в долгосрочной перспективе</p> <p>3. Проводит активную социальную политику</p> <p>4. Пытается бороться с кризисными явлениями в экономике</p>

Экономический цикл



*Реальный ВВП =
Номинальный ВВП /
Индекс цен*

Экономическая политика государства



Макроэкономические показатели развития

1) **РОСТ ВВП (ВНП)** $ВНП = \text{амортизация} + \text{косвенные налоги} + \text{факторные доходы}$

$\text{Реальный ВВП} = \text{номинальный ВВП} / \text{индекс цен}$

2) **ТОРГОВОЕ САЛЬДО**

3) **ИНВЕСТИЦИОННАЯ ПРИВЛЕКАТЕЛЬНОСТЬ**

4) **ЗОЛОТО- ВАЛЮТНЫЕ РЕЗЕРВЫ**

5) **КУРС НАЦИОНАЛЬНОЙ ВАЛЮТЫ**

6) **ЛИКВИДНОСТЬ АКТИВОВ**

7) **ГОСУДАРСТВЕННЫЙ ДОЛГ**

8) **УРОВЕНЬ БЕЗРАБОТИЦЫ**

$ПЗ = PC (1 - \frac{\text{естественная норма безработицы}}{100})$

100

Макроэкономические показатели

Дезинвестиция - падение капиталовложений в экономике. Обычно дезинвестиции являются результатом **депрессии**.

Депрессия - либо продолжительный период спада, либо глубокий и резкий спад.

Кризис перепроизводства - периодически повторяющееся относительное перепроизводство товаров, не находящих сбыта вследствие ограниченной платежеспособности населения.

Перегрев экономики - чрезмерно высокие темпы экономического роста, приводящие к риску возникновения и развития инфляционных процессов из-за **необоснованных государственных расходов**.

Макроэкономические показатели

Растущая экономика - экономика, характеризующаяся превышением валового объема частных внутренних инвестиций над суммой амортизационных отчислений.

Стафляция - сочетание стагнации и инфляции, состояние экономики, при котором происходят одновременно спад производства, рост цен и безработицы, сочетание экономического кризиса с инфляцией.

Инфляция - повышение общего уровня цен на товары и услуги. При инфляции за одну и ту же сумму денег по прошествии некоторого времени можно будет купить меньше товаров и услуг, чем прежде. В этом случае говорят, что за прошедшее время покупательная способность денег снизилась, деньги утратили часть своей реальной стоимости.

Дефляция - изъятие из обращения части денежной массы с целью предотвращения ее роста и подавления инфляции, процесс, противоположный инфляции. Дефляция осуществляется в основном посредством увеличения налогов, предотвращения роста заработной платы или ее замораживания, снижения расходов государственного бюджета, путем кредитной **рестрикции** (сокращения объемов кредитов), за счет увеличения продажи государственных ценных бумаг. Обычно влечет негативные социальные последствия.

Виды фискальной политики государства

Виды фискальной политики

```
graph TD; A[Виды фискальной политики] --> B[Экспансионистская (стимулирующая)]; A --> C[Контрактивная (сдерживающая)]; B --> D[Дискреционная]; B --> E[Автоматическая]; C --> E; C --> F[Смешанная]; F --> G[Смешанная допускает использование рычагов дискреционной и автоматической фискальной политики];
```

Экспансионистская
(стимулирующая)
оказывает стимулирующее
воздействие на совокупный
спрос в период
экономического спада

Контрактивная
(сдерживающая)
оказывает сдерживающее
воздействие на совокупный
спрос в период
экономического подъема

Дискреционная
основана на
сознательном
манипулировании
государством
налогами и
расходами

Автоматическая
основана на действии
встроенных
стабилизаторов,
приспосабливающих
экономику к фазам
цикла

Смешанная
допускает
использование
рычагов
дискреционной и
автоматической
фискальной
политики

Источники доходов бюджета

Налоговые доходы федерального бюджета составляют:

федеральные налоги и сборы, установленные налоговым законодательством;
таможенные пошлины, таможенные сборы и иные таможенные платежи;
государственные пошлины.

Неналоговые доходы федерального бюджета формируются за счет:

доходов от использования имущества;
доходов от продажи имущества;
части прибыли унитарных предприятий.

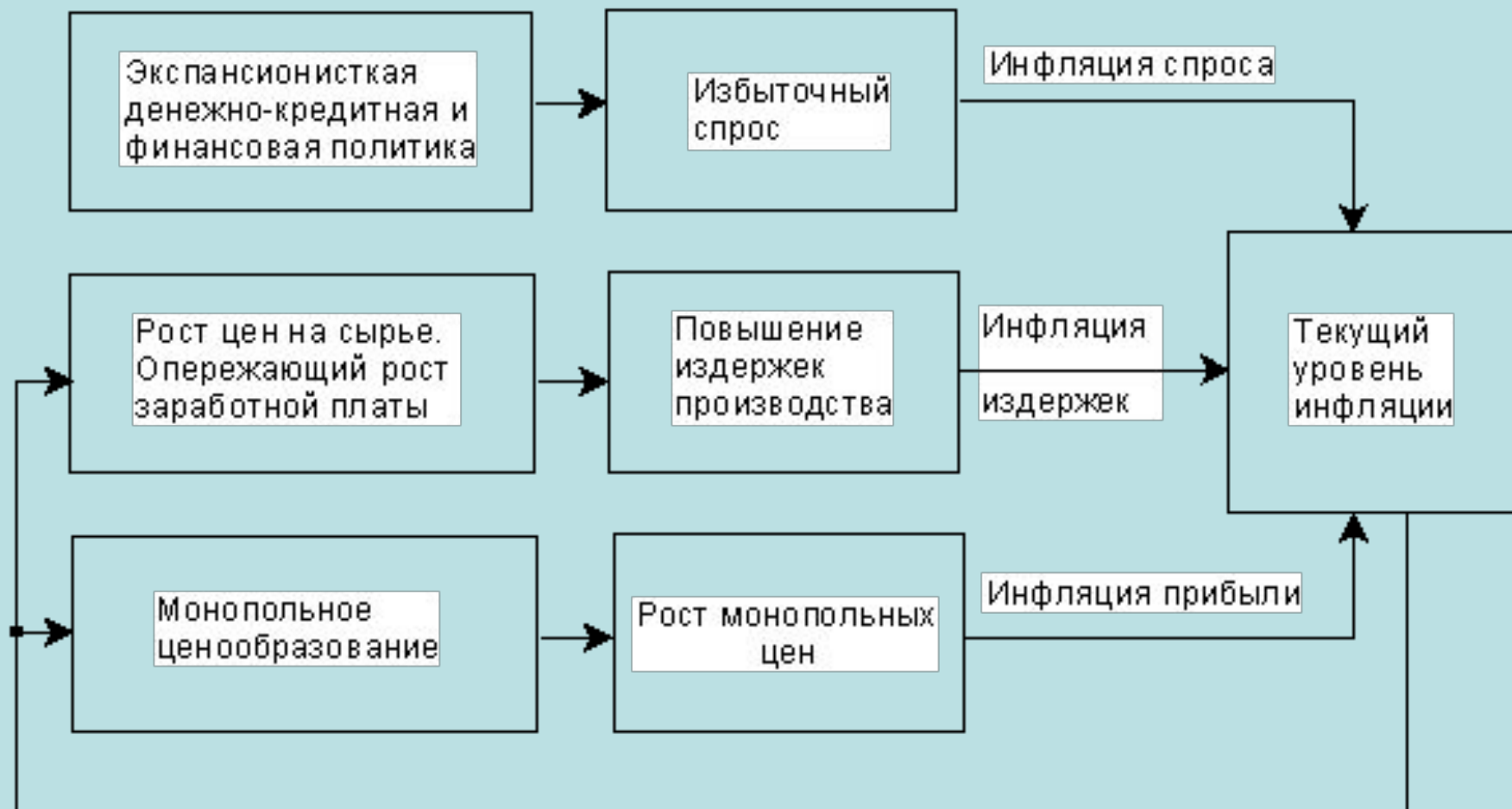
В доходах федерального бюджета также учитываются:

прибыль Банка России;

доходы от внешнеэкономической деятельности;
доходы от реализации государственных запасов и резервов.

Доходы федерального бюджета могут передаваться бюджетам субъектов Федерации и местным бюджетам по нормативам, устанавливаемым законом о федеральном бюджете на очередной год.

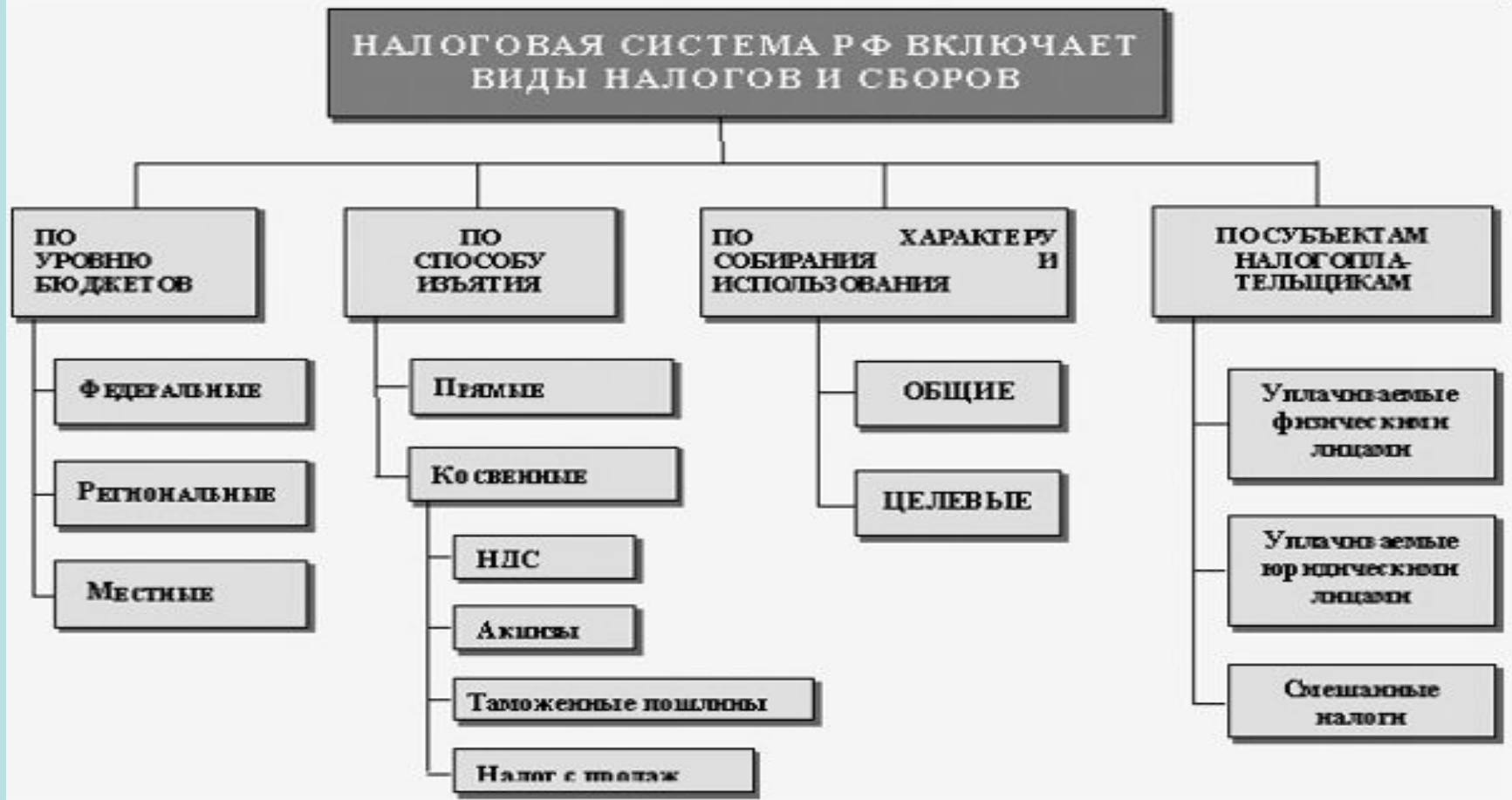
Причины инфляции и ее измерение



$$h = \frac{P - P_1}{P_1}$$

P - средний уровень цен в текущем году, **P₁** - средний уровень цен в прошлом году

Виды налогов



<p>Федеральные налоги и сборы (устанавливаются Налоговым кодексом и обязательны к уплате на всей территории Российской Федерации)</p>	<p>Региональные налоги (устанавливаются Налоговым кодексом и законами субъектов Российской Федерации о налогах и обязательны к уплате на территориях соответствующих субъектов Российской Федерации)</p>	<p>Местные налоги (устанавливаются Налоговым кодексом и нормативными правовыми актами представительных органов муниципальных образований о налогах и обязательны к уплате на территориях соответствующих МО)</p>
<p>налог на добавленную стоимость акцизы налог на доходы физических лиц единый социальный налог налог на прибыль организаций налог на добычу полезных ископаемых налог с имущества, переходящего в порядке наследования или дарения водный налог сборы за пользование объектами животного мира и за пользование объектами водных биологических ресурсов государственная пошлина</p>	<p>налог на имущество организаций налог на игорный бизнес транспортный налог</p>	<p>земельный налог налог на имущество физических лиц</p>

Налоговая система России



ФЛ

НДФЛ (налог на доходы физических лиц) – ставка 13%



ИП

**Патентирование – 6% с доходов или
налог на прибыль – 15%
ЕСН – 26%**

ООО

**НДС–18%
Налог на прибыль ставка - 20% (24%)
Налог на имущество 2,2%
ЕСН -26%**

Акцизы на алкоголь 400 рублей, а в 2014 за литр (в 2014 году - 500 рублей). Пиво, ставки акцизов на него будут увеличивать каждый год на 3 рубля, на данный момент они составляют 15 рублей за литр. Акцизная ставка на сигареты в 2012 году равна 500 рублей за тысячу штук (50 стандартных пачек) плюс 8 процента от их стоимости.

Расчет единого социального налога: до 300 тыс. доход –(мин. ЗП) $5205 \times 0,26 \times 12 = 16\,239,60$ рублей

Свыше 300 тыс. $16\,239,6$ рублей + 1% от суммы, превышающей 300 000 руб.

Неравенство распределения совокупного дохода общества между различными группами населения

G – коэфф. Джимми.

$$G = \frac{T}{OEF},$$



Показатели эффективности деятельности предприятия

Доходы и прибыль

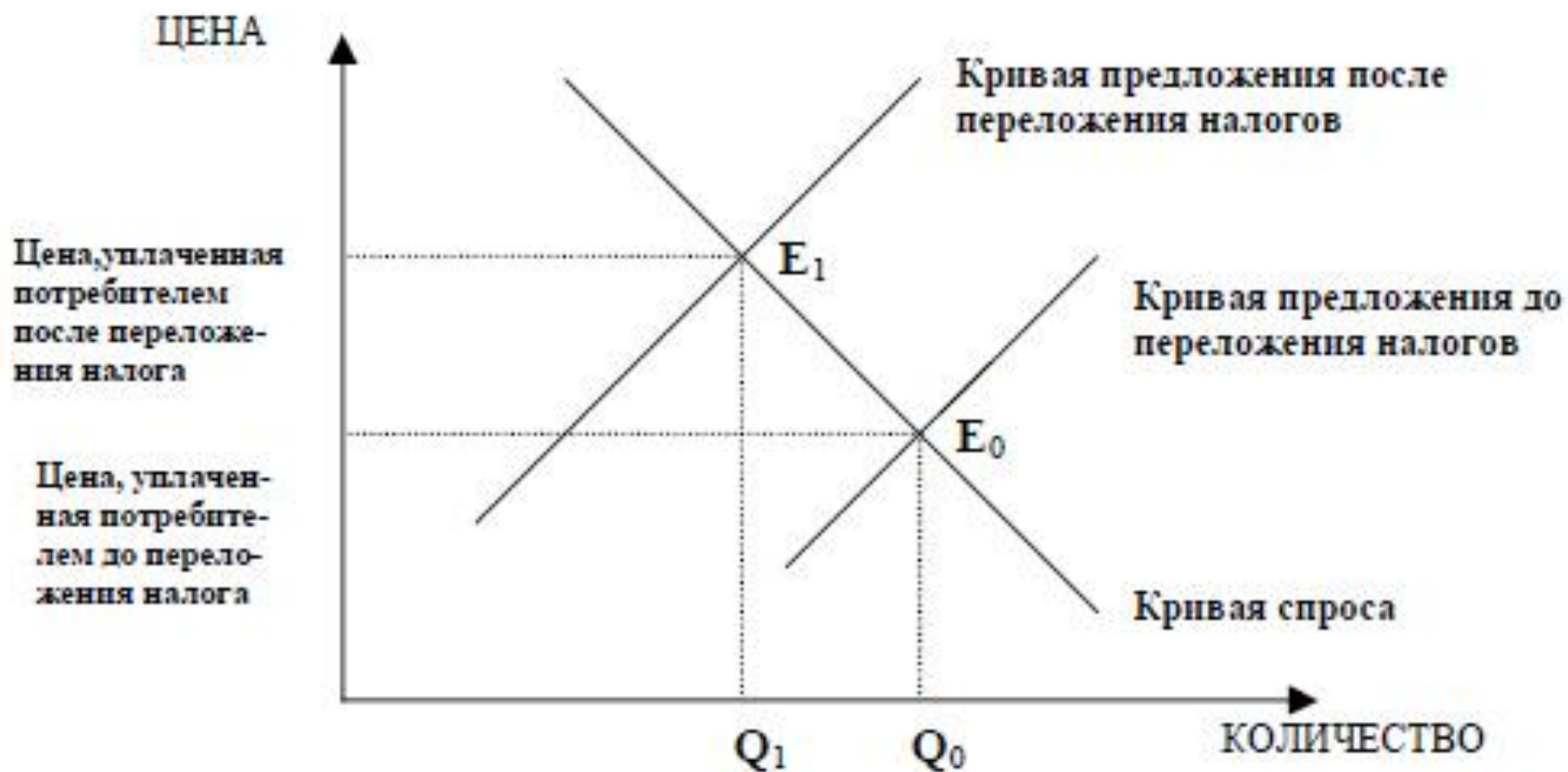
- 1) **Чистая выручка = валовая выручка-НДС**
- 2) **Валовая прибыль = чистая выручка - производственные расходы**
- 3) **Операционная прибыль = валовая прибыль – расходы по управлению и сбыту**
- 4) **Бухгалтерская прибыль - вся прибыль до уплаты налогов**
- 5) **Чистая прибыль = бухгалтерская прибыль - налоги**

Ликвидность = оборотные средства/краткосрочные обязательства (от 1 до 2)

Рентабельность = прибыль/затраты (или прибыль/продажи)

Платежеспособность = Прибыль – (краткосрочные долговые обязательства)

Влияние налогов на предложение и спрос



Финансовый рычаг (эффективность использования заемных средств).



Финансовые рычаги - займы и кредиты

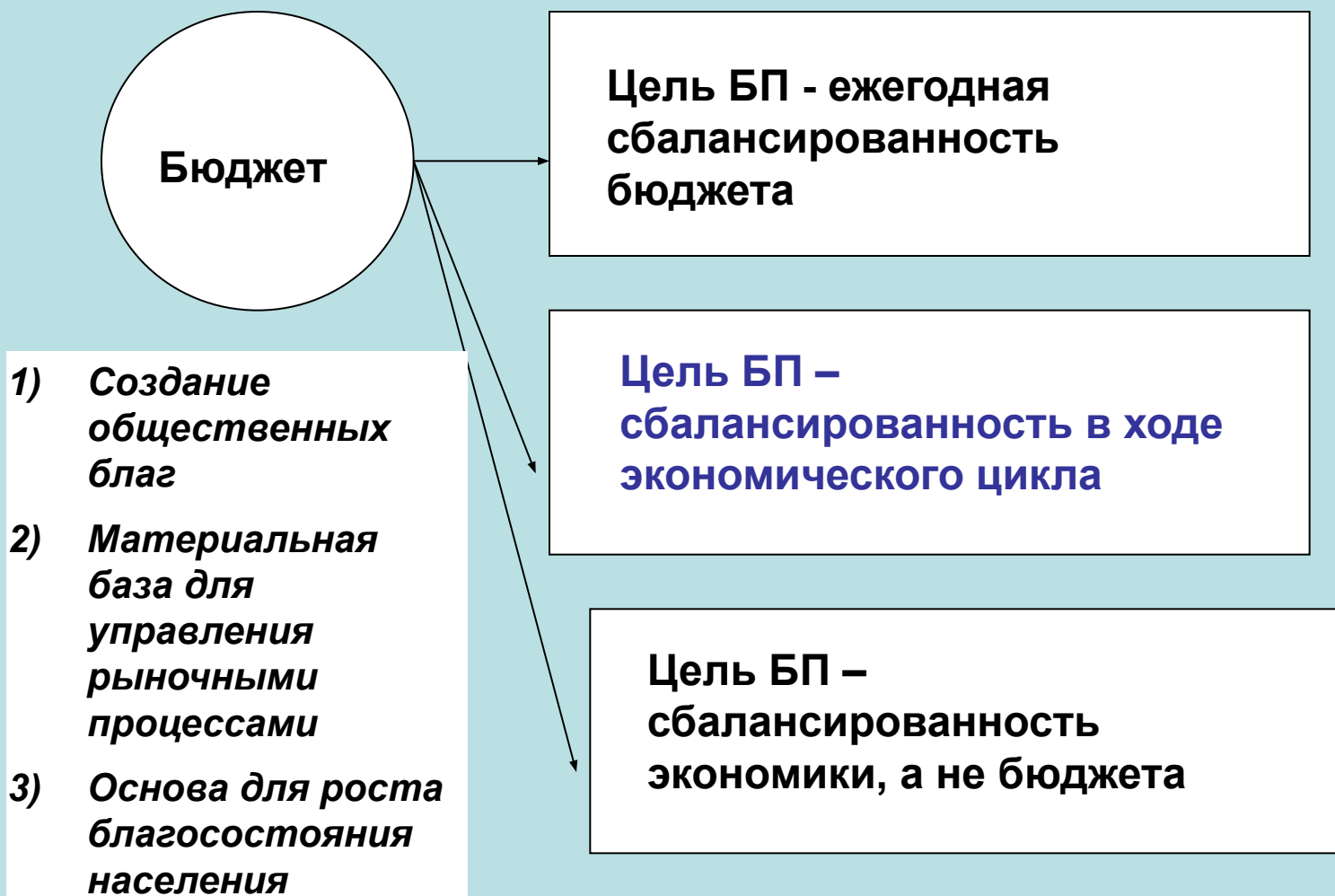
Отдача СК повышается, если удельный вес заемных источников в общей сумме источников формирования активов возрастает

Э Ф Р => Эффективность финансового рычага

$$\text{Э Ф Р} = \text{ROE} - \text{RK}$$

Э Ф Р = приращение рентабельности СК, получаемое вследствие использования кредита

Виды бюджетной политики



Расходы бюджета

- 1. обслуживание государственного долга (до 20% всех расходов),**
- 2. национальная оборона**
- 3. финансовая помощь бюджетам других уровней**

1. обеспечение деятельности президента РФ, Федерального собрания РФ, Счетной палаты РФ, Центральной избирательной комиссии РФ, федеральных органов исполнительной власти и их территориальных органов;
2. функционирование федеральной судебной системы;
3. осуществление международной деятельности;
4. национальная оборона и обеспечение безопасности государства, осуществление конверсии оборонных отраслей промышленности;
5. фундаментальные исследования и содействие научно-техническому прогрессу;
6. государственная поддержка железнодорожного, воздушного и морского транспорта;
7. государственная поддержка атомной энергетики;
8. ликвидация последствий чрезвычайных ситуаций и стихийных бедствий федерального масштаба;
9. исследование и использование космического пространства;
10. формирование федеральной собственности;
11. обслуживание и погашение государственного долга Российской Федерации;
12. компенсация государственным внебюджетным фондам расходов на выплату государственных пенсий и пособий, других социальных выплат, подлежащих финансированию в соответствии с законодательством Российской Федерации за счет средств федерального бюджета;
13. федеральная инвестиционная программа;
14. официальный статистический учет.

Актуальные проблемы российской экономики

Сырьевая зависимость экономики

Финансовая зависимость (привязка к доллару)

Низкая инвестиционная привлекательность

«Бегство капиталов»

Монополизм

Макроэкономические показатели развития

- 1) **РОСТ ВВП (ВНП) ВВП – 16 экономика мира, ВВП на душу населения – 76 место**
- 2) **ТОРГОВОЕ САЛЬДО – положительное около 200 млрд. рублей**
- 3) **ИНВЕСТИЦИОННАЯ ПРИВЛЕКАТЕЛЬНОСТЬ**
- 4) **ЗОЛОТО- ВАЛЮТНЫЕ РЕЗЕРВЫ**
- 5) **КУРС НАЦИОНАЛЬНОЙ ВАЛЮТЫ**
- 6) **ГОСУДАРСТВЕННЫЙ ДОЛГ**
- 7) **УРОВЕНЬ БЕЗРАБОТИЦЫ**

Валовый общественный продукт

1) $\text{ВОП} = \text{Конечный Продукт} + \text{ПП}$

2) $\text{ПП} = \text{сумма стоимостей продуктов поступающих на другие предприятия}$

Валовый внутренний продукт и его расчеты

1) **по расходам ВВП (конечное использование)** = личное потребление граждан (С) + валовые внутренние инвестиции фирм (I) + государственные расходы (G) (кроме трансфертов) + чистый экспорт (X)

2) **по добавочной стоимости ВВП** = сумма добавочных стоимостей (разница между стоимостью продукции и стоимостью сырья, материалов и т.д.)

3) **по доходам ВВП** = амортизация + косвенные налоги + факторные доходы

4) **ВВП** = ВВП – доходы за пределами территории страны

5) **Реальный ВВП** = Номинальный ВВП/Индекс цен

Трансферты – возвращаемая государством населению часть доходов, через пенсии и субсидии

Международные экономические отношения

**Формы
МЭО**

*Международная торговля товарами и
услугами*

*Движение капиталов и зарубежные
инвестиции*

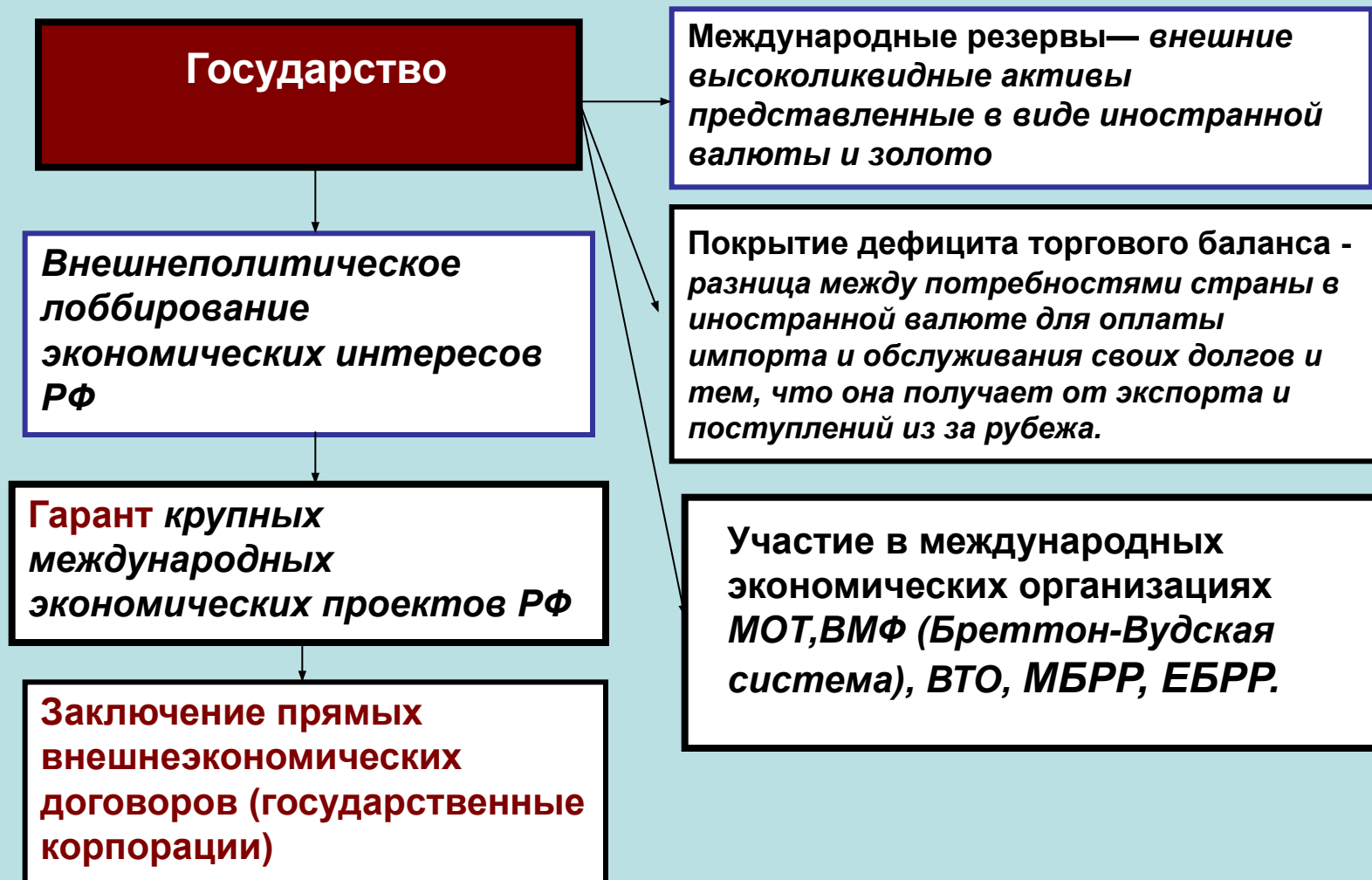
Миграция

*Международное разделения
труда*

Валютные отношения

Обмен в области науки и техники

Роль государства в международных отношениях



Международные экономические отношения: международное разделение труда (МРТ).

Международное разделение труда

Причины участия в МРТ:

- ограниченность объема внутреннего рынка страны.
- недостаточный уровень экономического развития страны.
- необеспеченность страны природными ресурсами
- малый удельный вес в структуре экономики страны базовых отраслей промышленности (энергетика, добывающие отрасли, металлургия и др.).
- глобализация экономики
- необходимость в объединении ресурсов для реализации крупномасштабных проектов

Специализация

производственная

территориальная.

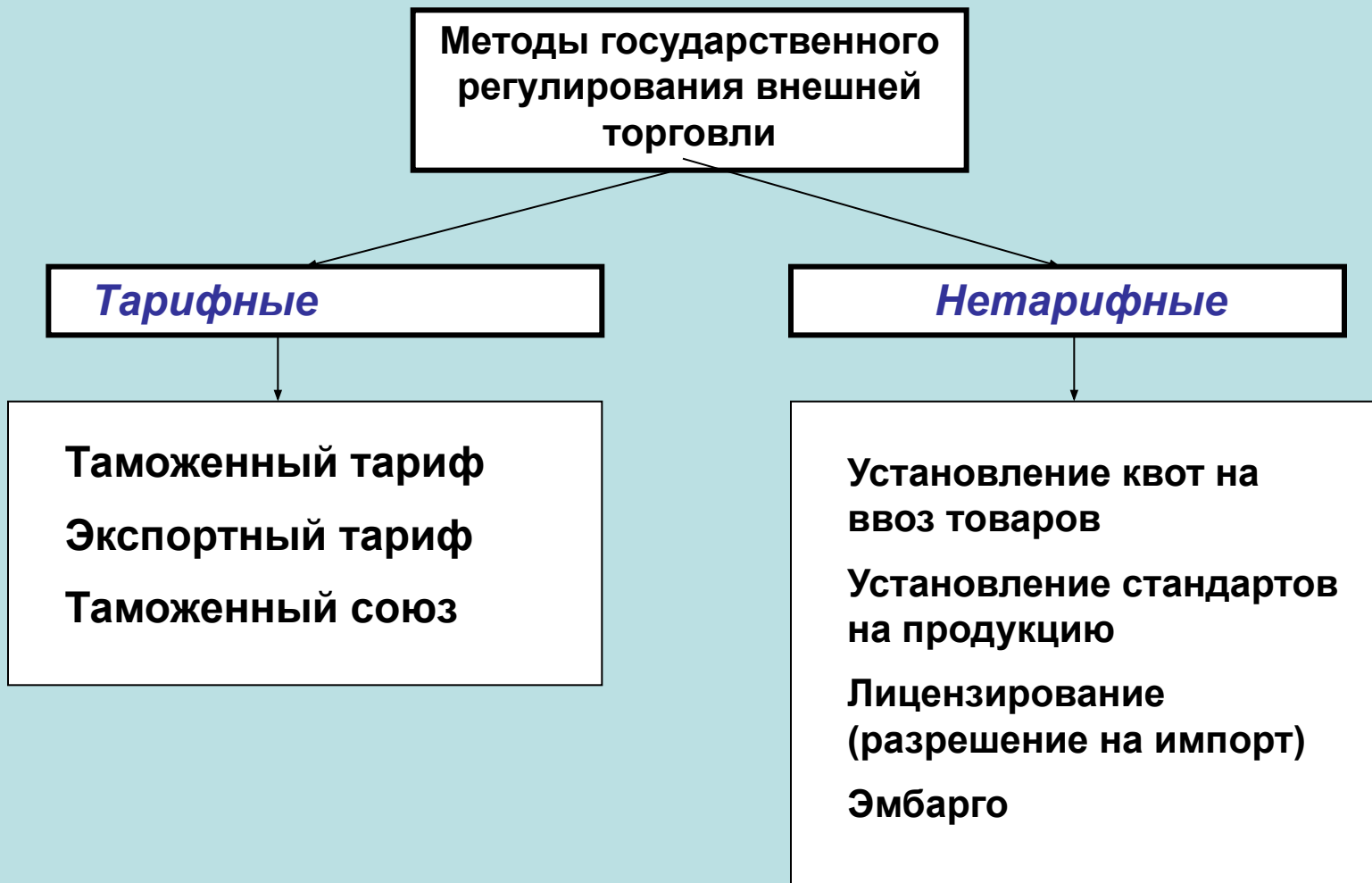
Кооперация

«МКС»

Угрозы МРТ:

- потеря базовых отраслей промышленности;
- зависимость от других стран и потеря суверенитета;

Внешнеторговая деятельность государства



Актуальные проблемы Российской экономики

Сырьевая зависимость экономики

Финансовая зависимость (привязка к доллару)

Низкая инвестиционная привлекательность

«Бегство капиталов»

Монополизм

Торговое сальдо

ТС = Экспорт-Импорт

468 млрд. – 267 млрд. = 201 млрд. рублей (в 2008 году)

Структура российского экспорта

Наименование	Объём, \$млрд	Доля	Годовой прирост
Нефть сырая	151,67	32,40 %	▲ 32,87 %
Газ природный	66,40	14,19 %	▲ 55,30 %
Дизельное топливо	32,59	6,96 %	▲ 52,02 %
Мазут	30,73	6,56 %	▲ 68,72 %
Чёрные металлы (кроме чугуна, ферросплавов, отходов и лома)	21,10	4,51 %	▲ 34,66 %
Машины и оборудование (без автомобилей)	20,47	4,37 %	▲ 15,06 %
Нефтепродукты (кроме мазута, бензина и дизельного топлива)	11,82	2,52 %	▲ 40,50 %
Полуфабрикаты из углеродистой <u>стали</u>	10,74	2,29 %	▲ 61,43 %
Уголь каменный	7,75	1,66 %	▲ 44,77 %
Алюминий необработанный	7,49	1,60 %	▲ 0,86 %
Оружие	6,73	1,44 %	▼ -4,61 %
Прокат плоский из углеродистой стали	5,59	1,19 %	▲ 17,18 %

Торговое сальдо

Структура российского импорта

Наименование	Объём , \$млрд	Доля	Годовой прирост
Машины и оборудование	136,46	51,12 %	▲ 39,14 %
Наименования, по которым сведения не опубликованы	53,61	20,08 %	▲ 22,73 %
Автомобили легковые	30,26	11,34 %	▲ 41,85 %
Медикаменты	7,47	2,80 %	▲ 35,41 %
Чёрные металлы (кроме чугуна, ферросплавов, отходов и лома)	5,43	2,03 %	▲ 5,22 %
Автомобили грузовые	4,24	1,59 %	▲ 46,01 %
Мясо свежее и мороженое (кроме мяса птицы)	3,58	1,34 %	▲ 4,30 %
Напитки алкогольные и безалкогольные	2,61	0,98 %	▲ 16,10 %
Одежда (без обуви)	2,43	0,91 %	▲ 63,00 %
Мебель	2,05	0,77 %	▲ 37,79 %
Обувь кожаная	1,79	0,67 %	▲ 32,64 %
Трубы стальные	1,79	0,67 %	▼ -25,90 %

Показатели международной экономики РФ

Золотовалютные резервы

1	Китай	3316 млрд. д
2.	Япония	1063 млрд. д
3.	Еврозона	886 млрд. д
4.	Саудовская Аравия	556 млрд. д
5.	Россия	529 млрд. д

**Доля РФ в мировой экономике
около 3%**

**В 2012 году снижения
положительного сальдо
торгового баланса РФ с 198
млрд. долл. (2011) до 190**

***В абсолютном выражении
российский внешний
государственный долг России
на 1 ноября 2011 г. составил
36,0 млрд. долл., 5-10 % от
объема ВВП страны.***

**Доля нефти и газа в экспорте
РФ – около 60%**

Инвестиционная привлекательность России

Причины низкой инв. привлекательности РФ

71% иностранных компаний считают главным препятствием для инвестиций коррупцию,
66 % - административные барьеры,
56% - избирательное толкование и применение законов,
51% - непрозрачность и противоречивость законодательства,
29% - конфликт между государством и бизнесом.

Меры, которые необходимы для повышения инв. привлекательности РФ

- 1) ужесточение контроля за государственными средствами, вливаемыми в банковский сектор и сектор реальной экономики;
- 2) проведение более прозрачной и честной налоговой политики: введение прогрессивной ставки налогообложения,
- 3) большие вливания средств в реальный сектор экономики, - огромные средства находятся в Фонде национального благосостояния России (2 трлн. 690,63 млрд. руб.) и в Резервном фонде Российской Федерации (1 885,68 млрд. рублей),
- 4) развитие рынка ценных бумаг - и ММВБ и РТС – это маленькие и рискованные предприятия.

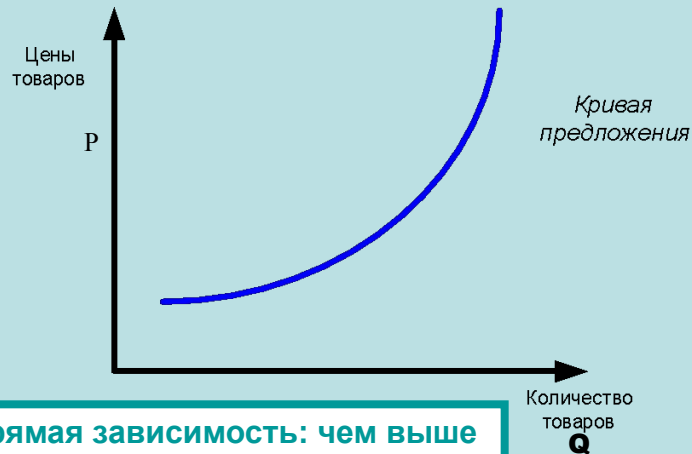
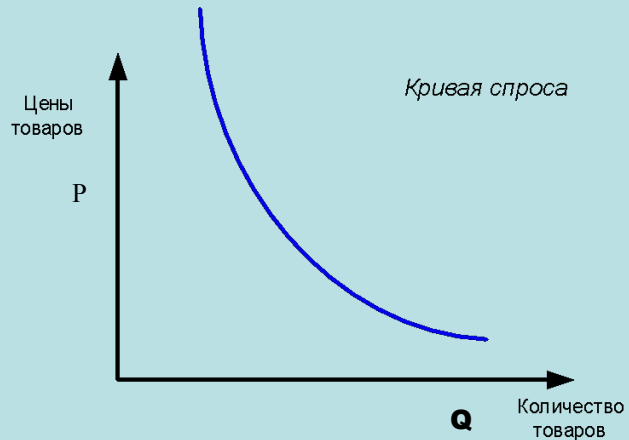
Ресурсы экономического роста

Показатель	Количественный показатель	Способ повышения эффективности	Показатели эффективности
<i>Природный ресурс</i>	Различный для каждого вида	Наиболее полное извлечения, глубокая переработка, защита природы	Материалоемкость
<i>Трудовые ресурсы</i>	Численность трудоспособного населения и его квалификация	Совершенствование образования, здравоохранения, улучшение организации труда	Производительность труда
<i>Предприниматель. способности</i>	Образование, трудолюбие, талант	Постоянное совершенствование	Максимизация прибыли
<i>Основной капитал</i>	Цена единицы производственной мощности	Совершенствование технологий	Фондоотдача, качество продукции

Ресурсы экономического роста

Показатель	Количественный показатель	Способ повышения эффективности	Показатели эффективности
<i>НТП и использование его достижений</i>	Уровень затрат на единицу результата	Развитие сферы НИОКР	Максимизация прибыли, новые товары и услуги, охрана природы
<i>Совокупный спрос</i>	Объем в деньгах	Борьбы с инфляцией, регулирование банковского спроса	Социально-справедливое распределение доходов

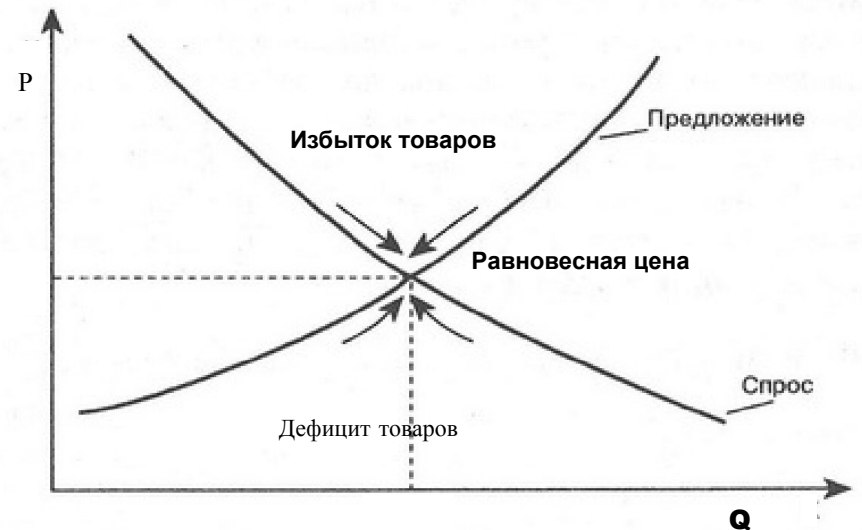
Спрос и предложения



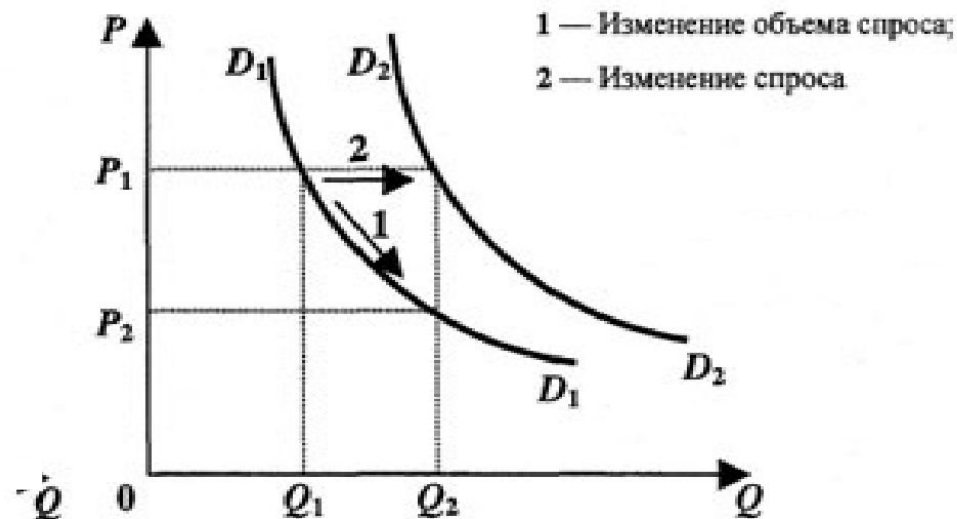
Прямая зависимость: чем выше цена спроса, тем выше предложение

Закон спроса:

- 1) обратная зависимость между ценой и покупаемым количеством товара
- 2) Постепенное убывание спроса на любой обмениваемый на рынке товар



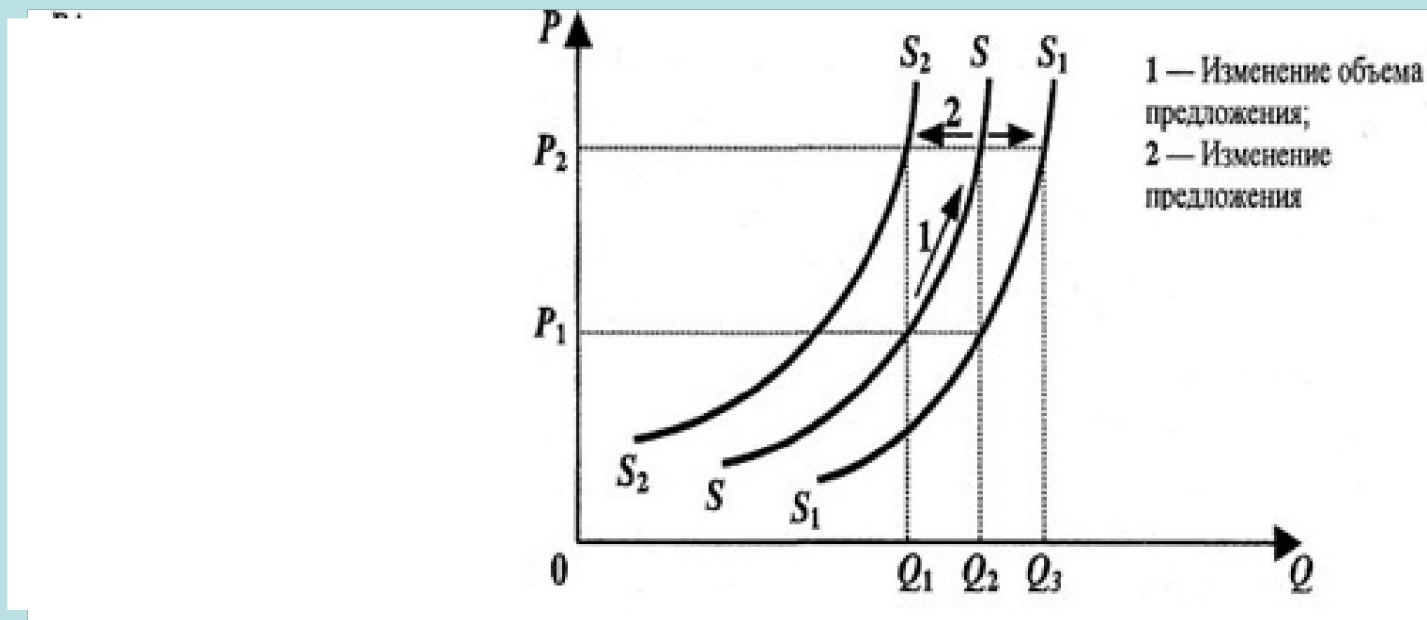
Изменение спроса



Изменение спроса происходит при изменении цены (стрелка 1) или под воздействием неценовых факторов среди которых:

- 1) Рост доходов покупателей
- 2) Покупательские ожидания
- 3) отсутствие товаров заменителей
- 4) мода

Изменения предложение



Причина изменения предложение может быть цена (стрелка **1**) или неценовые факторы среди которых:

- 1)** Технологический прорыв
- 2)** Налоговая, кредитная, субсидиальная политика государства
- 2)** Наличие товаров заменителей
- 3)** Изменение цены на факторы производства

Эластичность спроса и ее расчет

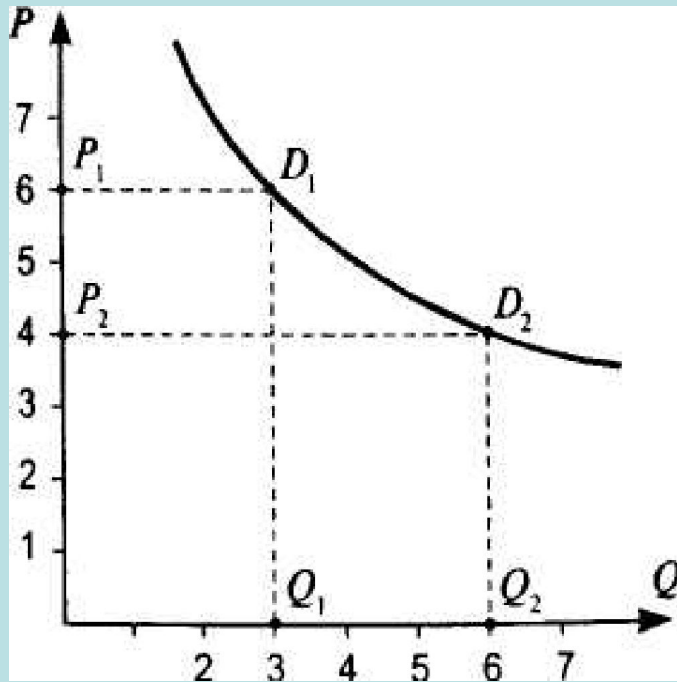


График кривой спроса, когда спрос эластичен. График показывает, что при цене 6 р. объем спроса равен 3 единицам товара. Когда цена снизилась до 4 р., объем спроса вырос до 6 единиц.

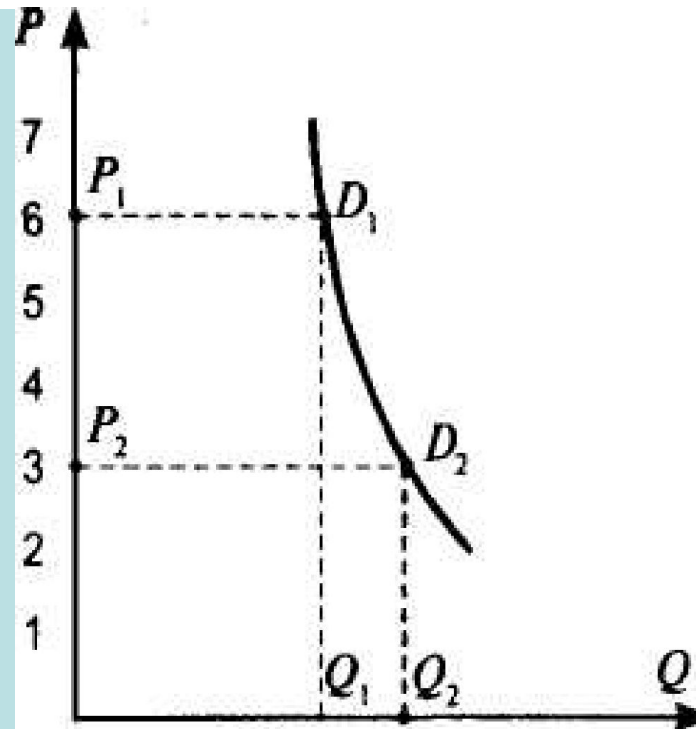


График кривой спроса, когда спрос неэластичен. Снижение цены с 6 р. до 3 р. привело к тому, что объем спроса вырос с 3 до 4 единиц товара.

Эластичность спроса и ее расчет

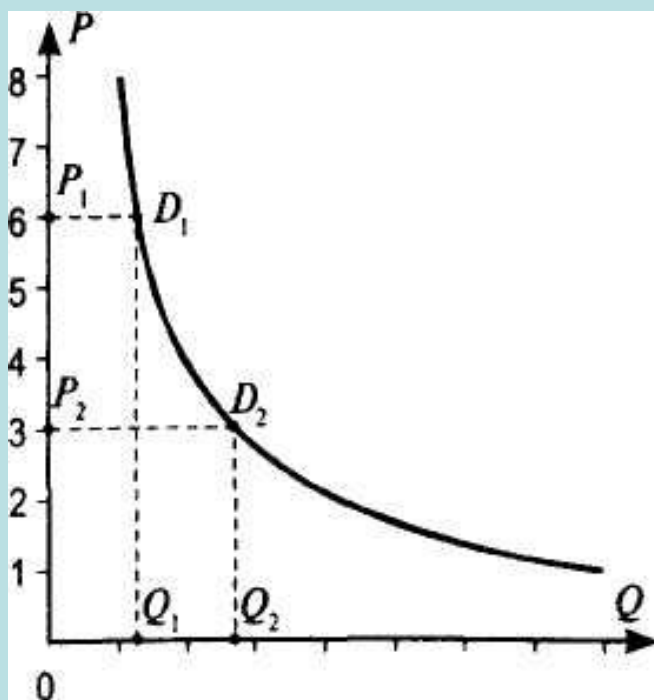
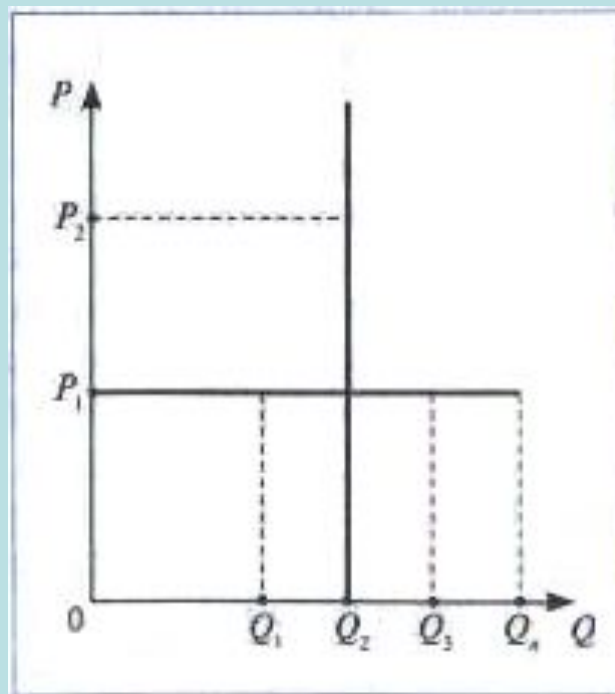


График кривой спроса при единичной эластичности.

График показывает, что понижение цены в 2 раза ведет к увеличению объема спроса в 2 раза.



Графики совершенно эластичного и совершенно неэластичного спроса

График совершенно эластичного спроса представляет собой прямую линию, параллельную оси абсцисс.

График совершенно неэластичного спроса представляет собой линию, параллельную оси ординат..

Измерение ценовой эластичности

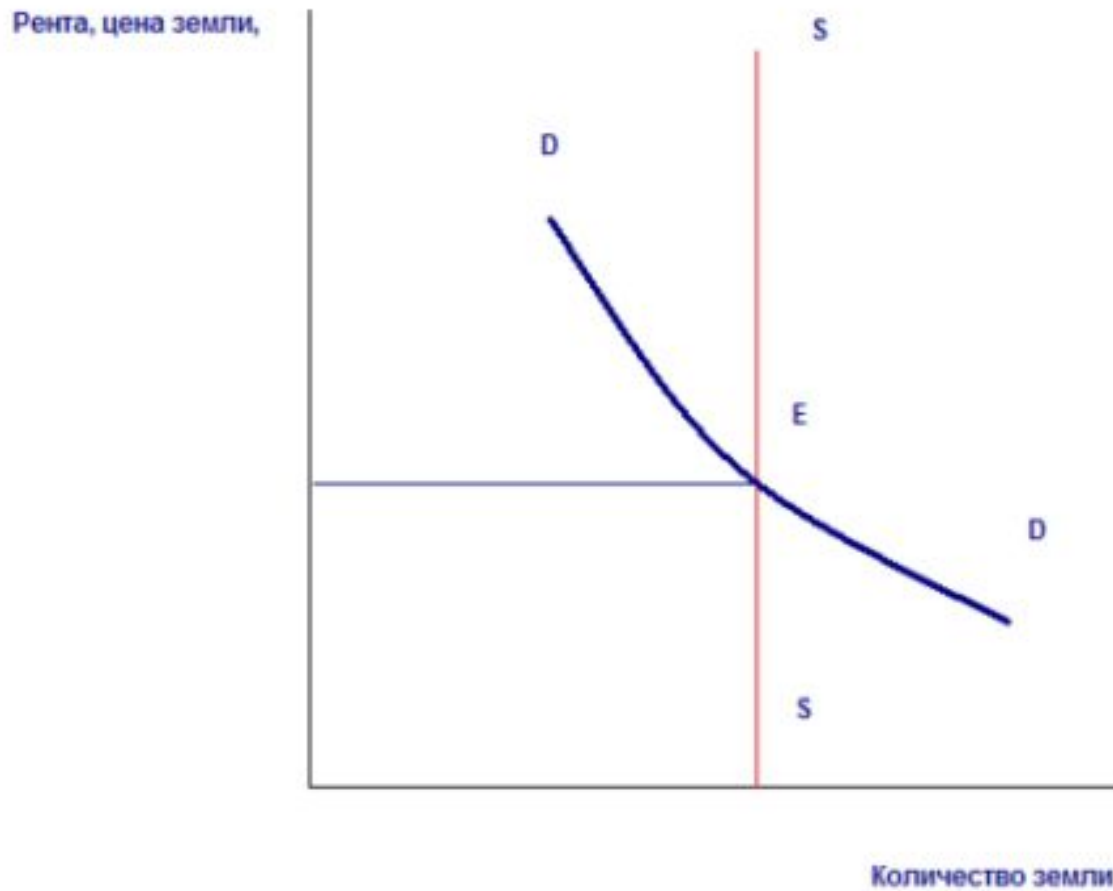
$$E_{pd} = \frac{\Delta Q}{Q} \div \frac{\Delta P}{P} = \frac{\Delta Q}{\Delta P} \cdot \frac{P}{Q}$$

E_{pd} – Коэффициент ценовой эластичности

ΔQ – прирост величины спроса

ΔP – прирост цены.

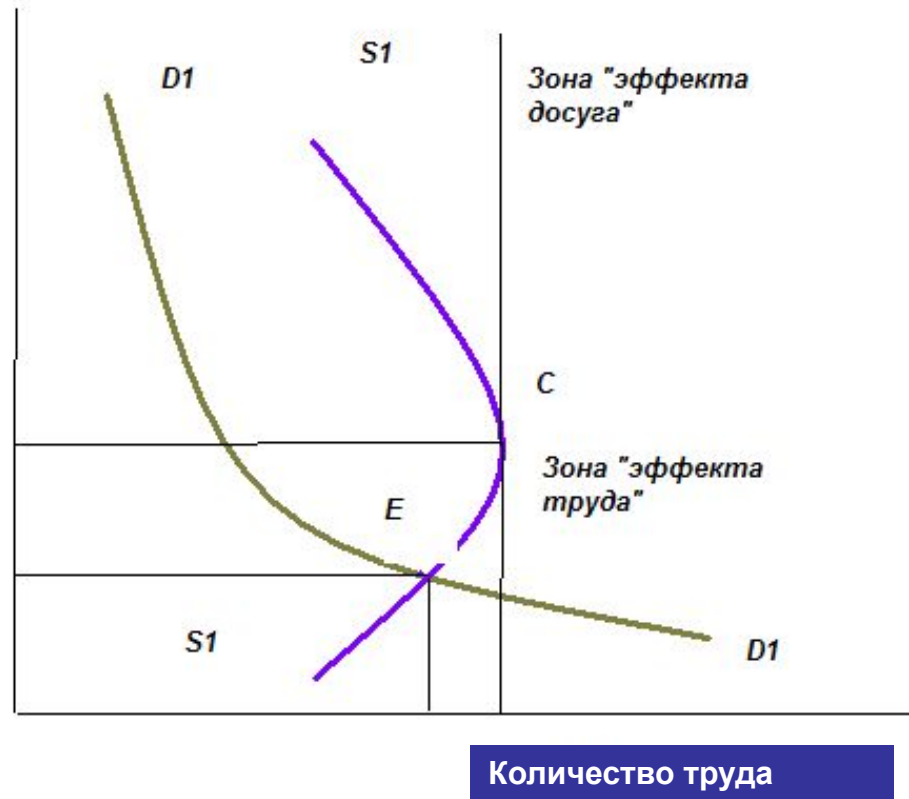
Земельный рынок



Кривая спроса и предложения земли

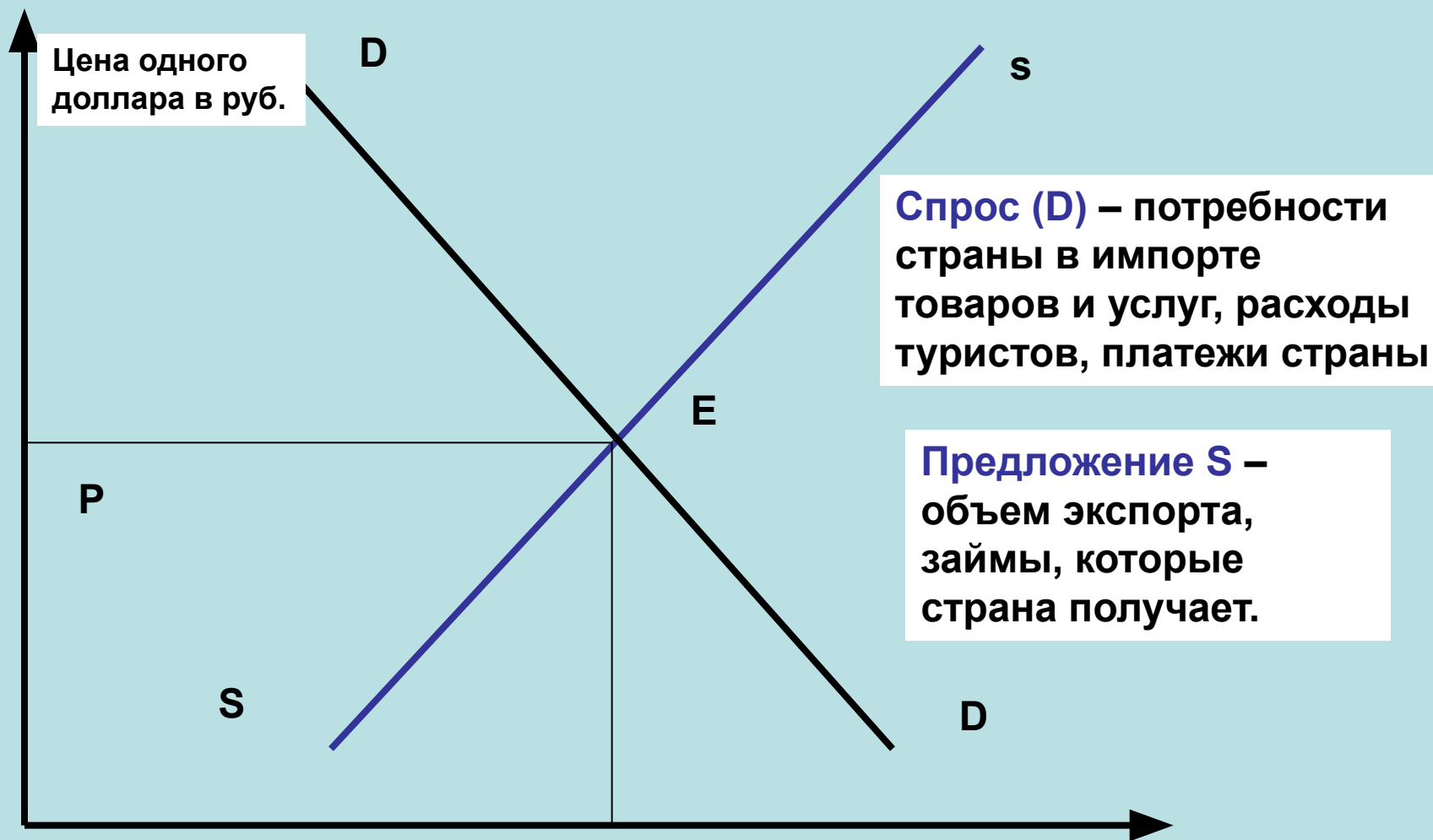
Специфика рынка труда

Цена труда

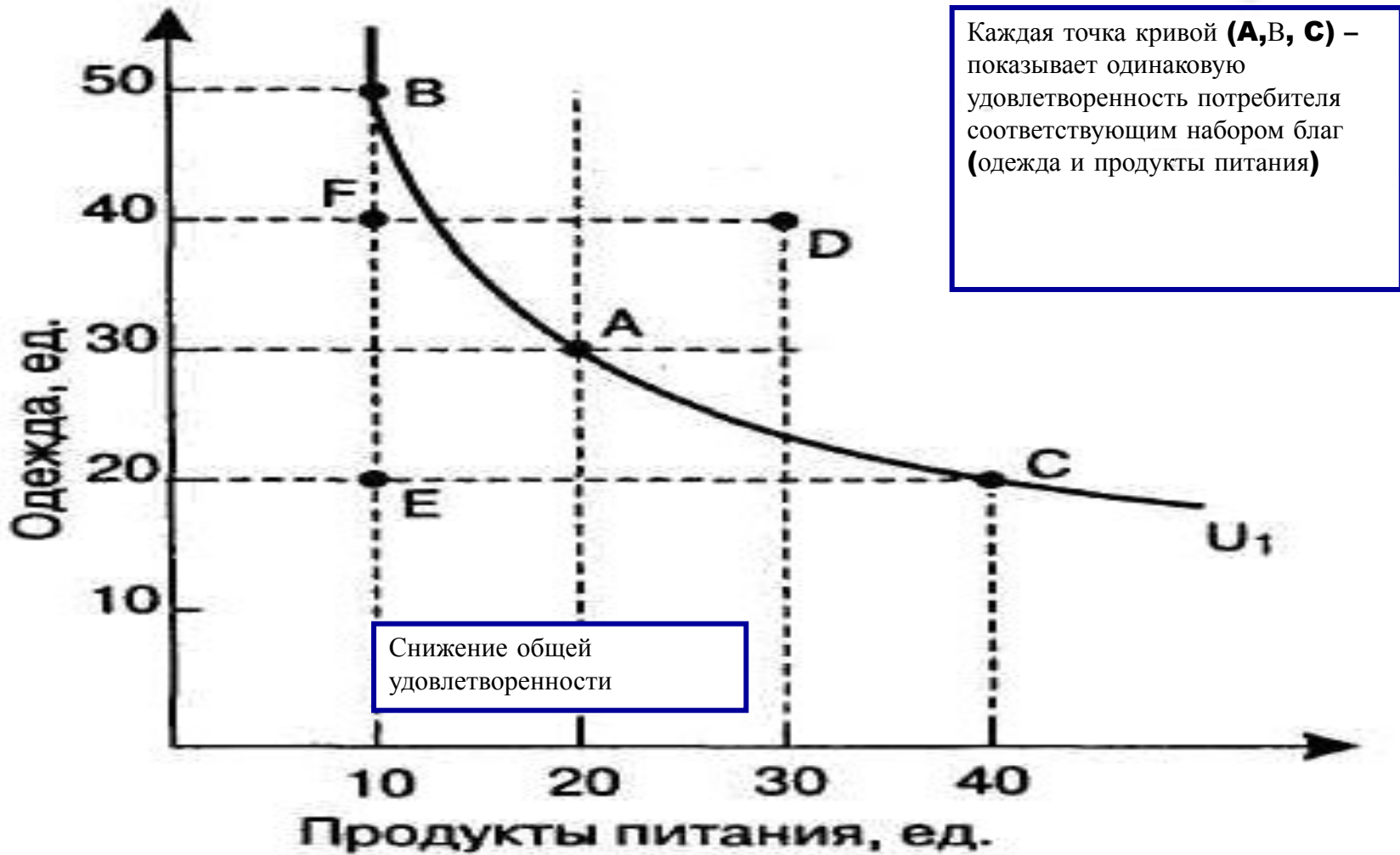


Рынок труда

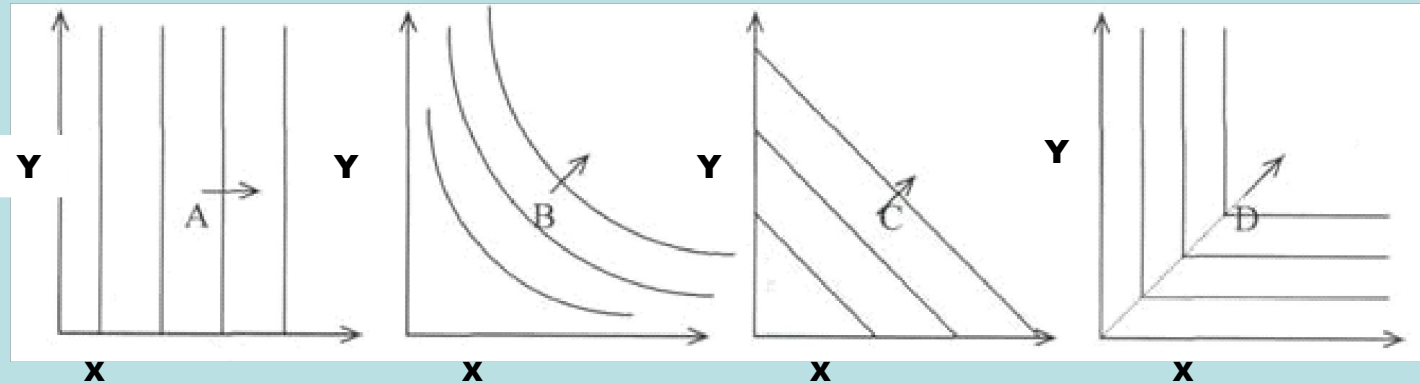
Спрос и предложение иностранной валюты



Кривая безразличия



Кривые безразличия



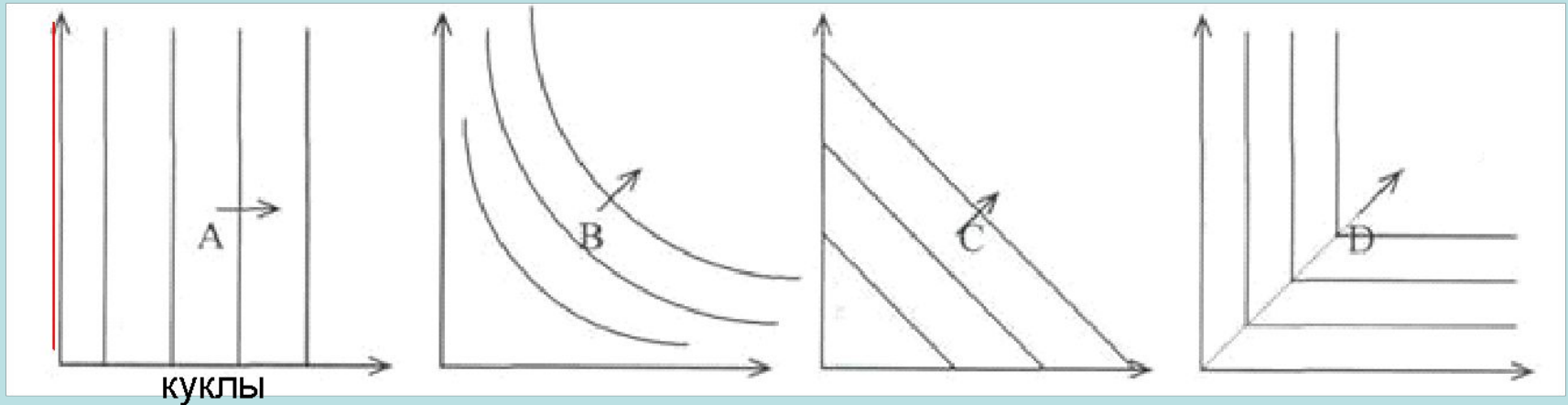
Если потребитель равнодушен к благу X

Классический вид кривой. Оба блага Y и X нужны потребителю

Если блага Y и X полностью взаимозаменяемы

Когда блага X и Y взаимодополняемы (лыжи и крепления к ним)

Кривые безразличия



А- Если Лиля равнодушна к машинкам, то это для нее безразличное благо, но при увеличении числа кукол общая полезность набора «машинки-куклы» растет

В - стандартная кривая безразличия, Лилия любит и машинки и куклы

С - для Лили машинки и куклы совершенно заменимы (все равно что покупать)

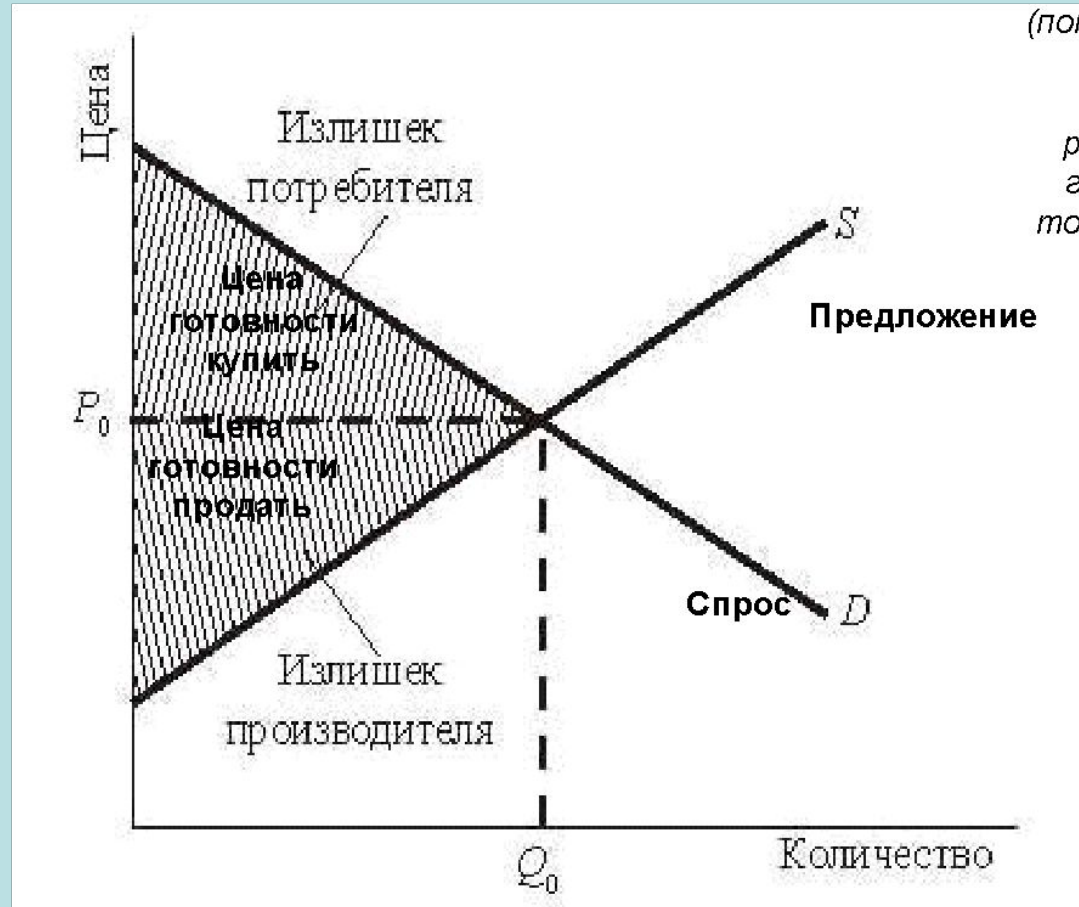
Д - эти товары дополнительные, один товар (машинка) является благом вместе с другим товаром (куклой), кукла без машинки 0 благо, так же как машинка без куклы

Закон убывающей предельной полезности



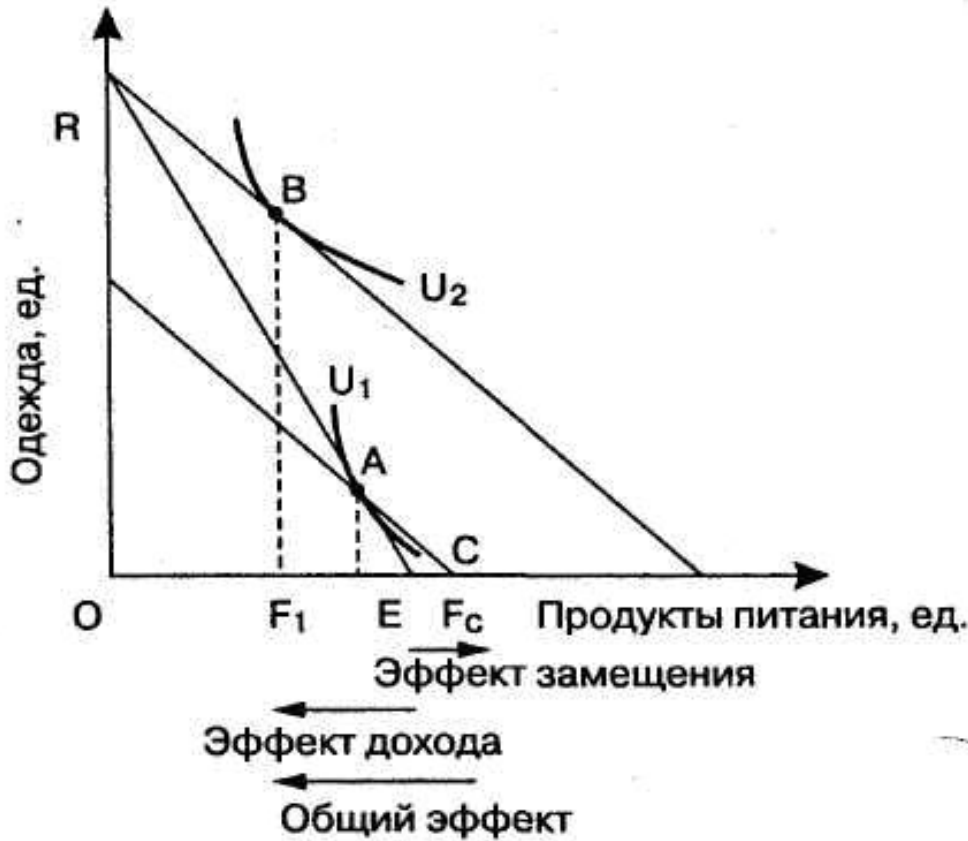
Начиная с определенного момента дополнительная полезность, полученная от потребления последующей единицы данного блага по сравнению с предыдущей (ПП) снижается по мере увеличения массы потребления.

Потребительский излишек



Излишек потребителя (покупателя) появляется потому, что до установления равновесной цены он готов был покупать товар по более высокой цене

Эффект Гриффена

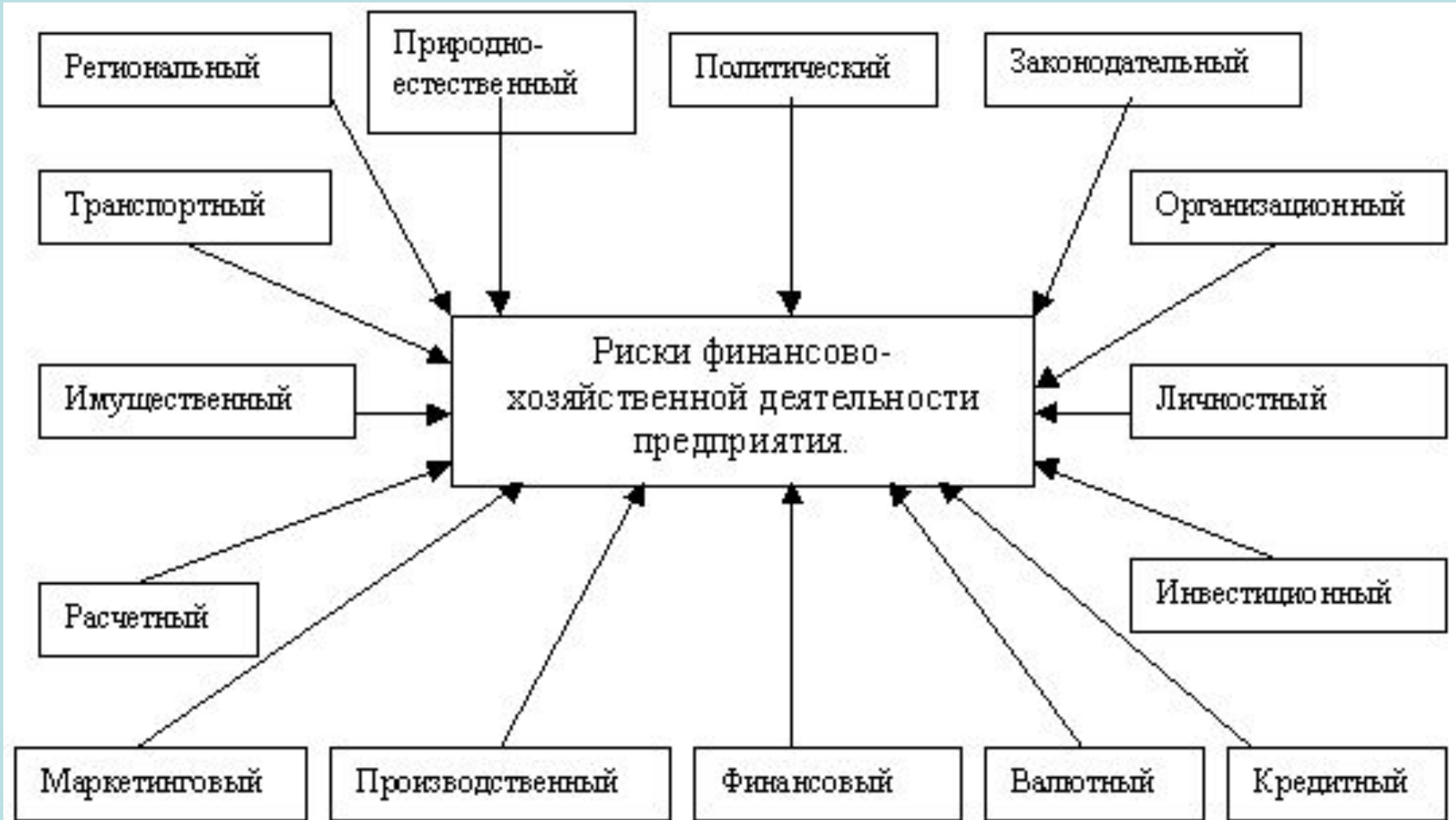


Спрос на товар растет при росте цен на товар удовлетворяющий базовые потребности (пища), в этом случае потребление этого товара замещает потребление других товаров менее необходимых (одежда)

Для России – это картофель

Для Китая – рис.

Риски финансово-хозяйственной деятельности предприятия



Годовой баланс предприятия

АКТИВ		ПАССИВ	
Основные активы	3500	Собственные средства	2000
Запасы сырья	400	Резервы	1000
Незавершённое производство	200	Долгосрочная задолженность	2000
Запасы готовой продукции	600	Краткосрочная банковская задолженность	1200
Дебиторская задолженность	1800	Кредиторская задолженность	1000
Денежные средства	200	БАЛАНС	7200
Краткосрочные финансовые обязательства	200		
Другие текущие балансы	300		
БАЛАНС	7200		

Активы - составные части имущества безотносительно к имеющимся долгам, то есть наличные деньги, векселя, ценные бумаги, товары, инструменты, машины и орудия или постройки и земли, а также имеющие быть полученными долги по счетам.

Пассивы - подлежащие еще выполнению обязательств, каковы долги, вексельные акцепты, неуплаченные налоги и т. д.