

Муниципальное автономное общеобразовательное учреждение  
Заводоуковского городского округа  
«Заводоуковская средняя общеобразовательная школа №1»

# Иконописные школы средневековой Руси.



2017-18 учебный год



**Ико́на**  
- (греч. образ)  
священное  
изображение лиц или  
событий библейской  
или церковной  
истории.

«Богоматерь Владимирская»



«Богоматерь Владимирская»

# Иконопись

Иконы, как правило  
писались на липовой доске

## Специфика иконописного письма:

- ❖ Фигуры изображались плоскими и неподвижными, использовались особая система изображения пространства (обратная перспектива),
- ❖ вневременное изображение,
- ❖ фигуры не отбрасывают теней,
- ❖ свечение вокруг головы в виде круга (нимб).

# Иконопись

**Канон – свод  
положений, норм,  
правил.**

**Чтобы неукоснительно  
следовать канону,  
иконописцы пользовались в  
виде образцов либо древними  
иконами, либо иконописными  
подлинниками.**



«Спас Вседержитель (Звенигородский)»  
Андрей Рублев



Шедевр византийского  
искусства – икона  
«Богоматерь  
Владимирская»  
– XII ст.

Около 1136 г.  
привезена в Киев из  
Константинополя.  
*(В настоящее время  
находится в Москве)*



Известно имя одного из первых  
иконописцев  
– Алимпий,  
который жил в конце XI ст.  
(около 1051-1114 гг.)  
и был иеромонахом Киево-  
Печерского монастыря.  
В юности учился у византийских  
мастеров.  
Кроме таланта художника был  
известен даром целительства,  
готовя целительные мази из тех  
самых растений и минералов, что  
и собственные краски (вапы) для  
иконописания.  
Иконы Алипия прославляли как  
чудотворные.

В истории иконописи сложились школы:  
Годуновская, Новгородская, Псковская, Московская, Строгановская,  
школа Симона Ушакова.



# Новгородская иконописная школа

- В конце 13в. формируется Новгородская иконописная школа, достигшая расцвета во второй половине 14-15 в.
- К сожалению, множество замечательных новгородских икон погибло в огне средневековых пожаров, еще больше пострадало в годы Великой Отечественной войны.
- В Новгородских иконах много экспрессии, эмоциональной выразительности, непосредственности в выражении чувств. Новгородские мастера предпочитают яркие, насыщенные, чистые цвета на излюбленном красном фоне.
- Контрастность и насыщенность колорита, симметричность композиции, некоторая вытянутость от земли, экспрессивность и динамичность в выражении чувств стали ее отличительными чертами.

## К характеристикам их иконописи можно отнести:

- лаконизм и простоту композиционного сюжета;
- смелость в изображении человеческих фигур;
- красоту палитры;
- ясность в толковании библейских сюжетов.



**Феофан Грек** (около 1340 – около 1410) был одним из византийских мастеров. До приезда в Новгород художник расписал свыше 40 каменных церквей.

Он работал в Константинополе, Халкидоне, Галате, Каффе.

Обладая огромным живописным талантом, Феофан писал фигуры широкими мазками.

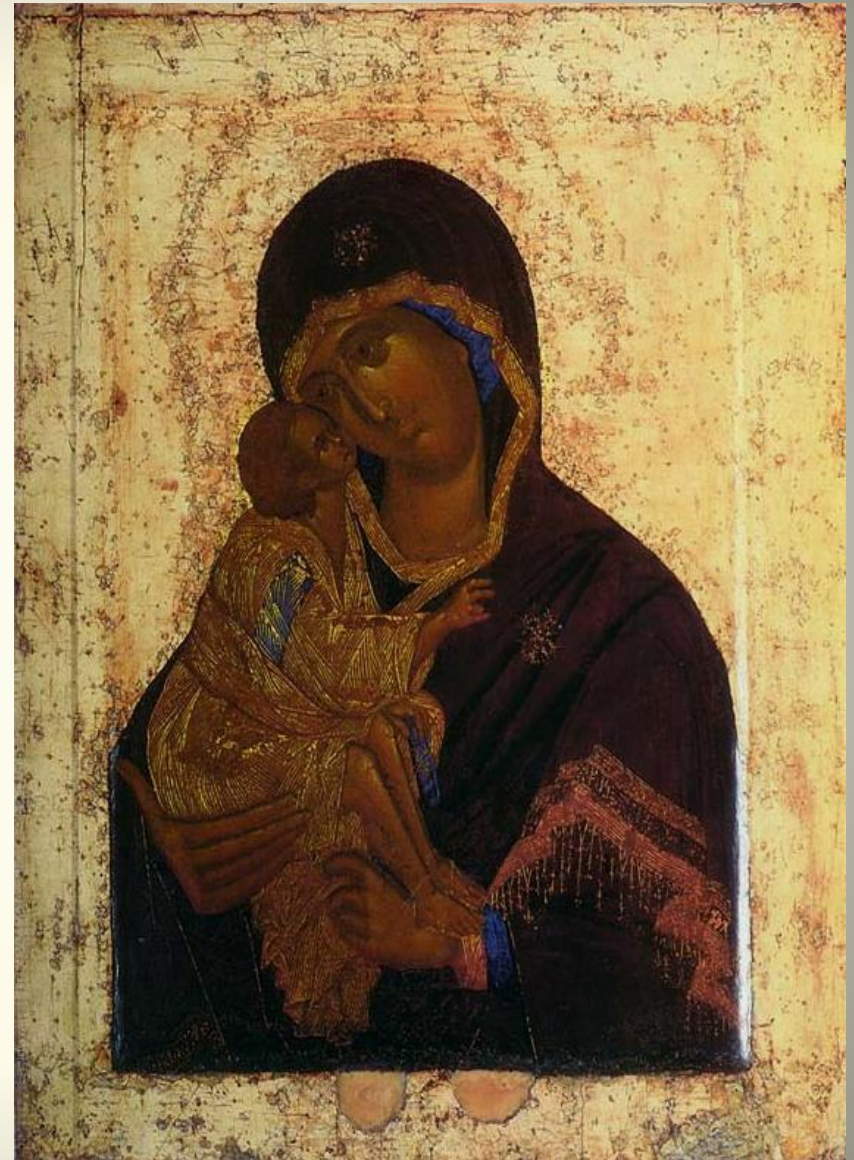
Поверх первоначальной прокладки он накладывал сочные белые, голубовато-серые и красные блики. Лики писал по темно-коричневой прокладке, высветляя теневые части и затемняя освещенные.

Моделируя лица, Феофан заканчивает письмо, накладывая белильные блики иногда в затененных частях лица.

# Иконы Феофана Грека



«Старец Макарий»



«Богоматерь Донская»

# Иконы Феофана Грека



«Спас Вседержитель»

# Московская иконописная школа.

- Создателем Московского стиля иконописи стал гениальный русский художник Андрей Рублев.
  - Современником и сотрудником был иконописец и монах Даниил Черный.
- На рубеже XV-XVI вв. московская живопись была представлена творчеством Дионисия и его сыновей. Они вместе расписали собор Ферапонтова монастыря в самом начале XVI века.

# Московская иконописная школа.

## Характерные особенности:

отсутствие бытовых подробностей;  
исключение резких жестов и яркости;  
переходы от цвета красок к тени постепенны.

# Андрей Рублев.(ок.1360/1370 -1430)

Во внешне спокойных образах он мог передавать целую гамму душевных переживаний и чувств.

Творческую манеру художника отличали мягкость и обобщенность силуэтов, гармоничность колорита, уравновешенность композиции. Открытый кроткий взгляд, направленный прямо на зрителя, вызывает не страх, а доверие, он полон всепрощающей любви и участия в судьбах людей.

И изыскан колорит иконы, в которой использована прозрачная розовая охра, подчеркивающая плавность и мягкость спокойных линий.



«Спас Вседержитель  
(Звенигородский)»



«Троица»

# Даниил Черный.(ок.1350-1428)

Даниил Черный был не только старшим товарищем и наставником Рублева, но и абсолютно самодостаточным и опытным художником, отличавшимся от многих своих современников не только поистине уникальным даром живописца, но и умением работать с композицией, цветом и характером рисунка. Даниил Чёрный обладал большим живописным мастерством и даром психологической характеристики; его произведения отличаются цельностью и гармоничностью композиции, совершенством рисунка, живостью движения, выразительным колоритом.



# Иконы Даниила Черного



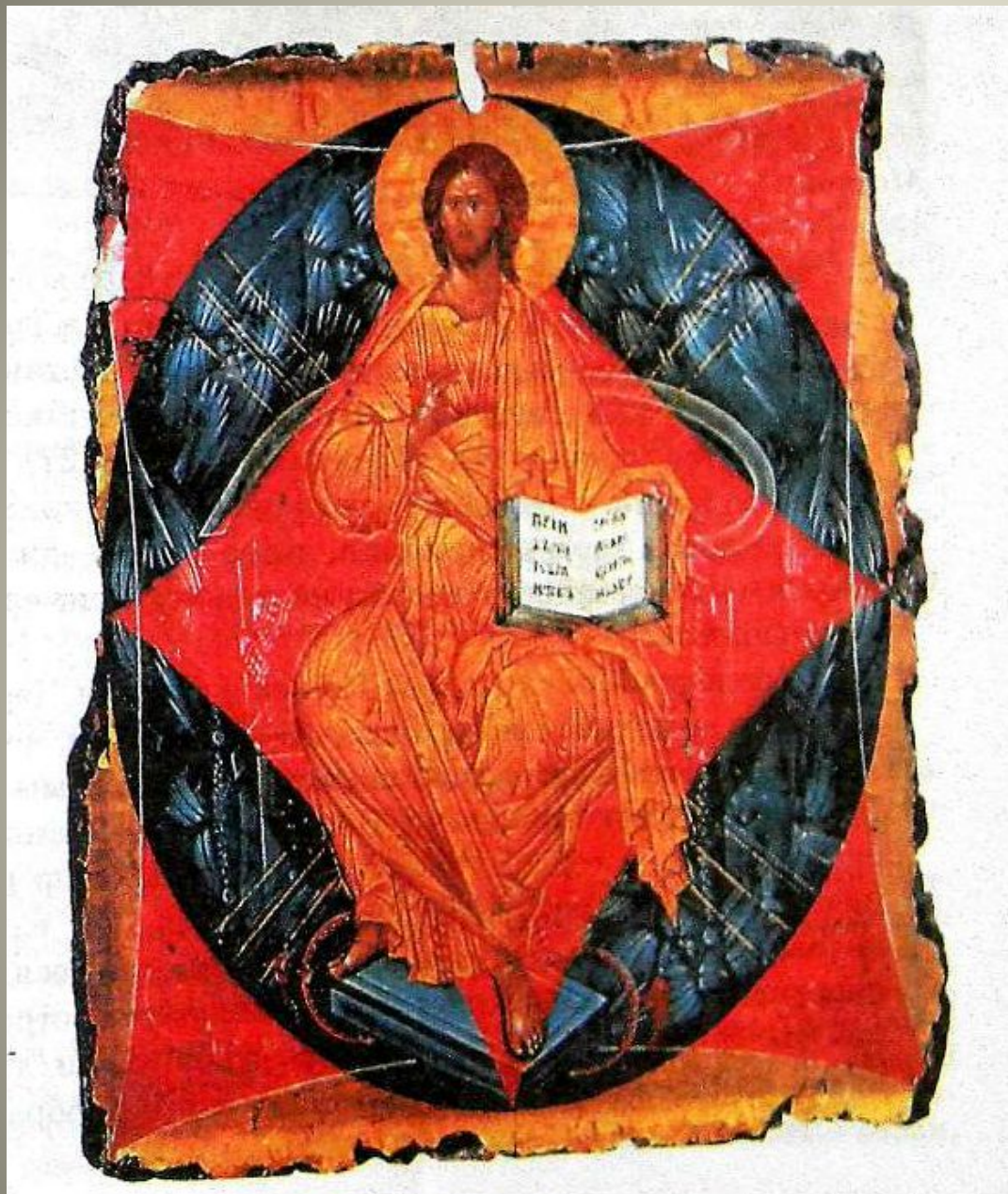
«Лоно Авраамово»



«Иоанн Предтеча»



Икона «Сретение» из иконостаса Успенского собора во Владимире Совместный труд Андрея Рублева и Даниила Черного. Около



Спас в Силах. 1408 г.  
Андрей Рублев и Даниил Черный  
Государственная Третьяковская  
галерея

Даниил Черный скончался  
одновременно с Андреем Рублевым в  
1427 г.

от «морowego поветрия»

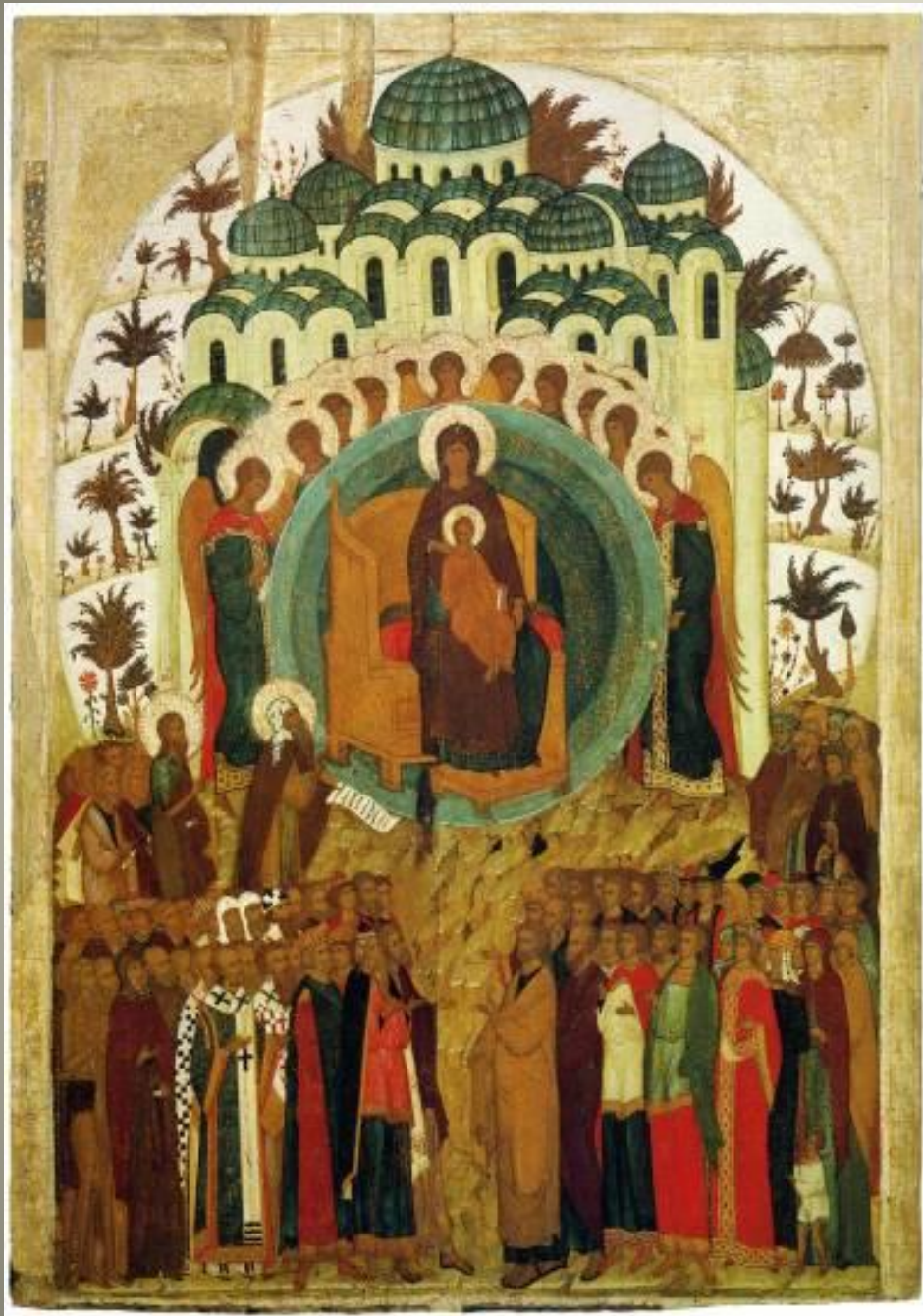
и погребен рядом с ним в Спасо-  
Андропиковом монастыре в Москве.

Так же как и Андрей Рублёв, имел много  
учеников, а его рисунки  
использовались в качестве «образцов»  
другими художниками.

# Дионисий.(ок.1440 – 1503)

На фресках Дионисия нет бурных страстей, драматических жестов или резких движений, во всем подчеркнута величавая неторопливость, размеренная осознанность действий. Длинные, богато украшенные праздничные одеяния персонажей подчеркивают их одухотворенность и внутреннее достоинство. Дионисий предпочитает краски нежных, светлых оттенков: голубые, бирюзовые, малиновые, розовые, лиловые, зеленоватые, палевые...

Их тончайшее соединение не случайно сравнивают с искусством акварели. Соприкасаясь с изменчивым светом дня, одни цвета становятся ярче, другие, отступая в тень, сгущаются, становятся непроницаемыми.



«О тебе радуется» Дионисий



«Покров Богоматери»  
Дионисий

Школа нового художественного идеала  
**Симона Ушакова**



# СИМОН УШАКОВ.(1626 - 1686)

Следуя традиционной иконографии, он принес в нее новые черты : реалистическое и объемное изображение ликов, «светотеневую» моделировку.

**Симон Ушаков** любил изображать лица. Не случайно он писал неоднократно Спаса Нерукотворного. Это позволяло ему показать мастерство светотени, знание анатомии. Но искусствоведы полагают, что законы иконописания у него сочетаются с реальным писанием.

В его иконописном творчестве уже просматриваются попытки портретного изображения живых людей. Этот незаурядный

художник своим творчеством определил характер



*Симон Ушаков  
«Спас Нерукотворный»  
(1658). Государственная  
Третьяковская галерея  
(Москва).  
Написан для Троице-  
Сергиевой лавры*



Икона «Похвала  
Владимирской иконе  
Божией Матери»  
(«Насаждение древа  
государства Российского»)  
1668 г.

Симон Ушаков  
Государственная  
Третьяковская галерея

Русская средневековая живопись представлена творчеством монахов - иконописцев.

Имена **Феофан Грек, Даниил Черный, Андрей Рублев, Симон Ушаков** – гордость русской культуры.

На их творчество оказала большое влияние иконописная культура Византии.

Но на Руси икона не была такой пышной и строгой, как в императорской Византии. Краски на русских иконах стали более живыми, яркими и звонкими. Иконописцы Древней Руси научились создавать произведения, близкие местным условиям, вкусам и идеалам.



