

РЭУ им. Г.В. Плеханова
Кафедра Предпринимательства и логистики

Методология и методы исследования в менеджменте

**Лекция 1. Введение в
дисциплину**

к.т.н. Н.Б. Завьялова

zavyalova.nb@rea.ru

ЛИТЕРАТУРА

Базовый учебник

1. Методы экономических исследований: Учебное пособие / А.М. Орехов. - 2-е изд. - М.: НИЦ Инфра-М, 2013. - 344 с.
2. Методология и методы научных исследований в экономике и менеджменте: учебное пособие для студентов магистерских программ / Н.Б. Завьялова, А.И. Головина, Д.В. Завьялов и др. под ред. Н. Б. Завьяловой, А.Н. Головиной.
3. Методология научных исследований : учебник для бакалавриата и магистратуры / Н. А. Горелов, Д. В. Круглов. — М. : Издательство Юрайт, 2016 — 290 с. — Серия : Бакалавр и магистр. Академический курс.

Основная литература

2. Основы научных исследований: Учебное пособие для бакалавров / М.Ф. Шкляр. - 4-е изд. - М.: Дашков и К, 2012. - 244 с.
3. Фрейдлина Е.В. Исследование систем управления: учебн. пособие. / Е.В. Фрейдлина под ред. Ю. В. Гусева. –Москва: Издательство «Омега-Л», 2008. – 367 с. ISBN 978-5-370-00907
4. Паклин Н.Б., Орешков В.И. Бизнес-аналитика: от данных к знаниям (+CD).— Спб.: Питер, 2009. — 624 с.: ил.
5. Когнитивная бизнес-аналитика: Учебник / Под науч. ред. д-ра техн. наук, проф. Н.М. Абдикеева. — М.: ИНФРА-М, 2010. 511с. + CD-R. — (Высшее образование).
6. Хазанова Л.Э. Математическое моделирование в экономике. –М.: Издательство БЕК, 1998.-141с.

Интернет-ресурсы

1. <http://web.snauka.ru/> электронный научно-практический журнал «Современные научные исследования и инновации»
2. <http://www.cemi.rssi.ru/> Центральный экономико-математический институт РАН

ПЛАН

- Цели и задачи курса
- Основные понятия и определения
- Методологии и методы исследований в экономике

Цели дисциплины

Формирование у студентов комплексного представления о методологии и методах исследований, используемых в рыночной практике и в академической среде, а также о возможных инструментальных средствах и технологиях ИТ и ИС для реализации исследований в экономике и менеджменте.

Задачи дисциплины

- изучение методологий и методов исследований в экономике и менеджменте;
- формирование у студентов логического мышления, необходимого для использования методологических основ проведения исследований, а также проведения комплексного исследовательского проекта;
- развитие аналитических способностей, и формирование системного видения процессов, происходящих во внешней бизнес-среде и внутри компании;
- формирование умения компетентно анализировать процессы управления хозяйствующими субъектами, формулировать стратегические задачи развития предприятий, отраслей регионов, принимать обоснованные решения с применением методик когнитивного анализа;
- использовать для проведения научных исследований

Предпосылки для успешного освоения курса

Освоение лекционного материала
Владение ИТ

Выполнение практических и самостоятельных
работ

Выполнение научного исследования
(индивидуально или в группе) с оформлением
статьи для публикации в научном издании

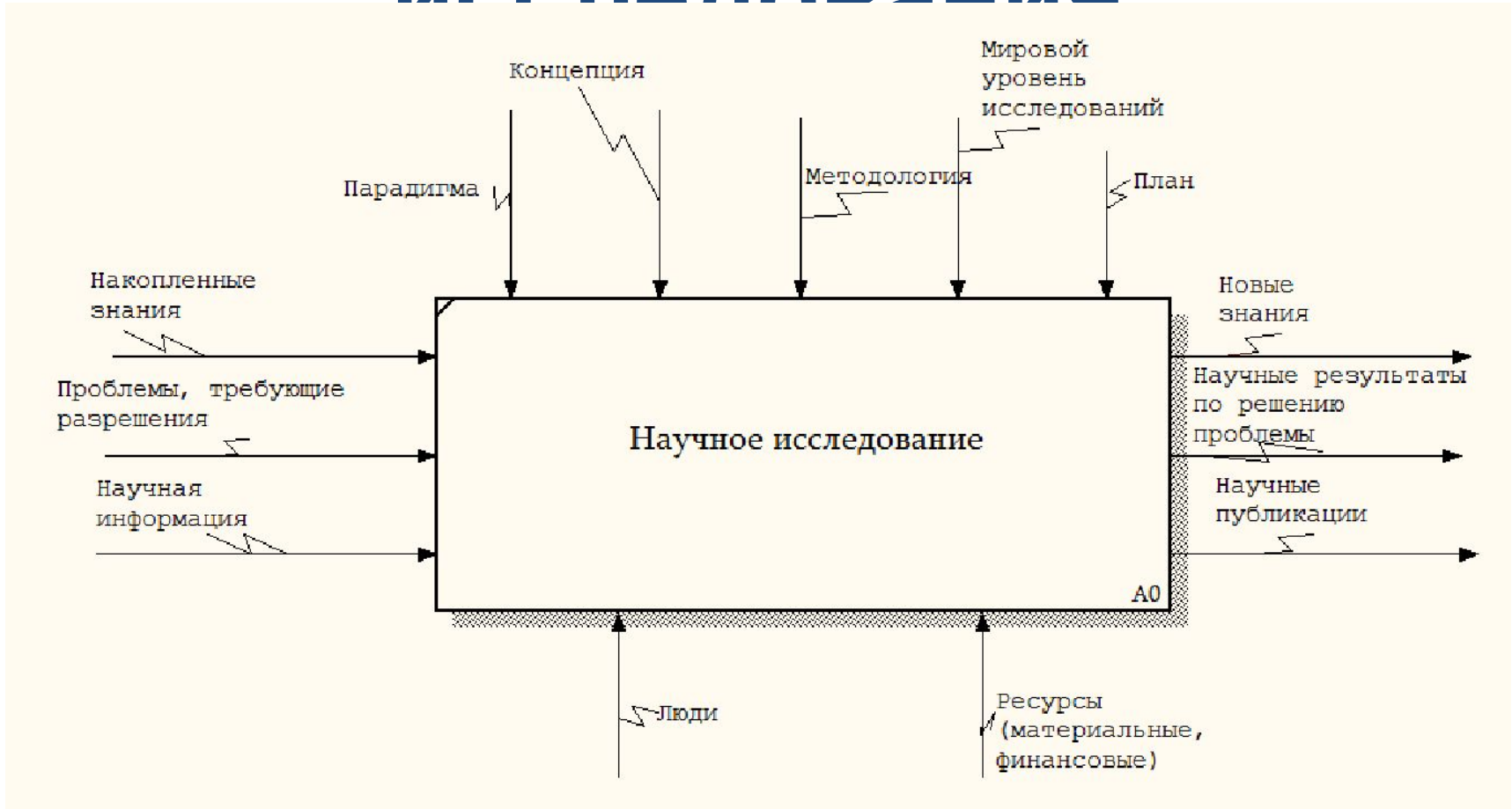
Презентация научного исследования, публикация
статьи. Сдача зачета

Итоговые баллы: 100

- Задание 1 – 15 баллов
- Задание 2 – 21 балл
- Задание 3 – 15 баллов
- Задание 4 (Медицина):
 - Письменный отчет – 40 баллов
 - Расчетный файл (Excel) – 9 баллов

ОСНОВНЫЕ ПОНЯТИЯ И ОПРЕДЕЛЕНИЯ

Модель процесса исследования



В Федеральном законе закона РФ от 23 августа 1996 г. «О науке и государственной научно-технической политике» научно-исследовательская деятельность определена как деятельность, направленная на получение и применение новых знаний.

Научное исследование

Исследование - вид деятельности человека, позволяющий раскрыть суть и содержание явлений, познать и оценить их, определить тенденции развития, найти возможность использования полученных знаний в практической деятельности. Исследование любого класса систем **есть особый вид мыслительной деятельности, требующий определенных способностей и навыков, затрат некоторого объема ресурсов: интеллектуальных, временных, материальных, природных и т.д.**

Иерархия понятий и определений

- **Проблема**
- **Объект и предмет исследования**
 - Тема исследования (контуры цели) и обоснование актуальности темы
- **Цель**
- **Задачи**
- **Исследование**

Проблема

- Проблема – противоречие, характеризующее несоответствие между новыми фактами и данными и существующими способами их объяснения.
 - Проблема – масштабная практическая задача
- Желание устранить проблему – мотив для проведения научных исследований.



Определите источник проблем, проблему, требующую разрешения, вытекающую из основной проблемы, а также проблему, требующую исследования, проанализировав следующую ситуацию

- Компания *РМС* достигла успеха на небольшом региональном рынке. Руководство в значительной степени объясняло этот успех действием уникальной системы распределения, которая гарантировала поставку свежих товаров в розничные магазины не реже, чем два раза в неделю. Директора компании задумали расширить географический рынок компании при условии, что не будет изменен режим двухразовой поставки товара.

Структура исследования



Термины и определения

Объект исследования

- Носитель проблемной ситуации, на которую направлена исследовательская работа

Предмет исследования

- свойство, поведение, функционирование объекта, подлежащего непосредственному изучению.

Цель научного исследования

- определение конкретного объекта и всестороннее, достоверное изучение его структуры, характеристик, связей на основе разработанных в науке принципов и методов познания, а также получение новых знаний в

Тема исследования

- контуры того, что будет ставиться в качестве цели исследования и содержит в себе направленность на принятие решения

Объект и предмет исследования (пример)

Объект исследования в области экономики предпринимательства:

- процесс формирования, функционирования и развития предпринимательских структур, представленных в различных формах, видах и сферах экономической деятельности

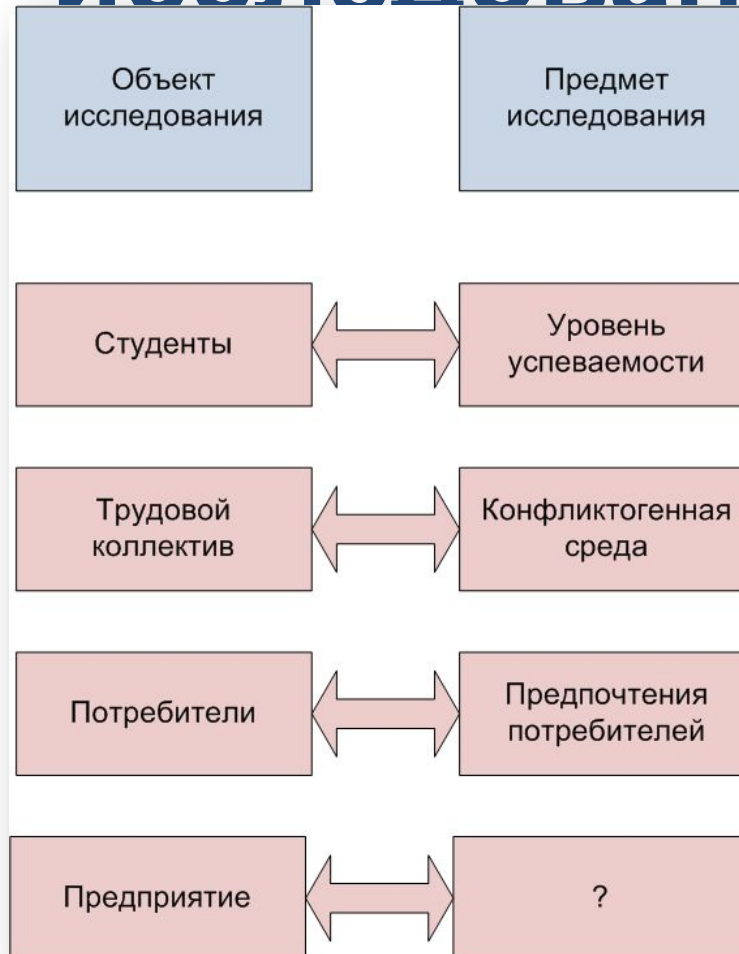
Предмет исследования

- закономерности и тенденции развития системы ведения хозяйства на инициативной, рискованной основе с целью получения предпринимательского дохода;
- методология, теория формирования и развития предпринимательства;
- формы, методы, методологическое обеспечение и управление предпринимательством как один из стратегических ресурсов и внутренних источников развития национальной экономики в целом и ее предпринимательских структур.

Приведите примеры объекта и предмета исследования в маркетинге, финансовой деятельности, менеджменте

Примеры определения объекта и предмета

ИССЛЕДОВАНИЯ



Определите объект и предмет для следующих исследований:

1. Совершенствование стратегии ценообразования для нового продукта.
2. **Минимизация** затрат на печатную рекламу.
3. Оценка эффективности использования складских помещений в торгово-дистрибьюторской компании.
4. Разработка схемы формирования бонусов торговому персоналу.
5. Расширение спектра банковских услуг по электронным платежам.

Принципы классификации подходов к исследованию

Степень формализации проблемы

«Жесткий»

«Мягкий»

Глубина исследования

Клинический

Исследовательский

Проектирующий

Возможность учета характерных свойств объекта исследования

Аналоговый

Редукционнистский (аддитивный)

Системный

Ситуационный

Комплексный

Виды научных исследований

Целевое назначение исследования

- Фундаментальные
- Прикладные
- Поисковые
- Развивающие

Источник финансирования

- Бюджетные
- Хоздоговорные
- Чужие

Роль в науке

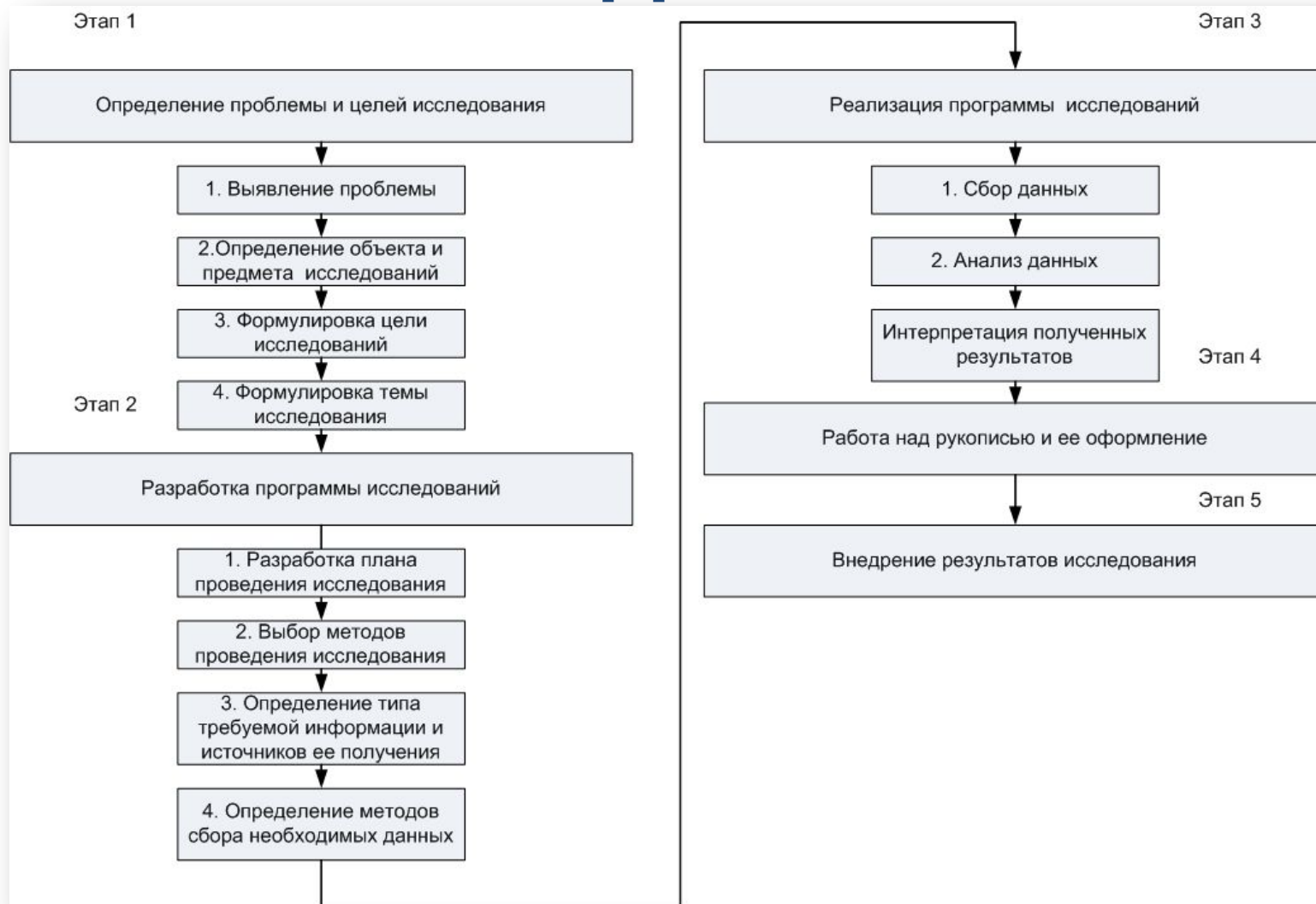
- Прорывные
- Развивающие

Способ инициации

- Инициативные
- Систематизированные
- Заказные

К какому виду исследований относится диссертационная работа магистров?

Общая схема проведения исследования



Этап 1: Определение проблемы и целей исследования (1)

Методы:
Дивергенция
Трансформация
Конвергенция

1. Определение проблемы исследования

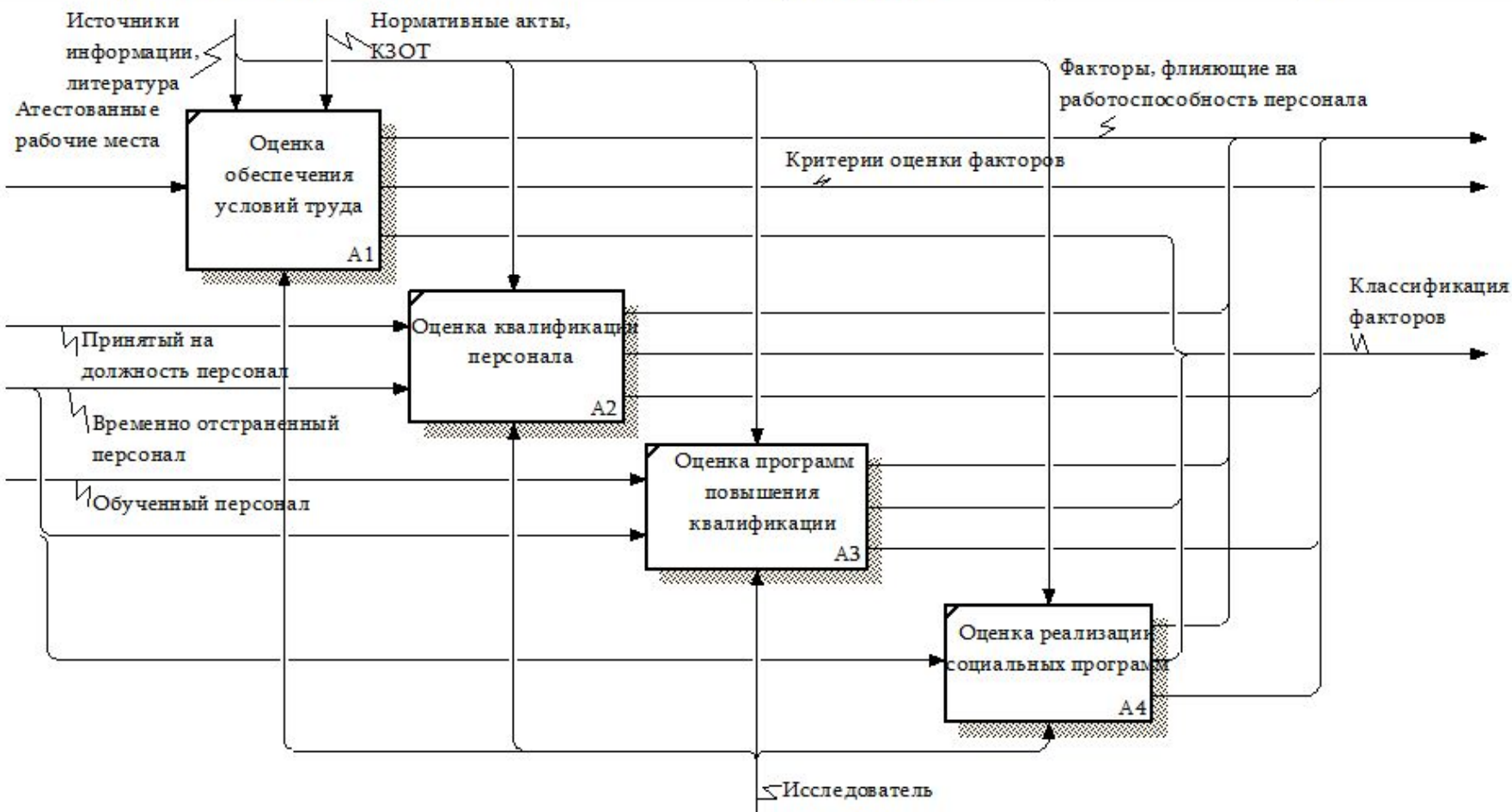
- Анализ результатов хозяйственной деятельности экономической системы.
- Выявление проблемы путем экспертного опроса.
- Наблюдение за состоянием или функционированием экономической

Формулировка проблемы

- Описание системы.
- Изложение симптомов проблем.
- Изложение возможных причин этих симптомов.
- Формулировка предполагаемого направления исследования (формулировка рабочей или научной гипотезы).

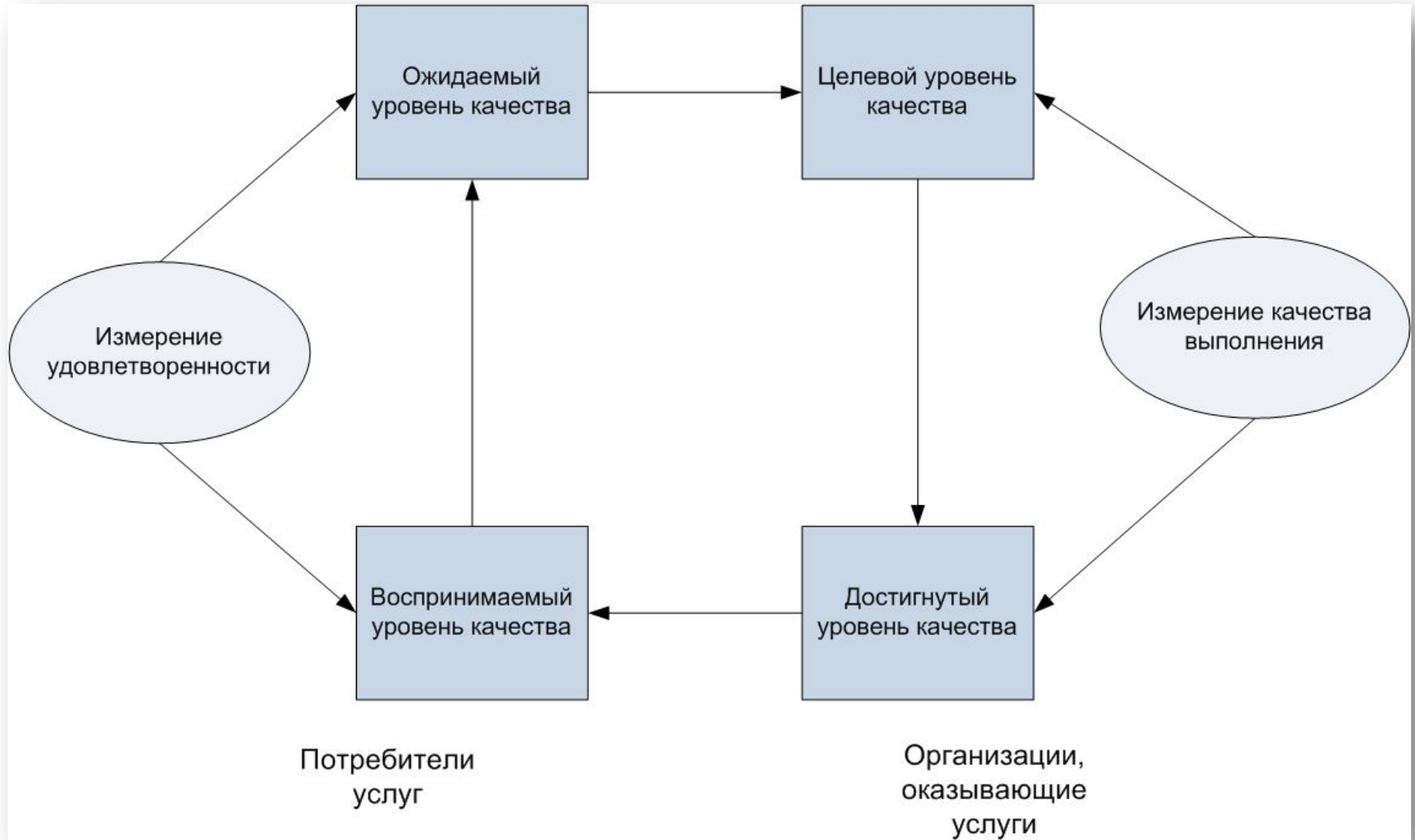
Пример 1

USED AT:	AUTHOR: Завьялова Н.Б.	DATE: 08.09.2011	WORKING	READER	DATE	CONTEXT: A-0
	PROJECT: Оценка факторов работоспособности персонала	REV: 08.09.2011	DRAFT			
	NOTES: 1 2 3 4 5 6 7 8 9 10		RECOMMENDED			
			PUBLICATION			



NODE: A0	TITLE: Оценка факторов работоспособности персонала	NUMBER:
--------------------	--	---------

Пример 2



Гипотеза в научном исследовании

Научное предположение, вытекающее из теории или практики, которое еще не подтверждено и не опровергнуто и нуждается в научном доказательстве (опровержении) получило название *гипотезы*.



Предположения о свойствах и характеристиках изучаемых явлений, процессов и объектов, основанные на эмпирических фактах.

Обоснованные предположения о причинно-следственных зависимостях между изучаемыми процессами. Они выявляют сущность и оценивают силу причинно-следственных связей

Этап 1: Определение проблемы и целей

Исследования (2)

2. Определение объекта и предмета исследования

- *Объект исследования* — это носитель проблемной ситуации, на которую направлена исследовательская работа.
- *Предмет исследований* — свойство, поведение, функционирование объекта, подлежащего непосредственному изучению. Объект и предмет исследования соотносятся между собой как общее и частное.

3. Формулировка цели исследования

- Целями исследования могут быть развитие теории или совершенствование практики .

Этап 1: Определение проблемы и целей исследования (3)

4. Формулировка темы исследования

- *Тема исследования* очерчивает контуры того, что будет ставиться в качестве цели исследования и содержит в себе направленность на принятие решения.

Мониторинг динамики развития малого и среднего предпринимательства (1)

Предпринимательство — неотъемлемая составляющая современной рыночной системы хозяйствования, без которого экономика страны не может нормально существовать и развиваться. По своему экономическому положению и условиям жизни частные предприниматели составляют основу среднего класса, являющегося гарантом социальной и политической стабильности общества.

Вопросам поддержки и развития предпринимательства в настоящее время уделяется достаточно большое внимание. Правительство Российской Федерации включило развитие МСП в основные направления деятельности на период до 2020 года и ставит перед собой задачу значительного увеличения роли малого бизнеса в экономической жизни государства. Региональные и муниципальные образования РФ развернули программы поддержки малого и среднего предпринимательства, обеспечивая предпосылки и условия развития предпринимательства в регионах. Государственная политика в эти области вносит активный и целенаправленный характер. **Однако масштабного развития предпринимательства в регионах страны в последние годы не было выявлено**, что свидетельствует о необходимости исследования ²⁸ эффективности существующей системы государственной поддержки

Актуальность исследования, объект и предмет исследования (2)

Актуальность и значимость данного исследования обусловлены необходимостью развития предпринимательства в регионах и повышением эффективности государственной поддержки СМиСП.

Объектом исследования являются субъекты малого и среднего бизнеса, малые инновационные предприятия региона, получатели различных видов господдержки (получатели субсидии победителям конкурса «Молодой предприниматель»; получатели субсидий начинающим малым инновационным компаниям; получатели субсидий действующим малым инновационным компаниям; получатели субсидий на выплату первого взноса по договору лизинга) и их предпринимательская деятельность.

Предмет исследования: динамика развития малого и среднего предпринимательства в регионе, эффективность государственной поддержки СМиСП, потребности СМиСП в государственной поддержке, барьеры и препятствия для развития предпринимательской деятельности.

Цель исследования

Цель научно-исследовательской работы: формирование рекомендаций по вопросам совершенствования технологий и инструментов государственной поддержки субъектов малого и среднего предпринимательства.

Определение методов сбора данных

Гипотеза 1

Господдержка способствует развитию бизнеса, получатели помощи демонстрируют рост прибыли, создание новых рабочих мест, увеличение объёмов инвестиций в основные средства, увеличение вложения собственных средств в бизнес.

Тип информации

Статистические данные предприятий, отражающие:

- Прибыль по годам;
- Численность персонала по годам;
- Объем инвестиций в основные средства по годам;
- Объем инвестиций (внешних, собственных) по годам

Определение методов сбора данных

Гипотеза 2

Господдержка позволяет СМиСП сделать свой бизнес более устойчивым, т.е. получатели помощи расширяют своё региональное присутствие, занимаются экспортом, создают или расширяют филиальную сеть, ведут социально ответственную политику, предоставляя рабочие места представителям социально значимых групп населения.

Тип информации

Статистическая информация

- Количество филиалов по годам;
- Объем экспорта по годам;
- Число работников, относящихся к представителям социально значимых групп по годам.

Гипотеза 3

Гипотеза 3

Поскольку респондентами являются малые инновационные предприятия, они все шире используют инновационные технологии, увеличивают число имеющихся патентов и испытывают потребность в помощи по патентованию

Тип информации

- Использование ИТ/ИС (количество компьютеров, число лицензионных программных продуктов) по годам;
- Число патентов по годам;
- Объем продаж инновационной продукции по годам.

Гипотеза 4

Гипотеза 4

- Виды государственной поддержки соответствуют потребностям предпринимательства

Тип информации

- Структуры поддержки развития СМиСП;
- Объем финансирования (субсидий), выделенных на развитие СМиСП по годам;
- Направления поддержки предпринимательства по годам;
- Сферы деятельности СМиСП;
- Уровень удовлетворенности предпринимателей видами поддержки;
- Уровень удовлетворенности 34

Гипотеза 5

Гипотеза 5

- Органы государственной власти и структур, обеспечивающие поддержку развития СМиСП, работают удовлетворительно и способствуют развитию предпринимательства в регионе.

Тип информации

- Уровень удовлетворенности СМиСП организацией поддержки предпринимательства по годам;
- Доля удовлетворенных заявок на субсидии или другие виды поддержки СМиСП от числа поданных заявок;
- Уровень удовлетворенности СМиСП предлагаемыми видами поддержки по годам;
- Потребности СМиСП в поддержке по категориям

Задачи исследования

1. Анализ уровня экономического развития инновационных предприятий малого и среднего бизнеса.
2. Анализ уровня влияния факторов, препятствующих развитию СМиСП.
3. Анализ потребностей СМиСП в различных видах поддержки или услугах для развития бизнеса.
4. Анализ доступности ресурсов для развития СМиСП.
5. Оценка уровня удовлетворённости СМиСП деятельностью государственной власти (федеральной, региональной, муниципальной) в области поддержки предпринимательства.

Этап 2. Разработка программы исследования

1. Разработка плана проведения исследования

2. Выбор методов исследования

3. Определение типа требуемой информации и источников ее получения

4. Определение методов сбора данных

Определение методов сбора данных

Гипотеза 1

Господдержка способствует развитию бизнеса, получатели помощи демонстрируют рост прибыли, создание новых рабочих мест, увеличение объёмов инвестиций в основные средства, увеличение вложения собственных средств в бизнес.

Тип информации

Статистические данные предприятий, отражающие:

- Прибыль по годам;
- Численность персонала по годам;
- Объем инвестиций в основные средства по годам;
- Объем инвестиций (внешних, собственных) по годам

Объем и параметры выборки (1)

НАЗВАНИЕ ПРЕДПРИЯТИЯ	(Все)		
МУНИЦИПАЛЬНОЕ ОБРАЗОВАНИЕ	(Все)		
КОЛИЧЕСТВО ПОЛУЧАТЕЛЕЙ ГОСПОДДЕРЖКИ	ГОД		
КАТЕГОРИИ РЕСПОНДЕНТОВ	2010	2011	Общий итог
Победитель конкурса "Молодой предприниматель"	4	15	19
Получатель субсидий как действующее МИП	7	8	15
Получатель субсидий как начинающее МИП	19	28	47
Получатель субсидий на выплату первого взноса по договору лизинга	5	23	28
Общий итог	35	74	109

Структура анкеты

предприятия и
номенклатура производимой

- Вопросы 1 -5

Определение видов
государственной поддержки

- Вопрос 6

форм государственной

- Вопрос 7

Оценка масштабов
деятельности предприятий

- Вопрос 8

Оценка ресурсного
потенциала

- Вопрос 9

Оценка инвестиционной
деятельности

- Вопрос 10

деятельности, социальных
показателей и степени

- Вопросы 11-13

Структура анкеты (2)

Оценка влияющих на деятельность СМиСП факторов, исследование потребностей СМиСП в государственных услугах, а также их потребностей в ресурсах (материальных, финансовых, консультационных и др.)

- Вопросы анкеты 14-16

Оценка деятельности органов государственной власти, обеспечивающих поддержку предпринимательства

- Вопросы 17-18

Этап 3. Реализация программы исследования

1. Сбор данных


2. Анализ данных

3. Интерпретация полученных результатов

Сбор данных (сбор, хранение, очистка, трансформация данных)

Главная форма

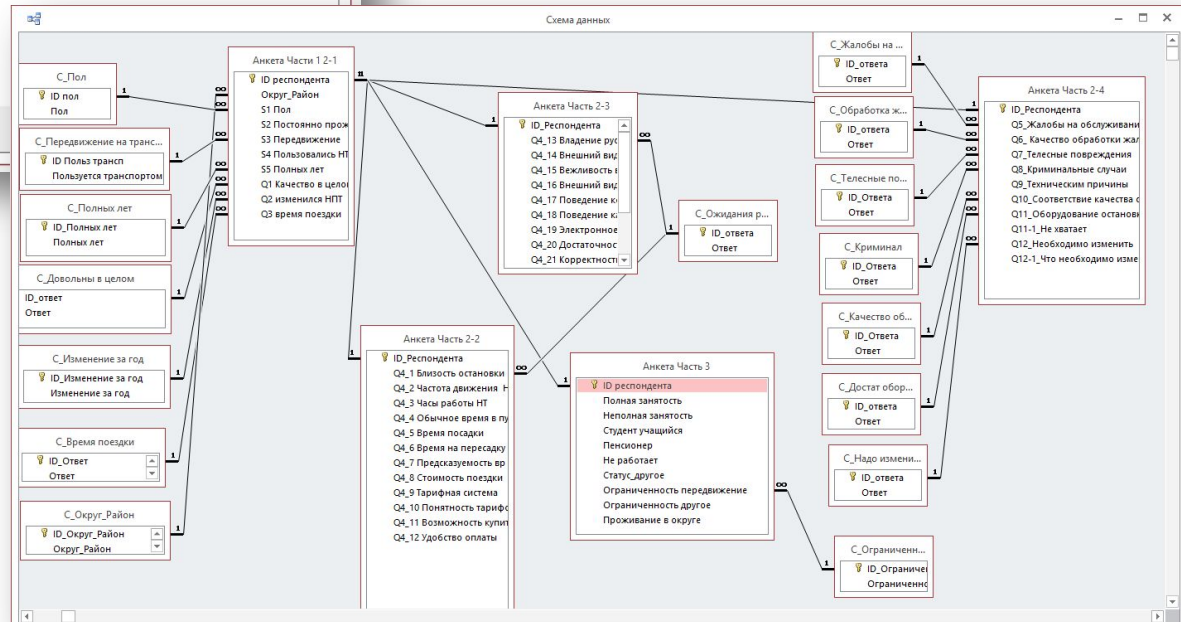
Результаты опроса пассажиров НГПТ Анкета А



Ввод данных Анкета А

Выход

Разработчики: Л.П. Дьяконова, Н.Б. Завьялова

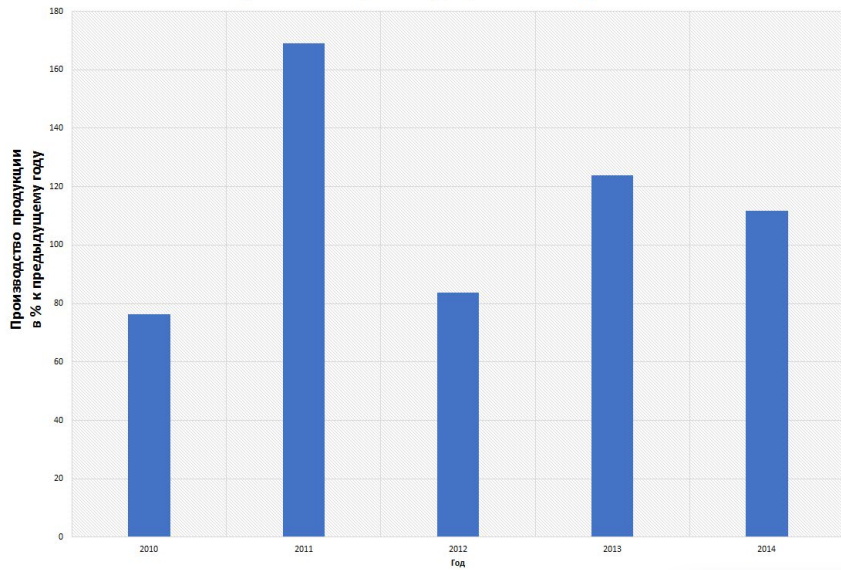


Сбор данных (экспорт в Excel, SPSS и др. приложения)

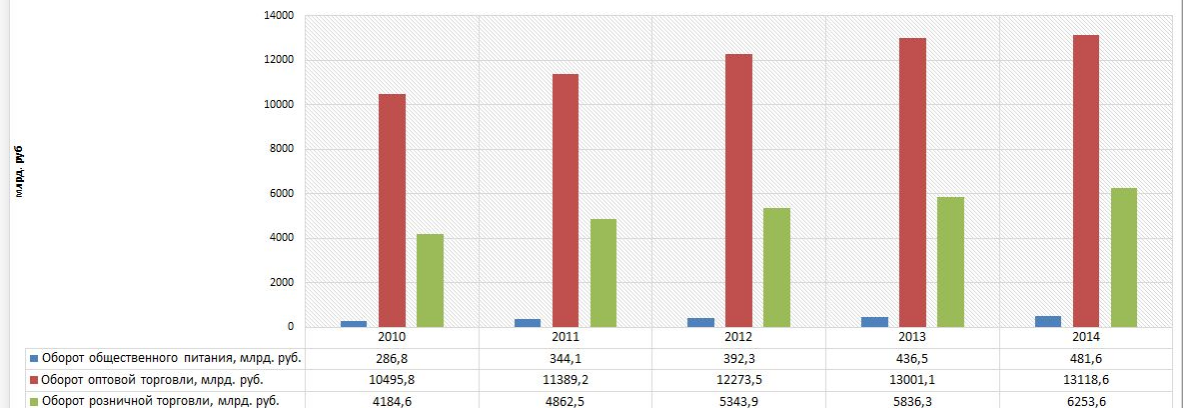
N19	Не знаю/ не сталкивался																
A	B	C	D	E	F	G	H	I	J	K	L	M	N	O	P	Q	
Таблица 1 - Данные опроса "Оценка соответствия мер по повышению качества услуг НТОП ожиданиям пассажиров"																	
ID	Постоянно проживает	Срок проживания	Передв_ Пешком	Передв_на велосипеде	Передв_на автомобиле /такси	Передв_ НТОП	Передв_ Метро	Частота исп_ния ТС	Изменение за год	1 Появился новый тип остановок взамен старых	2 Улучшилась работа с обращениями граждан	3 Разработали мобильное приложение «Индекс транспорт»	4 Улучшилось качество приложения "Индекс транспорт"	5 Появился Wi-Fi в салоне	6 Появился Wi-Fi на остановках	7 Установили электронные табло с временем ожидания	8 в эле отобр
13	Иное	От 1 года до 5 лет	1	0	0	1	1	Не реже трёх раз в неделю	Не изменился	Не знаю/ не сталкивался	Не знаю/ не сталкивался	Доволен	Доволен	Доволен	Не знаю/ не сталкивался	Доволен	Доволен
14	Московская область	Свыше 5 лет	0	0	1	0	0	Реже одного раза в неделю	Стал лучше	Доволен	Не знаю/ не сталкивался	Доволен	Доволен	Доволен	Не знаю/ не сталкивался	Доволен	Доволен
15	Москва	Свыше 5 лет	0	0	0	0	1	Не реже трёх раз в неделю	Стал лучше	Доволен	Доволен	Не знаю/ не сталкивался	Трудно сказать	Доволен	Не знаю/ не сталкивался	Доволен	Доволен
16	Москва	От 1 года до 5 лет	0	0	0	1	1	Не реже трёх раз в неделю	Стал лучше	Не знаю/ не сталкивался	Доволен	Доволен	Доволен	Доволен	Не знаю/ не сталкивался	Доволен	Не до
17	Москва	Свыше 5 лет	0	0	0	0	1	Один-два раза в неделю	Стал лучше	Доволен	Трудно сказать	Доволен	Трудно сказать	Доволен	Доволен	Доволен	Доволен
18	Москва	Свыше 5 лет	0	0	1	0	1	Один-два раза в неделю	Не изменился	Доволен	Не знаю/ не сталкивался	Доволен	Доволен	Не знаю/ не сталкивался	Не знаю/ не сталкивался	Доволен	Доволен
19	Москва	Свыше 5 лет	0	0	1	0	0	Никогда/только автомобиль (такси)	Стал лучше	Доволен	Трудно сказать	Не знаю/ не сталкивался	Не знаю/ не сталкивался	Не знаю/ не сталкивался	Не доволен	Доволен	Трудн
20	Иное	От 1 года до 5 лет	1	1	0	1	1	Не реже трёх раз в неделю	Стал лучше	Не знаю/ не сталкивался	Трудно сказать	Не знаю/ не сталкивался	Не знаю/ не сталкивался	Не знаю/ не сталкивался	Доволен	Доволен	Не до
21	Москва	Менше года	0	0	0	0	1	Реже одного раза в неделю	Стал лучше	Трудно сказать	Трудно сказать	Доволен	Доволен	Доволен	Доволен	Доволен	Доволен
22	Москва	Свыше 5 лет	0	0	0	1	1	Реже одного раза в неделю	Не изменился	Доволен	Не знаю/ не сталкивался	Доволен	Доволен	Доволен	Доволен	Доволен	Доволен
23	Москва	От 1 года до 5 лет	0	0	0	0	1	Реже одного раза в неделю	Стал лучше	Доволен	Доволен	Доволен	Доволен	Не знаю/ не сталкивался	Не знаю/ не сталкивался	Трудно сказать	Не до
24	Москва	Свыше 5 лет	0	0	0	0	1	Не реже трёх раз в неделю	Стал лучше	Трудно сказать	Не знаю/ не сталкивался	Доволен	Трудно сказать	Доволен	Не знаю/ не сталкивался	Не знаю/ не сталкивался	Не зна
25	Москва	Свыше 5 лет	0	0	0	1	1	Не реже трёх раз в неделю	Стал лучше	Трудно сказать	Не знаю/ не сталкивался	Не доволен	Доволен	Не доволен	Доволен	Доволен	Доволен
26	Москва	От 1 года до 5 лет	1	0	1	1	1	Не реже трёх раз в неделю	Стал хуже	Трудно сказать	Не доволен	Трудно сказать	Трудно сказать	Доволен	Доволен	Доволен	Доволен
27	Москва	Свыше 5 лет	1	0	0	1	1	Не реже трёх раз в неделю	Не изменился	Трудно сказать	Трудно сказать	Не знаю/ не сталкивался	Не знаю/ не сталкивался	Доволен	Не знаю/ не сталкивался	Доволен	Доволен
28	Москва	Свыше 5 лет	0	0	0	0	1	Реже одного раза в неделю	Не изменился	Не знаю/ не сталкивался	Не знаю/ не сталкивался	Доволен	Не знаю/ не сталкивался	Доволен	Доволен	Доволен	Не зна
29	Москва	Свыше 5 лет	1	1	1	1	1	Не реже трёх раз в неделю	Стал лучше	Доволен	Трудно сказать	Доволен	Трудно сказать	Доволен	Не знаю/ не сталкивался	Доволен	Трудн
30	Московская область	Свыше 5 лет	1	0	0	0	1	Не реже трёх раз в неделю	Стал лучше	Трудно сказать	Не доволен	Доволен	Доволен	Доволен	Не знаю/ не сталкивался	Доволен	Трудн
31	Москва	От 1 года до 5 лет	0	0	0	1	1	Не реже трёх раз в неделю	Стал лучше	Не знаю/ не сталкивался	Трудно сказать	Доволен	Доволен	Не знаю/ не сталкивался	Не знаю/ не сталкивался	Не доволен	Не до
32	Москва	От 1 года до 5 лет	0	0	0	1	1	Не реже трёх раз в неделю	Стал лучше	Доволен	Не знаю/ не сталкивался	Трудно сказать	Трудно сказать	Трудно сказать	Не доволен	Не доволен	Трудн
33	Москва	Свыше 5 лет	1	0	0	1	1	Не реже трёх раз в неделю	Стал лучше	Доволен	Не доволен	Доволен	Доволен	Доволен	Доволен	Доволен	Доволен
34	Москва	От 1 года до 5 лет	0	0	0	1	1	Не реже трёх раз в неделю	Стал лучше	Не знаю/ не сталкивался	Трудно сказать	Доволен	Доволен	Не знаю/ не сталкивался	Не знаю/ не сталкивался	Доволен	Трудн
35	Московская область	Свыше 5 лет	1	0	0	1	1	Не реже трёх раз в неделю	Не изменился	Не знаю/ не сталкивался	Трудно сказать	Доволен	Доволен	Трудно сказать	Не знаю/ не сталкивался	Доволен	Доволен
36	Иное	От 1 года до 5 лет	0	0	0	1	0	Не реже трёх раз в неделю	Стал лучше	Доволен	Не доволен	Доволен	Не доволен	Доволен	Доволен	Доволен	Доволен

Пример интерпретации данных

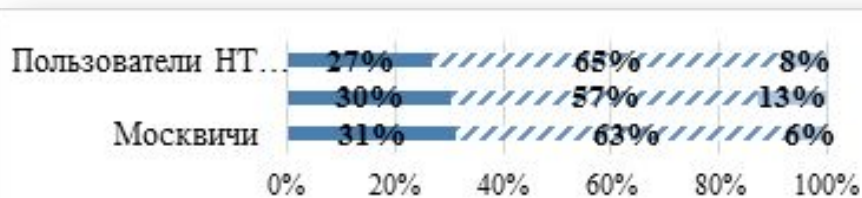
ИНДЕКСЫ ПРОИЗВОДСТВА ПРОДУКЦИИ РАСТЕНИЕВОДСТВИ



Малые предприятия (с микропредприятиями)



Пример (Отношение респондентов к изменениям на НТОП)



	Москвичи	Автомобилисты	Пользователи НТ и метро
■ Не изменился	31%	30%	27%
▨ Стал лучше	63%	57%	65%
■ Стал хуже	6%	13%	8%

№ п/п	Вопрос	Мероприятия	Доволен	Не доволен	Не знаю/ не сталкивался	Трудно сказать
1	7	Установили электронные табло с временем	72%	5%	12%	10%
2	20	Ввели выделенную полосу движения для общественного транспорта	69%	9%	8%	14%
3	12	Обновили подвижной состав автобусов и	62%	1%	24%	12%
4	23	Появились новые тарифы и карты оплаты	57%	7%	22%	14%
5	3	Разработали мобильное приложение «Яндекс транспорт»	55%	1%	37%	6%
6	1	Появился новый тип остановок взамен	44%	4%	25%	27%
7	24	Система тарифов понятна	44%	11%	26%	19%
8	25	Проезд на наземном транспорте по карте «Тройка»	43%	1%	48%	8%
9	11	Ввели отдельные ночные маршруты	43%	3%	42%	13%
10	13	Обновили подвижной состав трамваев	43%	3%	42%	13%
11	8	Информация на электронных табло отображается корректно	42%	14%	16%	28%
12	5	Появился Wi-Fi в салоне	41%	3%	49%	7%
13	15	Наземный транспорт оборудовали для перевозки маломобильных	41%	3%	41%	15%
14	10	Введены новые (дополнительные) маршруты	39%	3%	45%	13%
15	19	Обосабили трамвайные пути от проезжей части	38%	5%	38%	19%
16	29	Коммерческие перевозчики переведены на обслуживание маршрутов наземного	37%	2%	52%	8%
17	22	Увеличилось количество мест по продаже	37%	3%	43%	17%
18	18	Реконструировали трамвайные пути для снижения шума	36%	5%	47%	12%
19	21	Появились маршруты-полуэкспрессы	35%	2%	55%	8%
20	17	Ввели бесконтактную систему оплаты проезда	32%	6%	51%	10%
21	4	Улучшилось качество приложения "Яндекс транспорт"	31%	1%	44%	23%
22	26	Стало возможным для оплаты проезда использовать банковскую карту	30%	1%	58%	11%
23	16	Наземный транспорт оборудовали для перевозки велосипедов	28%	8%	52%	11%
24	14	Появились скоростные трамваи	27%	1%	63%	9%
25	28	Для проезда можно использовать банковскую карту	26%	1%	63%	10%
26	9	Появились автобусы с тематической информацией	24%	2%	63%	11%
27	6	Появился Wi-Fi на остановках	22%	4%	62%	11%
28	2	Улучшилась работа с обращениями граждан	21%	6%	49%	24%
29	27	Стал использоваться природный газ вместо бензина	21%	1%	60%	18%

Этап 4. Работа над рукописью

Композиция научной работы

Рубрикация научной работы

Язык и стиль научной работы

Редактирование научной работы

Магистерская диссертация: отличия от диплома и выпускной квалификационной работы

- Научная работа, а не просто решение конкретной бизнес проблемы
 - Анализ научной литературы
 - Грамотное цитирование и ссылки
- Исследовательский аспект – необходимо приращение знания, а не просто описание того, что уже сделано
 - Приращение в виде обобщения, классификации, уточнения определения, исследования новых аспектов, адаптации к новым экономическим условиям, управленческим проблемам и т.п.
 - Использование исследований, проведенных организациями – в случае личного участия студента и со ссылкой на источник. Если личного участия не было – не может служить единственным исследованием диссертации

Структура работы

- 3 основные части
 - Теоретическая – обзор литературы
 - Исследовательская – описание методологии, хода и результатов исследования
 - Рекомендательная – предложения по результатам исследования
- Введение и заключение
- Список литературы
- Приложения
- Аннотация на русском и английском языках

Тема и проблема работы

- Тема – область исследования
- В рамках темы – конкретная проблема и задачи ее исследования и решения
- На одну тему можно написать несколько разных работ
- Выбор и уточнение темы – с руководителем и/или директором программы
- План работы для определения проблемы – с руководителем
- Изменение темы и установленные сроки
- Назначение научных руководителей
- Консультации научных руководителей

График работы над диссертацией

- Как проверяется работа
 - Рецензия научного руководителя
 - Слепое рецензирование
- Формирование графика защит
- График подготовки отдельных глав диссертации
- Штрафные санкции
- Проведение предзащиты

Взаимоотношения с научным руководителем

- Чья это работа?
- Инициатива контактов – от студента
- Реакция научного руководителя на присланные части работы и ее сроки (режим пожарной команды исключен)
- Научный руководитель комментирует и дает замечания, но не предлагает переделанные варианты
- Как получить максимум выгоды от руководства:
 - Регулярность контактов
 - Конкретные вопросы
 - Представление работы по частям
 - Ответственность за результаты

Плагиат и заимствования

- Что такое плагиат,
- Сколько можно заимствовать? В какой форме?
- Подлог и его последствия
- Отношение к плагиату в РЭУ
 - не менее 80% общего объема диссертации должен составлять авторский текст – текст, который описывает идеи, явления и события, автором которого является автор диссертации;
- не более 20% общего объема диссертации может составлять заимствованный (цитируемый) текст из источников, автором которых не является автор магистерской диссертации, включая не более 5% прямого цитирования

Результаты защит

- Рекомендация в аспирантуру
 - Диссертация – основа реферата и часть будущей кандидатской диссертации
- Публикации результатов в виде научной статьи

Правила оформления НИР

Соблюдайте ГОСТы

ГОСТ 7.32 -2001 Система стандартов по информации, библиотечному и издательскому делу. **Отчет о научно-исследовательской работе**

Общие правила

1. Формат листа А4
2. Текст через 1,5 интервалов
3. Поля: правое 10 мм, верхнее, нижнее, левое – 20 мм
4. Разделы имеют порядковую нумерацию

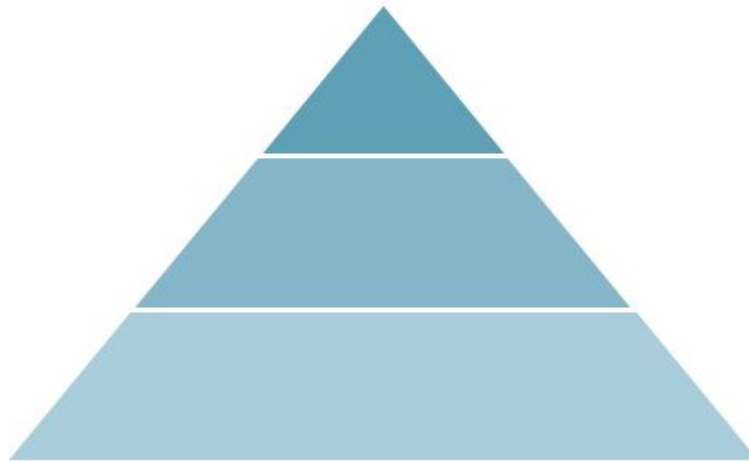
Глава 1 Название главы

1.1 Название параграфа

Внимание! Следите за рекомендациями деканатов!

Нумерация рисунков и страниц

- Нумерация страниц внизу листа по центру арабскими цифрами
- Иллюстрации располагаются сразу после текста



**Рисунок 1 – Иерархическая схема процессов
или для иллюстраций в приложении**

Рисунок П1. 1 – Иерархическая схема процессов

Оформление рисунков, схем, графиков

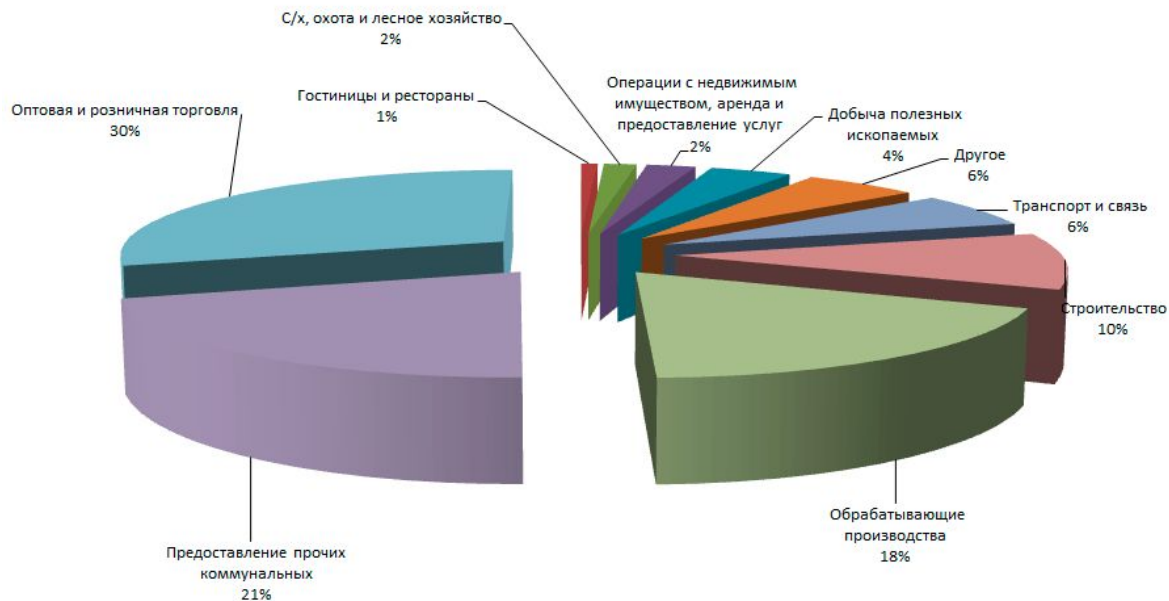


Рисунок 1 – Структура распределения респондентов по видам основной деятельности

Оформление таблиц

Таблица 2 – Квоты на объем и параметры выборки в соответствии с ТЗ

Вид государственной поддержки	2010	2011	Всего
Победитель конкурса "Молодой предприниматель"	3	12	15
Получатель субсидий как действующее МИП	5	8	13
Получатель субсидий как начинающее МИП	12	18	30
Получатель субсидий на выплату первого взноса по договору лизинга	5	23	28

Оформление формул

$$x_1^{(1)} x_1^{(2)} \dots x_1^{(p)}$$
$$x_2^{(1)} x_2^{(2)} \dots x_2^{(p)}$$

.....

$$x_n^{(1)} x_n^{(2)} \dots x_n^{(p)}$$

(19)

Здесь $x_i^{(j)}$ – значение j -го анализируемого признака ($j = 1, \dots, p$), характеризующего состояние i -го объекта.

Оформление приложений

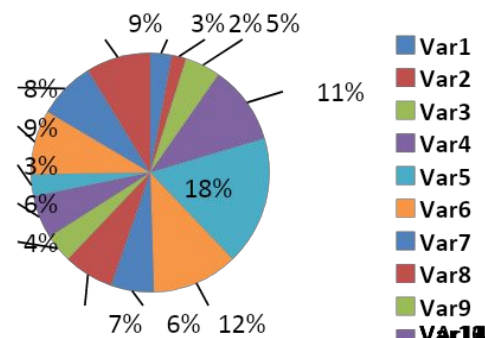
Приложение 2

Распределение респондентов по видам основной деятельности



Рисунок П2.1 – Распределение респондентов по видам основной деятельности из числа получателей господдержки «Молодой предприниматель»

Рекомендации



1. Ваша задача – продемонстрировать в исследовании и на защите диссертации уровень своих, а не чужих знаний. Выполните расчеты, создайте графическую модель, проведите собственный бизнес-анализ.
2. Осторожно используйте средства визуализации: диаграммы и графики не могут иметь вид комикса или лабиринта. Задача средств визуализации – более доходчиво и лаконично отобразить мысль автора.
3. Обратите внимание, что при печати на монохромном принтере Ваш зонтик будет серым. Подумайте, достаточно ли информативна иллюстрация.

Этап 5. Внедрение результатов исследования

Реферат

Курсовая работа

Доклад на конференции, симпозиуме

Научная статья в журнале

Диссертация

РЭУ им. Г.В. Плеханова
Кафедра сравнительной экономики и предпринимательства

МЕТОДОЛОГИИ И МЕТОДЫ НАУЧНЫХ ИССЛЕДОВАНИЙ

Иерархия понятий и определений

- **Методология исследования**
- **Метод исследования**
- **Методика исследования**
- **Техника исследования**
- **Процедура исследования**

Методологии исследований

«Методология» (от греч. *methodos* - путь *logos* - слово, учение) — «учение о методах», однако в литературе под этим термином понимают как учение о научном методе познания, так и совокупность методов, применяемых в какой-либо области науки.

Всеобщая

- Философия

Общая

- Математическая

Частная

- Статистическая
- Историческая
- Экономическая методология

Методология - последовательность привлечения различных форм знаний, позволяющая осуществить основные принципы научных исследований: объективность, воспроизводимость, доказательность (верификацию) и точность полученных результатов.

Классификация методов исследований

Общность методов

- Всеобщие
- Общие
- Частные

Походы к исследованию

- Научные методы
- Ненаучные методы

Уровень познания

- Эмпирические
- Теоретические

Содержание объекта исследования

- Методы естествознания
- Методы социал

Отрасль науки

- История
- Философия
- Экономика

Метод (от греч. *methodos* – путь, способ исследования, обучения, действия)

Методы исследований

Система основания

- Формальные
- Эвристические

Походы к исследованию

- Научные методы
- Ненаучные методы

Степень применения логики

- Логические
- Нелогические

Логические методы

- Количественные
- Качественные

Метод

(от греч. *methodos* — путь, способ исследования, обучения, действия) — определенная совокупность устойчивых правил, предназначенных для достижения какой-либо цели.

Связь понятий и определений



Вопросы

1. Что понимается под термином «исследование»? Приведите примеры исследований в экономике и менеджменте.
2. Какие критерии могут быть положены в основу классификации научных исследований?
3. Какую роль в научном исследовании играет выбор подходов к исследованию? Какие подходы к исследованию вам известны?
4. Дайте определение термину «гипотеза». Охарактеризуйте значение гипотезы в научном исследовании.
5. Что понимается под эмпирическими и теоретическими исследованиями? Существует ли зависимость между ними?
6. Назовите особенности и виды экспериментальных исследований. Приведите пример эксперимента в экономике и менеджменте.
7. Чем, на ваш взгляд, обусловлена необходимость проведения исследований?
8. Что вы понимаете под термином «методология исследования»? Какова роль методологии в научном исследовании объектов и процессов?
9. К каким видам методов можно отнести статистические исследования?
10. Установите связь между такими терминами как «методология», «методика», «техника исследования» и «процедура исследования»

РЭУ им. Г.В. Плеханова
Кафедра сравнительной экономики и предпринимательства

Zavyalova.nb@rea.ru

СПАСИБО ЗА ВНИМАНИЕ!