

# Рубинштейн Сергей Леонидович

- **18 июня 1889 г.р** в Одессе, в семье адвоката.
- **В 1922 г.** сформулировал принцип единства сознания и деятельности.
- **1935 г.** «Педагогика и психология»
- **В 1940 г.** «Основы общей психологии»
- **1942 г.** Начало работы при Институте психологии при МГУ.
- **В 1946 г** расширенное издание «Основ общей психологии», осуждение на 5 лет
- Углубленная работа над деятельным подходом.
- **1973 г.** работа «Человек и мир»



## Годы

**жизни:** 1889  
- 1960

**Родина:** Одесса  
(Российская  
Империя)

Заложил методологическую платформу в рассмотрении проблем психологии человека.

**«Принцип единства сознания и деятельности».**

**Против:** идеализации личности, дробления на отдельные функции, отрыва от деятельности, сведения личности к сознанию.

**Ядро личности** составляют мотивы сознательных действий, но характеризуют личность так же и неосознаваемые тенденции или побуждения.

Рубинштейн  
Сергей Леонидович  
(1889-1960)



# Ананьев Борис Герасимович

- Горский педагогический институт. Дипломная работа посвящена исследованию эволюции миропонимания и мироощущения в юношеском возрасте.
- **В марте 1929 г.** он был принят в аспирантуру Института мозга.
- **1935 г.** Монография «Психология педагогической оценки»
- **1937 г.** стал кандидатом педагогических наук.
- гипотеза о генезисе чувствительности.
- работа в психопатологическом кабинете госпиталя.
- В **1943** возглавление кафедры психологии.
- обосновывал комплексный подход в исследовании человека.
- **«Человек как предмет познания».**



**Годы**  
**жизни:** 1907  
- 1972

**Родина:**  
Владикавказ  
(Российская  
Империя)

Б.Г. Ананьев, отечественный психолог, пытавшийся преодолеть раздробленность наук о человеке и создать системную модель человекознания, в которой были бы обобщены исследования различных наук о человеке как индивиде, личности и индивидуальности.

Б.Г. Ананьев говорит о различных уровнях в структуре личности, подчеркивая при этом, что биофизиологические характеристики организма входят в структуру личности, только если они «многократно «опосредуются» социальными свойствами личности»

# Теория деятельности Леонтьева А.Н и С.Л Рубинштейна

- Деятельность – человеческая форма активного отношения о окружающему миру.
- Содержание деятельности – изменение и качественное преобразование действительности. Первичен для человека – труд. Затем игра и учение.
- Деятельность характеризует сознательную сторону личности человека.



# Изучение личности

Личность  $\neq$  Сознанию или самосознанию

Это реальный, живой индивид, включенный в реальные отношения к реальному миру. И определяющими для человека в целом являются не биологические, а общественные закономерности его развития.

И изучение личности не заканчивается изучением ее свойств (темперамента или характера); она завершается раскрытием самосознания личности.

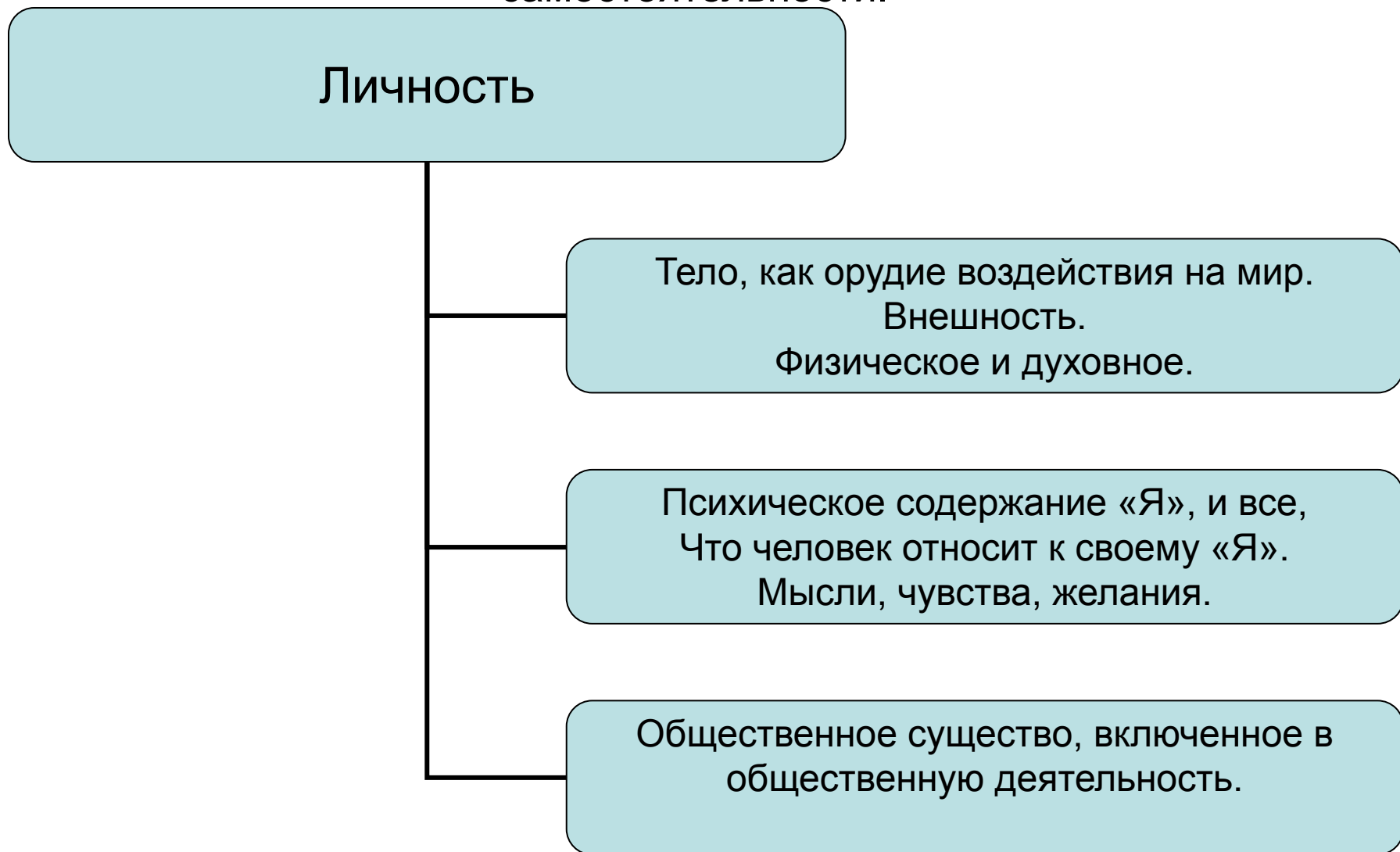
# Личность и индивидуальность

**Индивидуальность** – это о человеке ярком, выделяющемся своим известным своеобразием.

**Личность** же имеет свои позиции, сознательное отношение к жизни, мировоззрение, к которому она пришла в результате сознательной работы. Способна выделить себя из своего окружения, чтобы по-новому сугубо избирательно связаться с ним.

Личность едина. «Я» - личность в целом, в единстве всех сторон ее бытия, отраженная в самосознании.

Самосознание формируется в процессе приобретения самостоятельности.





## Структура личности по Рубинштейну

### **Направленность.**

Потребности, интересы, идеалы,  
доминирующие мотивы, мировоззрение.

### **Знания, умения, навыки.**

Приобретаются в процессе жизни  
И познавательной деятельности.

### **Индивидуально-**

### **типологические особенности.**

Темперамент, характер, способности.

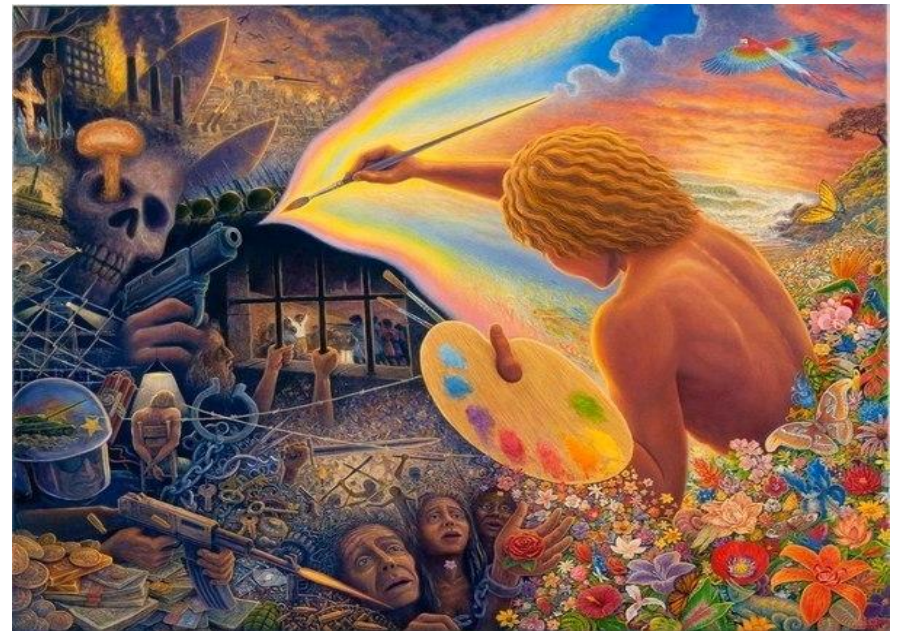
## **Личностью не рождаются - личностью становятся.**

- Личность имеет историю.
- То, что относится к человечеству в целом, не может не относиться и к каждому человеку.
- Человек сделавший что-либо значимое, становится другим человеком.
- Понимание подлинной человеческой сущности ставится через вопросы:
  - Чем я был? –Что я сделал? –Чем я стал?

**В деятельности способности не только выявляются, но и формируются.**

# Выводы:

Через продукты своего труда и творчества, которые всегда являются продуктами общественного труда и творчества – развивается сознательная личность. Это цельная психологическая концепция. Трудящийся человек, человек-творец, изменяя природу, изменяется сам.



## Человек по Б.Г. Ананьеву:

### - Индивидуальность

Разнообразие условий воспитания и врожденных характеристик порождает широкую вариативность проявлений индивидуальности.

### - Личность

Личностью характеризует человека как социальное существо.

### - Субъект

Субъект деятельности соединяет в единое целое биологическое начало и социальную сущность человека. Если бы человек не обладал способностью выступать в качестве субъекта деятельности, то вряд ли он мог бы рассматриваться как социальное существо, поскольку его эволюция и социальное развитие невозможны без деятельности.

### - Индивид

Человек как единичное природное существо.



# Вывод

- **Личность** – носитель социальных свойств.
- То есть **человек** — это биосоциальное существо, наделенное сознанием и способностью к деятельности. Объединение этих трех уровней в одно целое формирует интегральную характеристику человека — его индивидуальность.
- **Индивидуальность** — это совокупность психических, физиологических и социальных особенностей конкретного человека с точки зрения его уникальности, своеобразия и неповторимости.
- Человек один из наиболее сложных объектов реального мира. Структурная организация человека носит многоуровневый характер и отражает его природную и социальную сущность. Поэтому не удивительно, что существует значительное число наук, изучающих человека и его деятельность.

# Структура личности по Ананьеву Б.Г

