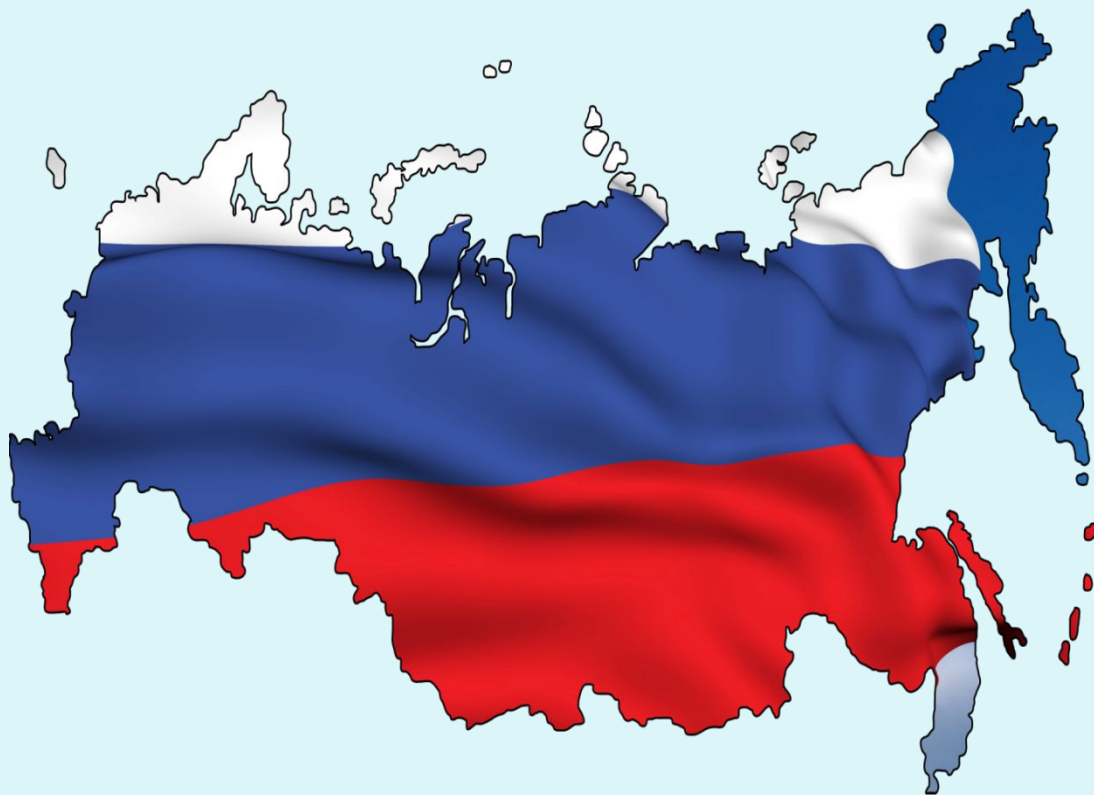


Дисциплина- Экономическая география.

Тема: Население и трудовые ресурсы России.



Группа: ФЭУ Эк-15-1
Преподаватель:
Гарбузова Т.Г.

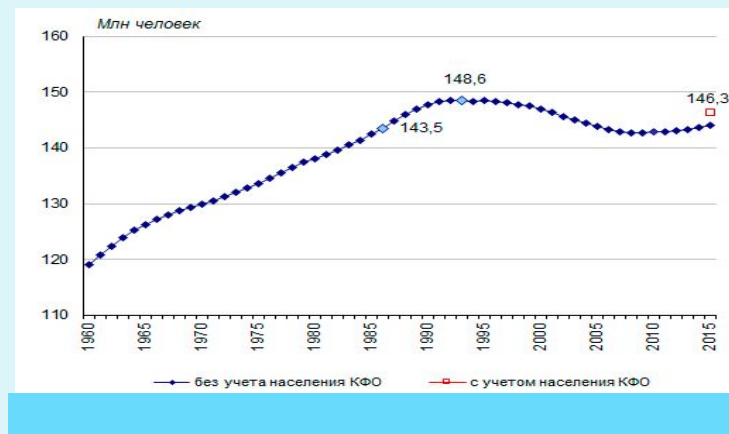
2015 год
Санкт- Петербург.

Содержание:

- Численность населения
- Плотность населения
- Население регионов
- Национальный состав
- Продолжительность жизни
- Иммиграция
- Эмиграция
- Трудовые ресурсы
- Экономически активное население
- Возрастные границы

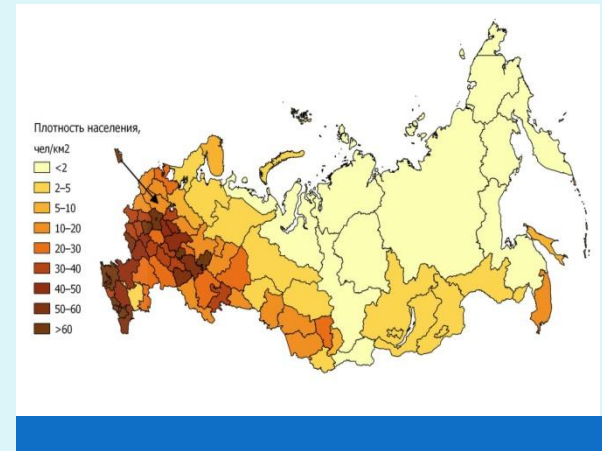
Численность населения России.

1. Численность населения России по данным переписи 2015 г. составила 146,3 млн. человек.
2. Россия занимает по численности населения 9 место, уступая таким державам как Китай (1 место), Индия (2 место) и тд.



Плотность населения.

- 1) Общая плотность населения — **8,55 чел./км²** (2015).
- 2) Население распределено крайне неравномерно: **68,2 %** россиян проживают в европейской части России, составляющей **20,85 %** территории. Городское население — **74,03%** (2015).
- 3) Самая низкая плотность населения в Российской Федерации — в Эвенкийском районе Красноярского края — **0,02 чел./км²**
- 4) Самая высокая плотность населения в Российской Федерации — в Московской области (включая Москву) — **409 чел./км²**
- 5) Плотность населения европейской части России — **27 чел./км²**

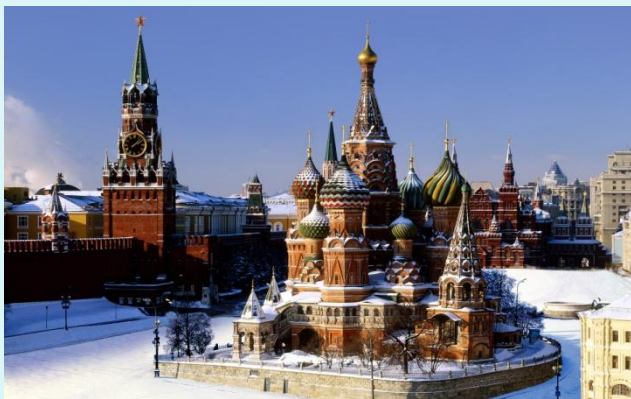


Население регионов и городов России.

Самый населенный регион России - город Москва с численностью 12 197 596 человек на 1 января 201 года.

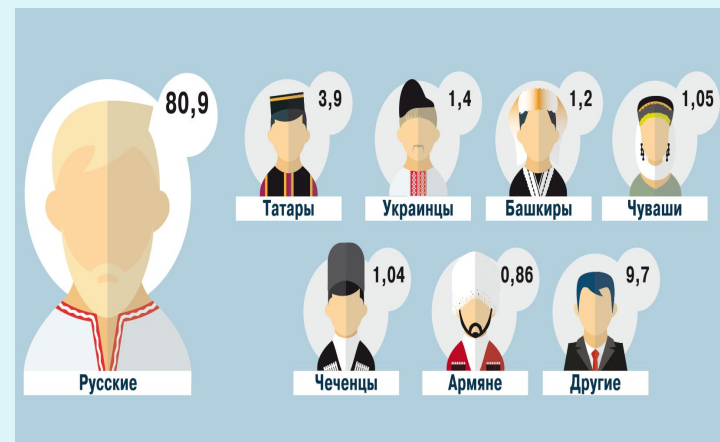
Второй крупнейший регион России – Московская область с населением 7 231 068 человек.

Третий - Краснодарский край с населением 5 453 329 человек.



Национальный состав России.

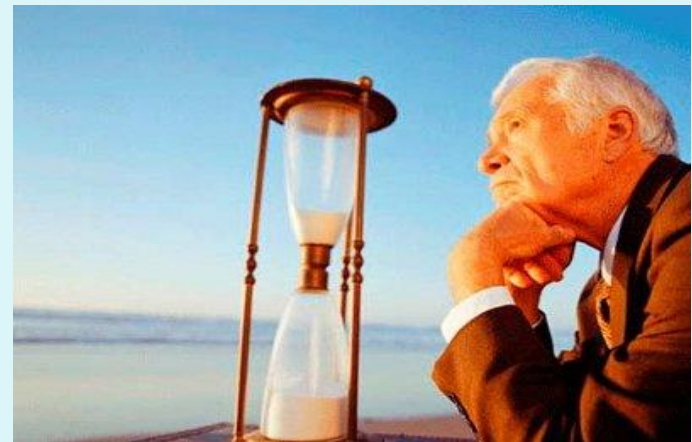
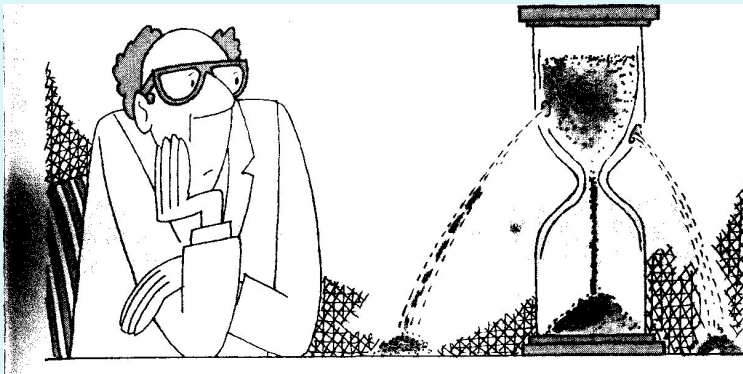
Всего 7 народов в Российской Федерации с численностью населения более 1 миллиона человек: **русские** (111 016 896 или 80,9% от числа указавших национальность), **татары** (5 310 649 или 3,87%), **украинцы** (1 927 988 или 1,41%), **башкиры** (1 584 554 или 1,16%), **чуваши** (1 435 872 или 1,05%), **чеченцы** (1 431 360 или 1,04%) и **армяне** (1 182 388 или 0,86%)



Продолжительность жизни в России.



По данным Росстата за 2014 год средняя продолжительность жизни в России составляет 71 год: 65,6 лет у мужчин и 77,2 года у женщин. После серьёзной просадки девяностых годов она вернулась к показателям позднего СССР и в 2010 году превысила их.



Иммиграция в Россию.

В течение всех 20 постсоветских лет в Россию ехал значительный поток мигрантов, который компенсировал естественную убыль населения. При этом большую часть так называемых «мигрантов» составляли или наши же соотечественники, уехавшие в республики бывшего СССР в 50-80 гг. прошлого века, или их потомки.



Эмиграция из России.

Реальная эмиграция из России в страны Дальнего зарубежья сейчас не превышает 50 тысяч человек в год. При этом поток приезжающих к нам только из Беларуси и Украины братьев-славян примерно соответствует потоку уезжающих в Западную Европу и США.

Большинство россиян не намерено эмигрировать — об этом свидетельствуют данные опроса за март 2015 года. По результатам опроса выяснилось, что количество россиян, которые не рассматривают возможность уехать из страны за границу на какое-то время, составляет 73 %. Тех, кто не думает об эмиграции на ПМЖ, — 81 %.

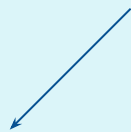


Трудовые ресурсы в России.

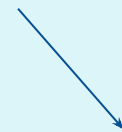
Трудовые ресурсы России — экономически активное, трудоспособное население страны, обладающее физическими и духовными способностями к участию в общественно полезной деятельности.



Экономически активное население (рабочая сила) — это совокупность лиц, потенциально способных участвовать в производстве материальных ценностей и оказании услуг, включающая занятых и безработных.



Занятое население — это лица, вовлеченные в производственную и непроизводственную деятельность. Преобладающая часть этой категории населения сосредоточена на крупных и средних предприятиях — 65% общей численности занятых.



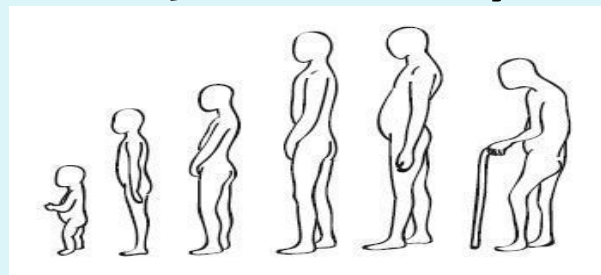
К безработным относят трудоспособных граждан, которые не имеют работы и заработка, зарегистрированы в службе занятости в целях поиска подходящей работы и готовы приступить к ней.

Возрастные границы трудовых ресурсов.

Величина трудовых ресурсов зависит от официально установленных возрастных границ — верхнего и нижнего уровней трудоспособного возраста. Возрастные границы устанавливаются в каждой стране действующим законодательством. В России трудоспособным возрастом считается: у мужчин — 16—59 лет (включительно), у Женщин — 16—54 года (включительно). Границы трудоспособного возраста в разных странах неодинаковы.

1
6

В ряде стран нижняя граница установлена 14—15 лет, а в отдельных — 18 лет. Верхняя граница во многих странах составляет 65 лет для всех или 65 лет — для мужчин и 60 лет — для женщин.



Список используемой литературы:

- <https://ru.wikipedia.org>
- <http://megabook.ru/>
- <http://geographyofrussia.com/>

СПАСИБО ЗА ВНИМАНИЕ!!!

**Презентацию подготовили : Карасёва
Мария, Иготти Юлия ,Кузнецова
Екатерина, Маковозова Анна, Виноградова
Дарья.**