

«Индивидуально

-

типологические

особенности

личности»

Вакуленко Любовь Сергеевна



Элементы психологической культуры:

- познание себя;

- познание другого;

- умение общаться с
людьми и регулировать
свое поведение.





Франсуа́ Вийо́н

**французский поэт
(1431 – после 1463),**

***«Я знаю как на мед
салятся мухи,
Я знаю смерть, что
рыщет все губя,
Я знаю книги, истины
и слухи.
Я знаю все, но только
не себя...»***



Личность - это данный конкретный человек со всей совокупностью его общественных отношений, психологических и физиологических реакций.

Структура личности включает в себя:

- потребности;
- интересы;
- убеждения;
- способности;
- темперамент;
- характер;
- волевые особенности.



План:

1. Темперамента и его типы
2. Типы сенсорных систем
3. Характер: сущность, черты и структура



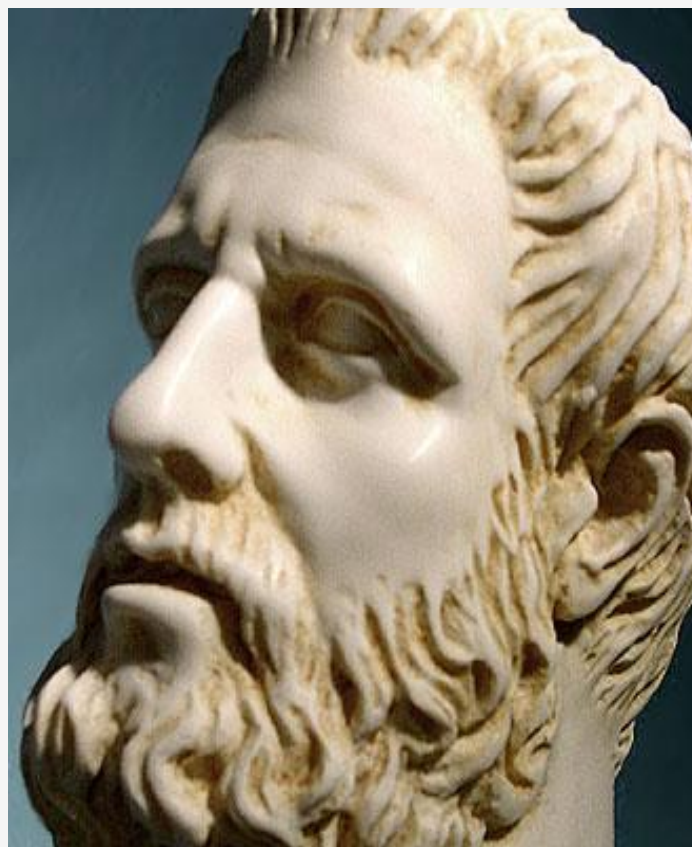
Что обозначает
слово
«темперамент»
?

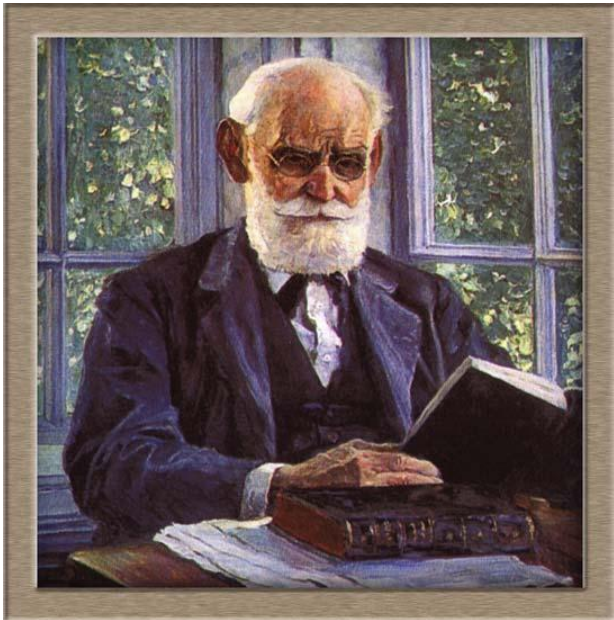
1

Темперамент – (в переводе от лат. *temperamentum* – надлежащее соотношение частей, правильное смешение) – постоянные и устойчивые индивидуально неповторимые природные свойства личности, определяющие динамику психической деятельности



Древнегреческий врач Гиппократ (V век до н.э.).





Иван Петрович Павлов –

русский физиолог, создатель учения о ВНД (высшей нервной деятельности) обратил внимание на зависимость темперамента от типа нервной системы.

Изучая три основных параметра процессов возбуждения и торможения

**сила – слабость,
подвижность – инертность,
уравновешенность – неуравновешенность,**

он установил четыре наиболее ярко выраженных типа нервной системы:

3 сильных (безудержный, живой, спокойный) и 1 слабый.

Сильный, уравновешенный, подвижный –

сангвиник



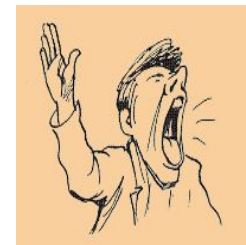
Сильный, уравновешенный, инертный –

флегматик



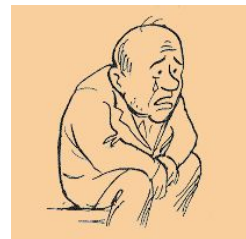
Сильный, неуравновешенный, подвижный –

холерик



Слабый, неуравновешенный, инертный –

меланхолик





Сильный – это значит сильная нервная система – высокая работоспособность, сдержанность, инициативность, настойчивость, организаторские способности и лидерские качества, быстрая приспособляемость.

Слабый – повышенная утомляемость, пассивность, внушаемость, чувствительность, плохая приспособляемость.



**Темперамент
характеризует**



Эмоциональность

Чувствительность

Активность

Энергичность

Манеру поведения

От

**темперамента
не зависят**



Увлечения

Взгляды

Воспитанность

Уровень интеллекта



Схема описания типа темперамента:

- 1-описание темперамента;**
- 2-портрет, типичная внешность;**
- 3-сильные и слабые стороны;**
- 4-как работать с разными психологическими типами**
 - если выше по должности,**
 - равный,**
 - подчиненный;**
- 5-подходящая работа;**
- 6-известные личности.**

Портрет холерика

- ❖ **Возбудимый, импульсивный;**
- ❖ **Энергичный, решительный, целеустремленный, настойчивый;**
- ❖ **Прямолинейный, требовательный, склонный к максимализму, бескомпромиссный;**
- ❖ **Прагматичный, избирательно общительный.**

Отличительные черты:

- ❖ **- резкое рукопожатие, с полным захватом ладони, кисть руки длинная и худая;**
- ❖ **глаза светлые, небольшие, взгляд непостоянный, ищущий, втянутый живот, слегка сутулые плечи;**
- ❖ **-походка быстрая, неравномерная, переходящая на бег, движения резкие.**
- ❖ **-речь быстрая, громкая с сорными словами и сленгом.**

Сильные и слабые стороны холерика

Положительные качества

энергичность
увлечённость
подвижность
целеустремлённость

Отрицательные качества

вспыльчивость
агрессивность
конфликтность
невыдержанность

Подходящая работа

- ❖ **Холерики добиваются больших успехов в тех профессиях, где требуется повышенная концентрация, внимание и энергичность. Они – лидеры. Этот тип темперамента выделяется большой устойчивостью к стрессам. При необходимости они умеют быстро восстанавливать свои силы.**
- ❖ **Но жестоко заставлять холерика выполнять монотонную и однообразную работу. Хроническая усталость наступит не из-за объема работ, а из-за постоянной необходимости сдерживать свою кипучую энергию.**

Рекомендуемые профессии:

телерепортер, журналист, снабженец, предприниматель, хирург, летчик, диспетчер, водитель, тренер, менеджер, строитель, режиссер, следователь, электрик и т.д.

Знаменитые представители холерического темперамента



Портрет сангвиника

- ❖ Искренний, открытый, общительный, разговорчивый;
- ❖ Оптимистичный, жизнелюбивый, эмоциональный;
- ❖ Готовый к компромиссам, легко переключается с одной проблем на другую;
- ❖ Пластичный, умеет приспособливаться, предприимчив.
- ❖

Отличительные черты:

- ❖ крепкое рукопожатие, немного выступающий живот, волевой подбородок, целеустремленный взгляд, расправленные плечи;
- ❖ ровная, довольно быстрая походка;
- ❖ Речь у сангвиников ровная, спокойная, прямая.

Сильные и слабые стороны сангвиника

Положительные качества

жизнерадостность
увлечённость
отзывчивость
общительность

Отрицательные качества

зазнайство
легкомыслие
сверхобщительность
ненадёжность

Подходящая работа

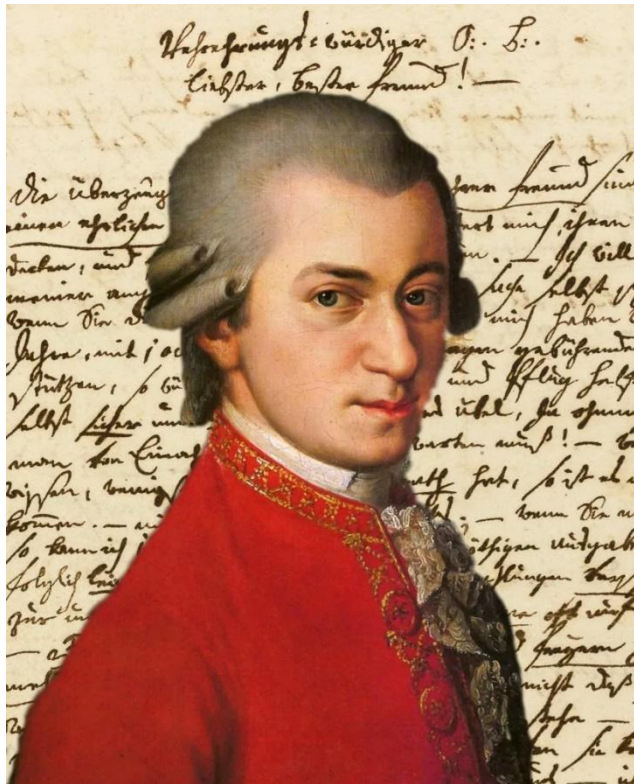
◆ Сангвиник – прирожденный руководитель. С точки зрения подчиненных этот тип является, пожалуй, самым приятным и душевным начальником. Не удивительно, подобный темперамент, как правило, характеризует расчётливого человека.

◆ Его сильная черта – умение уговаривать и располагать к себе. Однако технические моменты в работе часто вызывают у сангвиников затруднения. Монотонная, конвейерная, требующая постоянного внимания работа не для них.

Рекомендуемые профессии:

телерепортер, менеджер, учитель, врач, психолог, воспитатель, организатор, продавец, официант, инженер-технолог и т.д.

Знаменитые представители сангвинического темперамента



Портрет флегматика

Отличительные черты:

- ❖ **Замкнутый, сдержанный, молчаливый;**
- ❖ **миролюбивый, надежный, постоянный;**
- ❖ **медлительный, конформный;**
- ❖ **целеустремленный, терпеливый, настойчивый, упрямый, прагматичный.**
- ❖ **Рукопожатие сильное,** долгое, рука небольшая, но твердая, взгляд спокойный прямой, плечи опущены, живот слегка выступает.
- ❖ **Походка не быстрая,** ровная, движения плавные;
- ❖ **Речь медленная,** ровная, спокойная, часто с применением терминов и сложных слов.

Сильные и слабые стороны флегматика

Положительные качества

**устойчивость
постоянство
терпеливость
надёжность**

Отрицательные качества

**медлительность
безразличие
сухость**

Подходящая работа

- ❖ **Способность флегматиков неторопливо и без паники проанализировать положение незаменима в стрессовых ситуациях.**
- ❖ **Поэтому из них получаются высококлассные экономисты, бухгалтеры, делопроизводители. С другой стороны, эта же самая черта делает не возможной для них карьеру хирурга и менеджера, но они прекрасно подойдут для роли терапевта и главного бухгалтера**

Рекомендуемые профессии:

***механик, электрик, инженер, агроном, научные: ботаник, астроном, физик, математик.
и т.д.***

Знаменитые представители флегматического темперамента



Портрет меланхолика

- ❖ Робкий, застенчивый, неуверенный в себе;
- ❖ не умеет приспособливаться, быстро устает;
- ❖ романтичный, тонко чувствующий;
- ❖ тревожный, ранимый.

Отличительные черты:

▣ **Слабое рукопожатие**, за край ладони, кисть руки нежная, взгляд опущен вниз, плечи сутулые, живот втянут;

Тихий и слабый голос, плавные и медленные движения;

▣ **Походка медленная**, иногда с остановками без причины.

Сильные и слабые стороны меланхолика

Положительные качества

**доброжелательность
сочувствие к людям**

Отрицательные качества

**низкая
работоспособность
замкнутость
застенчивость**

Подходящая работа

- ❖ Меланхоликам не следует выбирать работу, где требуется постоянное общение с людьми, так как «общение» с компьютерами у них выходит намного лучше.
- ❖ Опасен такой тип темперамента и в роли водителя общественного транспорта или монтажника-верхолаза.
- ❖ Напряженная работа врача, особенно хирурга, спасателя, летчика, диспетчера приведет меланхолика к истощению нервной системы и ухудшению здоровья.

Рекомендуемые профессии:

*педагог, деятель искусств,
копировщик рисунков, композитор, геолог,
зоотехник, бухгалтер, специалист по машинописи,
автослесарь, слесарь, токарь, радиомеханик и т.д.*

Знаменитые представители меланхолического темперамента



**Опишите тип темперамента, используя
схему ответа:**

	План выступления	Пояснение
Позиция	Я считаю...	В чем заключается ваша точка зрения
Обоснование	...потому, что....	На чем она основана (довод)
Пример	...например....	Подтвердите довод фактами
Следствие	...поэтому....	Сделайте вывод на основании вашей точки зрения



Сенсорные системы

2



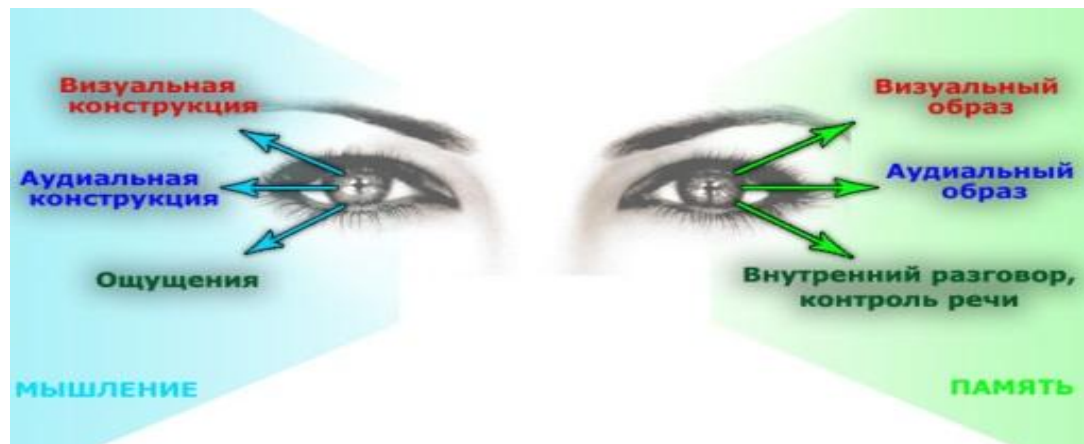


Визуалы - люди, воспринимающие большую часть информации с помощью зрения.

Аудиалы - те, кто в основном получает информацию через слуховой канал.

Кинестетики - люди, воспринимающие большую часть информации через другие ощущения (обоняние, осязание и др.) и с помощью движений.

Как определить сенсорную систему? На что обратить внимание?



- словарь общения;
- направление взгляда;
- особенности внимания;
- особенности запоминания

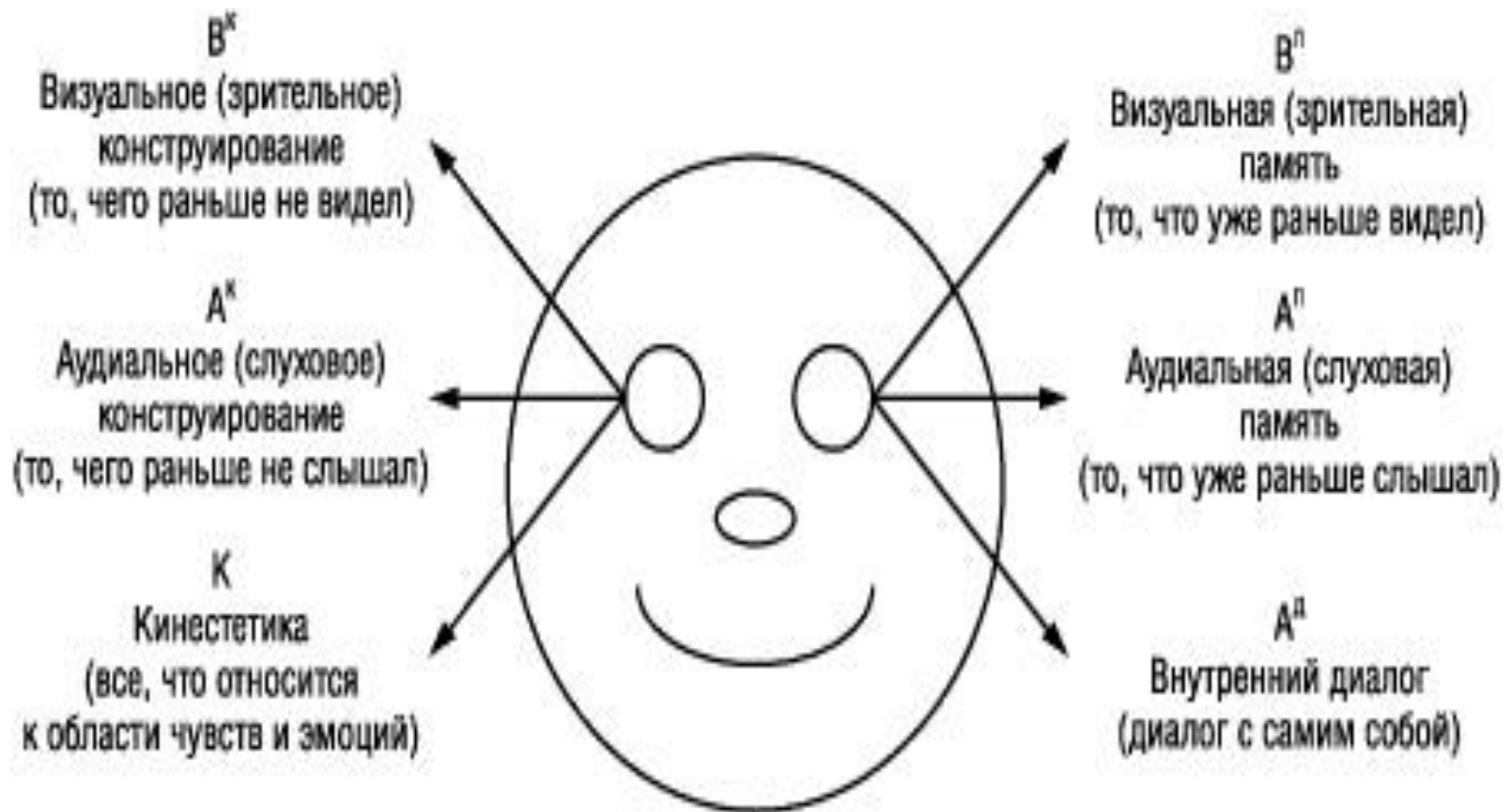
Словарь общения

Визуал в своей речи употребляет существительные, глаголы, прилагательные, связанные, в основном, со зрением: **смотреть, наблюдать, картина, на первый взгляд, прозрачный, яркий, красочный, как видите и т.д.**

Для **аудиала** характерно употребление слов, связанных со слуховым восприятием: голос, послушайте, обсуждать, молчаливый, **тишина, громкий, благозвучный и т. д**

Словарь **кинестетика** в основном включает слова, описывающие чувства или движения: **схватывать, мягкий, теплый, прикосновение, гибкий, хороший нюх.**

Направление взгляда



Особенности внимания

- ❖ **кинестетику** вообще трудно концентрировать свое внимание, и его можно отвлечь чем угодно;
- ❖ **аудиал** легко отвлекается на звуки;
- ❖ **визуалу** шум практически не мешает.

Особенности запоминания

- ❖ **Визуал** помнит то, что видел, запоминает картинками.
- ❖ **Аудиал** - то, что обсуждал; запоминает слушая.
- ❖ **Кинестетик** помнит общее впечатление, запоминает двигаясь.
- ❖

Специалисты говорят:

- ❖ от **визуала** можно требовать быстрого решения задач;
- ❖ от **аудиала** - немедленного повторения услышанного;
- ❖ от **кинестетика** лучше не ждать ни того, ни другого - он нуждается в другом отношении, ему нужно больше времени и терпения со стороны окружающих.

Для выполнения работы рекомендуется:

- ◆ - **визуалу** разрешить иметь под рукой листок, на котором он в процессе осмысления и запоминания материала может чертить, штриховать, рисовать и т.д.;
- ◆ - **аудиалу** не делать замечания, когда он в процессе запоминания издаёт звуки, шевелит губами - так ему легче справиться с заданием;
- ◆ - **кинестетика** не заставлять сидеть долгое время неподвижно; обязательно давать ему возможность моторной разрядки (сходить за чем-нибудь, в другую комнату и т.д.); запоминание у него легче происходит во время движения.

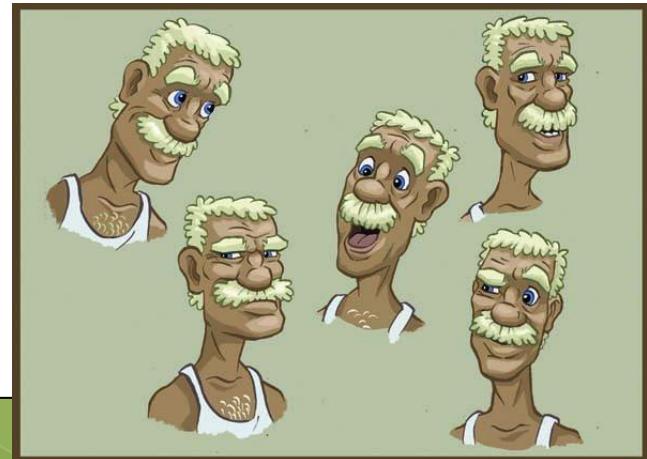
Как общаться ?

- ❖ **С визуалом:** используя слова, описывающие цвет, размер, форму, местоположение; выделяя цветом различные пункты или аспекты содержания; записывая действия, используя схемы, картинки, фотографии, таблицы, наглядные пособия и др.; покажите руками, какого это размера и где расположено.
- ❖ **С аудиалом:** используя вариации голоса (громкость, паузы, высоту), отражая телом ритм речи (особенно головой) со скоростью, характерной для этого типа восприятия;
- ❖ **С кинестетиком:** используя жесты, прикосновения и типичную для них медленную скорость мыслительных процессов; помнить, что кинестетики обучаются посредством мышечной памяти; позволять им проигрывать в ролях части вашей информации.

Характер

Характер — это психическое свойство личности, определяющее линию поведения человека и выражающееся в его отношениях: к окружающему миру, труду, другим людям, к самому себе.

Несмотря на то что характер складывается из множества различных черт, он не является их механической суммой. Различные черты, входящие в характер, связаны друг с другом и создают целостную его структуру, которую можно рассмотреть в общепсихологическом, типологическом аспектах, а также в аспекте индивидуальных особенностей.



3

Черты характера



Сущность характера проявляется в отношении:

- 1) к окружающему миру, собственности (здесь можно выделить такие черты характера, как «принципиальность и беспринципность», «щедрость-жадность», «бережливость-расточительность», «аккуратность-неряшливость»);**
- 2) деятельности (здесь проявляются такие качества, как «деятельный- бездеятельный», «трудолюбивый-ленивый», «ответственный - безответственный,»);**
- 3) к другим (здесь можно выделить такие черты характера, как «общительность-замкнутость», «правдивость-лживость», «тактичность-грубость»);**
- 4) к самому себе (здесь можно выделить такие черты характера, как «скромность-самовлюблённость», «самокритичность-самоуверенность», «гордость-смирение», «альтруист-эгоист»).**

- **Характер человека создается в процессе развития на протяжении всего жизненного пути.**
- **Формирование характера происходит под воздействием не только жизненного опыта, но и собственного мировоззрения, убеждений, привычек.**
- **На воспитание характера большое влияние оказывает наличие учителей в лице старших товарищей, близких по духу родственников или просто хороших друзей.**
- **Одним из наиболее эффективных средств формирования характера является труд, как общественный, так и индивидуальный, поскольку любая деятельность предполагает постановку целей и стремление к результату.**



Структура характера

Характер человека не представляет собой чисто случайной совокупности различных свойств. Отдельные свойства характера зависят друг от друга, связаны друг с другом, образуют целостную организацию. Такая целостная организация называется структурой характера.

В. Н. Мясищев включают в структуру характера такие пары свойств:

- уравновешенность – неуравновешенность;**
- сензитивность – агрессивность;**
- широту – узость;**
- глубину – поверхностность;**
- богатство, содержательность – бедность;**
- силу – слабость.**



**Мясищев
Владимир
Николаевич
(1893-1973)**



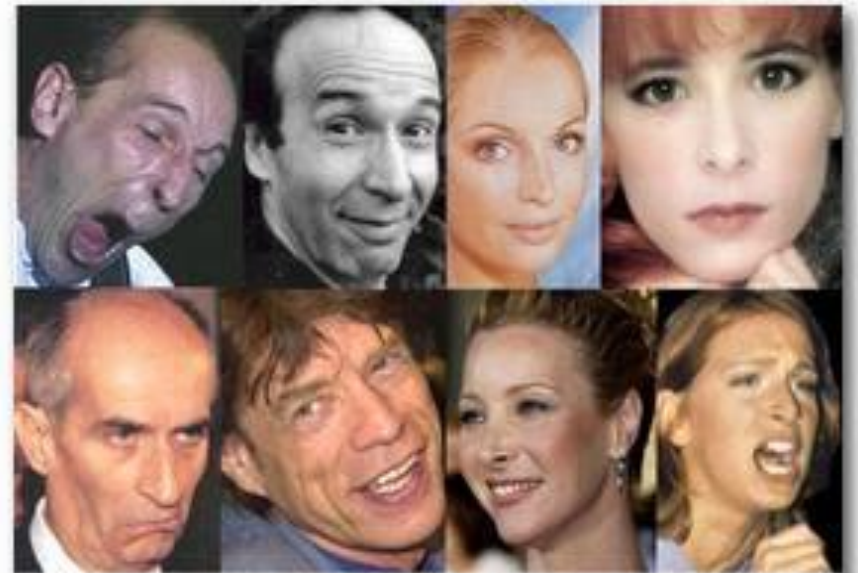
сангвиники



меланхолики



флегматики



холерики