

Федеральное государственное автономное образовательное учреждение
высшего образования Первый Московский государственный
медицинский университет имени И.М. Сеченова
Министерства здравоохранения Российской Федерации
(Сеченовский Университет)
Институт общественного здоровья им. Ф.Ф.Эрисмана

ЛАКТАЦИЯ

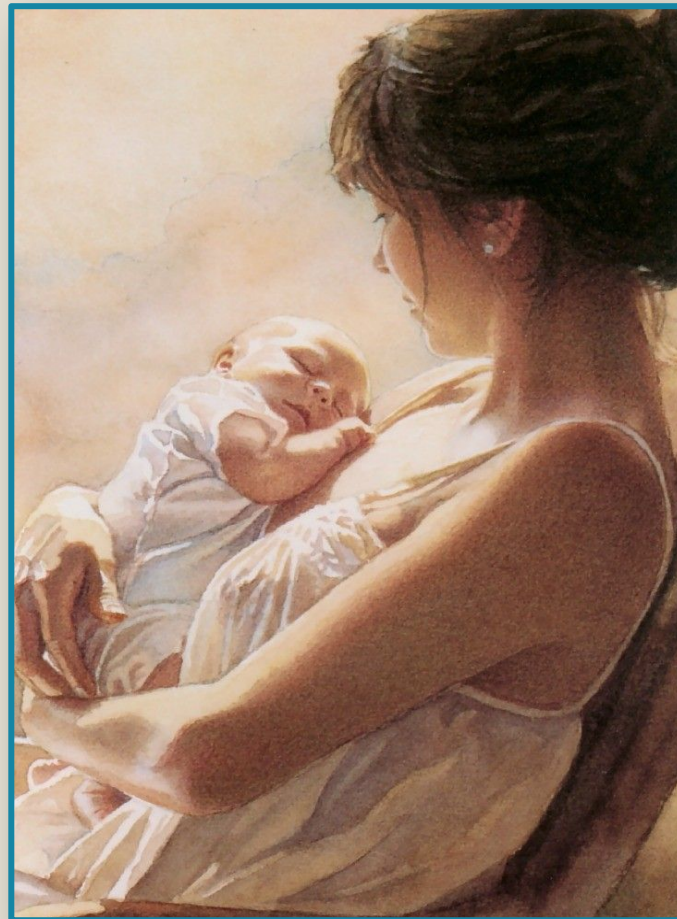
АВТОРЫ:

ВОЛКОВА ВАСИЛИСА ВАЛЕРЬЕВНА СТУДЕНТКА 3
КУРСА ИОЗ 4 ГРУППЫ,
КОЛОДИНА ДИАНА ВИКТОРОВНА СТУДЕНТКА 3
КУРСА ИОЗ 4 ГРУППЫ

ГРУДНОЕ ВСКАРМЛИВАНИЕ

ВОЗ определяет исключительно грудное вскармливание - как вскармливание грудным молоком, без дополнения рациона ребенка другой жидкостью, твердой пищей, за исключением лечебных средств или витаминных препаратов.

Грудное вскармливание необходимо начинать в течение первого часа после рождения и продолжать до 1 года.

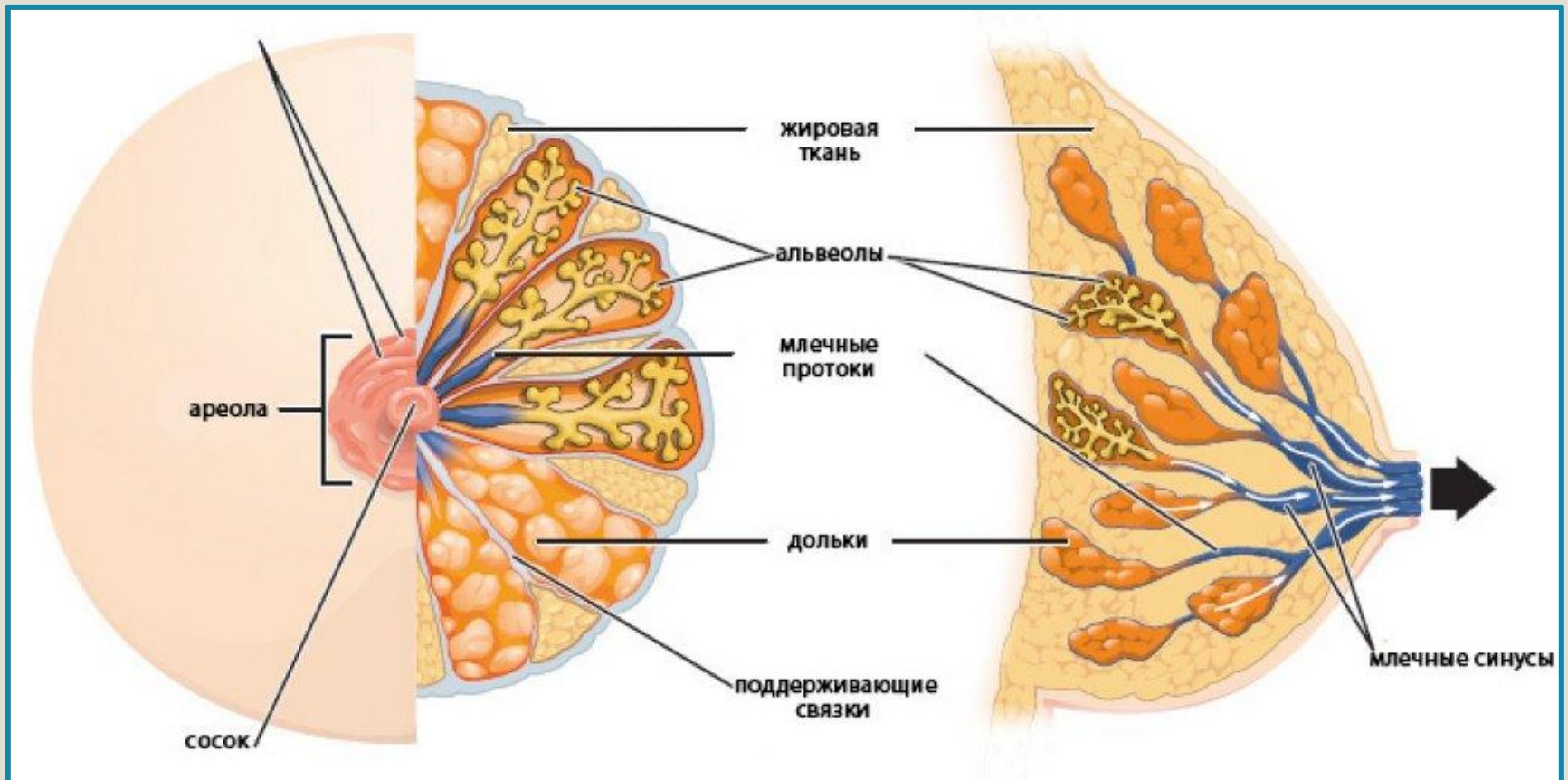


Анатомия молочной железы и секреция молока

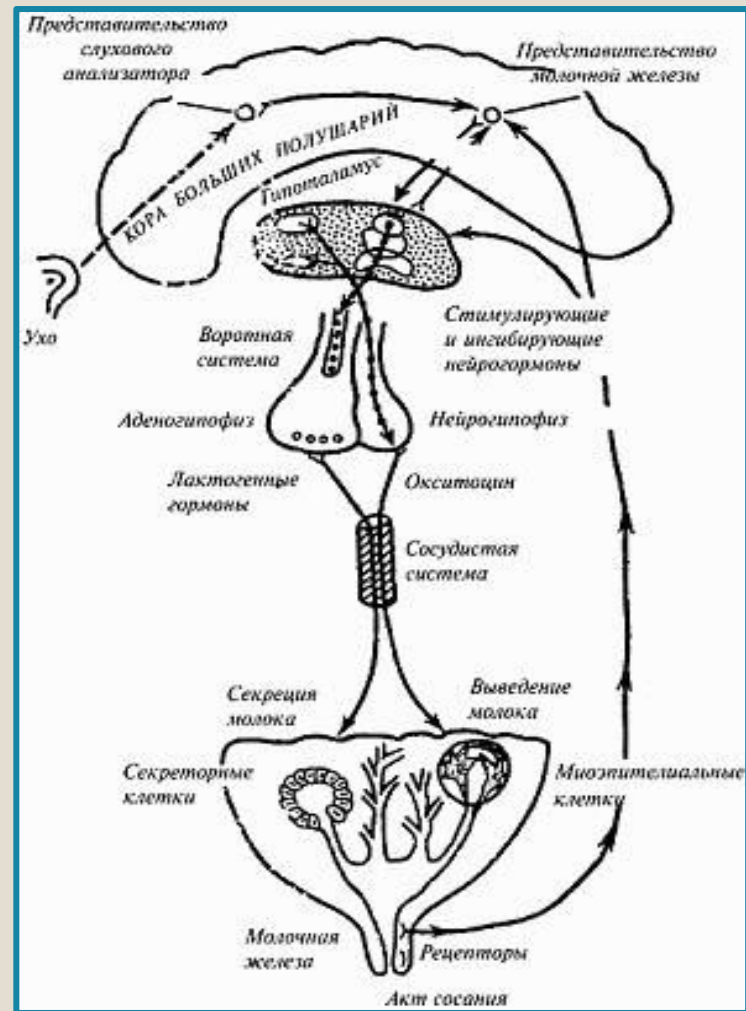
- Молочная железа состоит из железистой и жировой ткани. В ее структуре различаемы альвеолы – это маленькие мешочки, состоящие из клеток секретирующих молоко.
- Под действием гормона пролактина эти клетки вырабатывают молоко. Вокруг альвеол находятся мышечные клетки, их сокращения приводит к выделению молока.
- Молоко течет через протоки, ведущие к соску, которые сливаются в нижней части ареолы, образуя лактоформные синусы.



Анатомия молочной железы и секреция молока



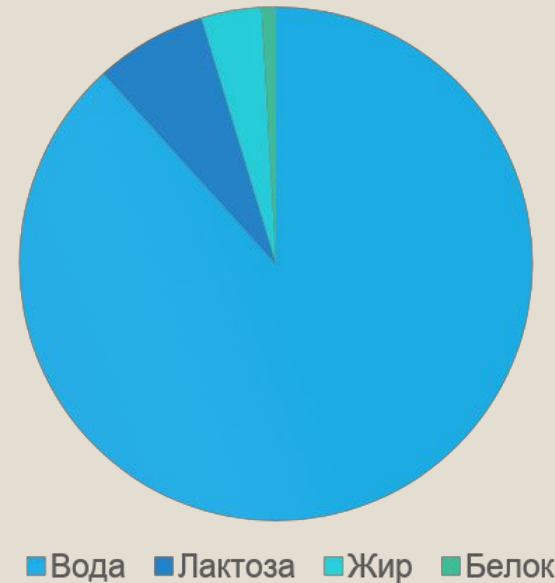
- Ареола и сосок содержат много нейро -рецепторов.
- В ареоле находится железа Монтгомери, которая вырабатывает маслянистую жидкость для защиты кожи соска.
- В процессе образования молока участвуют 2 рефлекса: 1) образования и 2)выделения молока, в котором принимают участие гормоны гипофиза (пролактин и окситоцин). Пролактин стимулирует секрецию молока, а окситоцин стимулирует выделение молока.



СОСТАВ МОЛОКА

Грудное молоко

- впервые 1-6 дней называется молозивом,
- с 6 дня до 14 дня – переходное молоко,
- с 14 дня – зрелое молоко.



МОЛОЗИВО

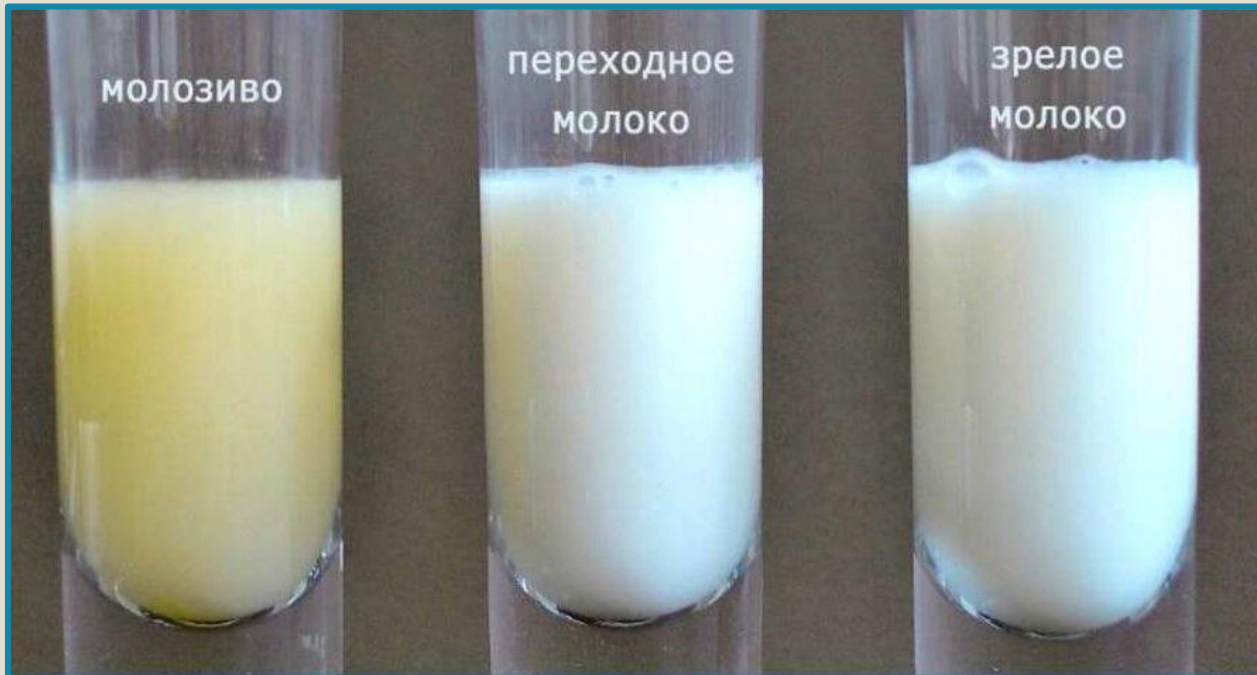
Начиная с 7 месяца внутриутробной жизни и впервые 4-6 дней после рождения, молочная железа секретитрует молоко называемое молозивом. Оно густое, желтого цвета, с высокой плотностью. Впервые дни состав протеинов больше в 6-7 раз, а количество лактозы и липидов меньше чем в зрелом молоке. Концентрация витамина А в 2-10 раз больше, витамина С в 2-3 раза, больше и содержание витамина Е, К, минералов, иммуноглобулина А. Молозиво – это как первая вакцина для ребенка. При кипячении сворачивается.

ПЕРЕХОДНОЕ МОЛОКО

Начиная с 4-5 дня после рождения до 12-14 дня, молочная железа секретирует транзитное молоко, которое имеет плотность меньше, чем молозиво, больше лактозы, меньше иммуноглобулинов, витаминов.

ЗРЕЛОЕ МОЛОКО

Начиная с 14 дня, молочная железа секретирует – зрелое молоко. Молоко по своему составу отличается у различных мам, молоко также отличается из разных желез.



ПРОТИВОПОКАЗАНИЯ КОРМЛЕНИЮ ГРУДЬЮ

1. Временные:

А) Со стороны матери:

- Трещины сосков
- Маститы, абсцесс молочной железы
- Антибактериальное лечение (тетрациклины, хлорамфеникол, сульфаниламиды).

Б) Со стороны ребенка:

- Аллергия на материнское молоко
- Тяжелое состояние ребенка

2. Постоянные:

А) Со стороны матери

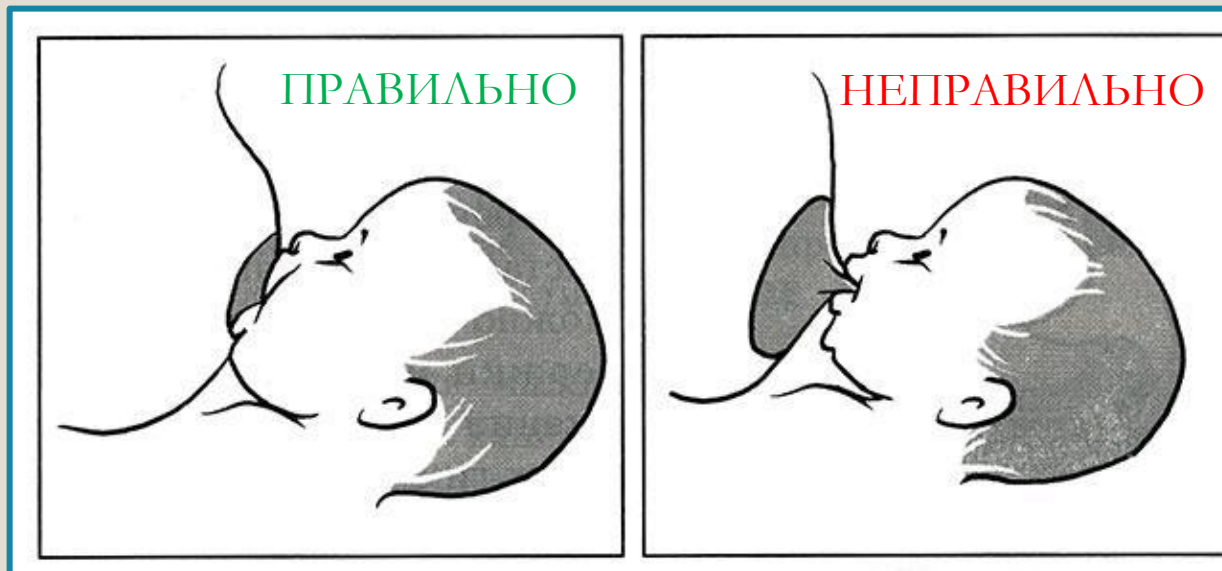
- Тяжелые инфекционные заболевания (туберкулез, СПИД, гепатит, малярия, сердечная недостаточность).
- Нервно-психические заболевания.
- Эндокринная патология (сахарный диабет, тиреотоксикоз, новая беременность 20 недель).

Б) Со стороны ребенка

- Врожденная непереносимость молока
- Фенилкетонурия
- Врожденная галактоземия.

Признаки правильного прикладывания ребенка к груди матери

- Рот ребенка широко открыт
- Губы ребенка вывернуты наружу
- Губы ребенка захватывают большую часть ареолы: верхняя часть ареола видна больше, чем нижняя
- Подбородок ребенка касается груди матери



Четыре признака правильного прикладывания к груди



10 ШАГОВ УСПЕШНОГО ВСКАРМЛИВАНИЯ

- Строго придерживаться установленных правил грудного вскармливания и регулярно доводить информацию о них медицинскому персоналу.
- Обучать мед. персонал необходимым навыкам для осуществления на практике грудного вскармливания.
- Информировать всех беременных женщин о преимуществах и технике грудного вскармливания.
- Помогать матерям начинать кормить впервые (30 минут после родов).
- Показать матери как кормить грудью, как сохранять лактацию и сцеживать молоко, если мама и ребенок находятся отдельно.



- Не давать новорожденным никаких заменителей грудного молока, за исключением клинических показателей.
- Практиковать круглосуточное пребывание матери и новорожденного в одной палате.
- Поощрять методику свободного вскармливания, т. е по требованию ребенка, а не по расписанию.
- Не давать новорожденному сосок, бутылочек.
- Поощрять организацию групп поддержки грудного вскармливания и направлять в эти группы женщин.



Достоверные признаки недостаточного получения ребенком грудного молока



Прибавка массы тела меньше 500 г за месяц



Мочевыделение ребенка меньше 6 раз в день



Моча желтая и концентрированная с резким запахом.

Преимущества грудного вскармливания для ребёнка

Способствует
гармоничному росту
и интеллектуальному
развитию ребенка

Способствует
психоэмоциональному
развитию и
формированию
положительных черт
ребенка

Предупреждает
возникновение
ожирения, аллергии,
диабета, ССЗ в более
старшем возрасте

Надежно защищает от
желудочно-кишечных
и респираторных
инфекций, пневмонии

Препятствует
возникновению
рахита, анемии

Полноценное
питание

Легкая
усвояемость

Преимущества грудного вскармливания для матери

Помогает избежать
новой беременности в
первые месяцы после
родов

Снижает риск развития
злокачественных
новообразований
молочной железы и
яичников

Предупреждает
развитие лактостаза
и мастита

Предупреждает
послеродовое
кровотечение,
способствуя
сокращению матки

Сохраняет бюджет
семьи, укрепляет
семейные узы



**СПАСИБО ЗА
ВНИМАНИЕ!**