



МИНИСТЕРСТВО СЕЛЬСКОГО ХОЗЯЙСТВА РОССИЙСКОЙ ФЕДЕРАЦИИ
ФЕДЕРАЛЬНОЕ ГОСУДАРСТВЕННОЕ БЮДЖЕТНОЕ ОБРАЗОВАТЕЛЬНОЕ УЧРЕЖДЕНИЕ ВЫСШЕГО
ОБРАЗОВАНИЯ «РОССИЙСКИЙ ГОСУДАРСТВЕННЫЙ АГРАРНЫЙ УНИВЕРСИТЕТ –
МСХА имени К.А. ТИМИРЯЗЕВА» (ФГБОУ ВО РГАУ - МСХА имени К.А. Тимирязева)

Институт мелиорации, водного хозяйства
и строительства им. А.Н.Костякова
Кафедра мелиорации и рекультивации земель

РАБОТА ПО КУРСУ "УСТОЙЧИВОЕ РАЗВИТИЕ"
НА ТЕМУ:
УСТОЙЧИВОЕ РАЗВИТИЕ ТВЕРСКОЙ ОБЛАСТИ

Выполнила
студентка 2 курса 222-ДБ
группы Тарасова Т.А.
Руководитель:
д.т.н., проф. Шабанов В.В.

Москва, 2018

Введение

На законодательном уровне в Российской Федерации закреплено следующее определение:

- ▶ Устойчивое развитие территорий – обеспечение при осуществлении градостроительной деятельности безопасности и благоприятных условий жизнедеятельности человека, ограничение негативного воздействия хозяйственной и иной деятельности на окружающую среду и обеспечение охраны и рационального использования природных ресурсов в интересах настоящего и будущего поколений (ст.1. п.3. Градостроительный кодекс Российской Федерации от 29 декабря 2004 г. №190-ФЗ// "Российская газета" от 30 декабря 2004 г. №290, (с изм. – Федеральный закон от 3 августа 2018 г. №342-ФЗ).

Целями и задачами данной работы является:

- ▶ осуществить анализ географических данных исследуемого региона;
- ▶ анализ климатических факторов, растительности, животного мира, водного потенциала с точки зрения управления ресурсами и экономики;
- ▶ анализ современной экономической ситуации и построение возможных перспектив по вектору устойчивого развития территории;

География Тверской области

- ▶ Тверская область расположена в северо-западной части России. Территория области составляет 84.2 тыс. км²; является одной из самых больших по площади областей Европейской части страны.
- ▶ Граничит на севере с Вологодской областью, на северо-западе – с Новгородской, на востоке – с Ярославской, на западе – с Псковской, на юге – со Смоленской и на юго-востоке – с Московской. Расстояние от областного центра до Москвы составляет 167 км, до Санкт-Петербурга — 485 км

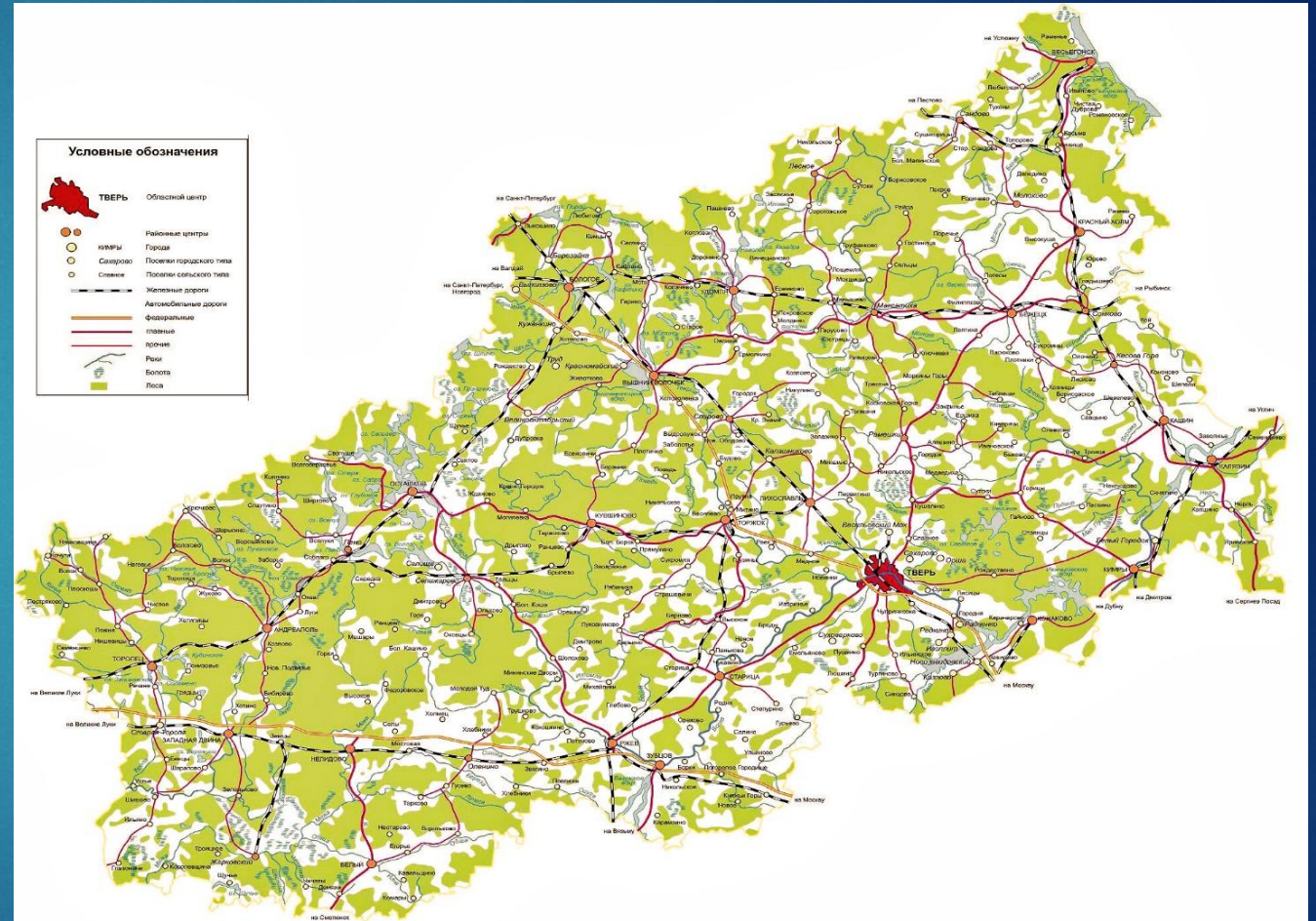


Рис. 1 - Карта Тверской области

Климат, почвы, водные ресурсы

- ▶ **Климат** Тверской области умеренно-континентальный. Формируется под влиянием солнечной радиации и циркуляции атмосферы, выраженной в преобладании западного переноса воздушных масс.
 - ▶ Среднегодовая температура воздуха составляет $4,2^{\circ}\text{C}$, варьируется в течение года от $-10,3^{\circ}\text{C}$ в январе до $+17,4^{\circ}\text{C}$ в июле.
 - ▶ Среднегодовая роза ветров указывает на то, что преобладающими направлениями ветра являются западные и южные.
 - ▶ Среднегодовая скорость ветра – $4,5$ м/с.
 - ▶ Среднее количество осадков по области колеблется от 560 до 720 мм.
- Наибольшую площадь в Тверской области занимают подзолистые **почвы**, особенно один из их подтипов - дерново-подзолистые (примерно три четверти всей области). Часто встречаются болотно-подзолистые (заболоченные) и торфяные болотные почвы. Наиболее плодородные земли находятся на востоке Тверской области, в Кашинском и Калязинском районах. У них кислая реакция от 4 до 5 pH, и в большинстве случаев они переувлажнены.

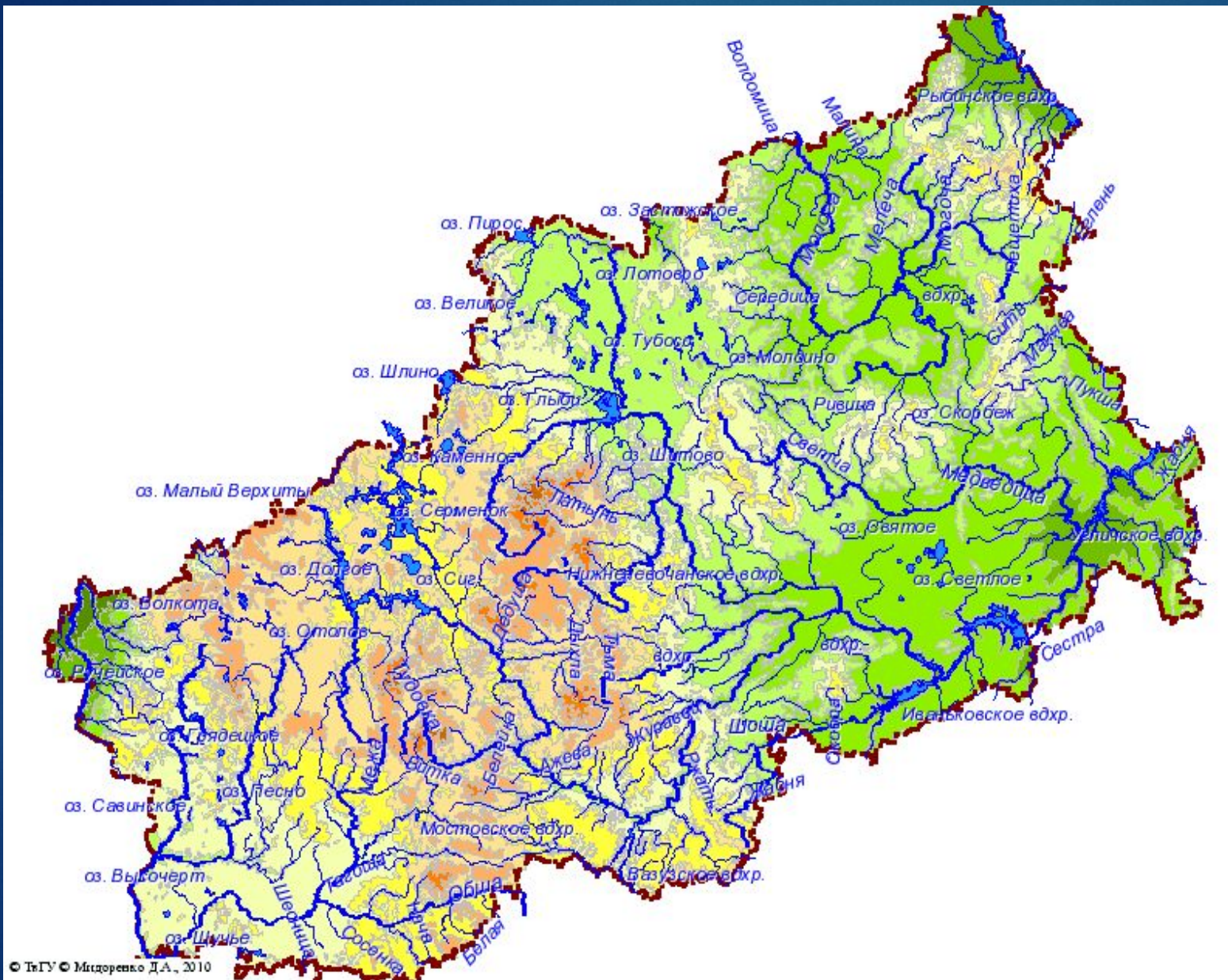


Рис. 2. – Гидрографическая сеть Тверской области

Тверская область имеет густую **речную сеть**. Средняя ее густота – $0,2 \text{ км/км}^2$,. Несколько гуще, $0,3\text{--}0,35 \text{ км/км}^2$, реки и речушки расположены на западе и северо-западе области. На юго-востоке густота речной сети уменьшается до $0,12\text{--}0,15 \text{ км/км}^2$. Всего в области насчитывается около 800 рек, с общей длиной свыше 17 тыс. км. Основной тип питания рек – снеговое (более 50%), дождевое питание – 15-20%, остальное - грунтовое питание. Летняя межень со второй половины июня до середины августа.

ООПТ, растительный и животный мир

- ▶ Территория Тверской области расположена в лесной зоне, в подзоне южной тайги, переходящей в смешанные широколиственно-хвойные леса. В растительном покрове области насчитывается более 1000 видов высших растений – это деревья, кустарники, кустарнички и травы. Естественный растительный покров сильно нарушен и изменен человеком, и всё же, Тверская область – одна из самых лесистых в Европейской части России, массивы лесов покрывают более половины (54%) ее площади (4.5 млн га)
- ▶ на территории Тверской области зарегистрировано 392 вида позвоночных животных (включая акклиматизированные виды); из них рыб и круглоротых — 52, земноводных — 10, пресмыкающихся — 6, млекопитающих — 66 видов. Фауна беспозвоночных пока не инвентаризирована и приблизительно насчитывает несколько десятков тысяч видов.
- ▶ В Тверской области образовано более 1002 особо охраняемые природные территории (ООПТ), из которых 1 государственный природный биосферный заповедник (Центрально-Лесной ГПБЗ), 1 госкомплекс со статусом национального парка «Завидово», 579 государственных природных заказника, 422 памятника природы, 1 ботанический сад. Площадь ООПТ приблизительно 1,2 млн. га, что составляет около 14 % от площади области.

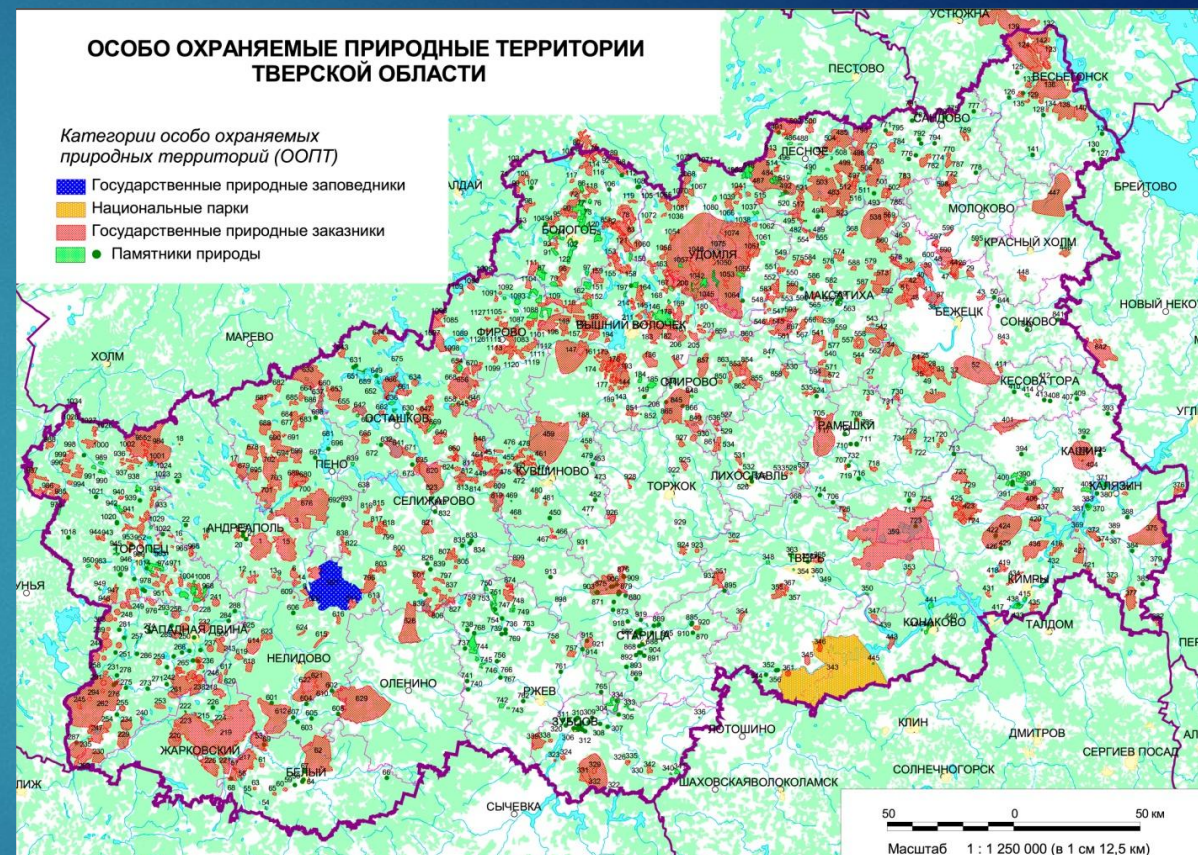


Рис.3 – Карта-схема ООПТ Тверской области

Экономика Тверской области

- ▶ Тверская область включает в себя 36 административных районов, 23 города, в том числе 12 областного подчинения. Административным центром области является город Тверь, население которого составляет более 400 тысяч человек
- ▶ Сегодня Тверская область сформировалась как развитый туристский регион. Тверскую область отличает выгодное экономико-географическое положение – между двумя историческими столицами России Москвой и Санкт-Петербургом, развитая транспортная инфраструктура, большой историко-культурный и природно-рекреационный потенциал, составляющие основу туристских ресурсов региона. По территории тверского региона проходят многочисленные межрегиональные туристские маршруты.
- ▶ Региональный промышленный комплекс составляет основу экономики Тверской области. Около 30% валового регионального продукта Тверской области произведено предприятиями промышленности
- ▶ В структуре производства продукции сельского хозяйства животноводство занимает 66,1 %, растениеводство – 33,9 %. Валовой объем производства продукции сельского хозяйства в Тверской области по итогам 2016 года составил 31,8 млрд рублей, что в сопоставимых ценах составляет 118,8 % к уровню 2015 года

Перспективы экономики по вектору устойчивого развития

- ▶ Тверская область обладает огромным не только экономическим, но природно-ресурсный потенциал. Значительная часть области относится к Волжско-Каспийскому бассейну, благодаря чему имеется возможность прямого водного сообщения со всеми его городами и экономическими районами – это удобство логистики. Можно перевозить грузы, хоть и небольшие не только по дорогам, но и по рекам.
- ▶ Во-первых, производство. Перечень предприятий приведен большой, но, конечно, в работе обозначены только самые крупные предприятия. На каждом предприятии, которое оказывает воздействие на окружающую среду, необходимо создание экологического отдела с добросовестными специалистами, которые стремились бы не только к получению прибыли, но и к сохранению природного потенциала области. Вокруг крупных предприятий создавались бы санитарно-защитные зоны, использовалось бы оборотное водоснабжение или максимальная очистка сточных вод при сбросе в водоем или воздуха при выбросах в атмосферу. Так же необходимо усиление надзорных мер и отчетности, исключение коррупции как факта.
- ▶ Во-вторых, усиление надзора не только за промышленными предприятиями, но и за особо охраняемыми природными территориями области, усиление надзора за охотничьими угодьями и проч., в целях недопущения охоты на вымирающие виды животных и птиц.
- ▶ В-третьих, развитие экологического воспитания в детских садах, школах и университетах. Молодое и подрастающее поколение должно осознавать, как важно сохранять ресурсы родных просторов.
- ▶ В-четвертых, необходимо проанализировать одну из таких острых проблем, как твердые бытовые отходы. Современное общество – общество потребления, в следствие чего бытовые отходы создаются ежечасно. В современных условиях, как известно, отходы захороняют, однако это не значит, что это верно. Стоимость одного мусороперерабатывающего завода составляет от 20 до 100 миллионов рублей в зависимости от мощностей, что вполне по силам Правительству Тверской области. Помимо сохранения природной среды, это еще и рабочие места. Старые полигоны необходимо будет рекультивировать.
- ▶ В-пятых, развитие сельского хозяйства. Почвы Тверской области не очень богаты на плодородие, однако в некоторых районах можно развивать сельское хозяйство. Можно выращивать корневые культуры, такие как морковь, свекла, картофель; вполне комфортно себя будет чувствовать белокочанная капуста. Однако опять же, для реализации таких планов нужны рабочие руки, достойный уровень зарплаты труда. Средняя оплата труда сельского жителя Тверской области от 10 до 20 тысяч рублей. При правильном ведении сельского хозяйства, можно обеспечить такую оплату труда без ущерба для экономики региона; обеспечить население области дешевыми продуктами, что немаловажно, учитывая, что в ближайшие три года после утверждения бюджетного плана, роста экономики не предвидится, в том числе и зарплат, в то время как коммунальные услуги, налоги и проч. будут стабильно продолжать свой рост.
- ▶ В-шестых, Тверская область считается одной из самых больших областей Европейской части России, ее пересекает один из основных логистических путей – трасса М-10, однако приехав в Тверскую область редко можно увидеть что-то новое или отреставрированное (исключения – объекты РПЦ), поскольку у региона не хватает бюджетных средств на приведение всего в надлежащий вид.

Спасибо за внимание!

Библиографический список

- ▶ "География Тверской области. Книга для учителя" под рук. А.А.Ткаченко; Тверской государственный университет, 1992 г.
- ▶ <http://www.тверскаяобласть.рф/tverskaya-oblast/> – сайт Правительства Тверской области.
- ▶ Государственный доклад об экологическом состоянии окружающей среды Тверской области за 2017 г. – Министерство природных ресурсов и экологии Тверской области.
- ▶ <http://mpr-tver.ru/deyatelnost-iogv/osobo-okhranyaemye-prirodnye-territorii/> – официальный сайт Министерства природных ресурсов и экологии Тверской области;
- ▶ <http://welcometver.ru/about> – туристическая справка о Тверской области;
- ▶ Государственный доклад об экологическом состоянии окружающей среды Тверской области за 2017 г. – Министерство природных ресурсов и экологии Тверской области;
- ▶ <http://www.region.tver.ru/tverskaya-oblast/turizm-i-otdykh/index.php> – туризм в Тверской области;
- ▶ <http://www.region.tver.ru/ekonomika-regiona/transportnaya-sistema-tverskoj-oblasti/set-avt/> – транспорт в Тверской области;
- ▶ <http://www.region.tver.ru/ekonomika-regiona/promyshlennost/kru-pre/> – промышленность Тверской области;
- ▶ <http://www.region.tver.ru/ekonomika-regiona/agropromyshlennyy-kompleks/> – АПК Тверской области;
- ▶ О социально-экономическом положении Тверской области в 2017 году. 2018: Доклад/Тверьстат – С., 2018 –161 с.