

# Русский авангард начала XX века. Стили и направления

# Направления русского авангарда

Направление	Идеологи и представители
абстракционизм	Василий Кандинский
лучизм	Михаил Ларионов и Наталья Гончарова
супрематизм	Казимир Малевич
аналитическое искусство	Павел Филонов
конструктивизм	Владимир Татлин

# Абстракционизм (беспредметное искусство)

- Одно из главных направлений в искусстве XX века.
- Структура произведения основывается на формальных элементах – линиях и цветовых пятнах.
- Произведения воплощают субъективные впечатления и фантазии художника, поток его сознания.
- Абстракционизм как высшая ступень изобразительного искусства создает формы, присущие только искусству.
- «Освобожденный» от копирования действительности, абстракционизм превращается в средство передачи непостижимого духовного начала мироздания, вечных «духовных сущностей», «космических сил».
- Геометрическая (логическая) абстракция создает пространство путем сочетания геометрических форм, цветных плоскостей, прямых и ломаных линий.
- Лирико-эмоциональная абстракция, в которой композиции организуются из свободно текущих форм и ритмов.

# Василий Васильевич Кандинский (1866-1944)



- Кандинский происходил из семьи нерчинских купцов, потомков каторжан. Его прабабушка была тунгусской княжной Гантимуровой, а отец был представителем древнего забайкальского (Кяхта) рода Кандинских, выводящих себя из фамилии князей мансийского Кондинского княжества.
- Карьеру художника Кандинский выбрал сравнительно поздно — в возрасте 30 лет. В 1896 г. он обосновался в Мюнхене и затем оставался в Германии до 1914 г.

# Василий Васильевич Кандинский



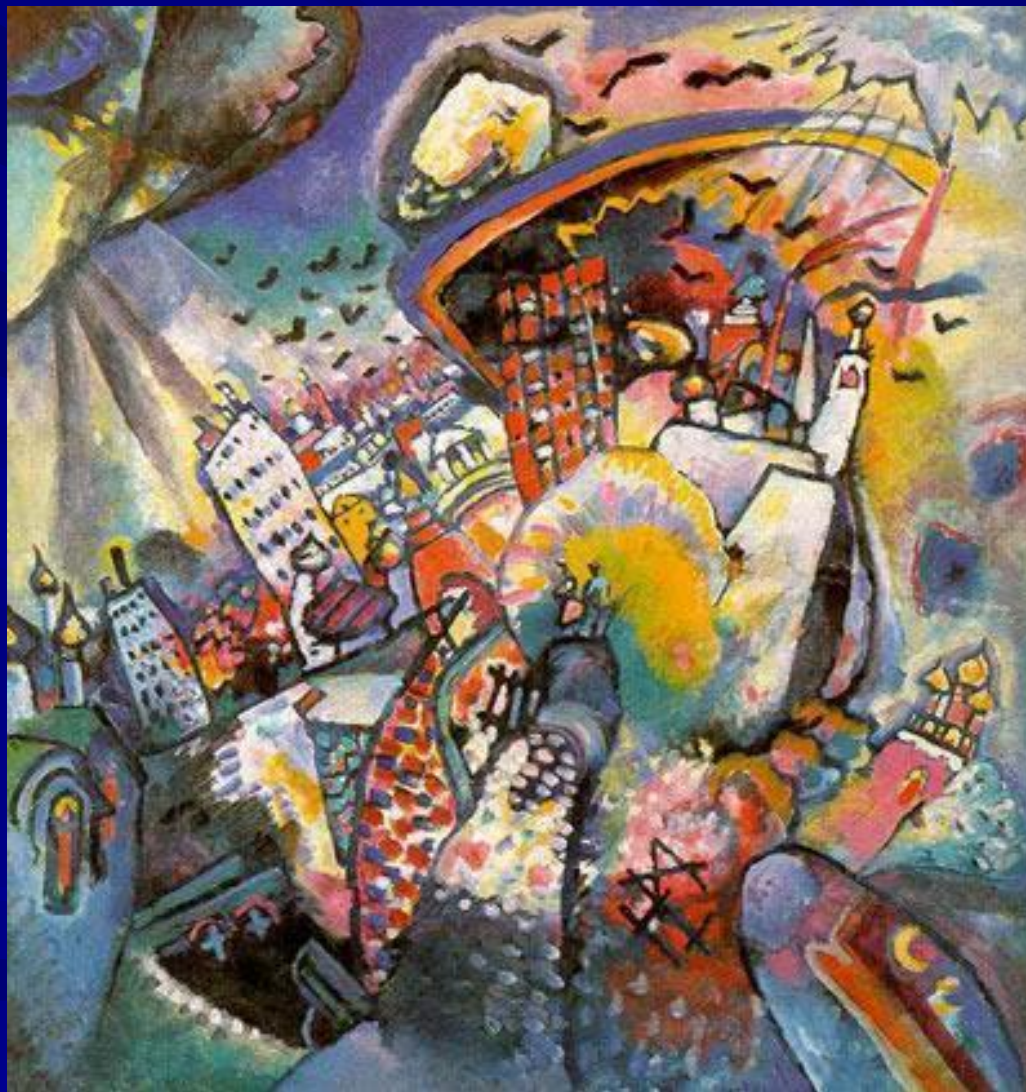
В.В. Кандинский. Композиция VII, 1913.  
Санкт-Петербург, Государственный Эрмитаж

# Василий Васильевич Кандинский



В.В. Кандинский. Доминирующая кривая. 1936.  
Нью-Йорк, Музей Соломона Гуггенхайма

# Василий Васильевич Кандинский



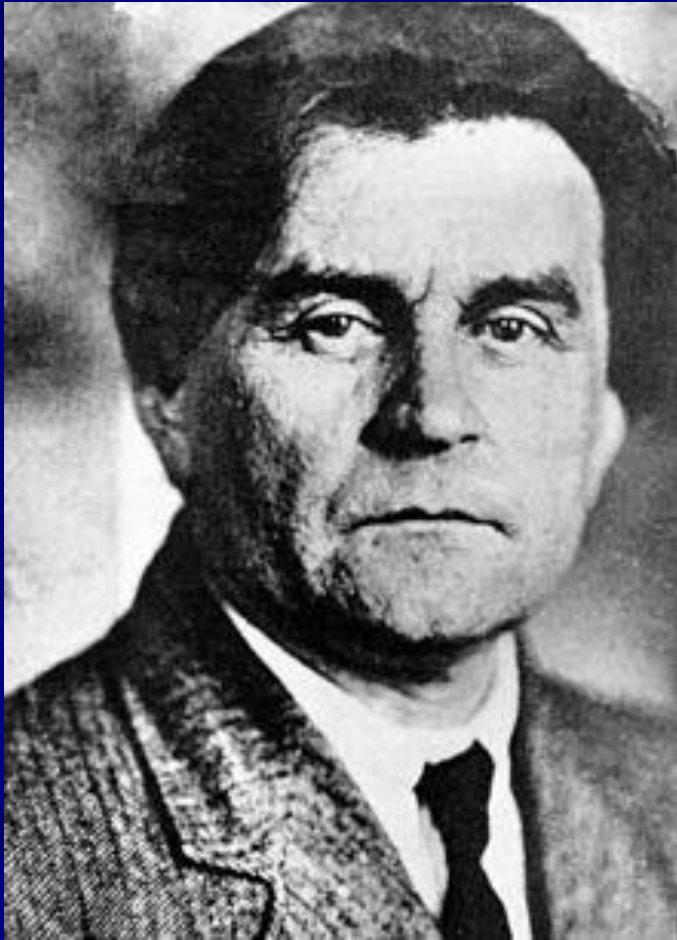
В.В. Кандинский. Москва. 1916

# Супрематизм

- Разновидность геометрической абстракции
- Структурными элементами композиции. являются разноцветные плоскости, круг, квадрат, прямоугольник, треугольник, крест.
- Сюжет, рисунок, пространственная перспектива в обычном понимании отсутствуют.
- Основной принцип выразительности – математически выверенная абстрактная композиция.
- Идеальные конструкции из геометрически и хроматически правильных элементов выражают абсолютные, «высшие» начала реальности, постигнутые интуицией художника.

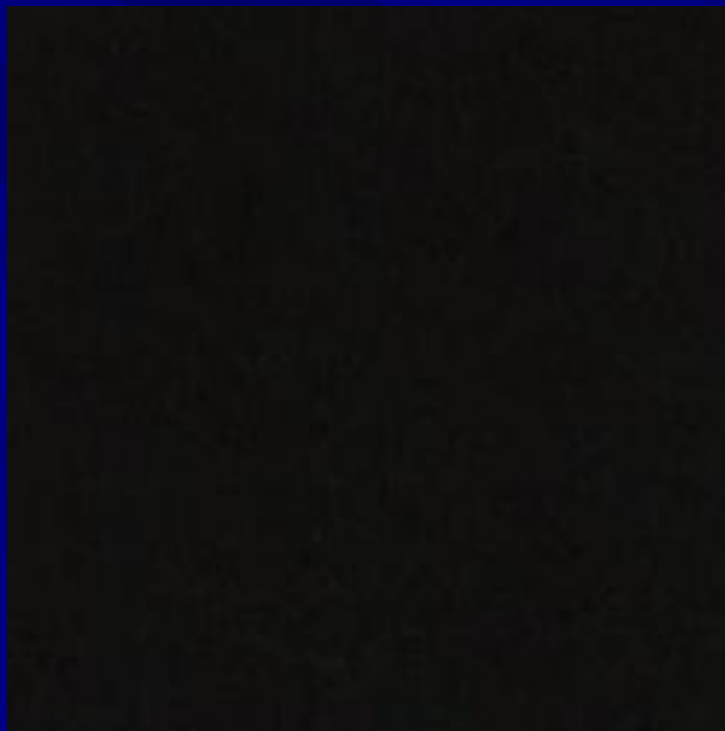


# Казимир Северинович Малевич (1879-1935)



- Казимир Малевич родился 11(23) февраля 1879 года в Киеве. Родители Малевича и сам он были поляками по происхождению. Отец работал управляющим на сахарном заводе известного украинского промышленника Терещенко. Мать Людвиг Александровна (1858—1942) была домохозяйкой.
- У четы Малевичей родилось четырнадцать детей, но только девять из них дожили до зрелого возраста. Казимир был первенцем.
- Рисовать начал учиться самостоятельно, после того, как в возрасте 15 лет мать подарила ему набор красок. В возрасте 17 лет некоторое время провёл в Киевской художественной школе Н. И. Мурашко.

# Казимир Малевич

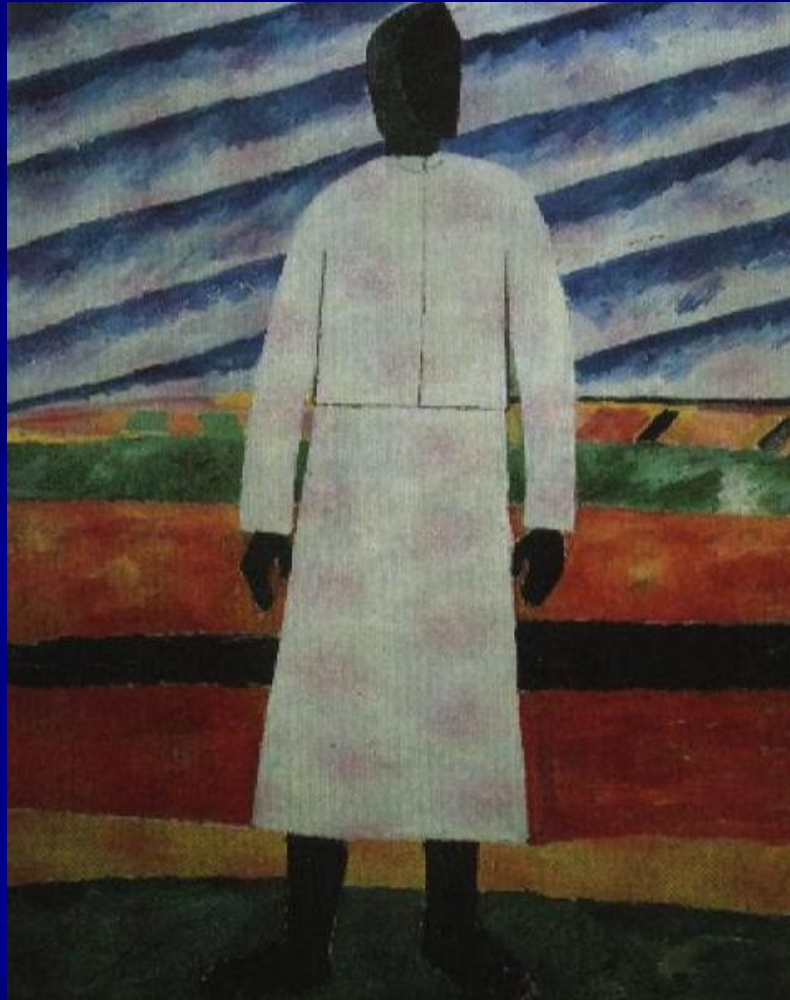


К. Малевич. Черный супрематический квадрат. 1913-1914. Государственный Русский музей. Санкт-Петербург



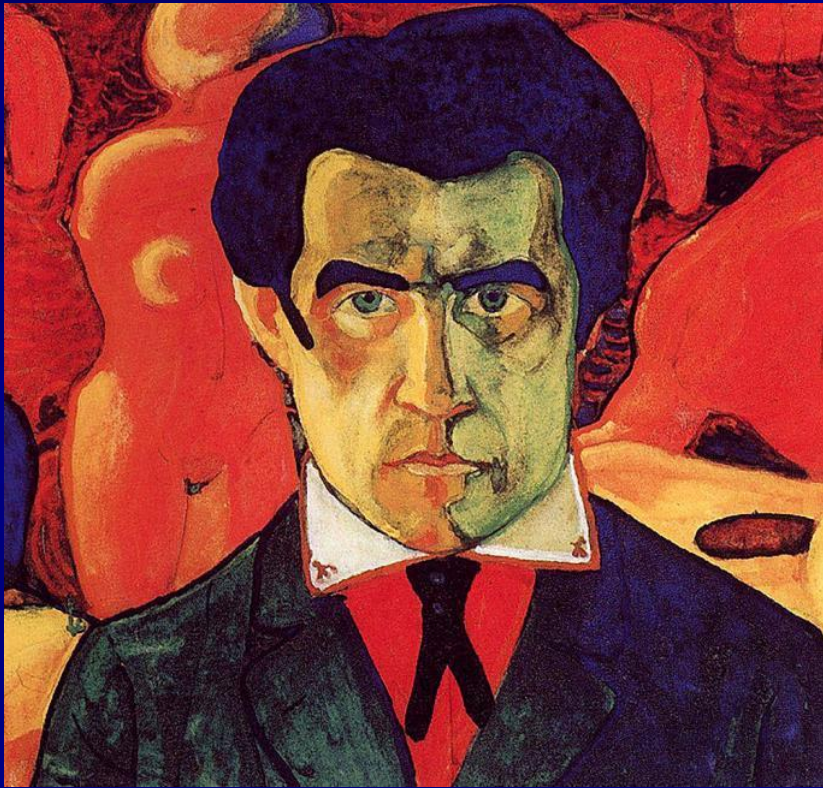
К. Малевич. Супрематическая композиция. 1916

# Казимир Малевич

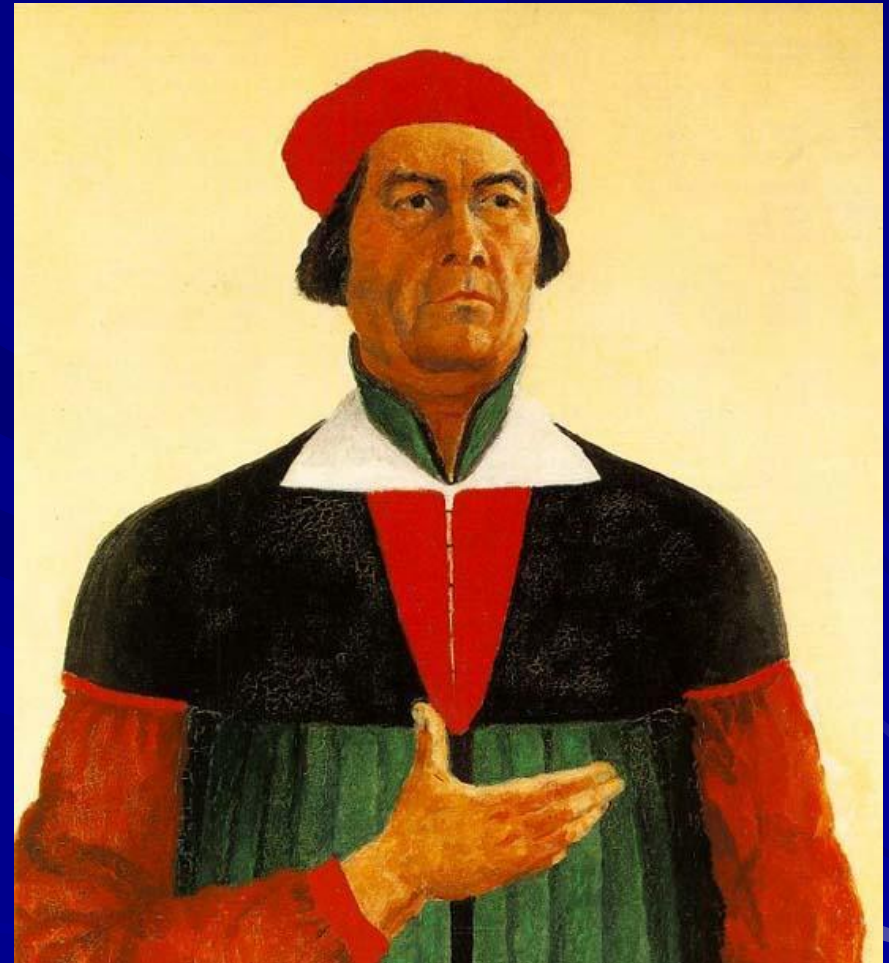


К. Малевич. Крестьянка. 1928-1932.  
Государственный Русский музей,  
Санкт-Петербург

# Казимир Малевич



К. Малевич. Автопортрет.  
Гуашь, бумага.  
1910. Государственная  
Третьяковская галерея. Москва



К. Малевич. Автопортрет. 1933

# Лучизм

- Лучизм – художественная школа в русском искусстве, связанная с именами М. Ларионова и Н. Гончаровой
- цель живописи – в передаче четвертого измерения, где властвуют иные живописные законы и приемы
- изображение не самих предметов, а отраженных от них цветовых лучей
- передача на полотне впечатления от встречи в пространстве перекрещивающихся световых и энергетических лучей различных предметов
- использование лучей для создания формы в соответствии со своими собственными эстетическими воззрениями
- В.Маяковский называл лучизм кубистическим толкованием импрессионизма

# Михаил Федорович Ларионов (1881-1964)



- Он родился в Херсонской губернии, в уездном городе Тирасполе. Сын военного фельдшера.
- 1898—1910 — учился в Московском училище живописи, ваяния и зодчества у В. А. Серова, И. И. Левитана. Там же познакомился с Н. С. Гончаровой, ставшей не только его супругой, но и единомышленницей в творчестве.
- большое влияние на Ларионова оказали французские живописцы, с творчеством которых впервые он познакомился в московском собрании С. И. Щукина.

# Михаил Ларионов

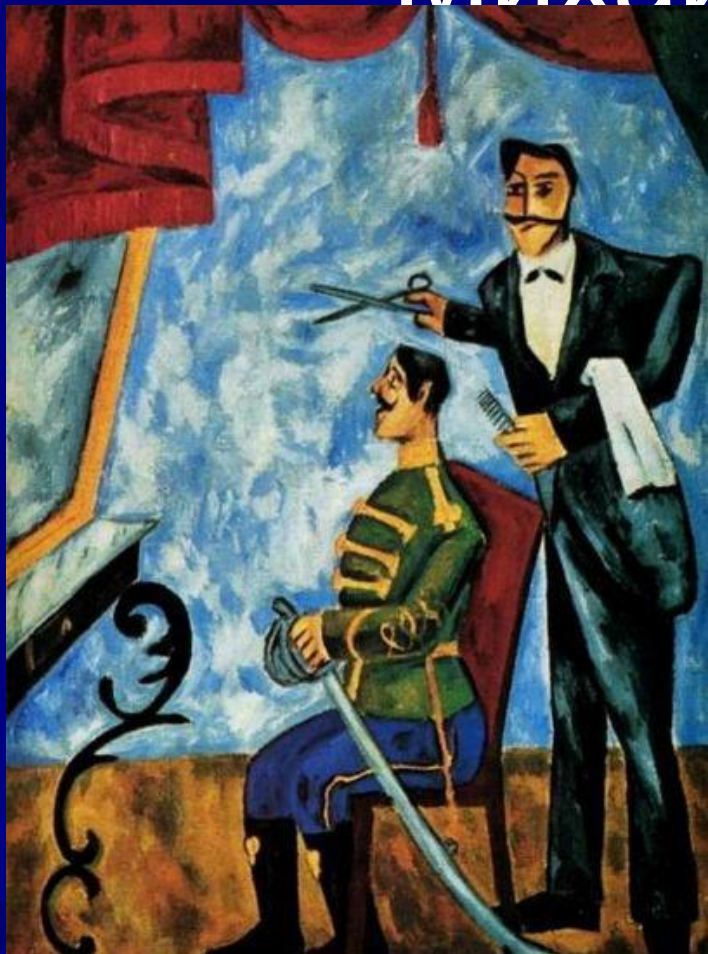


М. Ларионов. Голова быка

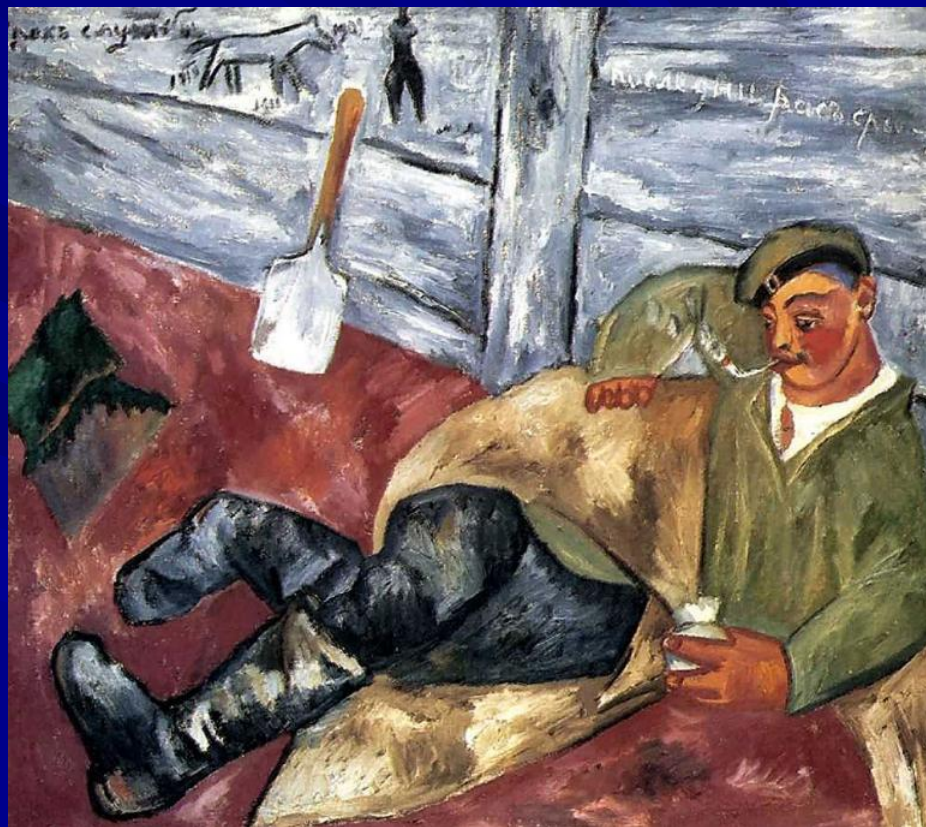


М. Ларионов. Петух и курица. 1912  
Государственная Третьяковская  
галерея. Москва

# Михаил Ларионов



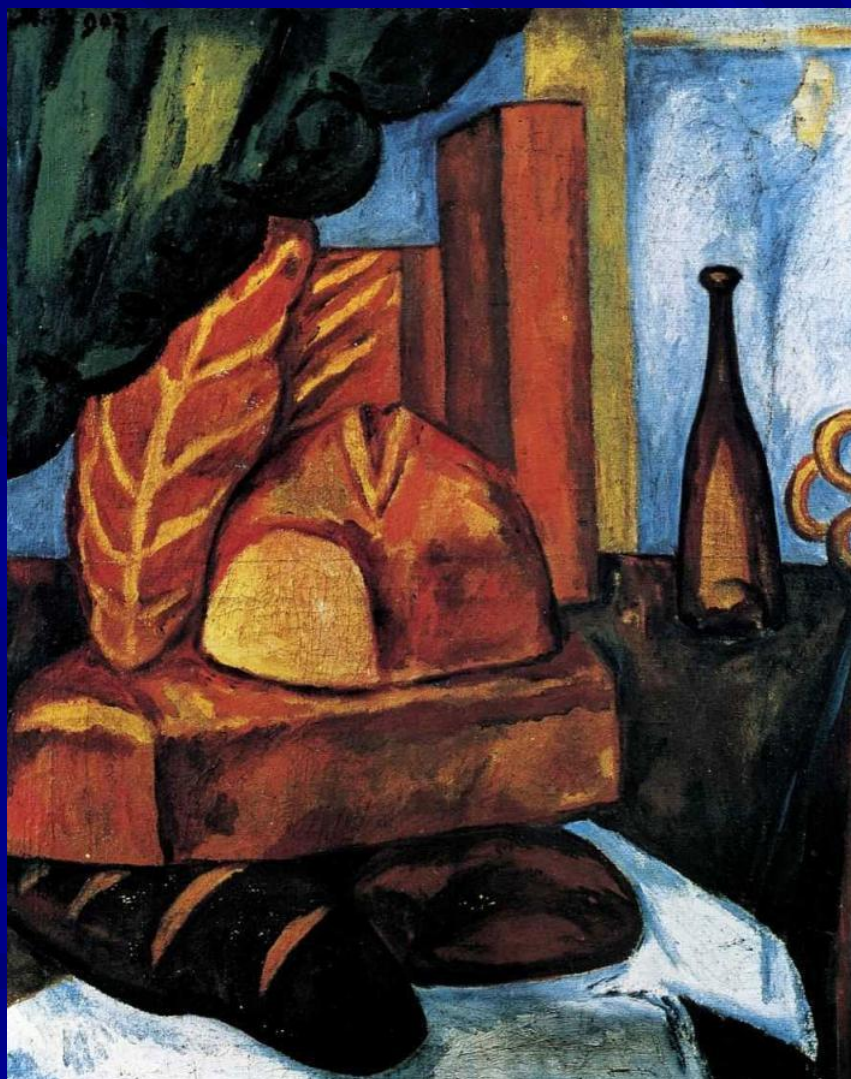
М. Ларионов. Офицерский парикмахер. 1909



М. Ларионов. Отдыхающий солдат. 1911.  
Государственная Третьяковская галерея.  
Москва



# Михаил Ларионов



М. Ларионов. Хлеб. 1910. Частная коллекция

# Наталья Сергеевна Гончарова (1881-1962)



Н. Гончарова. Автопортрет  
с желтыми лилиями.  
Холст, масло. 1907

- Правнучатая племянница жены Пушкина, Натальи Николаевны, в девичестве Гончаровой.
- Родилась в семье московского архитектора С.М.Гончарова (1862—1935) и его жены Екатерины Ильиничны (урожд. Беляевой), дочери профессора Московской духовной академии.
- Сначала занималась преимущественно скульптурой, а впоследствии стала увлекаться живописью. Первым наставником начинающей художницы стал К.А. Коровин. При этом скульптурные работы художницы тоже получили высокую оценку.
- В 1915 году Гончарова вместе с мужем М.Ф. Ларионовым уезжает во Францию.

# Наталья Гончарова



Н. Гончарова.  
Велосипедист. 1913.



Н. Гончарова. В мастерской  
художника. 1907

# Наталья Гончарова

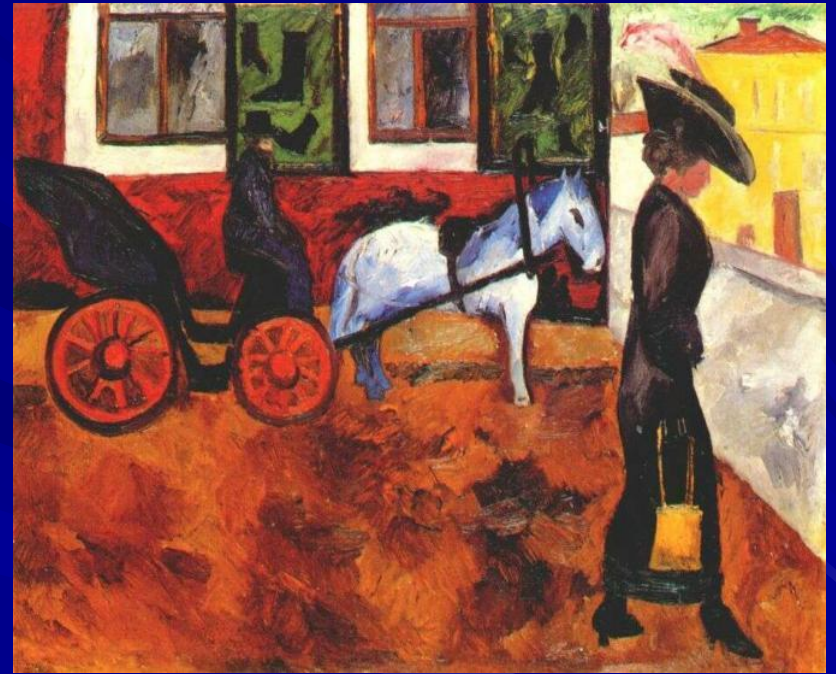


Н. Гончарова. Хоровод. 1910.  
Историко-художественный музей, Серпухов

# Наталья Гончарова



Н. Гончарова.  
Архистратиг Михаил. 1910



Н. Гончарова.  
Московская улица. 1911

# Наталья Гончарова

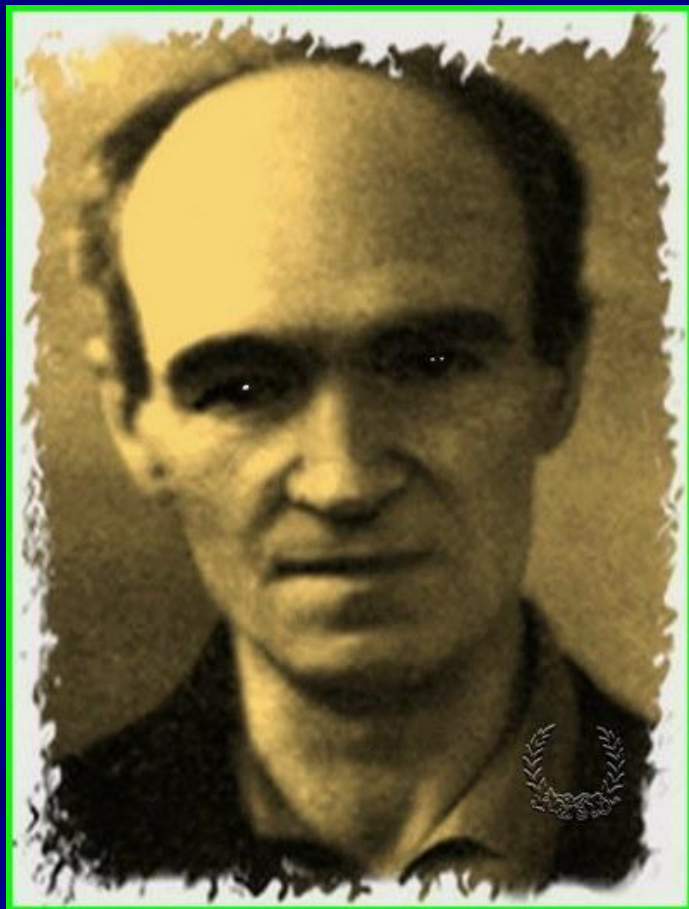


Н. Гончарова Белые испанки. 1932

# Аналитическое искусство

- Аналитическое искусство – метод, разработанный Павлом Филоновым в ряде его теоретических работ.
- гармоническое взаимодействие человека и природы
- обращение к интеллекту зрителя
- принцип органического роста (как растет дерево) художественной формы и «сделанности» картин
- при создании произведения художник должен опираться не только на видимое («видящий глаз»), но и на незримое («знающий глаз»)
- подражание не формам природы, которые она создает, а методам, которыми она «действует»

# Павел Николаевич Филонов (1883-1941)



П. Филонов. Автопортрет. 1921

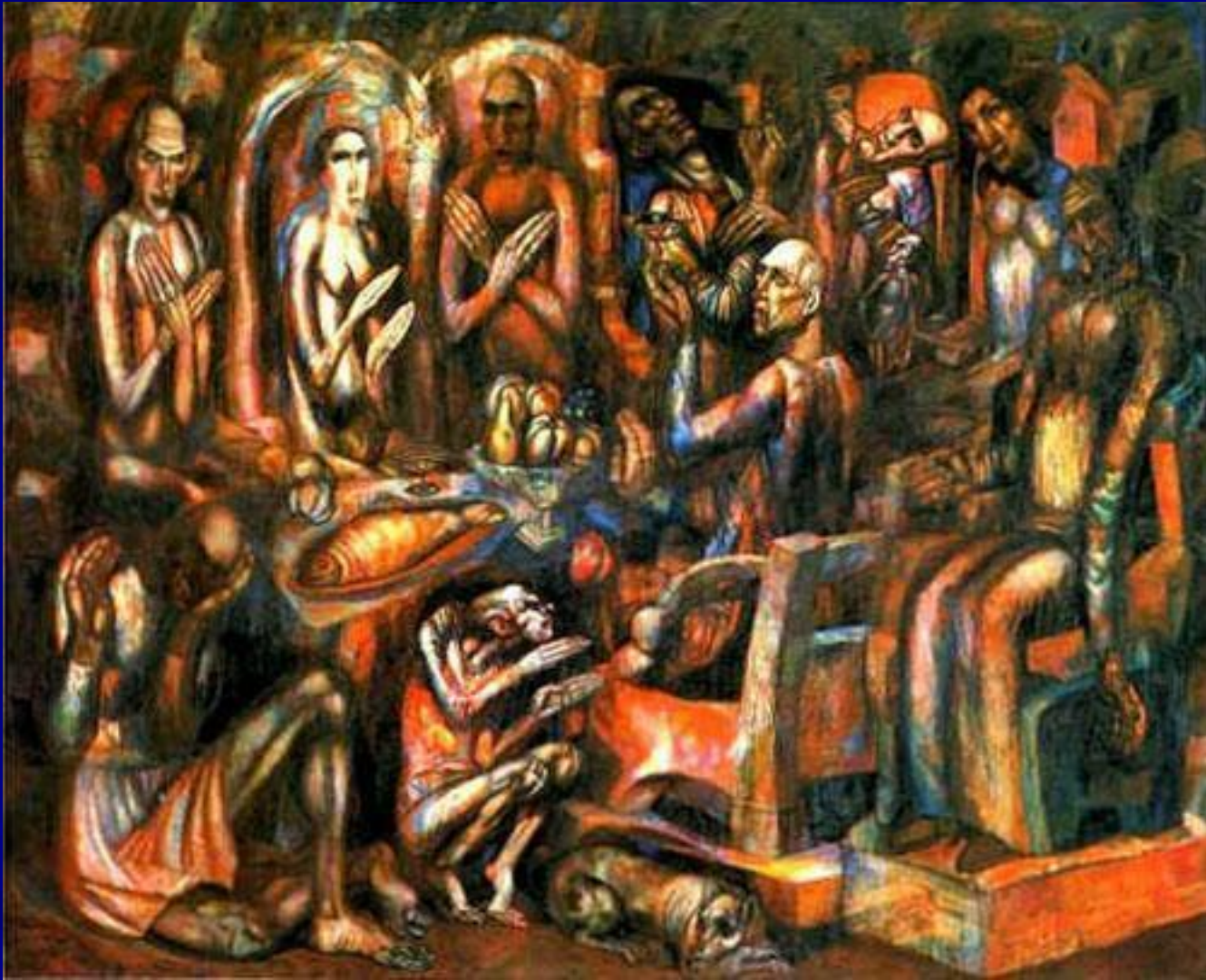


# Павел Филонов



П. Филонов. Святое семейство (Крестьянское семейство).  
Холст, масло. 1914. Государственный Русский музей, Санкт-Петербург

# Павел Филонов



П. Филонов. Пир королей. Холст, масло.  
1913. Государственный Русский музей, Санкт-Петербург

# Павел Филонов



П. Филонов. Цветы мирового расцвета

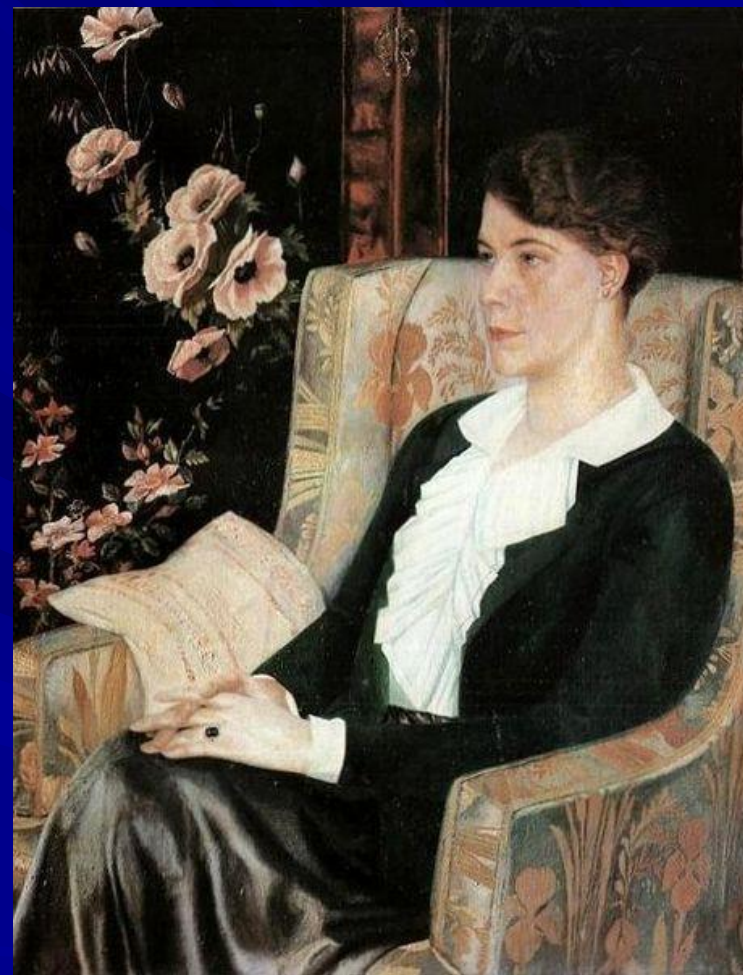


П. Филонов. Формула весны

# Павел Филонов



П. Филонов. Победа над вечностью.  
Холст, масло. 1920. Государственный  
Русский музей, Санкт-Петербург



П. Филонов. Портрет Евдокии Глебовой.  
Холст, масло. 1915. Государственный  
Русский музей, Санкт-Петербург

# КОНСТРУКТИВИЗМ

- Формирование конструктивизма происходило в тесном взаимодействии архитекторов, дизайнеров и живописцев-авангардистов.
- Революционное переустройство жизни, объединение личного и общественного бытия, внедрение производственного искусства в жизнь и быт.
- Стремление к новым эстетическим идеалам – простоте, демократичности, утилитаризму.
- В архитектуре создавался функциональный метод проектирования зданий, разрабатывались принципы планировки городов и поселков.

# Татлин Владимир Евграфович

## 1885-1953



- Родился в Москве 16 (28) декабря 1885 в семье инженера.
- В 1899–1900, убежав из дома, устроился юнгой на пароход.
- Полноценного художественного образования не получил, учился бессистемно, урывками.
- участвовал в выставках «Мира искусства» и «Союза молодежи», а также в выставках «Бубновый валет» и «Ослиный хвост».
- В 1912 устроил в Москве свою собственную мастерскую-школу.
- В процессе его педагогической деятельности закладывались основы «производственного искусства», призванного, как это было изначально задано в контррельефах, создавать не образы вещей, а сами вещи, формирующие новый быт (имея в виду эту цель, он сам создает лаконично-функциональные модели прозодежды, утвари и мебели, 1923–1924).

# Татлин Владимир Евграфович

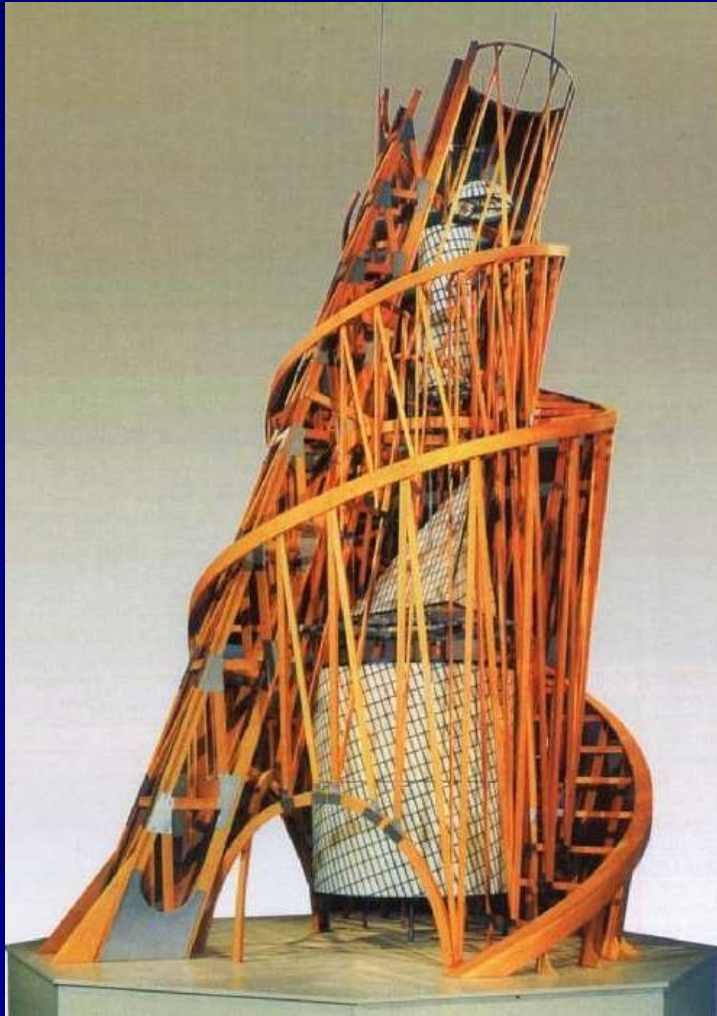
## 1885-1953



В 1919–1920 он создал  
главное свое  
произведение,  
модель грандиозного здания-  
памятника Октябрьской  
революции или «башни III  
Интернационала»

(металл, стекло, дерево;  
модель не сохранилась,  
известна по фото и  
нескольким  
реконструкциям),  
задуманное как  
**гигантский комплекс  
вращающихся с разной  
скоростью цилиндров,  
объединенных вокруг  
общей наклонной оси.**

# Татлин Владимир Евграфович 1885-1953



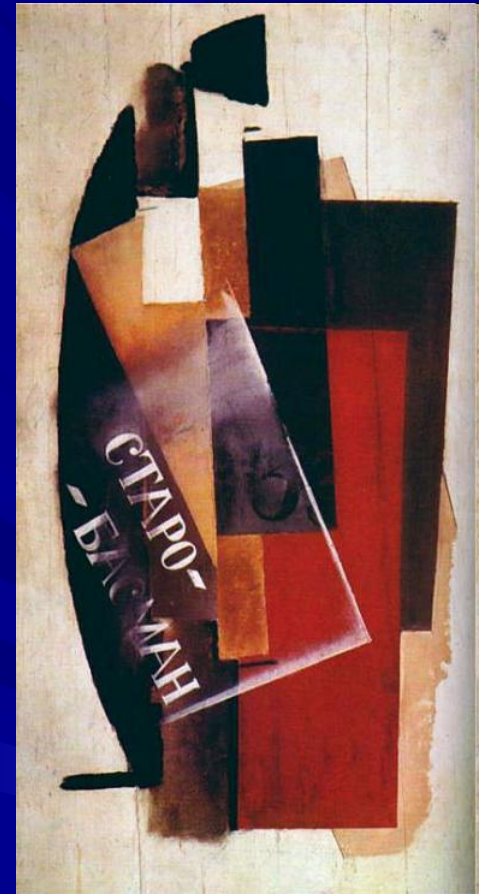
- Пафос вселенского обновления (комплекс должен был стать не только символическим, но и реальным культурно-пропагандистским центром мировой революции) сочетается здесь с удивительным смысловым драматизмом: монумент более всего напоминает Вавилонскую башню, причем представленную в момент наклона, т.е. начавшегося разрушения.



# Татлин Владимир Евграфович 1885-1953



В.Е. Татлин. Матрос. Автопортрет. 1911.  
Холст, темпера. Государственный Русский музей,  
Санкт-Петербург



В.Е. Татлин. Старо-Басманная.  
Государственная  
Третьяковская галерея, Москва

# Татлин Владимир Евграфович 1885-1953



В.Е. Татлин. Садовые цветы. 1938.  
Дерево, масло. Государственный Русский музей,  
Санкт-Петербург



В.Е. Татлин. Череп на раскрытой книге.  
1950