

Презентация на тему:

«Жизнь леса.

**Лес – природное
сообщество.»**

Работу выполнила:

учитель начальных классов

МОУ СОШ № 1

Синецкая Галина Геннадьевна



**Лес не только для
нашей забавы.
В нём – деревья, ягоды,
травы.
Птицы, звери
И прочие твари.
Учёные тоже работают
тут,
Лес они сообществом
зовут.**

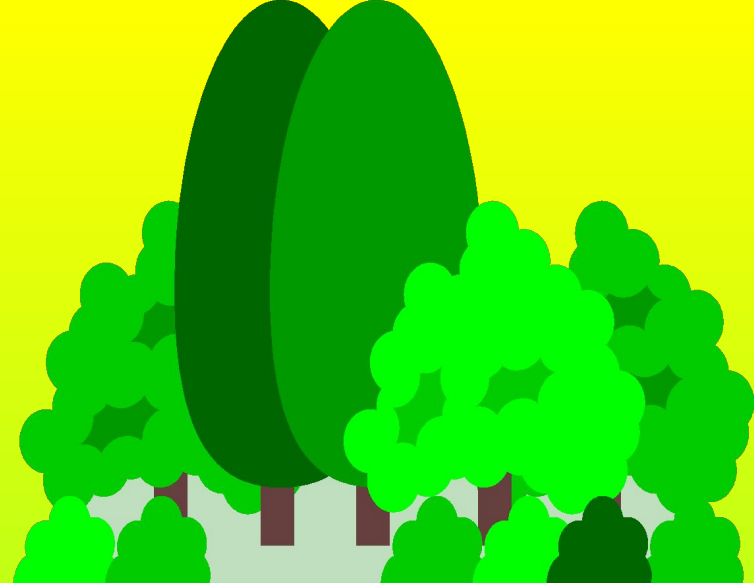


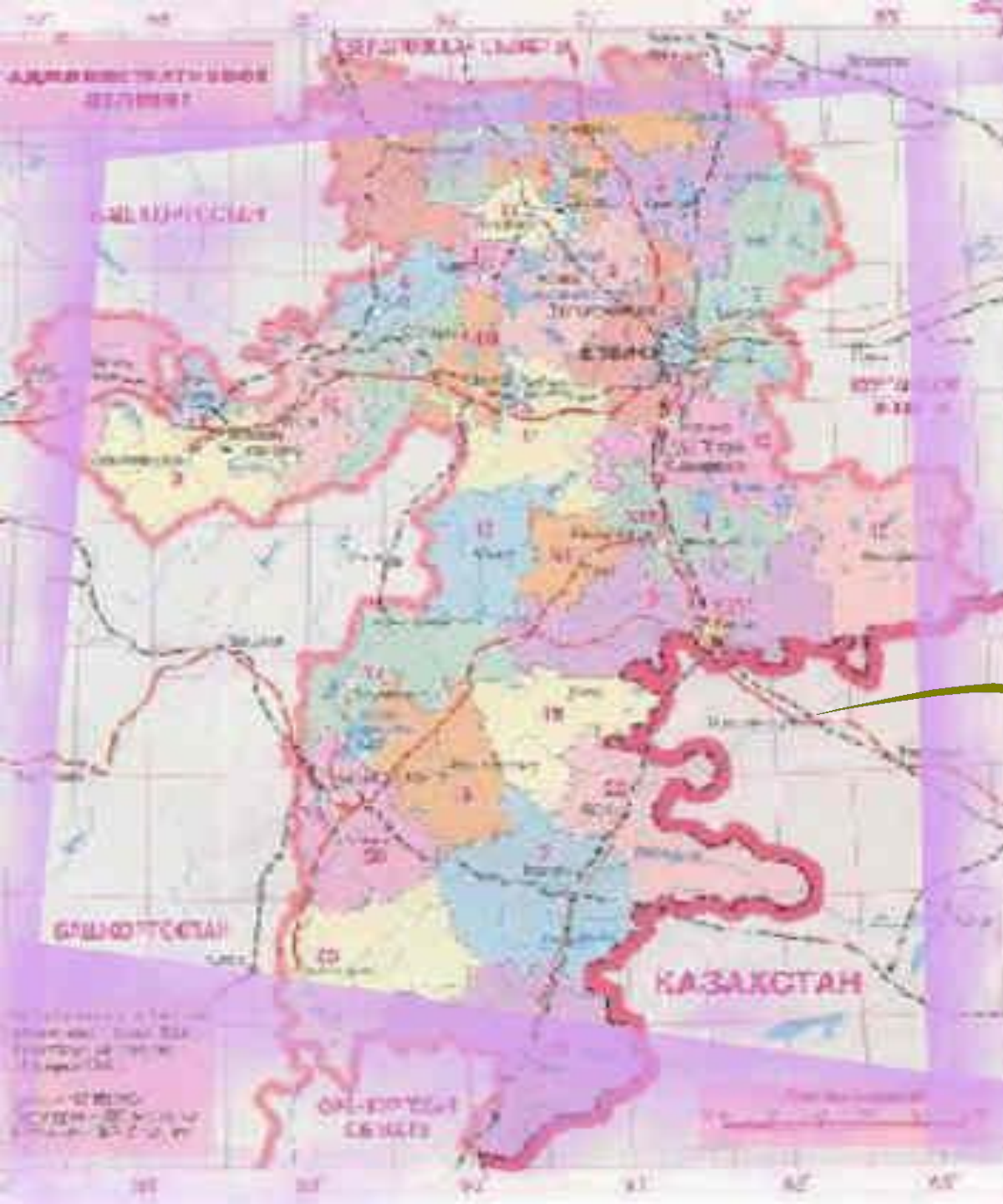
Цели урока:

- Сформировать представления учащихся о лесе, как природном сообществе.
- Познакомить с разнообразием лесных обитателей, ярусами леса, лесной подстилкой и микроорганизмами, ролью грибов.
- Развивать познавательную активность детей, умение использовать в работе полученные знания, умение рассуждать, выражать свои мысли.
- Воспитывать потребность к бережному отношению к живой природе.

Над рекой широкой,
Сумраком покрыт,
В тишине глубокой
Лес густой стоит.

Н. Никитин





Челябинская область богата лесами.
Почти четвертая часть её территории
занята зелёным «океаном».

Больше всего лесов в западной горно-
лесной части Челябинской области.

На крайнем западе – в Ашинском районе
– распространены *широколиственные
леса*.

В горно-лесной части области – *хвойные
леса*.

В северной части лесостепной зоны
чередуются *сосновые, лиственнично-
сосновые, берёзово-сосновые леса*.
Южнее встречаются *берёзовые рощи*.

В степной зоне расположены *островные
сосновые боры – памятники природы
Челябинской области*.

ярусы леса

- 1) Самый нижний ярус – *мхи и лишайники.*
- 2) Растения с мягкими зелёными стеблями – *травы.*
- 3) Многолетние растения , у которых от общего корня отходит несколько твёрдых стеблей – *кустарники.*
- 4) Многолетние растения с крупным твёрдым стеблем – *деревья.*



Накипные



Листовые



Кустистые



1



2



3



4



1



2



3



4



5



6



7



8



9



10



Распредели растения леса по ярусам:
вороний глаз, малина, кукушкин лён (мох),
сосна, рябина, ландыш, берёза, майник,
осина, вишня, земляника, волчье лыко,
папоротник

Ярусы	Название растений
1. Деревья	
2. Кустарники	
3. Травянистые растения	
4. Мхи	

ЖИВОТНЫЕ ЛЕСА



Голоса животных



ТЕСТ

Выбери названия птиц леса:

а) жаворонок, перепел, дрофа;

б) кукушка, ястреб, дрозд;

в) коростель, орёл, трясогузка.



ТЕСТ

Выбери названия хищных лесных животных:

- а) олень, косуля, белка;**
- б) рысь, куница, горностай;**
- в) крот, заяц, полёвка.**





Отметь правильный ответ.

1

2

3

4

5

6

7

8

Все животные, которые умеют летать, относятся к птицам.

 неверно верно

Животные, которые питаются зелеными частями растений, называются травоядными.

 верно неверно

Все крупные животные - хищники.

 неверно верно



Верны ли следующие высказывания?

1

2

3

4

5

6

7

8

В природе нет вредных и полезных животных - все они одинаково ценны.

 неверно верно

Животные хорошо приспособлены к условиям, в которых они обитают.

 неверно верно

Все животные, живущие в воде, дышат жабрами.

 неверно верно

Что это?



Восстанови цепи питания, сложившиеся в лесу:

а) осина □ _____ □ ястреб;

б) сосна □ жук-короед □ _____ ;

в) _____ □ белка □ куница.



Проверь себя!

- Какую роль играют растения леса в жизни животных?
- Какую роль играют лесные животные в жизни растений?



ЛЕСНАЯ ПОДСТИЛКА

Какое значение в жизни леса имеет лесная подстилка?

- ✎ **Пополняет почву перегноем;**
- ✎ **Помогает выжить зимой некоторым животным;**
- ✎ **Защищает животных от холодов.**



В образовании лесной подстилки участвуют ...

↑
**Микробы и
насекомые**

О каких обитателях леса идёт речь?

И на горке,
и под горкой,
Под берёзой,
и под ёлкой,
Хороводами
и в ряд
В шляпках молодцы
стоят.



Нужны ли лесу грибы?

- ☺ Лесу грибы нужны.
- ☺ Грибы помогают деревьям высасывать из почвы воду с растворёнными солями.
- ☺ Грибами питаются и лечатся животные.
- ☺ Грибы способствуют разложению растительных остатков.



Рассели грибы под деревья:

- а) подберёзовик, б) рыжик, в) белый гриб**
г) подосиновик, д) маслёнок



Выполни задание

Прочитай слова:

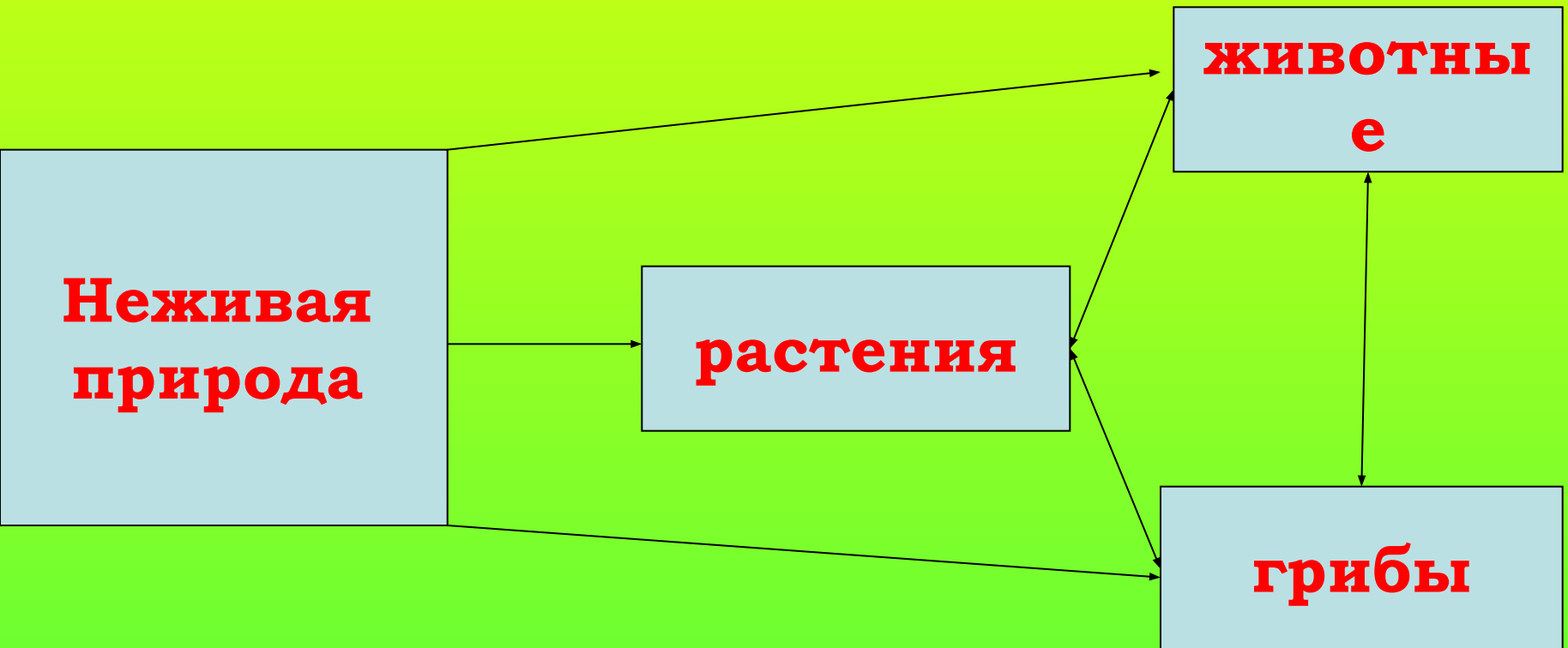
**Мухомор, рыжик, груздь,
сыроежка, бледная поганка,
опята, лисички, ложноопёнок.**

Раздели слова на 2 группы.

СЪЕДОБНЫЕ	ЯДОВИТЫЕ

Жизнь леса

Приведите примеры природного равновесия
в лесу,
опираясь на данную схему.





Отметь самую главную причину уменьшения численности животных на Земле.

1

2

3

4

5

6

7

8

↓

- разрушение мест обитания



- охота и браконьерство



- недостаток корма





Как ты поведешь себя, если встретишь в лесу змею, кабана или лося?

1 Постараешься вести себя так, чтобы животное тебя не заметило, осторожно уйдешь с этого места. ?

2 Постараешься отогнать это животное. ?

3 Будешь громко звать на помощь. ?

4

5

6

7

8

1

2

3

4

5

6

7

8

↓



Если ты встретишь в лесу зайчонка, то

возьмешь его на руки, чтобы лучше рассмотреть



понаблюдаешь за ним издалека и тихонько уйдешь



заберешь его домой



1

2

3

4

5

6

7

8





В лесу во время экскурсии следует ходить по тропинкам, чтобы

не вытаптывать траву под деревьями



не споткнуться о корни, коряги или камни



не терять друг друга из вида



1

2

3

4

5

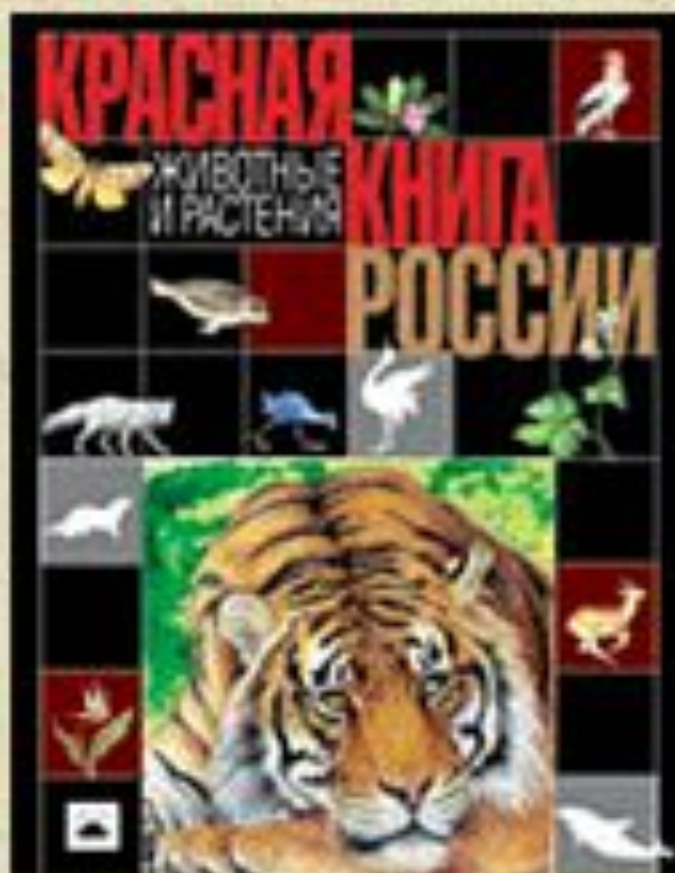
6

7

8

↓

Красная книга – сигнал опасности



- ⌘ Внимание! Стоп!
- ⌘ Не убивайте животных!
- ⌘ Не губите растения!



Звери

Животные играют огромную роль в природе: без них многие растения не могли бы размножаться. Необходимы животные и людям. Вырубая леса, загрязняя реки, моря люди губят множество животных. Для них леса, реки и озера – это их дом. А сегодня мы будем говорить о кабарге.



Это – небольшое животное, весом до 17 кг. Окраска бурая или коричневая. У самцов вырастают верхние клыки. Кабарга любит жить в темнохвойных лесах с выходами скал. Питается она в основном лишайниками, растущими на деревьях. На брюхе у самцов расположена мускусная железа, которая очень ценится и используется при изготовлении лекарств и парфюмерии.

? – Почему кабарга занесена в Красную книгу?

Растения

Почему – то ,оказавшись наедине с природой, многие считают, что она ничья, что не будет никакого вреда, если собрать охапку цветов, поймать птенца, сломать ветку. Гуляя в лесу, протоптывают множество тропинок, уничтожая побеги, которые могли бы порадовать нас зеленью своей листвы.

? – А как вы себя ведете в лесу, на реке?

Это растение вам известно – багульник. По - научному оно называется рододендрон даурский. Кустарник до 2 метров высотой. Цветки розовые, крупные, яркие. Одною месяца в лесах полыхает величественное убранство – цветет багульник. Несмотря на ежегодное цветение, семена часто не образуются.

? – Почему это растение занесено в Красную книгу, хотя мы часто встречаем его в лесу?





Укажи, в каких случаях человек помогает природе.

1

Восстанавливает леса.



2

Охотится на диких животных.



3

Создает питомники для разведения редких животных и растений.



Осушает болота.



Вырубает леса.



Строит города.



Распахивает землю.



Занимается браконьерством.



Создает заповедники.



Создает ботанические сады.





О чем рассказали знаки. Подпиши пиктограммы.



?



?



?



?



?



?



?



?

Место для
разведения костра.

Место для отдыха.

Не беспокоить птиц
на гнездах.

Нельзя разводить
костер.

Нельзя собирать
грибы.

Передвижение на
велосипеде

Выгул собак
запрещен.

Не шуметь.

1

2

3



Самостоятельная работа

Выберите правила вежливости:

1. Ветки не ломайте, деревья не калечьте, ни травинку, ни лист зря не рвите.
2. В лесу можно поиграть, на ветках покачаться, венки сплести. Подумаешь, много зелени – еще вырастет!
3. Звери всякие важны – звери всякие нужны. Каждый из них делает в природе свое полезное дело.
4. Наконец – то можно пошуметь, покричать, главное, никому не мешаешь!
5. Ползучую змею, неповоротливую жабу, противных гусениц можно прогнать, а лучше бы их совсем не было.
6. Старайтесь не шуметь, а то лес испугается, затанцует, и вы не узнаете ни одной тайны.

Экологические правила

- Не разоряй птичьи гнезда
- Береги лягушек, жаб
- Не лови бабочек, стрекоз и других насекомых
- Подкармливай птиц зимой
- Не разоряй муравейники
- Береги леса, водоемы, луга





Через год после пожара





Площадь лесов на планете катастрофически уменьшается

Берегите лес!

Лес в Мордвине. Художник И.И.Шишкин