

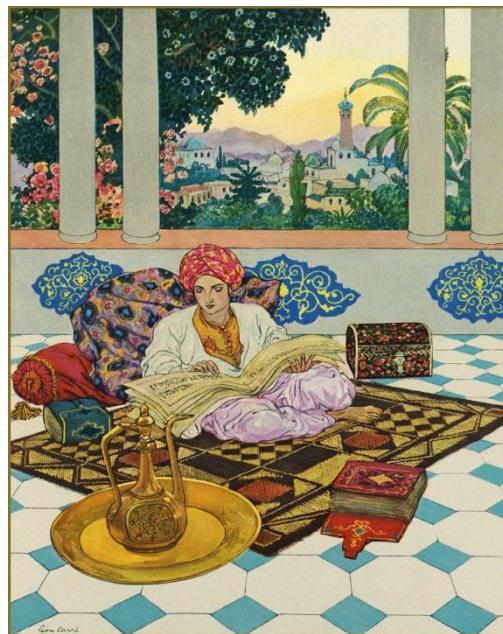


**История и особенности мавританского
стиля в ландшафтном дизайне.
Исторический очерк стиля Мавритании
мавританский стиль**

Мусульманское искусство Востока отличается величественной монументальностью, схематизмом и абстрактностью.

В ранний период развития исламского зодчества помещения мечетей, духовных учебных заведений и других сооружений группировались вокруг большого двора, оформленного крытыми галереями. Самыми известными шедеврами ландшафтного искусства, дошедшими до наших дней, являются сады в Испании.





- Мавританские сады ведут свое происхождение от облагороженных оазисов – главной радости человека, живущего в пустыне. Именно это и предопределило главные особенности мавританского стиля в ландшафтном дизайне – обилие зелени, пышных экзотических цветов, ярких красок, а также воды, то есть того, чего так не хватает кочевнику в песчаной пустыне.



Водоемы в саду необходимы, но по размеру они должны быть довольно небольшими и находиться в поле зрения. Это такие водоемы, как фонтаны, каналы и пруды.

- **Мауританский стиль сада** несет в себе идею оазиса в пустыне, что означает для человека символ жизни и надежды. Отличительными чертами этого стиля являются яркие краски цветов и пышной зелени, обилие воды и прохладная тень. Примером служат Висячие сады Семирамиды, являющие собой необычайное творение искусства Исаема



- По классическим традициям водоем – это смысловой центр сада. От водоема могут быть выложены четыре дорожки или вытекать четыре канала. По легенде они символизируют четыре реки, вытекающие из мусульманского рая. Далее эти дорожки и каналы делят сад на четыре идентичных квадрата, каждый из которых украшен яркой пышной зеленью. Число «четыре» постоянно встречается при создании **ландшафта в мавританском стиле**, поскольку оно является священным для исламской культуры.



- В **мавританских садах** преобладает строгая симметрия и геометрия, что сближает их с [французскими традициями](#) ландшафта. Но все же, четкие линии и изгибы не имеют особой актуальности в связи с пышной растительностью, поэтому растения без особой надобности не подстригаются. Крупные, яркие и душистые цветы занимают здесь очень важное место.



- **Мавританские сады** небольшие по своему размеру, схожие с размером патио – внутреннего дворика. Там всегда палит яркое солнце и часто имеется недостаток воды.



Если на родине **мавританские сады** размером с внутренний дворик, то в наших местах, имеющих достаточно влаги, для него можно выделить площадь большего размера. Весь участок можно сделать в стиле Востока, например, посадить пряные травы, оформить патио и любое другое пространство в

- **Мусульманский стиль ландшафта** успокаивает журчанием воды и ароматами трав и цветов, что вызывает только положительные эмоции.
- **Мавританский стиль сада** не имеет строгих требований к созданию ландшафта, разве что поверхность земли должна быть как можно более ровной. Небольшие беседки, увитые виноградом, или скамейки у фонтанов с красивыми рыбками, вполне допустимы в исламском саду.
-





определены
длинами
и ширинами
элементов
и расстояний
между ними
в соответствии
с требованиями
технических
условий
проектирования
и изготовления
конструкций

определяются
по условиям
эксплуатации
и требованиям
технических
условий
проектирования
и изготовления
конструкций

определяются
по условиям
эксплуатации
и требованиям
технических
условий
проектирования
и изготовления
конструкций

Водные устройства испано-мавританских садов делятся на

ТИПЫ:

Каналы



Узкие потоки-полосы



Бассейны, фонтаны





Генералиф. Патио-де-ла-Асекиа.
Generalife. The Court of la Acequia





Генералиф. Сад султана. Generalife. Jardín de la Sultana













Парталь (двор Смоковницы). Альгамбра. Alhambra. Partal



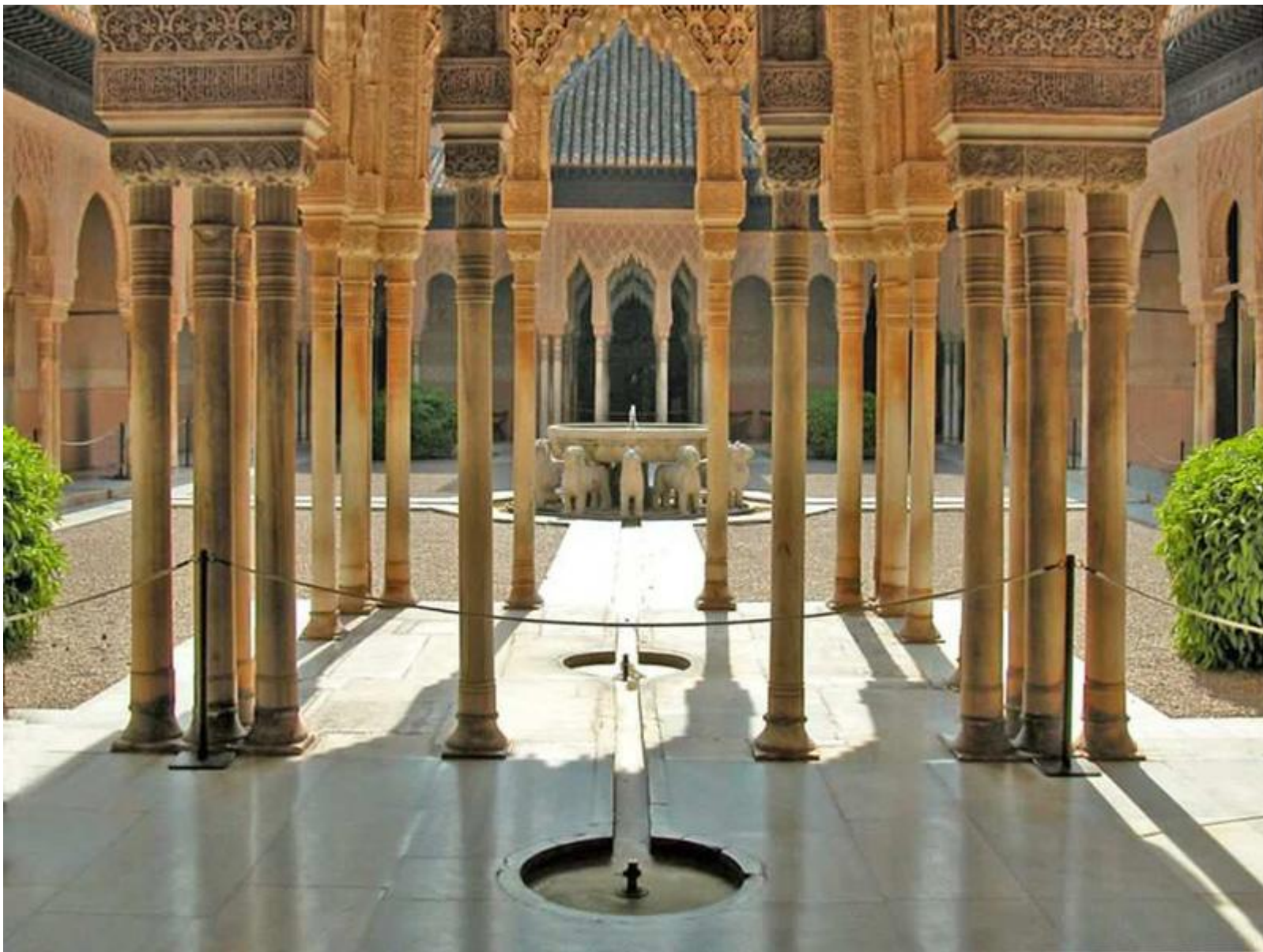




- **Миртовый дворик** . Центр композиции всего дворца, Посредине дворика находится мраморный водоем размерами 34 x 7,1 м, куда подается вода из двух фонтанчиков по коротким сторонам прямоугольника, за который дворик также называется Патио пруда (Patio del Estanque, Patio de la Alberca). По длинным сторонам он обсажен стриженной изгородью из мирта, по которому двор получил название. По северной и южной сторонам сделаны открытые портики, имеющие по семь полукруглых арок с ажурной резьбой и с колоннами, имеющими капители квадратного сечения (центральная арка выше всех остальных). На их стенах поверх изразцов, уложенных уже при христианах в конце XVI в., идут арабские надписи, восхваляющие эмира, — в частности, стихи Ибн Замрака, министра Мухаммеда V. На концах портиков находятся богато украшенные ниши, где ставились вазы с цветами или масляные светильники. По длинным сторонам дворика — богато украшенные входы в женские покои.



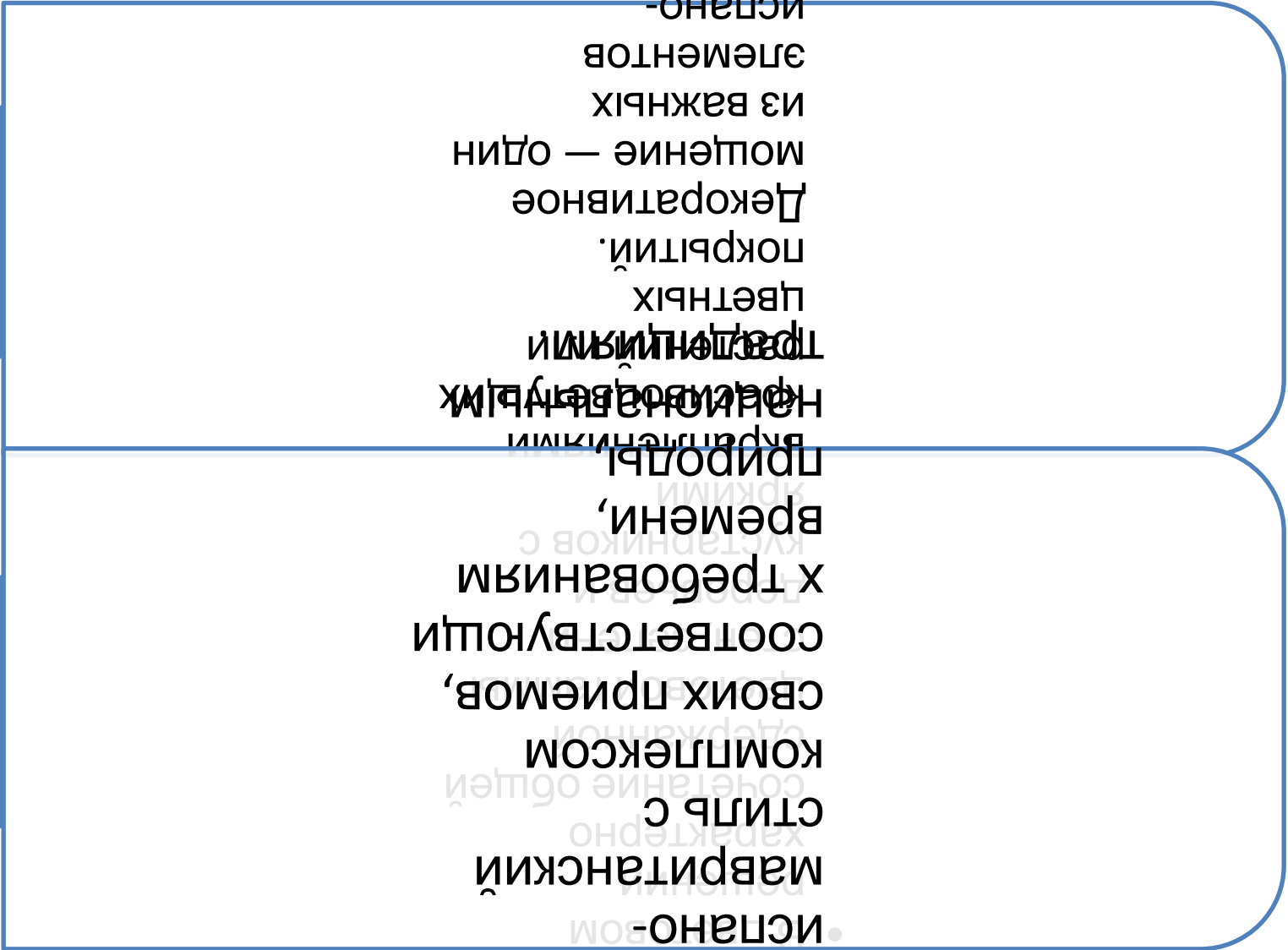
Львиный двор







Характеристики испано-мавританского сада





актив
 НЫМИ
 ВКЛЮ
 ЧЕНИ
 ЯМИ

каждому
 индивиду
 альных
 свойств
 патентн.

культуры
 паркострои
 в
 завоеванных
 народов
 • Применение
 воды в виде
 фонтанов и
 ирригационн

• Ассимиляция