

Основные технологии окрашивания волос



Цель

Сформировать умение проводить окраску различными группами красителей, применяя различные техники, учитывая индивидуальные особенности клиента.



Задачи

- Сформировать умение по подбору красителей
- Сформировать умение выполнять окраску различными техниками



ОСНОВНЫЕ ПРИНЦИПЫ ОКРАШИВАНИЯ ВОЛОС

У каждого человека своя цветовая гамма, поэтому выбор цвета красителя зависит от оттенка кожи, цвета глаз и природного цвета волос. Парикмахеры - колористы, подбирая нужный цвет красителя, исходят из четырех типов внешности, которые определяются названиями времен года:



ЗИМНИЙ ТИП



ВЕСЕННИЙ ТИП



ЛЕТНИЙ ТИП



ОСЕННИЙ ТИП

ОСНОВНЫЕ ПРИНЦИПЫ ОКРАШИВАНИЯ ВОЛОС

*Для зимнего
типа рекомендуются:*

Цвета - средне - русый,
темно - русый,
темно - коричневый.

Оттенки - пепельные,
фиолетовые, красные.

*Для осеннего
типа рекомендуются:*

Цвета - светло - русый,
средне - русый, темно - русый,
светло - коричневый, коричневый,
темно - коричневый.

Оттенки - пшеничные,
золотистые, медные,
красные, оранжевые.

*Для весеннего
типа рекомендуются:*

Цвета - светлый блондин,
средний блондин,
светло - русый,
средне - русый.

Оттенки - золотистые,
медные, пшеничные.

*Для летнего
типа рекомендуются:*

Цвета - светлый блондин,
средний блондин, темный
блондин, светло - русый,
средне - русый.

Оттенки - пепельный,
жемчужный.

ГРУППЫ КРАСИТЕЛЕЙ

I группа

Обесцвечивающие и осветляющие препараты

II группа

Химические красители

III группа

Временные (тонирующие) красители



IV группа

Природные красители

Оттенок уровень тона	Натуральный ряд	Пепельный ряд	Золотистый ряд	Медный ряд	Красный ряд	Фиолетовый ряд	Коричневый ряд	Матовый перламутровый ряд
10		Белокурый	Золотистый блондин	-	-	-	-	Платиновый жемчужный блондин
9	Яркий блондин	Пепельно-белокурый	Золотистое шампанское	Медный блондин	Розовый блондин	Платиновый	Карамель	Яркий жемчужный блондин
8	Блондин	Пепельный блондин	Золотистый блондин	Светлая медь	-	Розовое дерево	-	Жемчужный блондин
7	Светло-русый	Светло-пепельный	Золотистый светло-русый янтарь	Медный	Светло-красный	-	Лесной орех	Нордический блондин
6	Средне-русый	Средне-пепельный	Золотистый средне-русый коньяк	Тициан	Гранатово-красный	-	Рыжевато-коричневый	-
5	Темно-русый	Темно-пепельный	Золотистый темно-русый	Медный махагон	Огненно-красный	Бургундский	Шоколадно-коричневый	-
4	Светло-коричневый	-	Светло-коричневый золотистый	Каштановый	Темно-красный	Махагон	Палисандр	-
3	Средне-коричневый	-	Золотисто-коричневый	Темно-каштановый	Рубин	Божеле	Мокко	-
2	Темно-коричневый	-	-	-	-	Баклажан	-	-
1	Черный	Сине-черный	Золотисто-черный	Красно-коричнево-черный	Красно-черный	Фиолетово-черный	Коричнево-черный	-
МИКСТОН		Пепельный, серый, синий	Золотистый	Золотисто-красный	Красный	Фиолетовый	Зеленый	Яркий светлый

I группа

Обесцвечивающие и осветляющие препараты

Блондирующие – отбеливание при частичном разрушении пигмента волосы осветляются. Краситель этой группы используется с оксидом 6, 9, 12 %.

Обесцвечивание волос - полное разрушение (растворение) пигмента волос.

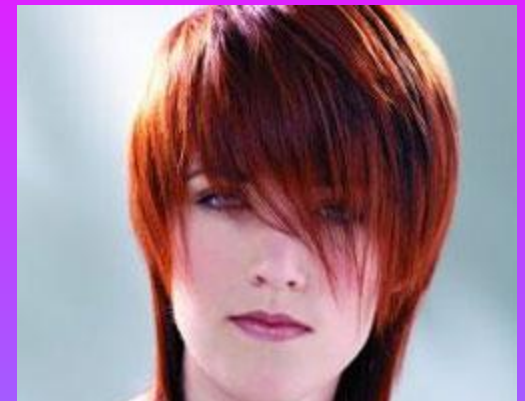
Уход за волосами с применением бальзама опаласкивателя.



II группа

Химические красители

Химические красители состоят из двух компонентов: краски и окислителя (оксиданта или перекиси водорода). Окислитель или перекись водорода осветляет пигмент волос, тем самым подготавливая их для окрашивания искусственным пигментом. Все химические красители стойкие, не смываются, придают волосам различные оттенки и цвета, закрашивают седину.



III группа

Временные (тонирующие) красители

Временные красители не содержат в своем составе перекись водорода, поэтому окрашивают волосы поверхностно. Они не требуют предварительного теста на аллергию, легки в применении, быстро меняют цвет или оттенок волос, придают волосам блеск и упругость. Но временные красители также имеют и недостаток: краситель легко смывается с первого раза (немного дольше он держится на химически завитых, окрашенных или обесцвеченных волосах). Кроме того, такие красители довольно маркие.



IV группа

Природные красители

Природные или естественные красители включают в свой состав хну и басму, но и грецкий орех, луковую шелуху, чай, ромашку и т.д. Такие красители используются только на натуральных волосах, где отсутствуют следы химической завивки или какой - либо окраски. Основное преимущество красителей IV группы - сохранение красивых и здоровых волос.



Цветное обозначение тонов в палитре

- **X.xx** первая цифра – уровень тона
- **x.Xx** вторая цифра - основной цветовой нюанс
- **X.xX** третья цифра - дополнительный цветовой нюанс



Приготовление красящей смеси

- Крем – краска и оксидант смешиваются в неметаллической посуде без применения металлических предметов.
- Краска расфасованна в тубы по 60мл. Таким образом, на одну тубу крем – краски следует брать объём оксиданта 60 мл или (120 мл.) в соответствии с **табл. 1**. Рекомендуемый расход крем – краски для волос средней густоты и длиной 15 см – одна туба (60 мл.)
- **Внимание!** Цвет полученной смеси может не соответствовать конечному результату окрашивания.
- Наносите крем – краску на волосы сразу после смешивания с оксидантом



Таблица 1

№	Желаемый результат	Пропорция	Оксидант
1	Окрашивание «тон в тон»	1:1	3% или 6%
2	Стандартное окрашивание возможно осветление на 1 тон	1:1	6%
3	Окрашивание с осветлением на 2 тона	1:1	9%
4	Окрашивание с осветлением на 3 -4 тона	1:1	12%
5	При окрашивании в специальные осветляющие тона	1: 2	9% или 12%

Замена цвета или переход от тёмного тона к светлому на уже окрашенных волосах

При замене цвета необходимо провести декапирование.

Для этого следует:

- **нанести на волосы оксидант 12% на 15 минут**
- **смыть оксидант водой,**
- **Вымать голову шампунем после окрашивания волос**
- **Высушить волосы**

Окрашивание седых волос

Окрашивание седых волос возможно всеми тонами из натуральной линии, наилучшего результата можно достичь, используя оттенки специальной натуральной линии для седых волос, а также оттенками, которые в карте тонов отмечены знаком «100%»

При окрашивании седых волос в креативные (отличные от натуральных) или в модные тона в смесь для окрашивания необходимо добавить краску натурального оттенка придерживаясь следующей схемы (**Таблица 2**)

Таблица 2

№	Степень седины	Краска Натурального тона	Краска модного или креативного оттенка
1	30 – 50%	1/4	3/4
2	50 – 70%	1/3	2/3
3	70 – 100%	1/2	1/2

Применение микстонов

Микстона предназначены для коррекции нюанса цветовой линии ,(усиления или нейтрализации оттенков). Микстона добавляются непосредственно в смесь для окрашивания в необходимом количестве. При этом дополнительного количества оксиданта в крем – краску не следует. Добавление микстона производится выдавливанием из тубы массы « по сантиметрам»: 1 см микстона =0,5 г

Количество зависит от светлоты тона (**Таблица 3**)

Таблица 3

Светлота тона	Основной тон	Микстон
12	30мл	3 см
10	30мл	1 см
9	30мл	2 см
8	30мл	3 см
7	30мл	4 см
6	30мл	5 см
5	30мл	6 см
4	30мл	7 см
3	30мл	8 см
2	30мл	9 см
1	30мл	9 см

Тонирование химическими красителями

Тонирование - окрашивание волос в различные тона одного цвета. Для тонирования выбирается два или три оттенка одного цвета и наименования красителя. Цвета используются любые: блондин, русый (для весеннего и летнего типов), коричневый, черный (для осеннего и зимнего типов). Оттенки выбранного цвета могут быть контрастными (лесной орех + красное дерево + темный каштан) или сочетаться между собой (янтарь + коньяк).



Мелирование

Мелирование - одно из наиболее популярных методов, которое подразумевает собой обесцвечивание отдельных прядок. Для мелирования используется Красители I - ой группы.

Техника выполнения мелирования разнообразна:

Мелирование через шапочку



Мелирование с использованием страйпера



Мелирование на фольгу

Мелирование по уже окрашенным волосам

Колорирование волос

- Сложное многоцветное колорирование - метод окрашивания волос отдельными прядями с применением двух и более близких по тону красителей. Использование естественных оттенков подчеркивает текстуру стрижки и помогает добиться объема для тонких волос, а применение контрастных оттенков придает образу сексуальность. Различные оттенки наносятся попрядно. При колорировании может использоваться от двух-трех до десяти оттенков. Для окрашивания используются профессиональные краски известных зарубежных фирм. Время воздействия краски от 30 мин до 2-2,5 часов



Способы окрашивания

- **Техника «мрамор»** Включает в себя мелирование отдельных прядей
- **Техника «блики»** С помощью этой техники можно добиться изумительной игры цвета , делающей волосы очень живыми и объёмными
- **Техника «далматин»** подходит для вьющихся волос
- **Техника «триада»** позволяет получить очень плавные переходы тона
- **Техника «американ колорс»** говорит о том , что новая концепция окраски пришла к нам из Америки
- **Техника «спейс»** характеризуется эффектной широкой прядью, выполненной в др. цвете
- **Техника «зигзаг»** При использовании этой техники пробор делают зигзагом на теменной зоне головы

Информационные источники

- Аникина И.Ю. Энциклопедия парикмахерского искусства. М., ВЕЧЕ, 2000. 546 с.
- Дорофеева С.В. Современные технологии тонирования и колорирования. М., АГАТ, 2001. 138 с.
- Петровская В.А. Парикмахерское искусство - уроки мастерства. М., «Аделант», 2001. 224 с.
- Журнал «HAAR`s» за 2000-2002 г.
- Журнал «ВОЛОСЫ» за 2001-2002 год.