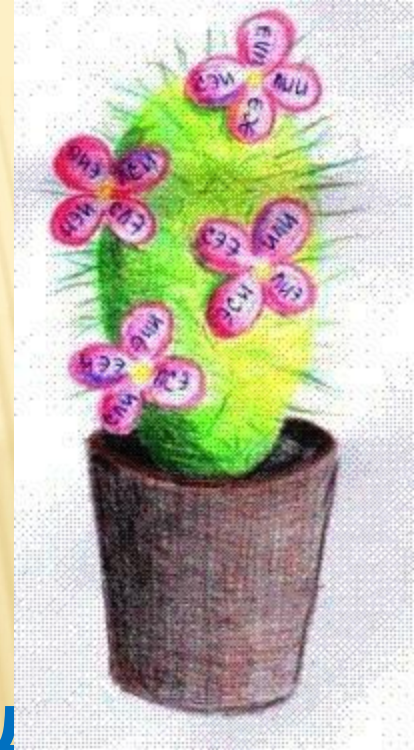


- Кировоградский
- Клуб
- Соционики
- «КактуС»



Презентация на тему: «Методика «4 секунд» мгновенного определения характера человека»

Кировоградский клуб соционики, апрель 2016
года



Что такое «метод 4-х секунд»?

Это метод мгновенной диагностики черт характера по внешности и телосложению человека.

Преимущества метода:

- Быстрота - скорость, мгновенность определения черт характера и соционических дихотомий;
- Дистанция - не требует контакта, общения и интервью с человеком, возможна диагностика по фотографии;

- Простота - не нужны тесты, анкеты, опросники;
- Доступность - не нужно специальных знаний соционики или психологии.

На чем основан метод:

Типология Майерс — Бриггс;

Психология цвета М.Люшера,
швейцарского психолога и разработчика
цветового Теста Люшера;

Колористика доктора философии в области соционики
А.А.Овчарова;

Теория ведущих тенденций Л.Н. Собчик;

Конституциональная типология Э. Кречмера

Методика 7 радикалов В.В.Пономаренко



Типология Майерс-Бриггс — типология личности, возникшая на базе типологии Юнга в 40-х годах XX века и получившая широкое распространение в США и Европе.

МВТИ История

описывает **теорию**
«Психологические
типы»



Карл Юнг



**Катарина
Бриггс**



**Изабель
Майерс**

развивают теорию Юнга
и разрабатывают МВТИ-
Индикатор типов Майерс-Бриггс

Шкалы индивидуальных предпочтений

1. Шкала E—I — способ зарядки энергией:

E (Extraversion, экстраверсия) — ориентация сознания наружу, на объекты,
I (Introversion, интроверсия) — ориентация сознания внутрь, на субъекта;

2. Шкала S—N — способ получения информации:

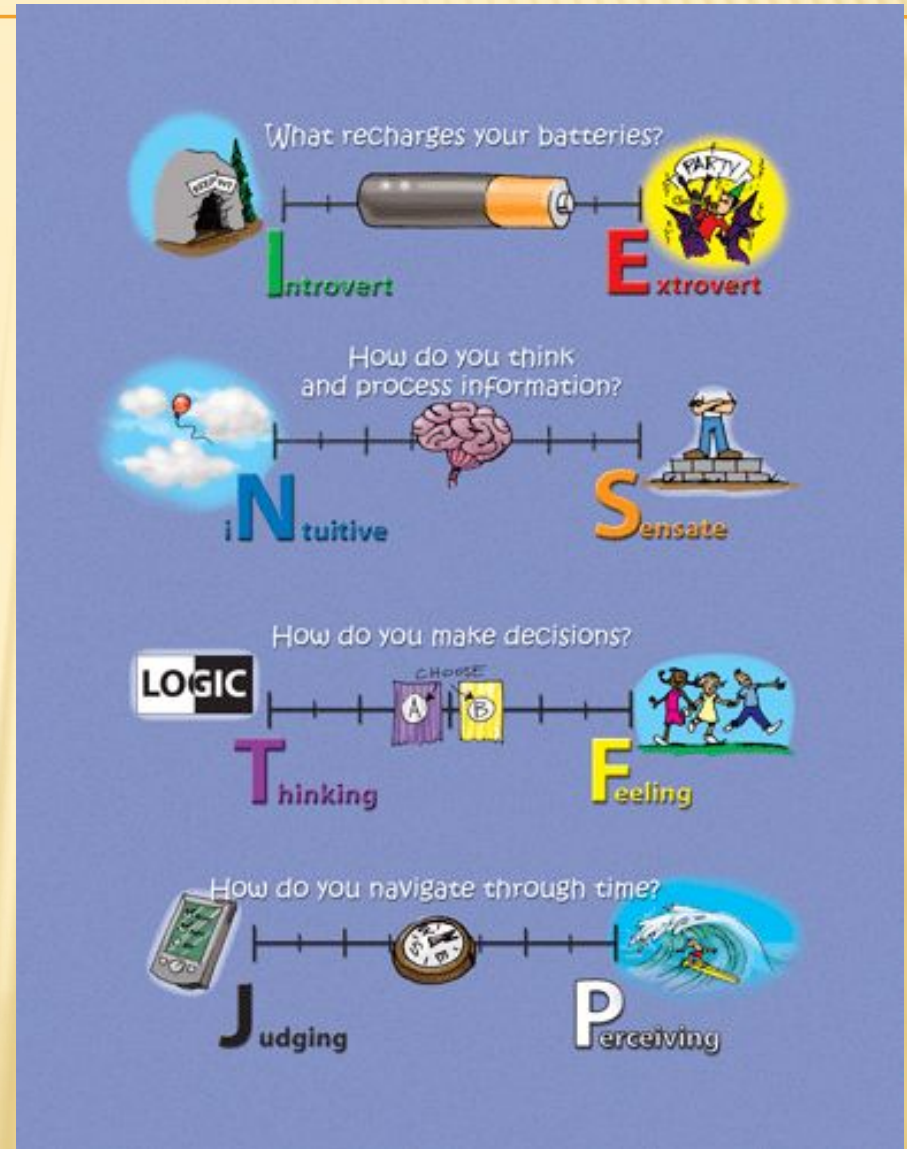
S (Sensing, здравый смысл) — ориентировка на конкретную информацию,
N (iNtuition, интуиция) — ориентировка на обобщённую информацию;

3. Шкала T—F — способ принятия решений:

T (Thinking, мышление) — рациональное взвешивание альтернатив;
F (Feeling, чувство) — принятие решений на эмоциональной основе;

4. Шкала J—P — способ организации жизни:

J (Judging, суждение) — предпочтение планировать и заранее упорядочивать информацию,
P (Perception, восприятие) — предпочтение действовать без детальной предварительной подготовки, больше ориентируясь по обстоятельствам.



Шкала Е—І — ориентация сознания:

Е (Extraversion, экстраверсия) — ориентация сознания наружу, на объекты,

І (Introversion, интроверсия) — ориентация сознания внутрь, на субъекта;

Ориентация сознания

Е (Extraversion, экстраверсия)

Ориентация наружу, на объект



І (Introversion, интроверсия)

Ориентация внутрь, на субъект





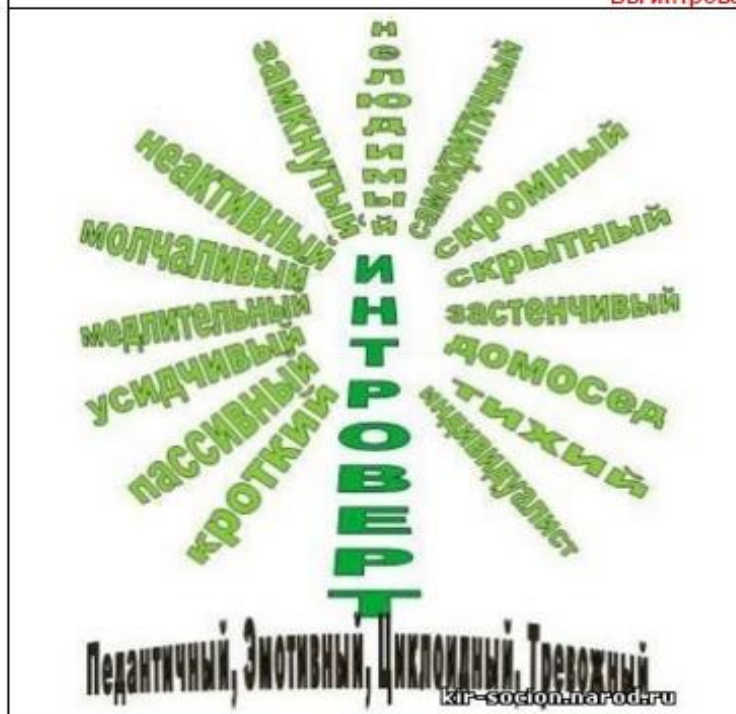
Собчик, Людмила Николаевна — российский психолог, доктор психологических наук, ведущий специалист в области психодиагностики и психологии индивидуальности.

Интроверсия представляет собой типологическое свойство, проявляющееся внешней пассивностью при высокой внутренней активности и отражает стремление индивида к уходу в себя, в мир своего «Я», который субъективно воспринимается как более значимый по сравнению с окружающей реальностью. При отсутствии хоть небольшой компенсации за счет противоположного свойства — экстраверсии крайняя степень выраженности интроверсии проявляется аутичностью.

Экстраверсия — противоположное интроверсии свойство, связанное с высокой внешней активностью и внутренней пассивностью, отражающее обращенность индивида к реальной атрибутике окружающего мира. Без адекватного баланса, который придает умеренная интровертированность, избыточная экстраверсия проявляется неразборчивой и поверхностной общительностью.



Вы интроверт или экстраверт?



Код	Свойства интровертов:	Свойства экстравертов:	Код
-----	-----------------------	------------------------	-----

I

апатичный, безынициативный, кроткий, осторожный, пассивный, пессимистичный, подозрительный, покорный, понимающий, преданный, усидчивый, флегматичный, цельный, брезгливый, вдумчивый, верный, ленивый, медлительный, меланхолический, молчаливый, эгоистичный, гармоничный, надёжный, настороженный, неактивный, независимый, нелюдимый, робкий, самокритичный, самостоятельный, саркастичный, скептический, скромный, скрытный, застенчивый, скучный, смиренный, домосед, задумчивый, замкнутый, нерешительный, совестливый, сосредоточенный, стеснительный, стыдливый, терпеливый, тихий, лаконичный, глубокий, слушающий, монотонный, книголюб, индивидуалист.

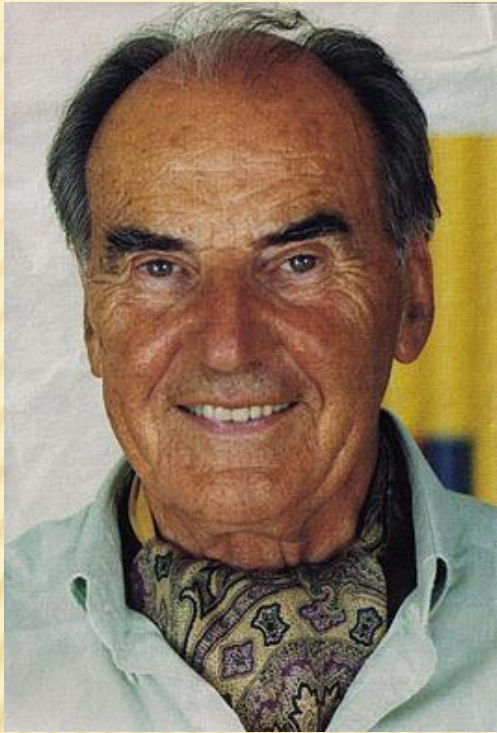
авантюрный, азартный, активный, беззаботный, безмятежный, импульсивный, контактный, компанейский, коммуникабельный, легкий, откровенный, открытый, отчаянный, поверхностный, подстрекательный, позитивный, показной, пошлый, пренебрежительный, увлекающийся, фамильярный, хвастливый, беспардонный, беспокойный, бесцеремонный, болтливый, бурный, весёлый, ветреный, взбалмошный, легкомысленный, лживый, лицемерный, любопытный, мобильный, навязчивый, наглый, развязный, распущенный, резкий, шумный, широкий, шустрый, энергичный, энтузиаст, юркий, вульгарный, динамичный, ненасытный, необузданный, неосторожный, рисковый, самовлюблённый, самодовольный, самоироничный, самонадеянный, самоуверенный, себялюбивый, склочный, словоохотливый, смутьян, яркий, жизнерадостный, заводной, задорный, затейливый, неразборчивый, несносный, неугомонный, нетерпеливый, неунывающий, неусидчивый, общительный, озорной, оптимистичный, стремительный.

E

Самое главное отличие интроверта от экстраверта



Самое главное отличие интроверта от экстраверта это **повышенная чувствительность** к факторам окружающей среды и **замедленность мышления**.

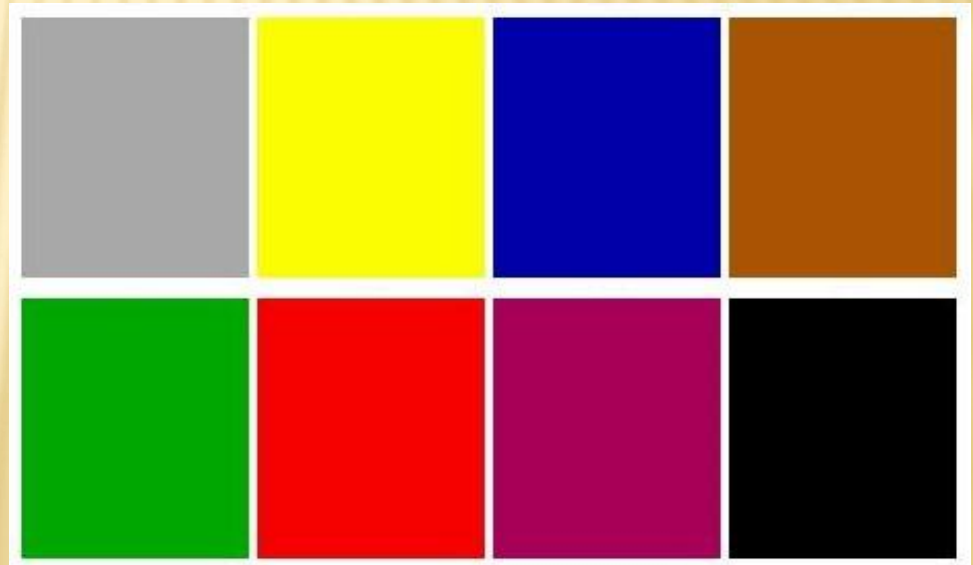


Макс Люшер и его теория цветовосприятия

Основы психологического подхода к изучению цветов были заложены и осуществлены на практике швейцарским психиатром Максом Люшером.

Макс Люшер родился 9 сентября 1923 в швейцарском городе Базеле. В университете он изучал социологию, философию права и религии, клиническую психиатрию. В 1949 году защитил диссертацию «Цвет как инструмент психодиагностики».

В 1947 г. на первом всемирном конгрессе по психологии Макс Люшер в возрасте 23 лет впервые представил основные положения цветовой диагностики. После этого диагностика Люшера получила международную известность и быстро распространилась по всему миру.



Значение цветов в тесте Люшера



Чаще всего выбирает-ся при сильной уста-лости, выбравший его хочет оградиться от всех влияний, не нервничать.



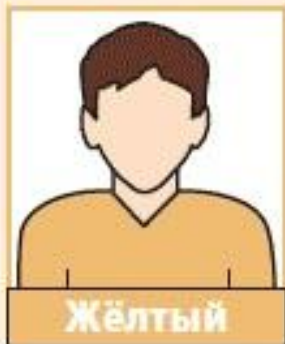
Выбравший его удов-летворён своей жизнью и эмоционально споко-ен. Это прекрасный испол-нитель, на которого можно положиться.



Человек амбициозный, упёртый, твёрдый в своём слове и реше-ниях, порой не способ-ный прислушиваться к мнению остальных.



Жизненная сила, воз-буждение, желание, аппетит. Человек охоч и способен на новое. Символ борьбы и пред-приимчивости.



Лёгкость, сексуаль-ность, ожидание и да-же требование счастья, веселья. Но не слиш-ком глубокий и серьёз-ный субъект.



Борьба мечты и реаль-ности, желание быть околдованным. Его чаще всего выбирают дети, подростки и го-мосексуалисты.



Цвет человека слом-ленного, успокоенного, пассивного, который уже ничего не хочет от жизни.



Этот цвет означает от-каз, абсолютную грани-цу, где кончается жизнь, человек восстаёт против судьбы, пытается проти-востоять неизбежному.

«Сигналы личности»

Термин «сигналы личности» по Люшеру обозначает то, что мы (по большей части бессознательно) используем в повседневной практике, а именно – молниеносное восприятие и оценку встречающегося нам человека по многим и разнородным признакам, символам или сигналам.



Согласно Люшеру, четыре основных цвета – синий, зеленый, красный и желтый – отображают основные психологические потребности человека. Люшер характеризует их следующим образом:

Синий тип – потребность в глубокой привязанности

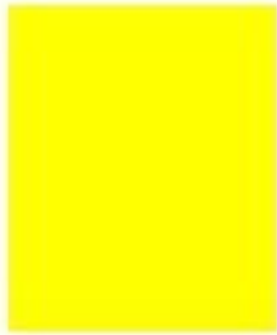
Зеленый тип – потребность в отстаивании собственной позиции

Красный тип – потребность в достижении, обладании, лидировании

Желтый тип – потребность в эмоциональной вовлеченности, яркости переживаний и общении.

Цветовой соционический тест (по материалам А.А.Овчарова).

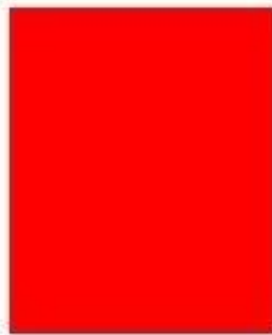
Выбери свои любимые цвета, предпочитаемые с детства в одежде, вещах, мебели, обустройстве дома.



Желтый



Фиолетовый



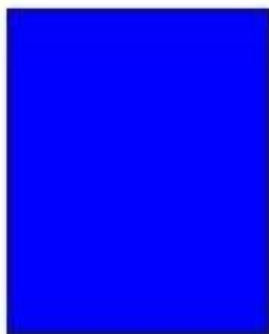
Красный



Зеленый



Коричневый



Синий



Розовый



Серый

Источник: <http://www.child-psy.ru/azbuka/828.html>

Кировоградский клуб соционики «КаКтуС». Просто набери: «соционика Кировоград»!



Желтый цвет – духовность, свобода, раскрепощенность, оригинальность, инакомыслие, мечтательность, фантазер, сказочник, оторванность от земли, выдача желаемого за действительное, склонность к мистификации. Желтые люди это интуитивные экстраверты, чаще всего, ИЛЭ, Дон Кихот и ИЭЭ, Гексли.



Фиолетовый цвет - богатый внутренний мир, артистизм, мистицизм, маскировка, игра, созерцание, отождествление, интеграцию, внушаемость, эстетичность, желание шокировать других. Фиолетовые люди - ЭИЭ, Гамлет и ЛИЭ, Джек Лондон.



Красный цвет – открытость, активность, экспансия, энергичность, сексуальность, агрессивность, сила, власть, война, революция, лидерство, напористость и эгоизм. Красные люди - СЛЭ, Жуков и СЭЭ, Наполеон.





Зеленый цвет - динамичность и настроенность на получение материальной отдачи, прагматики, добиваются всего за счёт собственных усилий, открыты в своих намерениях и поступках, уверенность, настойчивость, упрямство, трудолюбивы. Зеленые люди это ЭСЭ, Гюго и ЛСЭ, Штирлиц



Коричневый цвет - часто находятся в противоречии с собой. С одной стороны, желание действовать, приносить пользу, вступать в контакты с окружающими, а с другой " замыкаться в себе, проявлять мелкий эгоизм и капризность, впадать в меланхолию и депрессивные состояния. Склонные к резким перепадам настроения. Коричневые люди - ИЛИ, Бальзак и СЛИ, Габен.



Синий цвет - спокойные, уравновешенные, действуют не торопясь, обстоятельно, все анализируют, размышляют, обдумывают. Живут рассудком, а не сердцем. Это порядок, закон, мысль, разум, проявляют твёрдость характера, стойко переносят любые невзгоды и лишения, разубедить невозможно. Синие люди - ЛИИ, Робеспьер и ЛСИ, Максим.





Розовый цвет – мягкость, инфантильность, наивность, нежность, слабость, сентиментальность, стыдливость, приятность. Им характерно дружелюбие, незлобивость, уступчивость. Розовые люди это СЭИ, Дюма и ИЭИ, Есенин.



Серый цвет - самые недемонстративные, предпочитают не выделяться, добросердечны, свойственно чувство сопереживания. Они не могут отказать другим в просьбах, честные и исполнительные работники, принципиальны в отстаивании своих взглядов, не любят кривить душой, обманывать. Серые люди - ЭСИ, Драйзер и ЭИИ, Достоевский.



Черный нельзя назвать цветом в строгом значении слова, так как черный, по сути — это отсутствие цвета. Основное значение - отказ от индивидуальности. Власть, сила, сдержанность, аскетизм, интроверсия, формальность, траур, смирение, покорность, грусть, тревога, отстраненность, обезличенность, тайна.



Особенности внешности экстраверта

Выраженные эмоции

Слабая чувствительность к внешним погодным условиям. Ходят без шапки, в расстегнутой куртке

Яркие цвета одежды: красный, белый и их оттенки

Не усидчивость в общественном транспорте, громкое общение по мобильному телефону

Легкость контакта в общественных местах

Николай Агутин



Особенности внешности интровертов

Сдержанные эмоции

Чувствительность к внешним погодным условиям. Укутываются в теплую одежду, надевают шапку, капюшон

Темные цвета одежды: черный, синий, зеленый

Усидчивость в общественном транспорте, «уход в себя», наушники

Не контактность в общественных местах

Брук Шилдс

Лив Шрайбер

Цвета одежды экстравертов



Белый



Зеленый



Красный



Желтый



Фиолетовый

Цвета одежды интровертов



Серый



Синий



Коричневый



Черный



Розовый

Шкала S—N — способ получения информации:

S (sensing, здравый смысл) — ориентировка на конкретную информацию;

N (intuition, интуиция) — ориентировка на обобщённую информацию.

Ориентация в ситуации

S (Sensing, здравый смысл)

Исходя из конкретной информации

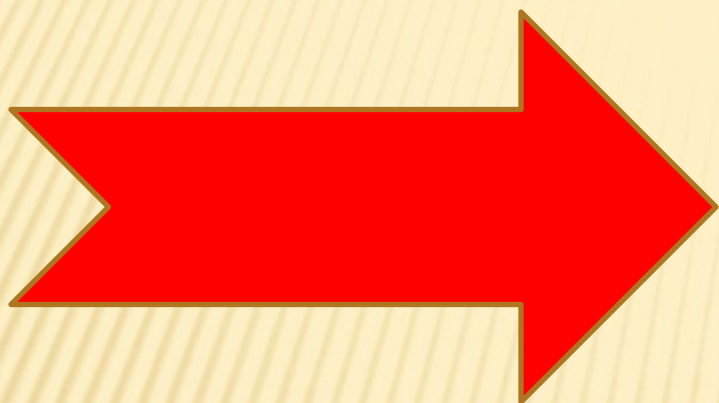


N (iNtuition, интуиция)

Исходя из обобщенной информации

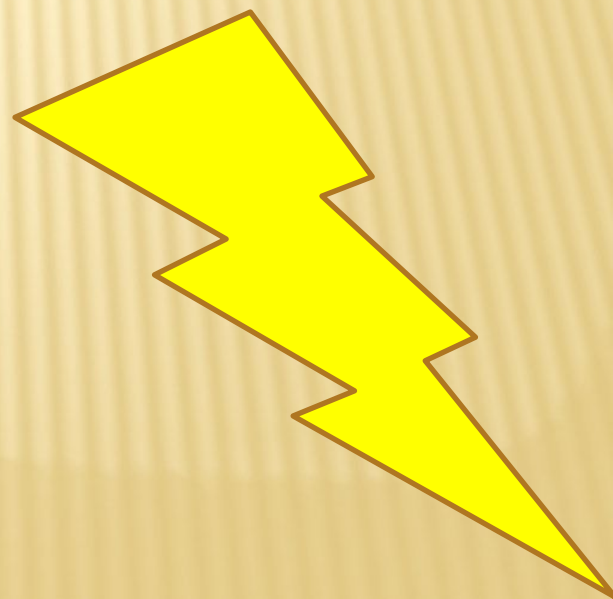


Собчик, Людмила Николаевна — российский психолог, доктор психологических наук, ведущий специалист в области психодиагностики и психологии индивидуальности.



S проявляется как **Агрессивность** - индивидуально - личностное свойство проявляется характеристиками сильного «Я», противопоставляющего влиянию среды, морали и превратностям судьбы, собственные установки и наступательность.

N проявляется как **Спонтанность** — это свойство, выражающееся в высокой поисковой активности, напористости и завоевательности, самопредъявления сильного «Я». При избыточности этого свойства и отсутствии баланса со стороны противоположных свойств — сензитивности и тревожности, спонтанность реализуется в виде повышенной импульсивности и может привести к антисоциальным действиям.





Тревожность, Шизотимность
© ИР - СоционикаРФ © ИР

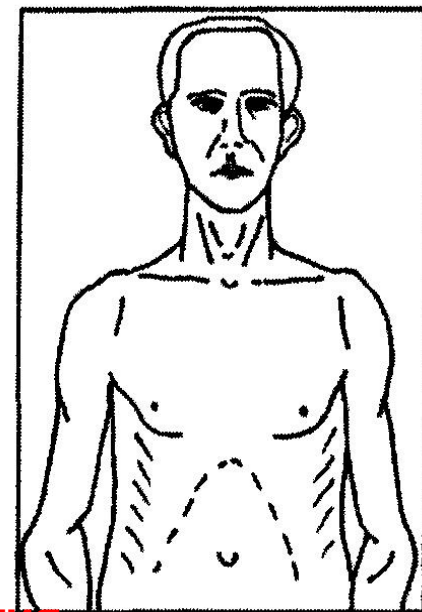
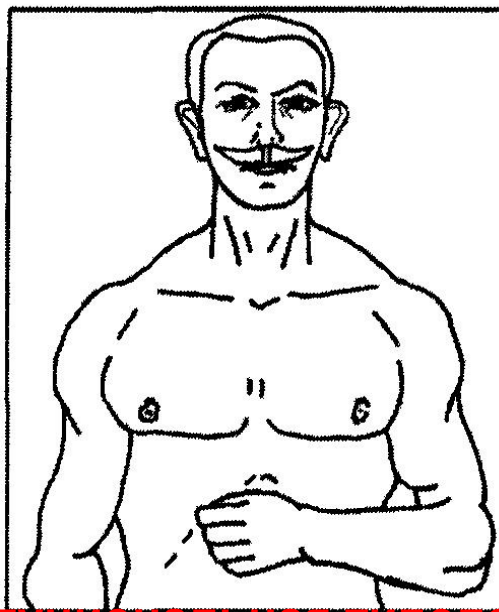
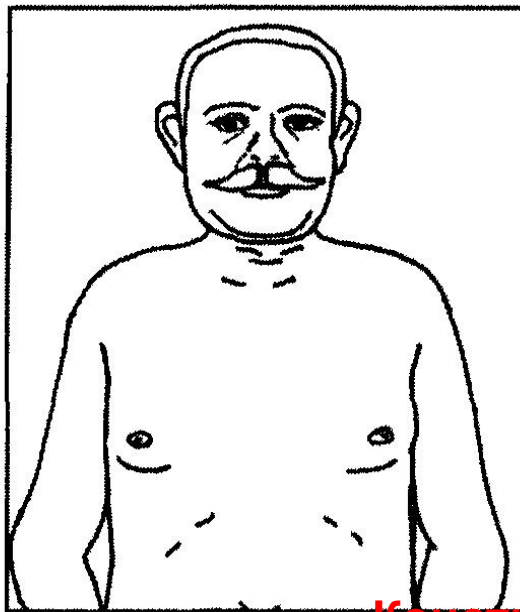


Эпилептоидный, Циклотимный
© ИР - СоционикаРФ © ИР

Код	Свойства сенсориков	Свойства сенсориков	Код
N	<p>безвольный, безрукий, беспомощный, bestолковый, бесхитростный, бесхарактерный, боязливый, вдохновенный, восприимчивый, воровство, всезнание, ведомый, внушаемый, гениальный, дальновидный, доверчивый, ехидный, забывчивый, зазнающийся, загадочный, зависимый, изобретательный, интеллектуальный, интуитивный, идейный, инфантильный, индифферентный, испорченный, идеалист, креативный, лежковерный, любознательный, малодушный, мечтательный, многогранный, наивный, насмешливый, находчивый, неадекватный, небрежный, незаурядный, невнимательный, некритичный, необязательный, неопрятный, неординарный, неповоротливый, неповторимый, непряхотливый, непродуктивный, непрактичный, неряхливый, несобранный, нечистоплотный, неуклюжий, неустойчивый, образованный, одаренный, одухотворенный, оригинальный, осматрительный, осторожный, остроумный, покорный, поэтический, предусмотрительный, прозорливый, пронцательный, простодушный, противоречивый, пуливый, разносторонний, рассеянный, романтичный, саркастичный, слабевольный, слабохарактерный, скользкий, смутьян, суеверный, собразительный, созидательный, сумасбродный, сложный, талантливый, творческий, тонкий, тревожный, трусливый, уклончивый, утонченнный, уступчивый, уязвимый, фантазирующй, философствующй, хитрый, чудаковатый, экстравагантный, экстраординарный, эксцентричный, зрудированный, язвительный.</p>	<p>авторитарный, агрессивный, адекватный, аккуратный, алчный, бдительный, безапельляционный, бездуховный, безбожный, бережливый, беспощадный, беспрекословный, бесстрашный, бесчеловечный, brutальный, бранный, бунтарный, вздорный, взяточник, взрывной, внимательный, властный, властолубивый, возбудимый, волевой, выносливый, высокомерный, гневливый, глупый, грубый, греховный, гурман, гомосексуалист, вожденный, воинственный, дерзкий, дебошир, драчливый, деспотичный, домовитый, дурной, дялечество, ершистый, жадный, жлоб, жесткий, заботливый, завистливый, задиристый, заносчивый, запасливый, заурядный, злой, злорадный, злословный, кичливый, колкий, конкретный, контролирующий, конкурентноспособный, корыстный, ленивый, мазохист, мелочный, мизантроп, мстительный, наблюдательный, надёжный, невежа, невосприимчивый, неподатливый, норовистый, ограниченный, озлобленный, опрятный, опытный, основательный, отважный, обжорливый, практичный, придиричивый, прижимистый, приземленный, примитивный, раздражительный, ревнивый, respectableный, решительный, своевольный, своенравный, скрупулёзный, скупой, смелый, собранный, соперничающий, спесивый, сребролобивый, строптивый, стяхательный, требовательный, тунеядец, тяжелый, уважительный, хваткий, хозяйственный, храбрый, человеконенавидящий, чистоплотный, экономный, яростный.</p>	S



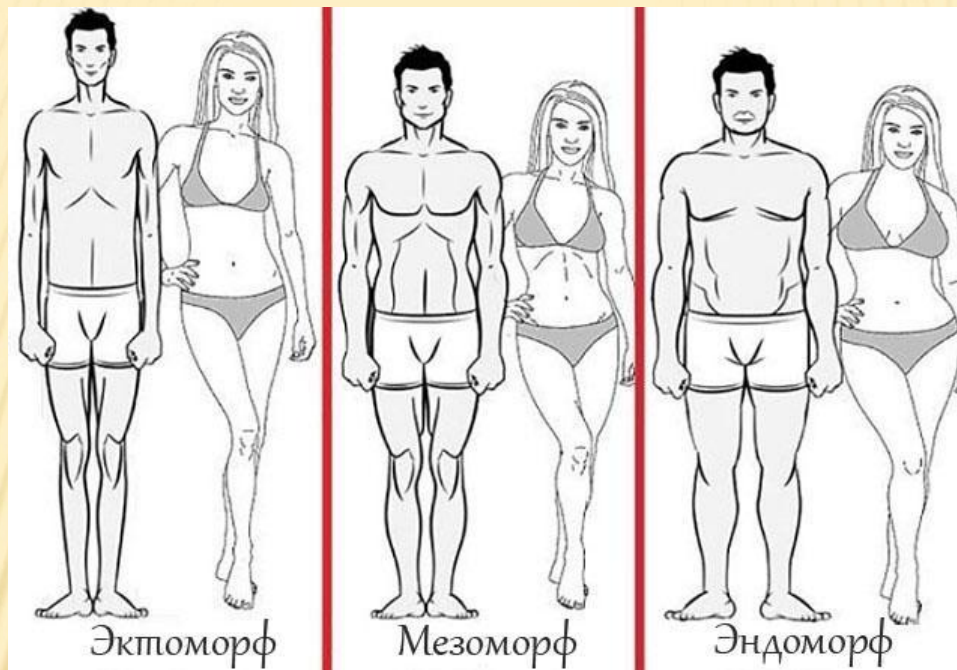
**Эрнст
Кречмер**



Конституциональная типология

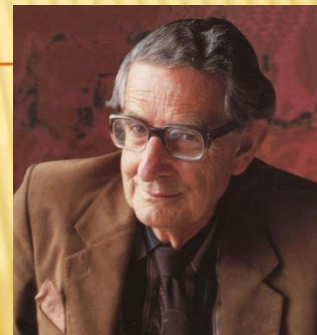
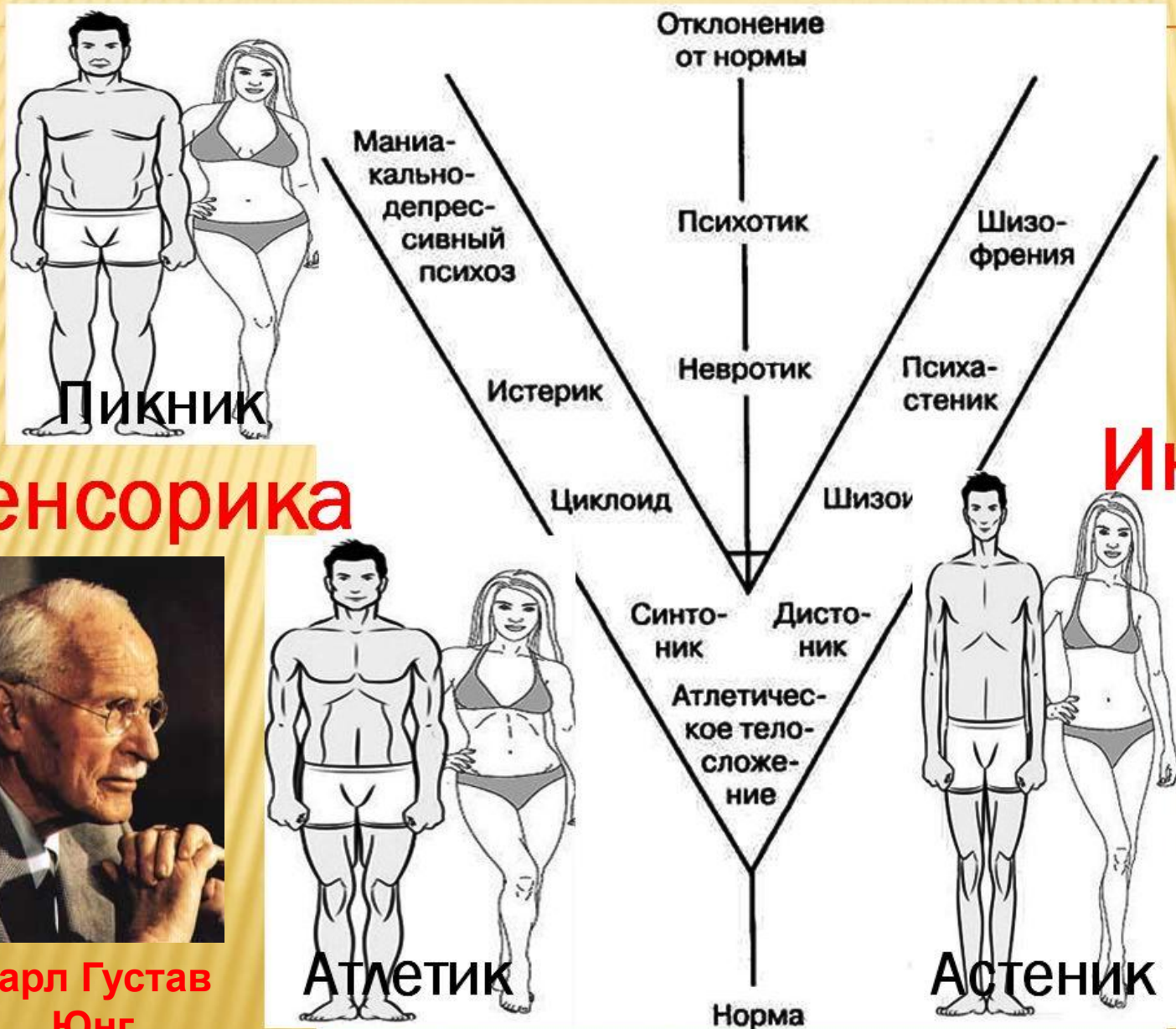
Телосложение	Пикник Эндоморф	Атлет Мезоморф	Астеник Эктоморф
Движения	Расслабленные	Уверенные	Скованные
Любовь к ...	Комфорту	Приключениям	Одиночеству
Общение	Легкость	Жесткость	Холодность
В тяжелый час тяга к ...	Людям	Действиям	Одиночеству
Аффект	Колебания настроения	Взрывчатость	Вязкий неявный
При опьянении ...	Общительность и мягкость	Агрессия и настойчивость	Усиление замкнутости
Психотип	Циклотимик	Эпилептоид	Шизоид

Главное отличие интуитов от сенсориков это разные соматотипы.



Соматотип обусловлен генетически и является постоянной его характеристикой от рождения и до смерти. Возрастные изменения, различные болезни, усиленная физическая нагрузка изменяют размеры, очертания тела, но не соматотип. Соматотип — тип телосложения генотипически обусловленный, конституционный тип, характеризующийся уровнем и особенностью обмена веществ (преимущественным развитием мышечной, жировой или костной ткани), склонностью к определенным заболеваниям, а также психофизиологическими отличиями.

Схема Айзенка. Сочетание типологий Юнга и Кречмера



Ганс Юрген Айзенк

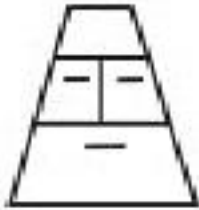


Карл Густав Юнг

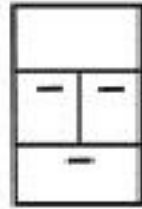


Эрнст Кречмер

Дигестивный



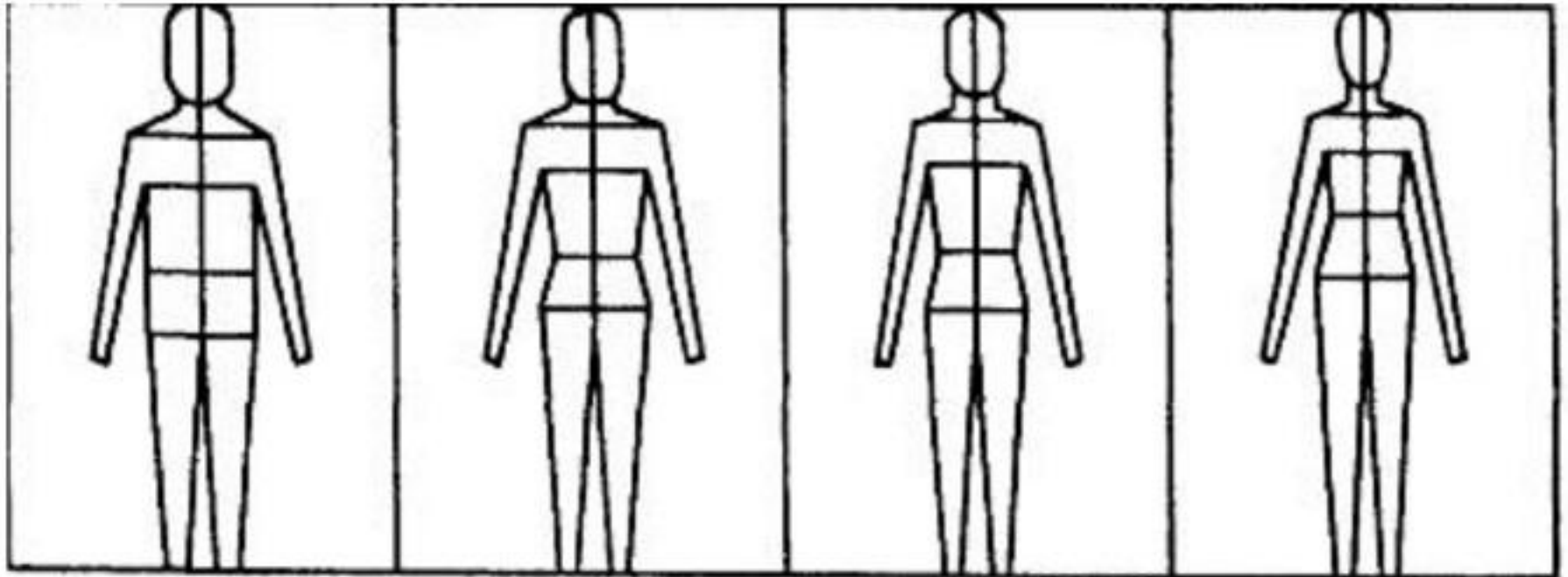
Мышечный



Торакальный



Астеноидный



Дигестивный
тип

Мышечный
тип

Торакальный
тип

Астеноидный
тип

Сенсорика – интуиция (скулы - челюсть, телосложение)



РАДИКАЛОВ

НЕТЕСТОВАЯ ОЦЕНКА ХАРАКТЕРА

МЕТОДИКА 7 РАДИКАЛОВ



Пономаренко В.В.



Истероидный радикал
- черная этика эмоций



Эпилептоидный
радикал - черная
сенсорика воли



Паранояльный
радикал - черная
деловая логика



Эмотивный радикал -
белая этика
отношений



Шизоидный радикал -
черная интуиция
возможностей



Гипертимный радикал
- белая сенсорика
ощущений



Тревожный радикал -
белая интуиция
времени



Педантичный радикал
- белая логика
формальностей

Особенности внешности интуитов

Высокий рост



Астеническое телосложение

Капюшон

Неухоженные волосы

Странные гримасы

Чтение книг на ходу

Плеер

Оторванные и невпопад пуговицы

Рюкзак или большая сумка

Неряшливость

Длиннополая одежда

Прорехи на брюках



Особенности внешности сенсориков



Джейсон Стейтем — известный английский актёр.

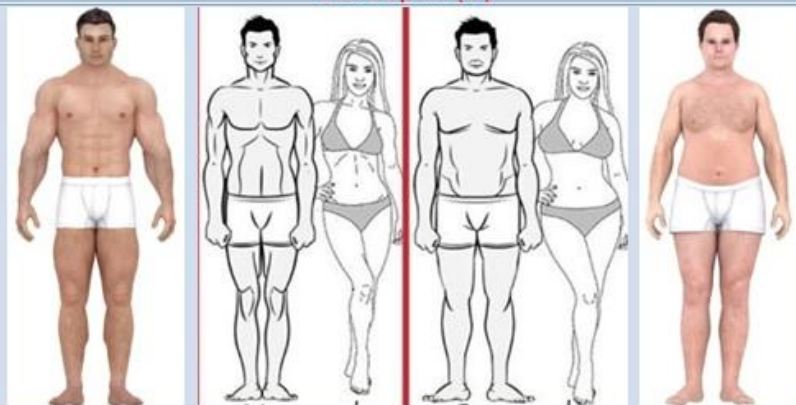


Джина Джой Карано — американский боец ММА и актриса.

2-ая секунда взгляда: тип телосложения, рост и аккуратность - неряшливость внешнего вида

2-ая секунда
или

Сенсорик (S)



Интуит (N)



Надя Нарди



Кевин Смит



Евгений Моргунов
и Юрий Никулин



Георгий Вицин



Ванесса Паради



Аль Пачино

Тип телосложения, рост и аккуратность - неряшливость внешнего вида

Шкала Т—F — основа принятия решений:

Т (Thinking, мышление) — рациональное взвешивание альтернатив;

F (Feeling, чувство) — принятие решений на эмоциональной основе.

Основа принятия решений

Т (Thinking, мышление)

Рациональность

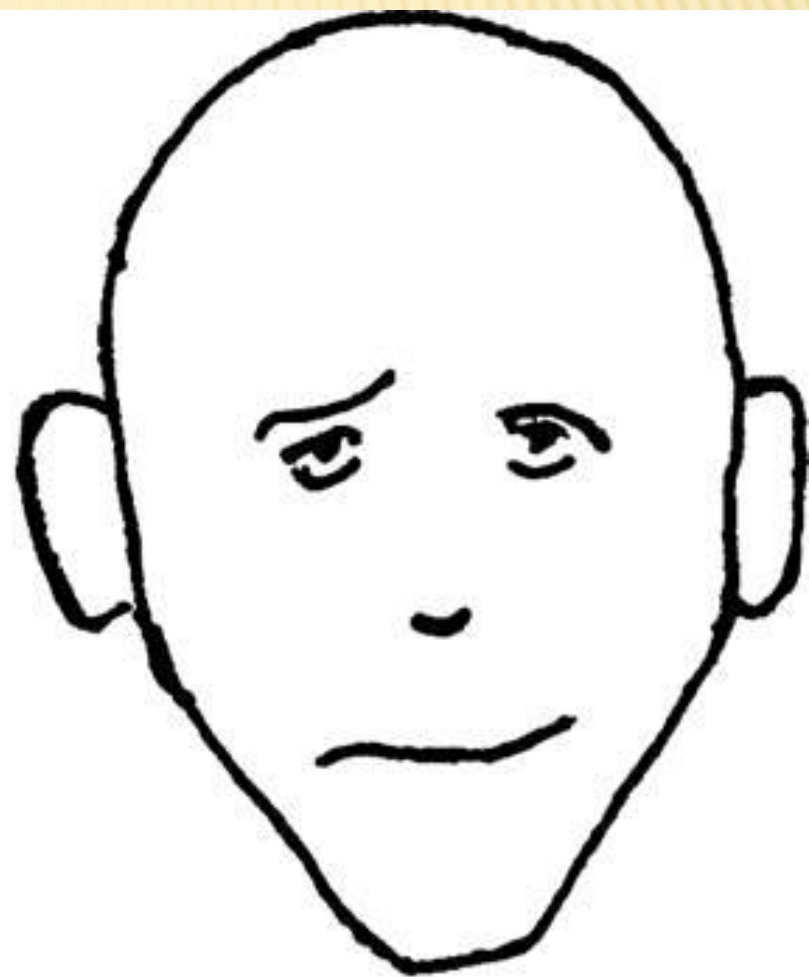
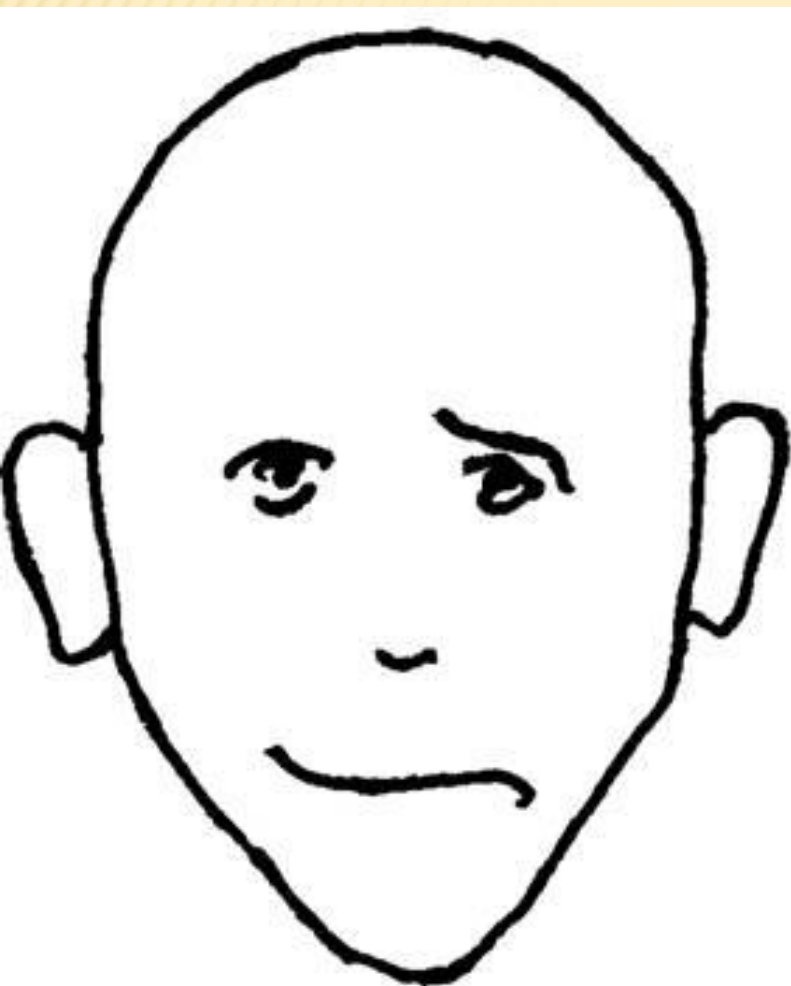


F (Feeling, чувство)

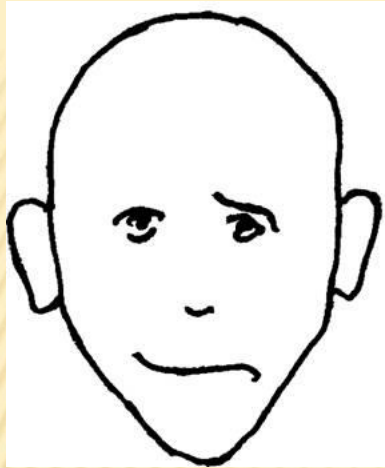
Эмоциональность



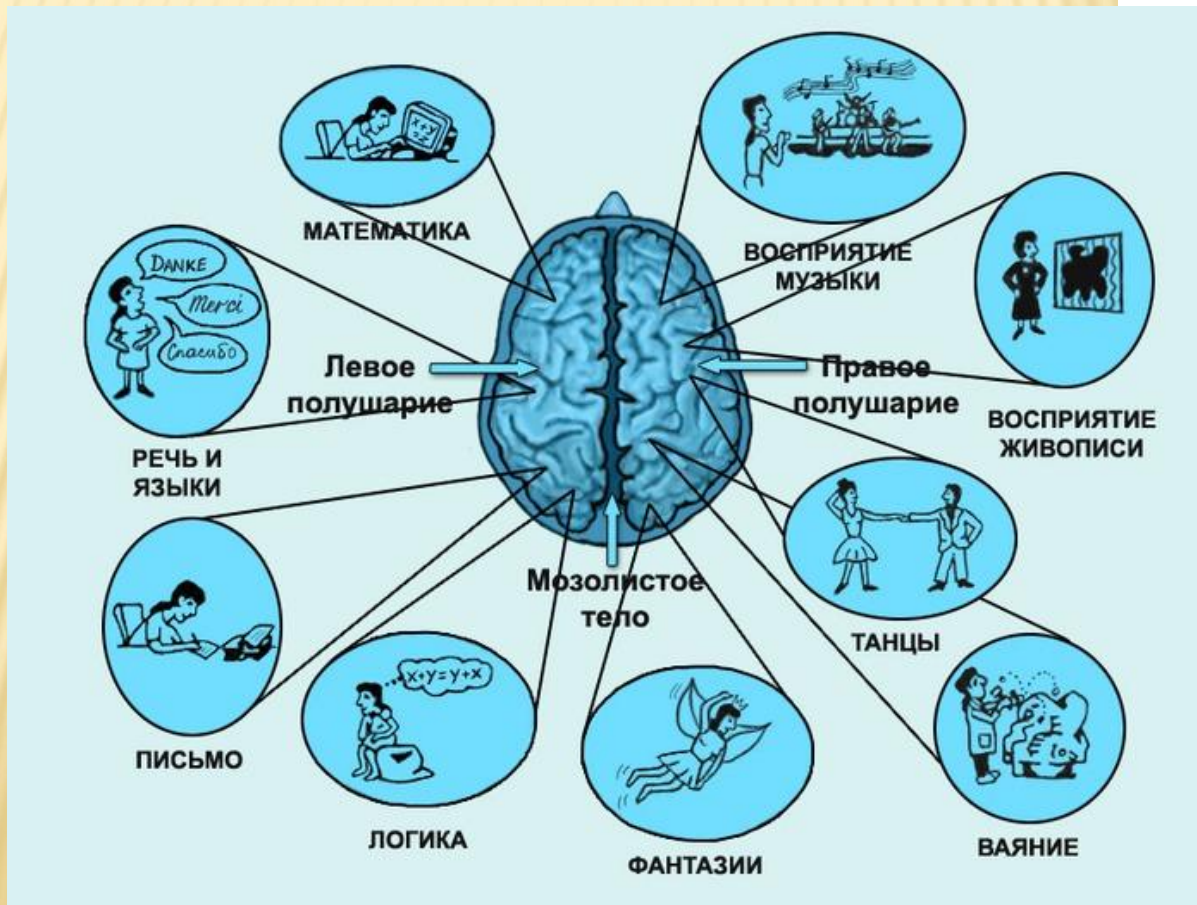
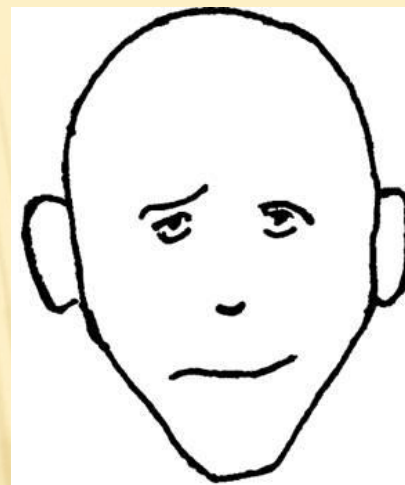
Тест Джейна



Посмотрите на эти рожицы. Какая из них вам кажется более веселой и довольной?



Если более веселой и довольной вам покажется левая, то у вас преобладает правое полушарие мозга (кстати, около восьмидесяти процентов людей придерживаются такой оценки). Если же явно веселым вам кажется правая рожца, то у вас доминирует левое полушарие (тест психолога Дж. Джейна).





Собчик, Людмила Николаевна — российский психолог, доктор психологических наук, ведущий специалист в области психодиагностики и психологии индивидуальности.

F (этика) проявляется как **Эмотивность (лабильность)** — индивидуально-типологическое свойство, в основе которого лежит повышенная подвижность нервных процессов, проявляющаяся в изменчивости эмоционального настроения и активности в сильной зависимости от референтной группы.



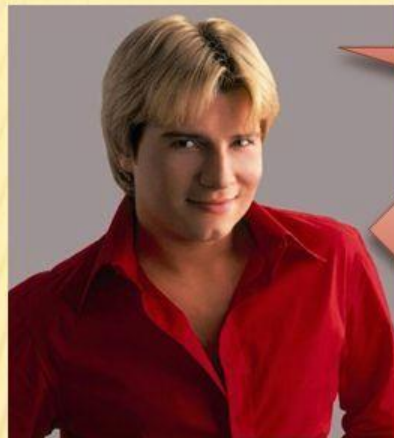
T (логика) проявляется как **Ригидность** в противовес эмотивности базируется на тугоподвижности нервных процессов: индивида сперва трудно столкнуть с места, спровоцировать на действия, вызвать реакцию, но затем его уже не остановить, не укротить. Напрашивается ассоциация с паровозом, который упорно движется по рельсам, развивая все большую скорость и круша все на своем пути.



Главные маркеры внешности отличающие этиков от логиков



Оля Полякова



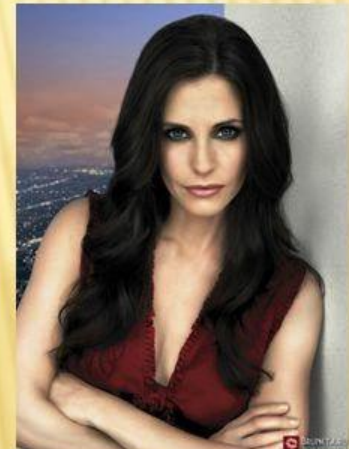
Николай Басков

Волосы

Цвет



Бен Барнс



Кортни Кокс

Блондины - полюсэтики
мягкие волосы – полюсэтики

Русые и Шатены

Полюс логики – брюнеты
полюс логики - жесткие волосы



Дженнифер
Лав Хьюитт



Антонио Бандерос

Жесткость



Дэвид Бекхэм

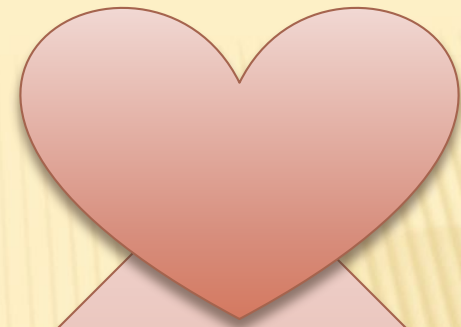


Натали Портман

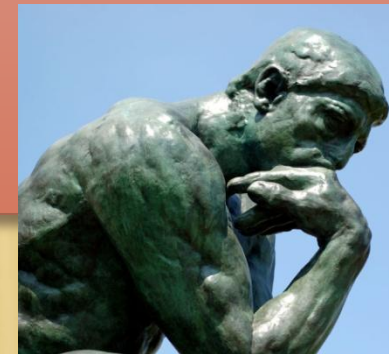


Цвет волос зависит от двух красящего пигмента - феомеланин (желтый) и эумеланин (коричневый). Белый цвет – отсутствие эумеланина.

9	очень светлый блондин	
8	светлый блондин	
7	блондин	
6	темный блондин	
5	светлый шатен	
4	шатен	
3	темный шатен	
2	брюнет	
1	черный	



Эмоциональность
ь возрастает с
уменьшением
количеством
пигмента
эумеланина в
волосах



Особенности внешности этиков



Особенности внешности логиков



Ангела Доротея Меркель — немецкий государственный и политический деятель.

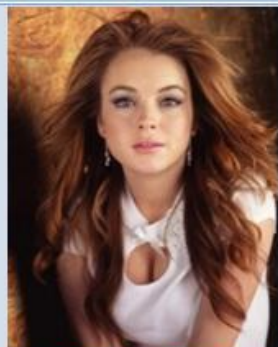


Сильвио Берлускони — итальянский государственный и политический деятель, четырежды занимал должность председателя Совета министров Италии, предприниматель

3-тья секунда: цвет волос и украшательства внешности.

3-тья секунда
или

Этик (F)



Линдси Лохан



Николай Басков



Мэрайя Кэри



Рыжий, белый (блондины), светлый (русый), экстравагантный стиль одежды, узор - цветы



Джованотти

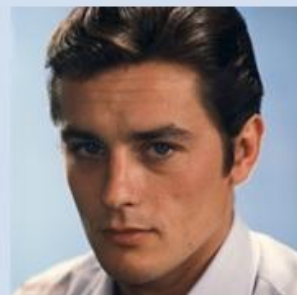


Никки Минаж



Каштановый

Логик (Т)



Ален Делон



Моника Белуччи



Рикки Мартин



Темный (шатены), Черный (брюнеты), деловой стиль одежды, узор - клетка

Цвет волос и украшательства внешности

Шкала J—P — способ подготовки решений:

J (Judging, суждение) — предпочтение планировать и заранее упорядочивать информацию,

P (Perception, восприятие) — предпочтение действовать без детальной предварительной подготовки, больше ориентируясь по обстоятельствам.

Способ подготовки решений

J (Judging, суждение)

Предварительная подготовка



P (Perception, восприятие)

Действия по обстоятельствам



Простой тест на нальность.

**Скрестите руки на груди, приняв позу
Наполеона**



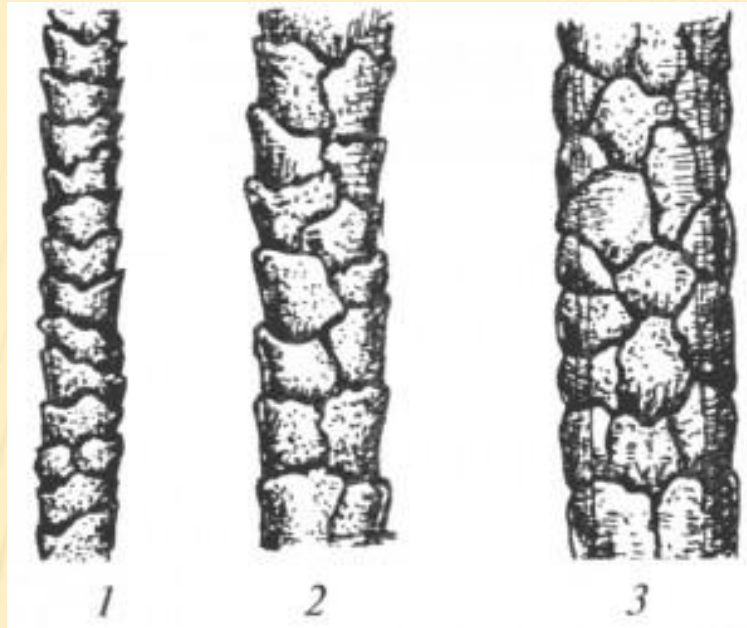
Локоть какой руки сверху?



**Если сверху локоть
правой руки – это
левое полушарие,
рациональность**

**Если сверху локоть
левой руки – это
правое полушарие,
иррациональность**

Структура волос



По структуре волосы бывают 3-х видов:

Толстые волосы имеют самый большой диаметр, они очень прочные и сложнее всего поддаются воздействию при окрашивании, осветлении, завивке и укладке. Для них нужно больше времени при подобных процедурах (3).

Волосы средней толщины — самая распространенная группа, с ними принято сравнивать все остальные. Они одновременно прочные и гибкие и не вызывают проблем при химических воздействиях красителей и других процедурах (2).

Тонкие волосы имеют наименьшую толщину и поэтому очень хрупкие и чувствительные к любому воздействию.

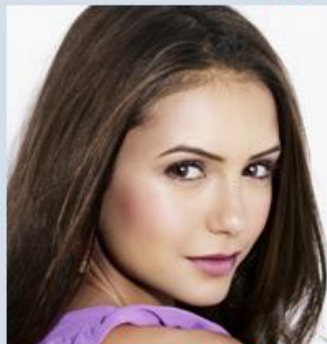
4-ая секунда: структура волос, цвет, прическа

4-ая секунда

Рационал (J)



Адам Левин



Нина Добрев



Джордж Клуни



Эмили Блант



Карл Урбан



Дженнифер Энистон

Жесткие, русые, шатены,
прическа - простая, ёжик, пробор

или

Жесткость,
цвет,
прическа

Иррационал (P)



Фарра Фосетт



Брэд Питт



Ума Турман



Даррен Крисс



Анна-Линн Маккорд



Домхал Глисон

Мягкие, кудрявые, рыжие, блондины, прическа -
сложная

Проверка по признаку «мрачный – веселый»





Деклатимы

Квестимы



Гальцев Юрий

Стычкин Евгений

Георгий Жуков

Никита Михалков

Киану Ривз

Ирина Хакамада

Джонни Депп

Барбара Брыльска

ЭСЭ, Гюго

СЭИ, Дюма

СЛЭ, Жуков

ЛСИ, Максим

ИЛЭ, Дон Кихот

ЛИЭ, Робеспьер

ЭИЭ, Гамлет

ИЭИ, Есенин



Максим Галкин

Наталья Белохвостикова

Ксения Собчак

Георгий Вицин

Дмитрий Нагиев

Нонна Мордюкова

Александр Ширвиндт

Жан Габен

ЛИЭ, Джек Лондон

ИЛИ, Бальзак

ИЭЭ, Гексли

ЭИИ, Достоевский

СЭЭ, Наполеон

ЭСИ, Драйзер

ЛСЭ, Штирлиц

СЛИ, Габен

Деклатимы

Квестимы

Спасибо за внимание!

Апрель 2016 года.

Презентацию подготовил Юрий Зорин, тренер Кировоградского клуба соционики «Кактус».

Наш сайт: <http://www.kir-socion.narod.ru/>

Наша группа Вконтакте: <http://vk.com/club10947222>

Мы в Фейсбуке: <https://www.facebook.com/socionika.kr>

Мы в Одноклассниках: <http://ok.ru/group/52217883852965>

