



Гентский Алтарь

Ян и Губерт Ван Эйк

Бехтерев Арсений – РТК-12-16

Гентский

Алтарь

6 V 1432

Ян Ван Эйк

Губерт Ван Эйк

Полиптих из 24 частей

Масло, темпера, дерево

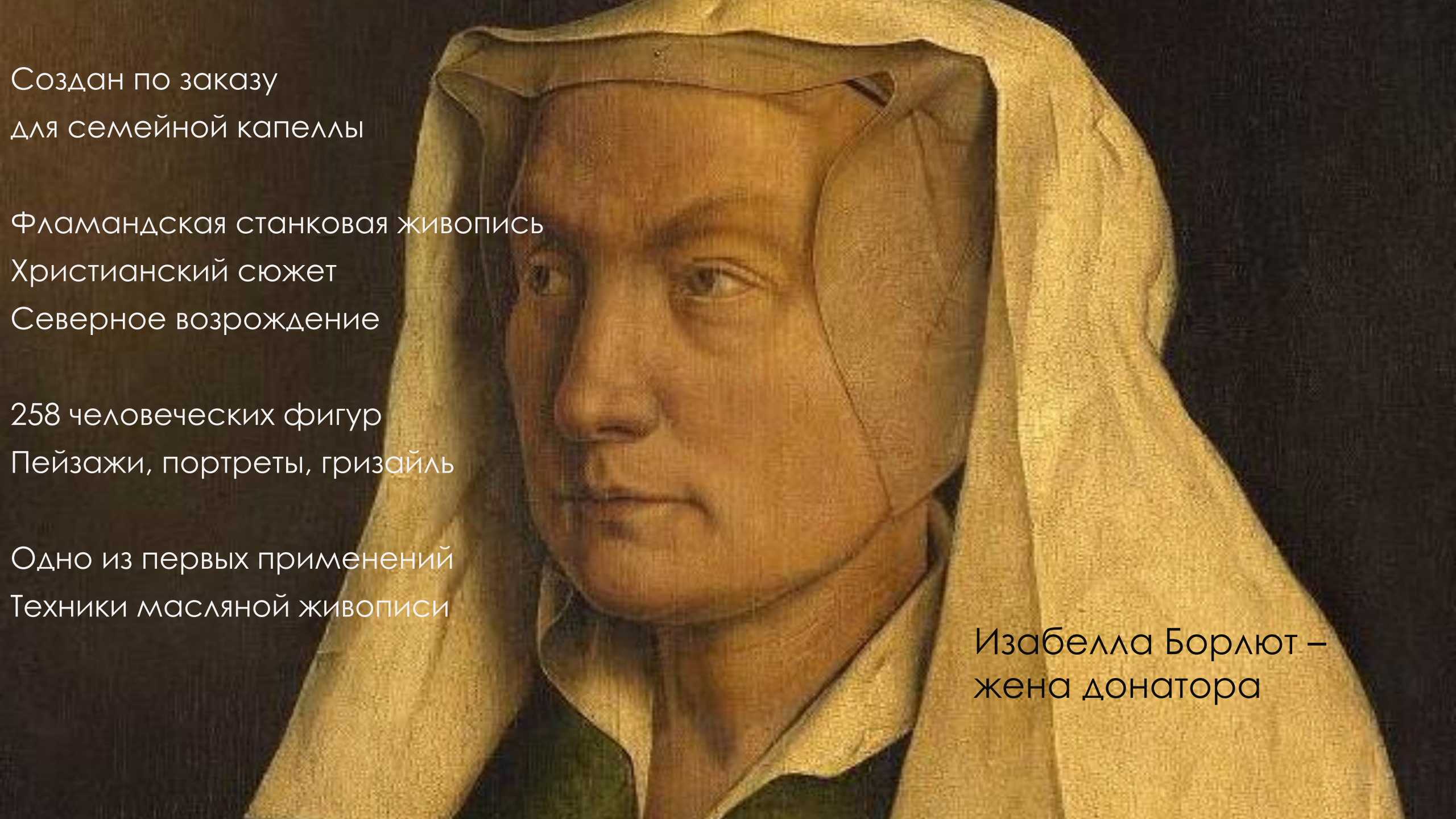
3,5 м x 5 м

Гент, Бельгия

Собор св. Бавона



Йодокус Вейдт –
Донатор -заказчик алтаря

A detailed oil painting of a woman's face and upper torso. She is wearing a light-colored, possibly white or cream, head covering that frames her face. Her expression is serene and contemplative, with her gaze directed slightly to the left. The lighting is soft, highlighting the texture of her skin and the folds of her head covering. The background is dark and indistinct.

Создан по заказу
для семейной капеллы

Фламандская станковая живопись
Христианский сюжет
Северное возрождение

258 человеческих фигур
Пейзажи, портреты, гризайль

Одно из первых применений
Техники масляной живописи

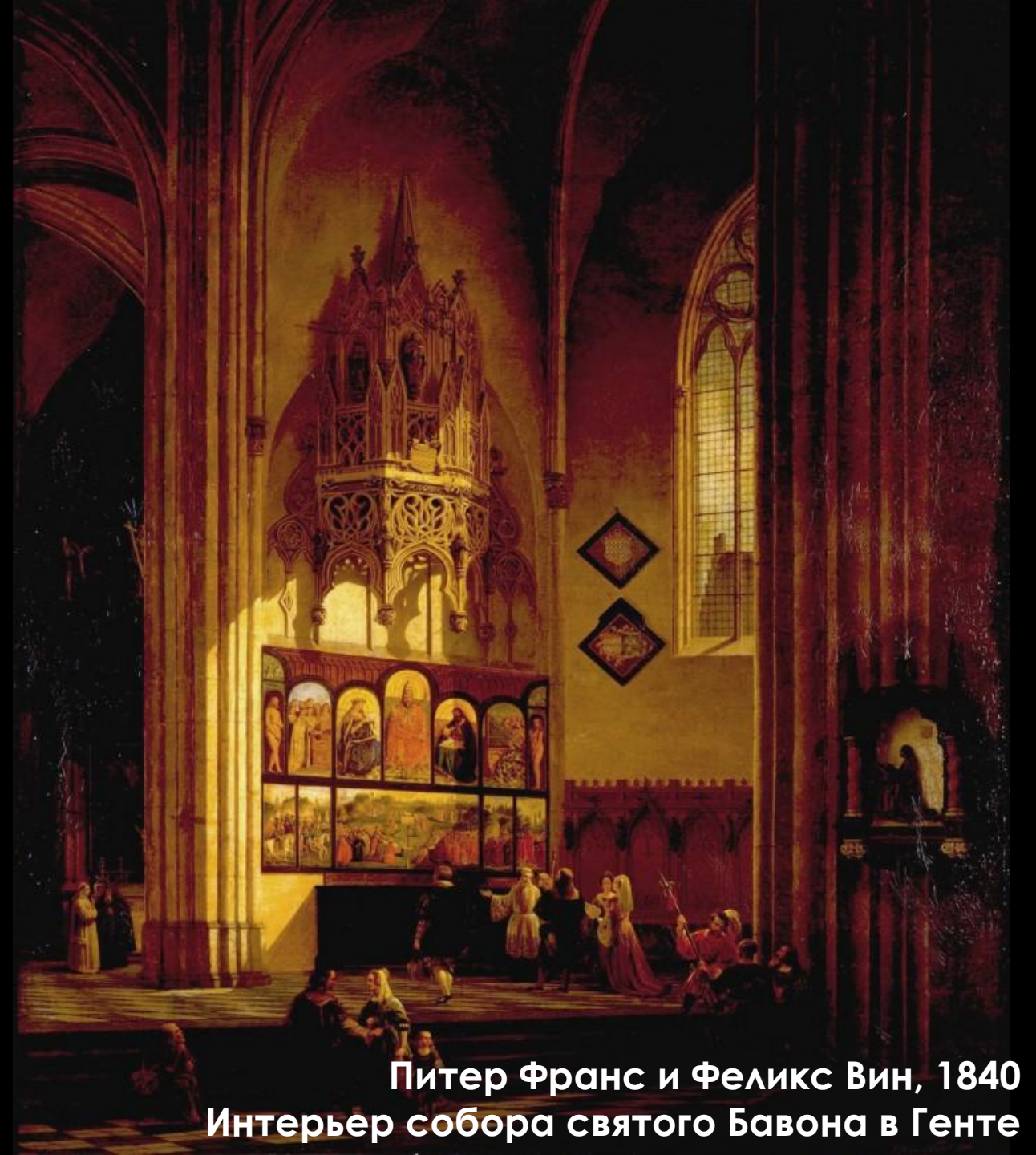
Изабелла Борлют –
жена донатора

История СОЗДАНИЯ

Религиозный сюжет не был редкостью для эпохи переходной (из Средневековья в Возрождение), но то, с какой полнотой в Гентском Алтаре отразились размышления о природе человека, о значении Христианской теософии, равно как само мастерство исполнения – вызывают подлинное восхищение.

Центральным сюжетом алтаря стало полотно «Поклонение Агнцу», которое дало второе название всему алтарному ансамблю.

Неизвестно, кто стал автором символической структуры в композиции, но предполагается, что это был теософ нового интеллектуального склада – что отразилось в идейном строении складня.



Питер Франс и Феликс Вин, 1840
Интерьер собора святого Бавона в Генте

При реставрации, на раме была обнаружена стихотворная надпись

Maestor Hubertus epeck. maximus quo nemo reperitur

Губерт ван Эйк, величайший скульптор из всех

Incepit pavidus. et Johannes ante secundus


когда-либо живших на земле, начал эту работу, а его брат Ян,

fratere preterit. Judica ligid povera fertus

второй в искусстве, закончил по заказу Йоса Вейда

Verlu sexta mai. Nos collocat acta tueri

В последней строке зашифрован год создания алтаря (1432),
извлекаемый при сложении римских цифр-букв



На тему авторства произведения
существует множество
разногласий,
но принято считать, что основным
автором был все-таки брат Ян,
это подкрепляется доводом о
единстве художественного
почерка
в исполнении всех фрагментов
алтаря.

Голова Адама

Закрыты́ алтарь

12 створок

В люнетах - пророки и сивиллы,
предсказавшие рождение Христа

Сцена Благовещения

Архангел Гавриил

В центре слева – вид на Гент открывающийся из дома Вейдта

Сцена Благовещения

Дева Мария и Святой Дух
в образе голубя

В центре справа – рукомойник
символ чистоты и девственности

Йодокус Вейдт

В центре слева –
Иоанн Креститель
выполненный в
технике гризайли

Изабелла Борлют

В центре справа –
Иоанн Богослов
выполненный в
технике гризайли



Открытый алтарь 12 створок

1
3



5



6



7



8

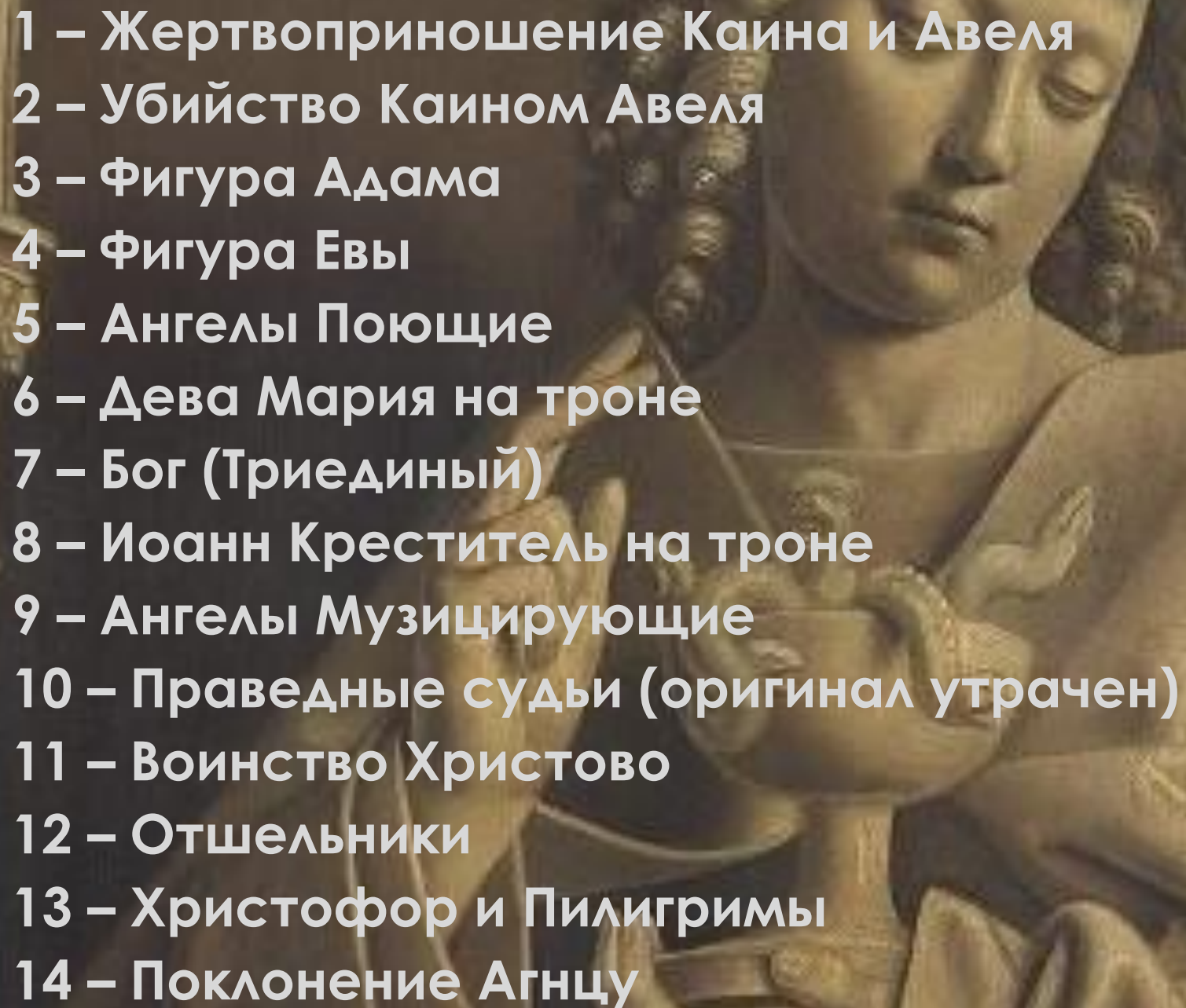


9



2
4



- 
- 1 – Жертвоприношение Каина и Авеля
 - 2 – Убийство Каином Авеля
 - 3 – Фигура Адама
 - 4 – Фигура Евы
 - 5 – Ангелы Поющие
 - 6 – Дева Мария на троне
 - 7 – Бог (Триединый)
 - 8 – Иоанн Креститель на троне
 - 9 – Ангелы Музыцирующие
 - 10 – Праведные судьи (оригинал утрачен)
 - 11 – Воинство Христово
 - 12 – Отшельники
 - 13 – Христофор и Пилигримы
 - 14 – Поклонение Агнцу

Иоанн Богослов
с чашей яда

Внешняя часть алтаря очевидно контрастирует с ярким решением внутреннего ансамбля. Это согласуется с практической стороной – алтарь раскрывали только по праздникам, в остальное время можно было наблюдать только закрытые створки.

Ясно проглядывается желание художника смягчить композицию – даже гризайль оказывается на деле градацией сепии, вместо серого.

Фигуры донаторов выполнены с предельным вниманием к земным несовершенствам черт лица, но без яркой сатиры, свойственной, например, Босху.

Сцена Благовещения наполнена пустым пространством, что создает в композиции почти акустическую, слышимую паузу. Рядом с Марией видна надпись «Вот служанка бога» в зеркальном отражении, чтобы ее мог прочесть Бог, спрятанный во внутреннем ансамбле.

Люнеты вносят в закрытый алтарь еще больше плавного спокойствия. Интересно, что большинство персонажей неподвижны (за чтением, молитвой, в ожидании), не говоря о каменных скульптурах Иоаннов.

Иоанн Креститель





Убийство Авеля

Жертвоприношение

Внутренняя часть – напротив – насыщена разнообразием цвета и вариативностью фигур (человеческих, архитектурных, растительных), деталей одежды (вновь – в противоположность внешнему ансамблю), фигуры святых представлены во плоти, каменными же оказываются Каин и Авель – потомки основателей рода людского.

Камерная перспектива внешней композиции затмевается шириной раскрытого пространства внутри алтаря.

Крупнейшая створка заключает в себе центральный сюжет, соединяет все композиционные линии – перспективы и идейной концепции (Агнец – символ Христа, Голубь – Святой Дух, Бог Саваоф (существует версия, согласно которой в центре изображен не Бог-Отец, но Троица, воплощение троицы) и фонтан – символ Христианства расположены на осевой линии)



Святой Дух

Святые Жены

Агнец в окружении ангелов,
несущих орудия страстей

Первосвященники

Великомученики

Ветхозаветные праведники

Вергилий

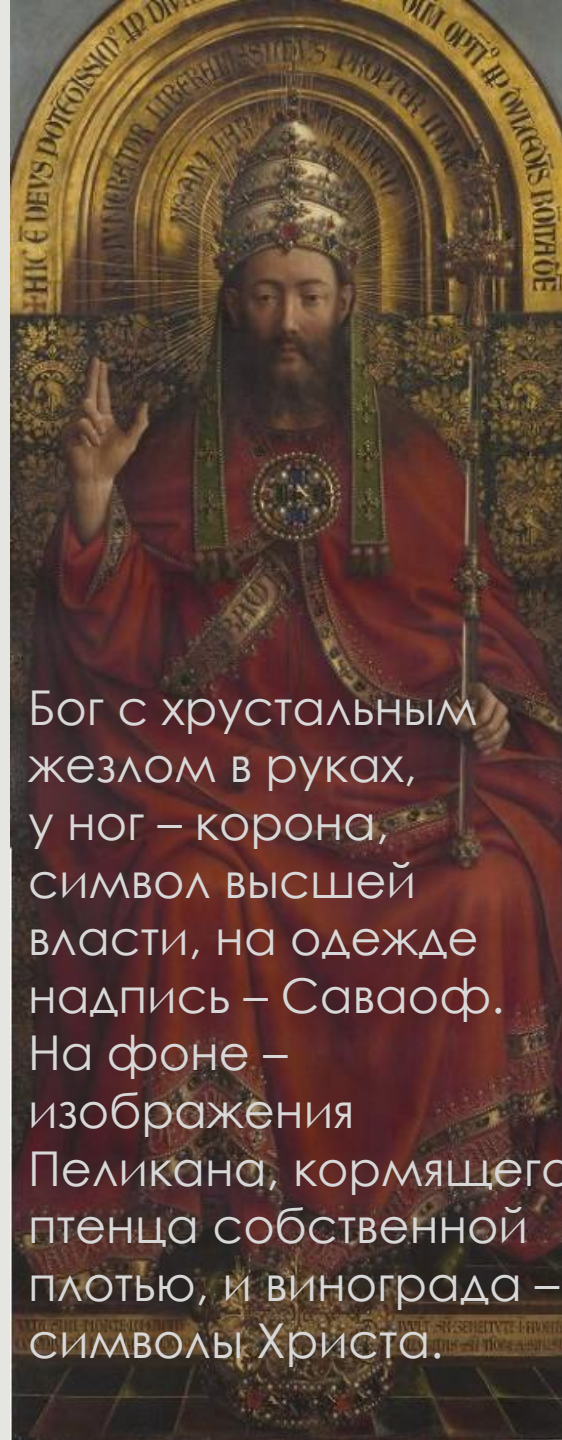
Апостолы

Фонтан –
СИМВОЛ
Христианства

Древние пророки



Читающая Мария в короне, увитой цветами (ландыши и розы), синие одежды украшены камнями и золотом.



Бог с хрустальным жезлом в руках, у ног – корона, символ высшей власти, на одежде надпись – Саваоф. На фоне – изображения Пеликана, кормящего птенца собственной плотью, и винограда – символы Христа.



Иоанн Креститель в богатом одеянии, покрывающем овчиную шкуру, фигура облагорожена для соответствия торжественности ближайших образов Марии и Бога.



Отшельники

Объем затронутых библейских мотивов и пристальная детализация всех элементов алтаря, вплоть до различимых букв в книгах пророков, Марии и Крестителя – закрепляют за Гентским Алтарем первенство в Христианской живописи Восточной Фландрии.

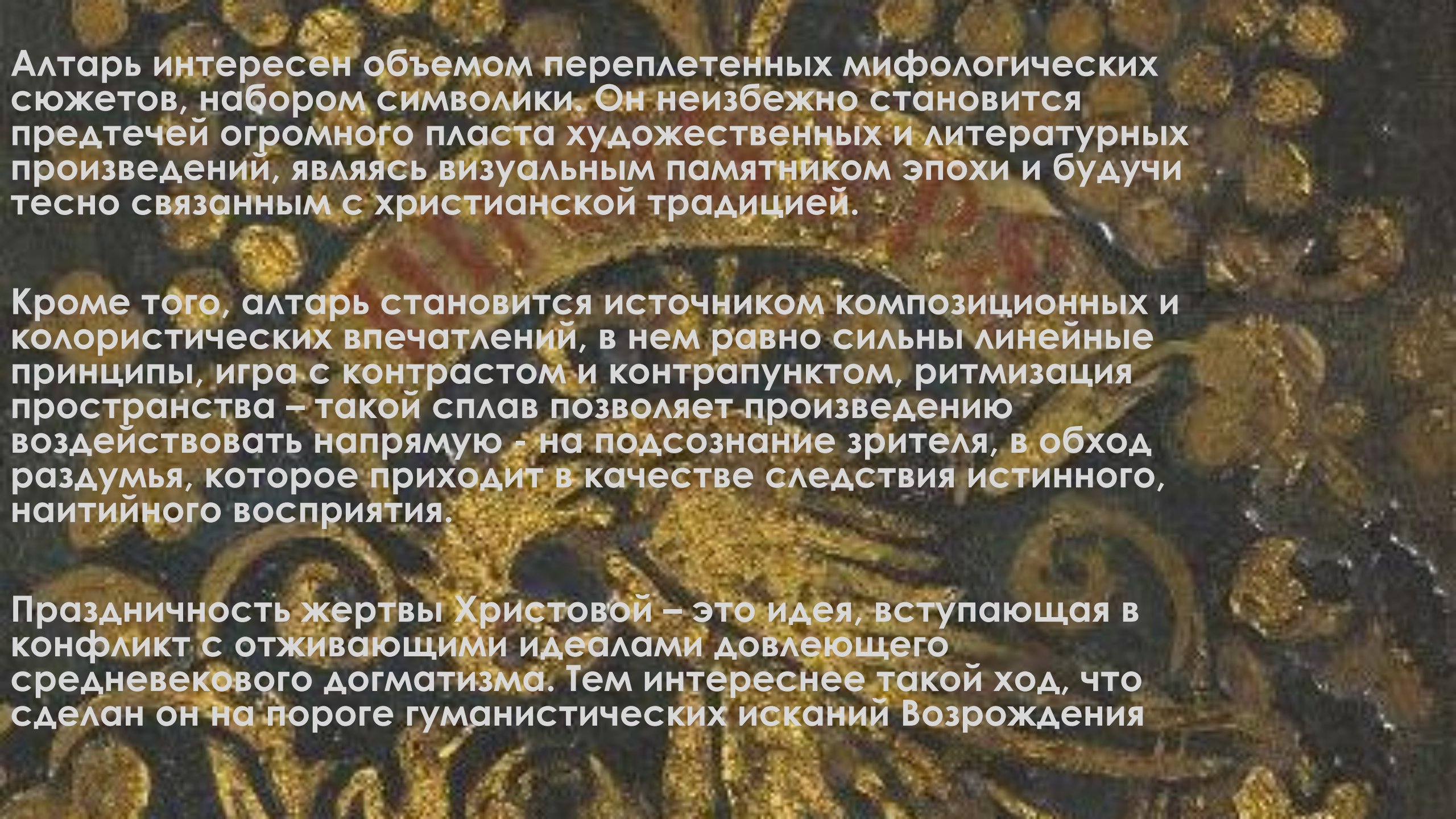
Алтарь оказывает влияние и на последующие искания в искусстве. В частности – Альбрехт Дюрер позаимствует мотивы из работы Ван Эйка для своей графики и гравюр.

Одним из крупных интеллектуальных движений вперед стало внимание к природному миру – стоит обратить внимание на растительность в сценах поклонения, освещение, падающее на архитектурные строения на горизонте.

Человеческие фигуры (в особенности мужские) проработаны с анатомической точностью, подчеркивая, при наготе, обло ограниченную, но органичную человеческую телесность.



Христофор
и пилигримы



Алтарь интересен объемом переплетенных мифологических сюжетов, набором символики. Он неизбежно становится предтечей огромного пласта художественных и литературных произведений, являясь визуальным памятником эпохи и будучи тесно связанным с христианской традицией.

Кроме того, алтарь становится источником композиционных и колористических впечатлений, в нем равно сильны линейные принципы, игра с контрастом и контрапунктом, ритмизация пространства – такой сплав позволяет произведению воздействовать напрямую - на подсознание зрителя, в обход раздумья, которое приходит в качестве следствия истинного, наитийного восприятия.

Праздничность жертвы Христовой – это идея, вступающая в конфликт с отживающими идеалами довлеющего средневекового догматизма. Тем интереснее такой ход, что сделан он на пороге гуманистических исканий Возрождения

