

Природа Южного Урала

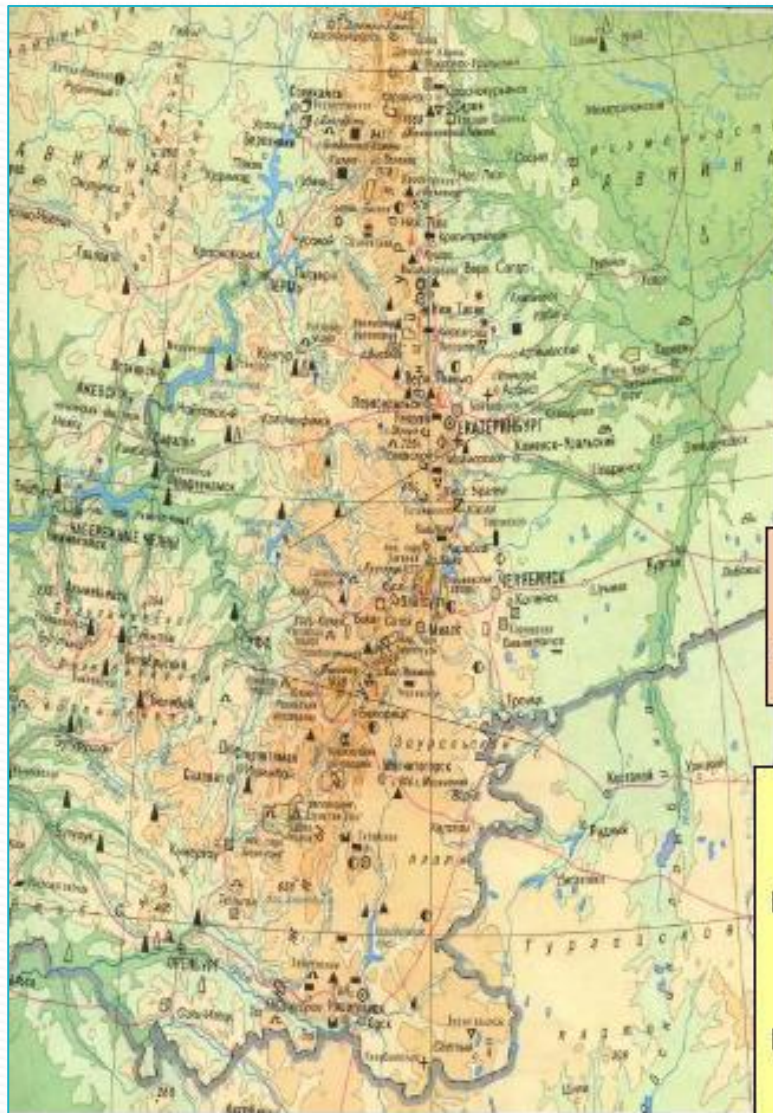
Содержание

- ❑ Рельеф
- ❑ Климат
- ❑ Растительный мир
- ❑ Животный мир
- ❑ Тест по Южному Уралу

Рельеф

В рельефе Урала отчетливо выделяются две полосы предгорий (западных и восточных) и расположенная между ними система горных хребтов, вытянутых параллельно друг другу в субмеридиональном направлении соответственно простиранию тектонических зон. Таких хребтов может быть два-три, но местами количество их возрастает, до шести-восьми. Хребты отделены друг от друга обширными понижениями, вдоль которых текут реки. Как правило, хребты соответствуют антиклинальным складкам, сложенным более древними и прочными породами, а понижения — синклинальными. Уральские горы невысоки. Лишь отдельные вершины их превышают 1500 м. Высшей точкой Урала является гора Народная (1895 м). Вдоль простирания гор наблюдается чередование повышенных и пониженных участков, обусловленное волнообразными деформациями неоген-четвертичного периода. Это позволяет выделить в пределах Урала несколько орографических областей, сменяющих друг друга при движении с севера на юг. Пай-Хой протягивается от пролива Югорский Шар до долины реки Кары в юго-восточном направлении. Он представляет собой отдельные изолированные гряды и холмы с высотами до 400-450 м (гора Мореиз — 467 м), поднимающиеся среди невысоких равнин. Полярный Урал начинается от горы Константинов Камень и заканчивается у верховьев реки Хулги. Хребты имеют здесь юго-западное простирание, средние высоты 600-800 м, но отдельные вершины поднимаются выше 1000 м. Наивысшая точка — гора Пайер (1492 м).





Рельеф Уральского экономического района



Климат

Климат Южного Урала резко континентальный: холодная зима и жаркое лето. Осадков выпадает от 350 до 700-800 мм в год. Затяжные дожди летом редкость. На формирование климата существенно влияют Уральские горы - препятствие на пути движения воздушных масс. Зимой погоду определяет Азиатский антициклон, вторгающийся из Сибири, а летом приходят арктические воздушные массы с Баренцева и Карского морей, а также тропические ветры из Казахстана и Средней Азии. Континентальность климата возрастает с северо-запада на юго-восток. Средняя температура января -15 -18 градусов, с июля +12 +19. Годовая амплитуда может достигать 50 - 70 градусов.

Осадки распределяются достаточно неравномерно: на вершинах - до 800 мм, а на восточных склонах - до 500 мм. Наибольшая сумма осадков приходится на июнь-август. Снежный покров мощный (до 50 см) и продолжительный (до 170 дней).

Горно-лесная зона - избыточного увлажнения

Лесостепная - зона умеренного увлажнения

Степная - зона недостаточного увлажнения

Июнь - в начале месяца погода, как правило, прохладная, с дождями, около 6-8 июня на почве возможны заморозки, а ночью температура нередко падает ниже нуля. После середины июня устанавливается теплая погода с температурами +22 - +24, иногда до 34 градусов. Часты теплые шумные грозы. В конце месяца начинается сенокос.

Июль - среднемесячные температуры могут достигать +37. В первой декаде месяца обычно идут грозовые дожди, а вторая половина месяца сухая и жаркая. В этот период резко возрастает опасность лесных пожаров.

Август - день становится короче, учащаются дожди - мелкие, прохладные, увеличивается облачность. В начале месяца еще тепло, но в третьей декаде возможны холода.



Климат

1. Изменяется с севера на юг :

- субарктический
- умеренно-континентальный с избыточным увлажнением
- Континентальный с недостаточным увлажнением

2. Барьерная роль гор



КЛИМАТ

Предуралья

Урал

Зауралья

Умеренно-континентальный с избыточным увлажнением

Высотная поясность

Континентальный с недостаточным увлажнением



Растительный мир

Разнообразие природных зон сыграло определяющую роль в формировании растительного мира Южного Урала. Высотная поясность, которой традиционно характеризуется горный рельеф, усложнила его растительный состав. Находясь в трех природных зонах, на территории Урала произрастают около полутора тысяч растений.

Уральские горы являются своего рода пограничной грядой между европейским и азиатским склоном. На вершинах гор высотой более километра растительности практически нет: лишайники, тундровое разнотравье и ягоды (брусника, голубика, водянка, качим уральский). С западного склона произрастают таежные хвойно-широколиственные леса. Более распространены сосновые и смешанные липово-сосновые вперемежку с дубом, кленом и различными кустарниками.

В высокогорной части главное место занимают таежные леса из пихты, сосны и лиственницы, которые некоторое время активно вырубались. На их месте стали появляться осиновые и березовые перелески, чередующиеся с лугами.

Выше тайги – преимущественно редкие и низкорослые леса, так называемое криволесье. Нормальному развитию растений мешает короткий вегетационный период, связанный с понижением температуры и увеличением каменистости почв.

Что интересно, местами простая растительность чередуется с альпийскими луговыми полянами, составленными из горца альпийского и ветреницы пермской.

Ближе к равнинам сосновые и лиственные борки перемежаются обширными разнотравными степными зонами.



Растительный мир

Сосна, пихта, лиственница - Приполярный Урал.

Дуб, бук, граб, лещина - Южный Урал.

Граб



Лещина



Лиственница



Животный мир

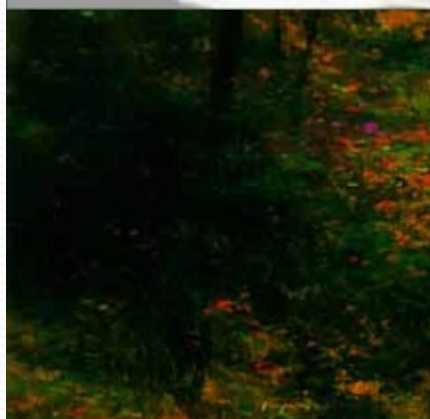
Три растительные зоны: тундровая, лесная и степная – стали местом постоянного проживания многочисленных представителей животного мира. Большое количество разновидностей растительности позволило сохраниться на Южном Урале редким и малочисленным животным, при этом представителями степных зон отличается только этот регион. Грызуны проживают здесь в изобилии: суслики, хомяки, тушканчики и полевки.

«Компанию» хищников – бурых медведей, росомах, рысей, пушных животных – песцов, соболей, белок, из птиц глухарей и рябчиков дополняют виды, которые традиционно считались жителями более северных районов, но вслед за перемещением растительности в более теплые зоны мигрировали.

Северного оленя сегодня нередко можно встретить и на территории Южного Урала.

Уральский животный мир отличается от популяций других регионов большим разнообразием степных птиц и промысловых млекопитающих (35 видов). Степной орел, лунь, дрофа, куропатка, журавль-красавка, рогатый жаворонок – жители преимущественно южно-уральской степи.





Тест по Южному Уралу

1. Самый крупный зверь Челябинской области:

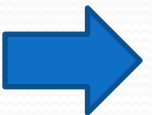
- медведь;
- корова;
- лось;
- рысь;

2. Самый миниатюрный зверек края:

- карликовый тушканчик;
- мышь – малютка;
- мышь лесная;
- землеройка;

3. Самая крошечная птичка Челябинской области:

- королек;
- колибри;
- крапивник;воробей;



4. Самая большая птица края:

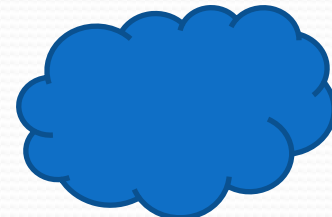
- дрофа;
- кудрявый пеликан;
- болотная сова;
- тетерев

5. Какие птицы прилетают в Челябинскую область весной самыми первыми?

- стрижи;
- жаворонки;
- грачи;
- скворцы;

6. Назовите птиц, обитающих в Челябинской области, и сохраняющих супружескую верность на всю жизнь:

- лебеди;
- галки;
- стрижи;
- голуби




Ответы на тест по Южному

Уралу

1. (Вес лося 600 кг, длина – более 3-х, а высота – около 2,5 метров. Ежегодно численность лосей на Южном Урале уменьшается, виной тому – браконьерство)
2. (Землеройка - очень полезный насекомоядный зверек, ее основное место жительства - лиственный лес, хотя встречается она и в парках, и в садах. Длина землеройки без хвоста 3 см., вес 1,5 – 3,5 грамма. Несмотря на столь крошечные размеры, землеройки выходят победителями в схватке с мышами и даже с крысами!)
3. (Королек желтоголовый, весящий три грамма, обитает в хвойных лесах области, на самых верхушках сосен. Его тонкий писк можно уловить даже в Шершневском бору г. Челябинска)
4. (Дрофа – «царица» степных угодий, весит от 16 до 21 кг., ценится за вкусное и нежное мясо. Эта птица встречалась в Брединском районе Челябинской области, занесена в Красную книгу России)
5. (По наблюдениям орнитологов за ряд лет, грачи прилетают в Челябинскую область 20 марта, самыми первыми. Вслед за ними, в начале апреля прилетают жаворонки, скворцы, зяблики и другие птицы)
6. (Голуби и лебеди при гибели первой подруги, как правило, находят новую. Раз и навсегда объединяются в пары только галки. При гибели одного из «супругов», другой на всю жизнь остается одиноким. Это обнаружил австрийский зоолог и писатель Конрад Лоренц – один из основателей этологии – науки, изучающей поведение животных)





Подготовила презентацию
Смирнова А.С.
Ученица школы №29