

Входная информация и предварительные расчеты

Содержание

1. Общие положения
 2. Сведения о проекте и его участниках
 3. Экономическое окружение проекта
 4. Сведения об эффекте от реализации проекта в смежных областях
 5. Денежный поток от инвестиционной деятельности
 6. Денежный поток от операционной деятельности
 7. Денежный поток от финансовой деятельности
- Оценка эффективности инвестиционного проекта в целом

2. Сведения о проекте и его участниках

Объем исходной информации зависит от стадии проектирования, на которой производится оценка эффективности.

НА ВСЕХ СТАДИЯХ ИСХОДНЫЕ СВЕДЕНИЯ ДОЛЖНЫ ВКЛЮЧАТЬ:

- цель проекта;
- характер производства, общие сведения о применяемой технологии, вид производимой продукции (работ, услуг);
- условия начала и завершения реализации проекта, продолжительность расчетного периода;
- сведения об экономическом окружении.

НА СТАДИИ ИНВЕСТИЦИОННОГО ПРЕДЛОЖЕНИЯ СВЕДЕНИЯ О ПРОЕКТЕ ДОЛЖНЫ ВКЛЮЧАТЬ:

- продолжительность строительства;
- объем капиталовложений;
- выручку по годам реализации проекта;
- производственные издержки по годам реализации проекта.



ВСЕ ДАННЫЕ МОГУТ ПРИВОДИТЬСЯ В ТЕКУЩИХ ЦЕНАХ И ОПРЕДЕЛЯТЬСЯ ЭКСПЕРТНО ИЛИ ПО АНАЛОГАМ.

**НА СТАДИИ ОБОСНОВАНИЯ ИНВЕСТИЦИЙ,
ПРЕДШЕСТВУЮЩЕГО ТЭО, СВЕДЕНИЯ О ПРОЕКТЕ
ДОЛЖНЫ ВКЛЮЧАТЬ (С ПРИВЕДЕНИЕМ
ОБОСНОВЫВАЮЩИХ РАСЧЕТОВ):**

- объем инвестиций с распределением по времени и по технологической структуре (СМР, оборудование и т.п.);
- сведения о выручке от реализации продукции с распределением по времени, видам продукции и рынкам сбыта (внутренний и зарубежный);
- сведения о производственных издержках с распределением по времени и видам затрат.



1. ОБЩИЕ СВЕДЕНИЯ О ПРОЕКТЕ ДОЛЖНЫ ВКЛЮЧАТЬ:

- характер проектируемого производства, состав производимой продукции (работ, услуг);
- сведения о размещении производства;
- информацию об особенностях технологических процессов, о характере потребляемых ресурсов, системе реализации производимой продукции.



2. При оценке эффективности инвестиций для отдельных его участников необходима дополнительная информация о составе и функциях этих участников.

Для участников, выполняющих в проекте одновременно несколько разнородных функций (например, инвесторов, предоставляющих заемные средства или приобретающих производимую продукцию), должны быть описаны все эти функции.

3. По тем участникам, которые на данной стадии расчетов уже определены, необходима информация об их производственном потенциале и финансовом состоянии.

Производственный потенциал предприятия определяется величиной его производственной мощности (желательно в натуральном выражении по видам продукции), составом и износом основного технологического оборудования, зданий и сооружений, наличием и профессионально-квалификационной структурой персонала, наличием нематериальных активов (патентов, лицензий, ноу-хау).



Финансовое состояние предприятия отражается в его бухгалтерской и статистической отчетности и характеризуется системой показателей

- Эти показатели анализируются другими предприятиями - участниками проекта (кредитующие банки, лизингодатели и органы государственного управления) при принятии решения об участии в проекте или финансовой поддержке данного предприятия. При оценке финансового состояния предприятия учитывается также его кредитная история.
- Если проект предполагает создание нового юридического лица - акционерного предприятия, необходима предварительная информация о его акционерах и размере намечаемого акционерного капитала.
- Другие участники проекта определяются только своими функциями при реализации проекта (например, кредитующий банк, арендодатель того или иного имущества).



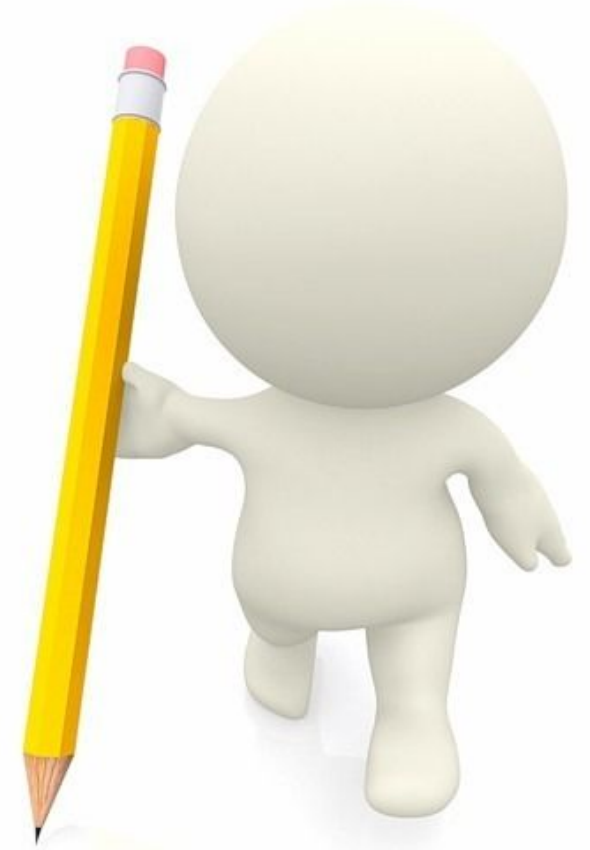
ПОКАЗАТЕЛИ ПЛАТЕЖЕСПОСОБНОСТИ (ПРИМЕНЯЮТСЯ ДЛЯ ОЦЕНКИ СПОСОБНОСТИ ФИРМЫ ВЫПОЛНЯТЬ СВОИ ДОЛГОСРОЧНЫЕ ОБЯЗАТЕЛЬСТВА):

- - коэффициент финансовой устойчивости - отношение собственных средств предприятия и субсидий к заемным. Этот коэффициент обычно анализируется банками при решении вопроса о предоставлении долгосрочного кредита;
- - коэффициент платежеспособности - отношение заемных средств (общая сумма долгосрочной и краткосрочной задолженности) к собственным;
- - коэффициент долгосрочного привлечения заемных средств - отношение долгосрочной задолженности к общему объему капитализированных средств (сумма собственных средств и долгосрочных займов);
- - коэффициент покрытия долгосрочных обязательств - отношение чистого прироста свободных средств (сумма чистой прибыли после уплаты налога, амортизации и чистого прироста собственных и заемных средств за вычетом осуществленных в отчетном периоде инвестиций) к величине платежей по долгосрочным обязательствам (погашение займов + проценты по ним).

4. В СВЯЗИ С ТЕМ, ЧТО ЗАТРАТЫ И РЕЗУЛЬТАТЫ УЧАСТНИКОВ ЗАВИСЯТ ОТ ХАРАКТЕРА ВЗАИМООТНОШЕНИЙ МЕЖДУ НИМИ, ИНФОРМАЦИЯ ОБ УЧАСТНИКАХ ДОЛЖНА ВКЛЮЧАТЬ И ОПИСАНИЕ ОСНОВНЫХ ЭЛЕМЕНТОВ ОРГАНИЗАЦИОННО-ЭКОНОМИЧЕСКОГО МЕХАНИЗМА РЕАЛИЗАЦИИ ПРОЕКТА

ДЛЯ ОЦЕНКИ ЭФФЕКТИВНОСТИ ПРОЕКТА ДЛЯ ЕГО УЧАСТНИКОВ И ВЫРАБОТКИ РЕКОМЕНДАЦИЙ О ЦЕЛЕСООБРАЗНОСТИ УЧАСТИЯ В ЕГО РЕАЛИЗАЦИИ НЕОБХОДИМО, ЧТОБЫ ПРОЕКТНЫЕ МАТЕРИАЛЫ СОДЕРЖАЛИ, КРОМЕ ТОГО:

- описание состава участников проекта либо функций, которые они в соответствии проектом должны выполнять;
- описание действий, подлежащих выполнению участниками, расчеты и обоснования связанных с этим результатов и затрат;
- описание предлагаемого организационно-экономического механизма реализации проекта.



3. Экономическое окружение проекта

СВЕДЕНИЯ ОБ ЭКОНОМИЧЕСКОМ ОКРУЖЕНИИ ПРОЕКТА ДОЛЖНЫ ВКЛЮЧАТЬ:

- прогнозную оценку общего индекса инфляции и прогноз абсолютного или относительного (по отношению к общему индексу инфляции) изменения цен на отдельные продукты (услуги) и ресурсы на весь период реализации проекта;
- прогноз изменения обменного курса валюты или индекса внутренней инфляции иностранной валюты на весь период реализации проекта (по данному и предыдущему пунктам желательно составление различных сценариев прогноза);
- сведения о системе налогообложения.

Информация о системе налогообложения должна включать прежде всего возможно более полный перечень налогов, сборов, акцизов, пошлин и иных аналогичных платежей

ОСОБОЕ ВНИМАНИЕ ДОЛЖНО БЫТЬ УДЕЛЕНО НАЛОГАМ, РЕГУЛИРУЕМЫМ РЕГИОНАЛЬНЫМ ЗАКОНОДАТЕЛЬСТВОМ (НАЛОГИ СУБЪЕКТОВ ФЕДЕРАЦИИ И МЕСТНЫЕ НАЛОГИ). ПО КАЖДОМУ ВИДУ НАЛОГОВ НЕОБХОДИМО ПРИВЕСТИ СЛЕДУЮЩИЕ СВЕДЕНИЯ:

-]- базе налогообложения;
-]- ставке налога;
-]- периодичности выплат налога (сроки уплаты);
-]- о льготах по налогу (в части, относящейся к предприятиям - участникам проекта). В случае, если состав и размеры льгот установлены федеральным законодательством, достаточно указать документ, в соответствии с которым они определяются. Льготы, введенные субъектами Федерации и местной администрацией, описываются полностью;
-]- распределении налоговых платежей между бюджетами различного уровня.

4. Сведения об эффекте от реализации проекта в смежных областях



При оценке эффективности общественно значимых ИП в проектных материалах рекомендуется приводить дополнительную информацию, содержащую описание количественного или качественного эффекта от реализации проекта для народного хозяйства: об изменении доходности существующих и о возможности создания новых производств за счет появления новой продукции, об изменениях транспортных условий, изменениях в области экологии и в социальной сфере и др.

В РАСЧЕТАХ ЭФФЕКТИВНОСТИ РЕКОМЕНДУЕТСЯ УЧИТЫВАТЬ ТАКЖЕ ВЛИЯНИЕ РЕАЛИЗАЦИИ ПРОЕКТА НА ДЕЯТЕЛЬНОСТЬ СТОРОННИХ ПРЕДПРИЯТИЙ И НАСЕЛЕНИЯ, В ТОМ ЧИСЛЕ:

- изменение рыночной стоимости имущества граждан (жилья, земельных участков и др.), обусловленное реализацией проекта;
- снижение уровня розничных цен на отдельные товары и услуги, обусловленное увеличением предложения этих товаров при реализации проекта;
- влияние реализации проекта на объемы производства продукции (работ, услуг) сторонними предприятиями;
- воздействие осуществления проекта на здоровье населения;
- экономию времени населения на коммуникации, обусловленную реализацией проекта в области транспорта и связи.

- По проектам, предусматривающим создание новых рабочих мест в регионах с заметным уровнем безработицы, рекомендуется учитывать экономию бюджетных средств на создание эквивалентного количества рабочих мест.
- При наличии методических документов по стоимостной оценке влияния указанных факторов в расчетах эффективности отражаются соответствующие денежные потоки (изменения доходов и расходов сторонних предприятий и населения, изменения доходов и расходов бюджета, стоимостная оценка экологических, социальных и иных последствий проекта для населения и общества в целом). Допускается также экспертная оценка.



Источником информации могут служить перспективные планы органов государственного управления в области экономической политики и результаты специальных исследований о перспективах использования в народном хозяйстве продукции (услуг), производство которой предусмотрено проектом, о средней зарплате и уровне занятости в период составления проекта и в перспективе.

5. Денежный поток от инвестиционной деятельности

В денежный поток от инвестиционной деятельности в качестве *оттока*

Включаются:

- распределенные по шагам расчетного периода затраты по созданию и вводу в эксплуатацию новых основных средств и ликвидации, замещению или возмещению выбывающих существующих основных средств
- некапитализируемые затраты (например, уплата налога на земельный участок, используемый в ходе строительства; расходы по строительству объектов внешней инфраструктуры и др.).
- изменения оборотного капитала (увеличение рассматривается как отток денежных средств, уменьшение - как приток).
- собственные средства, вложенные на депозит, а также затраты на покупку ценных бумаг других хозяйствующих субъектов, предназначенные для финансирования данного ИП.

В качестве *притока* в денежный поток от инвестиционной деятельности

Включаются: доходы от реализации выбывающих активов



Сведения об инвестиционных затратах должны включать информацию, расклассифицированную по видам затрат.

В соответствии со СНиП 11-01-95 и СП 11-101-95 источниками такой информации являются проект (ТЭО) или "Обоснование инвестиций".



Оценка затрат на приобретение отдельных видов основных фондов может производиться также на основе результатов оценки соответствующего имущества. Распределение инвестиционных затрат по периоду строительства должно быть увязано с графиком строительства.



6. Денежный поток от операционной деятельности

Основным результатом операционной деятельности является получение прибыли на вложенные средства. Соответственно в денежных потоках при этом учитываются все виды доходов и расходов, связанных с производством продукции, и налоги, уплачиваемые с указанных доходов. В частности, здесь учитываются притоки средств за счет предоставления собственного имущества в аренду, вложения собственных средств на депозит, доходов по ценным бумагам других хозяйствующих субъектов.



Объемы производства и реализации продукции и прочие доходы

Объемы производства рекомендуется указывать в натуральном и стоимостном выражении.



Цены на производимую продукцию, предусмотренные в проекте, должны учитывать влияние реализации проекта на общий объем предложения данной продукции (и следовательно, на цены этой продукции) на соответствующем рынке.

Источником информации являются предпроектные и проектные материалы, а также исследования российского и зарубежного рынков, подтверждаемые, например, межправительственными соглашениями, соглашениями о намерениях, заключенными договорами и др., по крайней мере, до момента окупаемости проекта.

Исходная информация для определения выручки от продажи продукции задается по шагам расчета для каждого вида продукции, отдельно для реализации на внутреннем и внешнем рынках.

Помимо выручки от реализации в притоках и оттоках реальных денег необходимо учитывать доходы и расходы от внереализационных операций, непосредственно не связанных с производством продукции. К ним, в частности, относятся:



- доходы от сдачи имущества в аренду, или лизинга (если эта операция не является основной деятельностью);
- поступления средств при закрытии депозитных счетов (открытие которых предусмотрено проектом) и по приобретенным ценным бумагам других хозяйствующих субъектов;
- возврат займов, предоставленных другим участникам.

Затраты на производство и сбыт продукции

ИСТОЧНИКОМ ИНФОРМАЦИИ ЯВЛЯЮТСЯ ПРЕДПРОЕКТНЫЕ И ПРОЕКТНЫЕ МАТЕРИАЛЫ.

На каждый вид основных потребляемых при реализации проекта ресурсов должны быть обоснованы цены (рыночные, согласованные между участниками проекта или иные). В случае необходимости следует учитывать влияние проекта на общий объем спроса на этот вид ресурсов (и следовательно, на его цену) на соответствующем рынке.

Все показатели рекомендуется указывать с выделением НДС и других налогов и сборов, включаемых в цену.

В случае если предприятие осуществляет несколько видов деятельности, по которым установлены различные ставки налогов (в частности, налог на прибыль), доходы и расходы по каждому из таких видов деятельности определяются отдельно.

Текущие расходы, которые в момент осуществления не могут быть ни отнесены на себестоимость, ни включены в капиталовложения (расходы на ремонт основных средств, на освоение производства вносимая вперед арендная плата, и т.п.), в расчетах денежных потоков должны отражаться на том шаге, на котором они производятся. Однако в бухгалтерском учете они отражаются по статье баланса "расходы будущих периодов" и распределяются на себестоимость продукции в последующем периоде. Порядок такого распределения определяется учетной политикой предприятия и должен быть задан в исходной информации.

7. Денежный поток от финансовой деятельности

Денежные потоки от финансовой деятельности в большой степени формируются при выработке схемы финансирования и в процессе расчета эффективности ИП. Поэтому исходная информация ограничивается сведениями об источниках финансирования: об объеме акционерного капитала, субсидий и дотаций, а также об условиях привлечения заемных средств (объем, срок, условия получения, возврата и обслуживания). Распределение по шагам может носить при этом ориентировочный характер.

Размеры денежных поступлений и платежей, связанных с финансовой деятельностью, рекомендуется устанавливать отдельно по платежам в российской и иностранных валютах.

