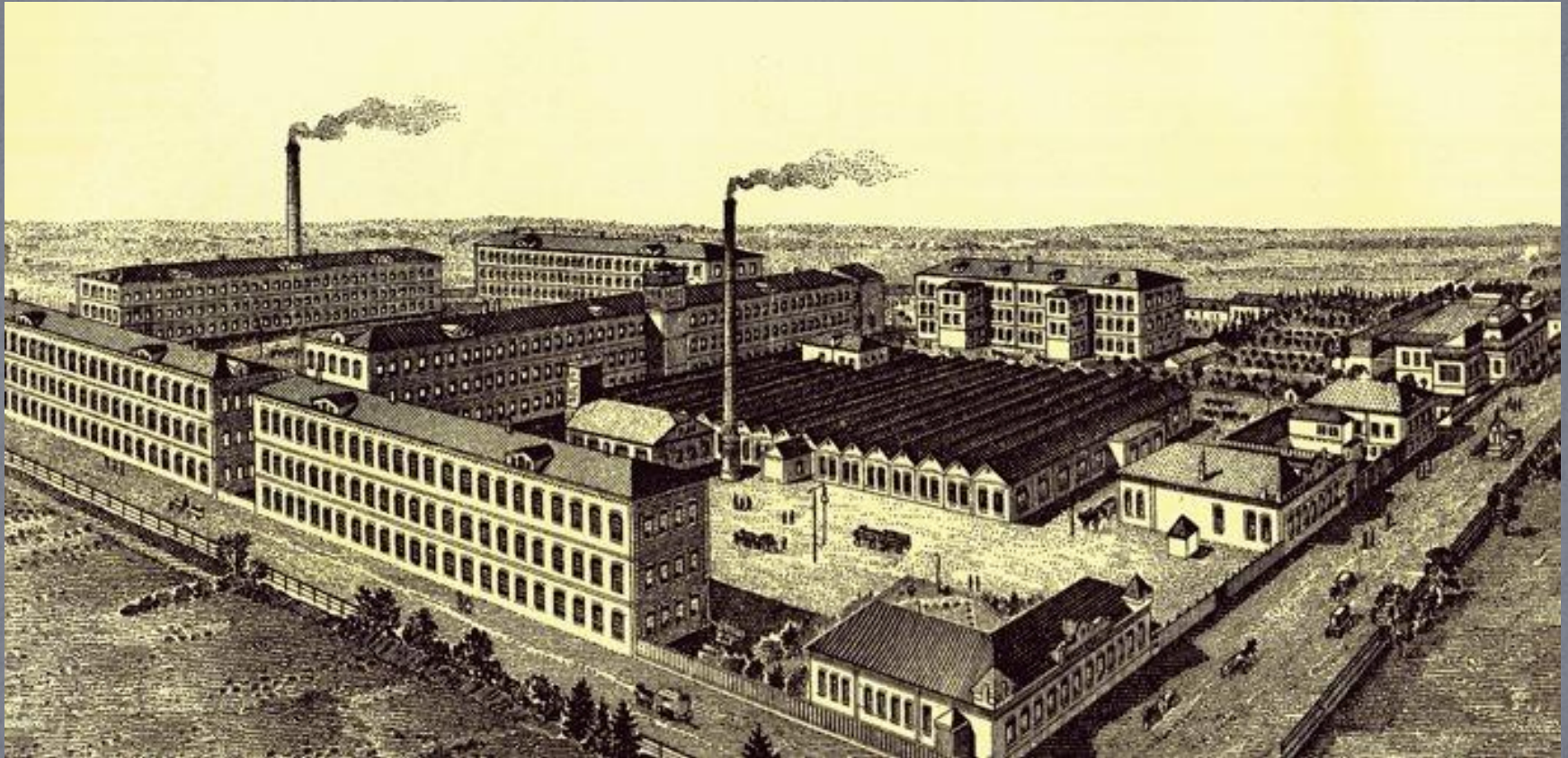




Развитие российских мануфактур XVIII в.



Мануфактура-(позднелат. manufactura, от лат. manus — рука и factura — изготовление) большое предприятие, где в основном применялся ручной труд наёмных рабочих, и широко использовалось разделение труда.

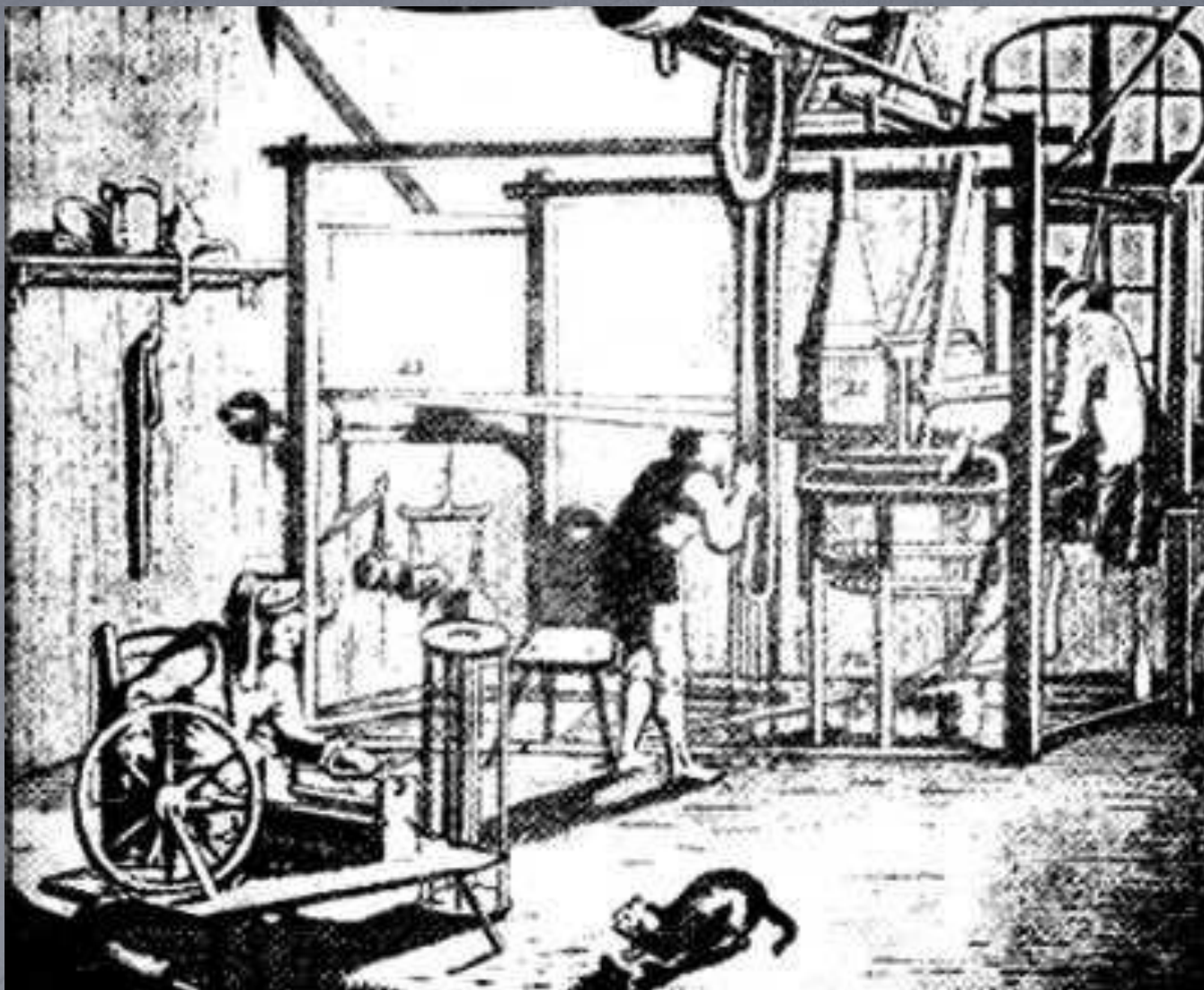


Мануфактуры при Петре I

При Петре было основано не менее 200 новых мануфактур, он всячески поощрял их создание. Российская мануфактура, хотя и имела капиталистические черты, но использование на ней преимущественно труда крестьян — посессионных, приписных, оброчных и др. — делало её крепостническим предприятием. В зависимости от того, чьей собственностью они являлись, мануфактуры делились на казённые, купеческие и помещичьи.

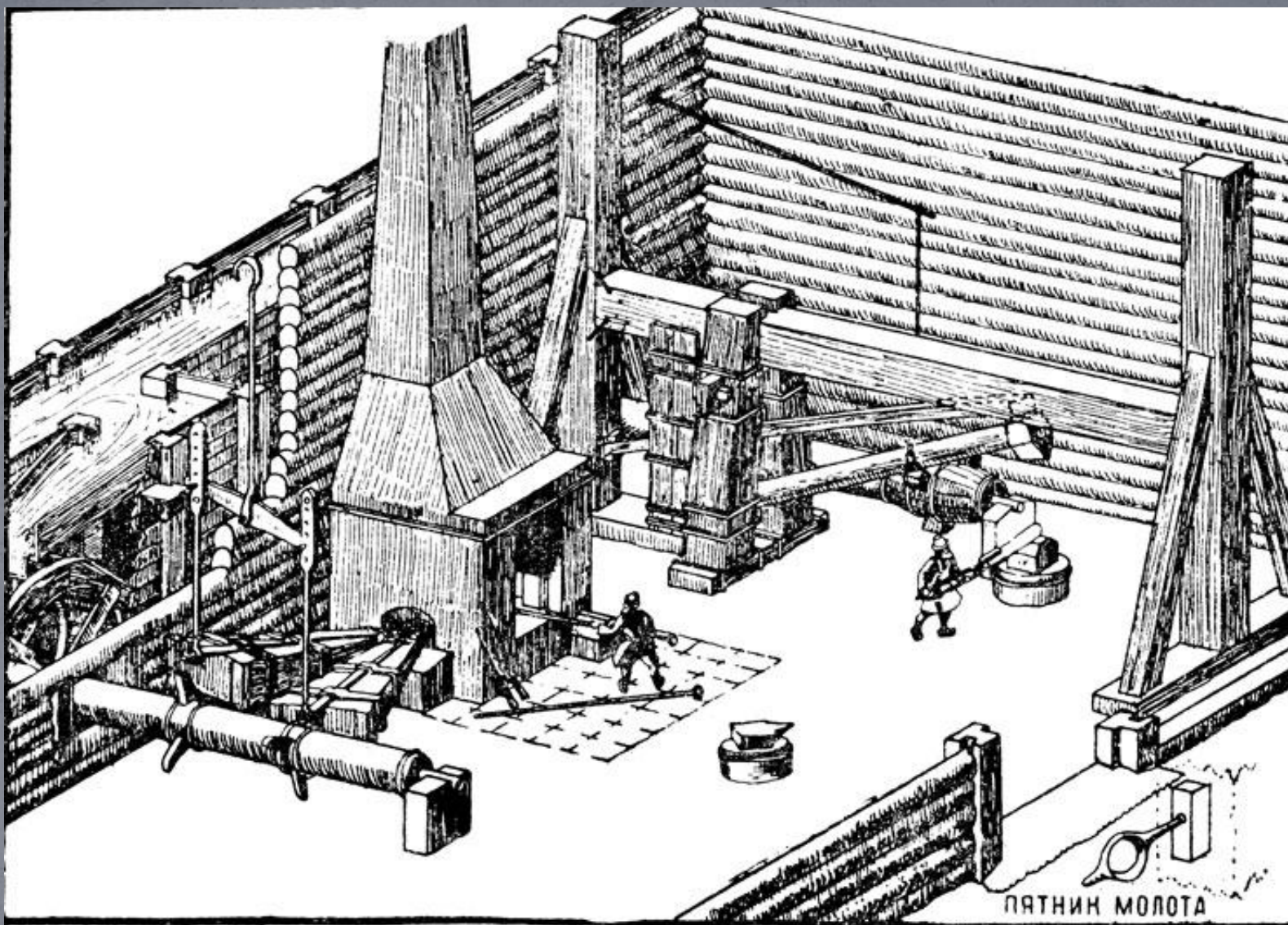
Мощный импульс развитию бумажного дела в России был дан в XVIII веке. Петр I задумал построить отечественные бумажные мануфактуры.



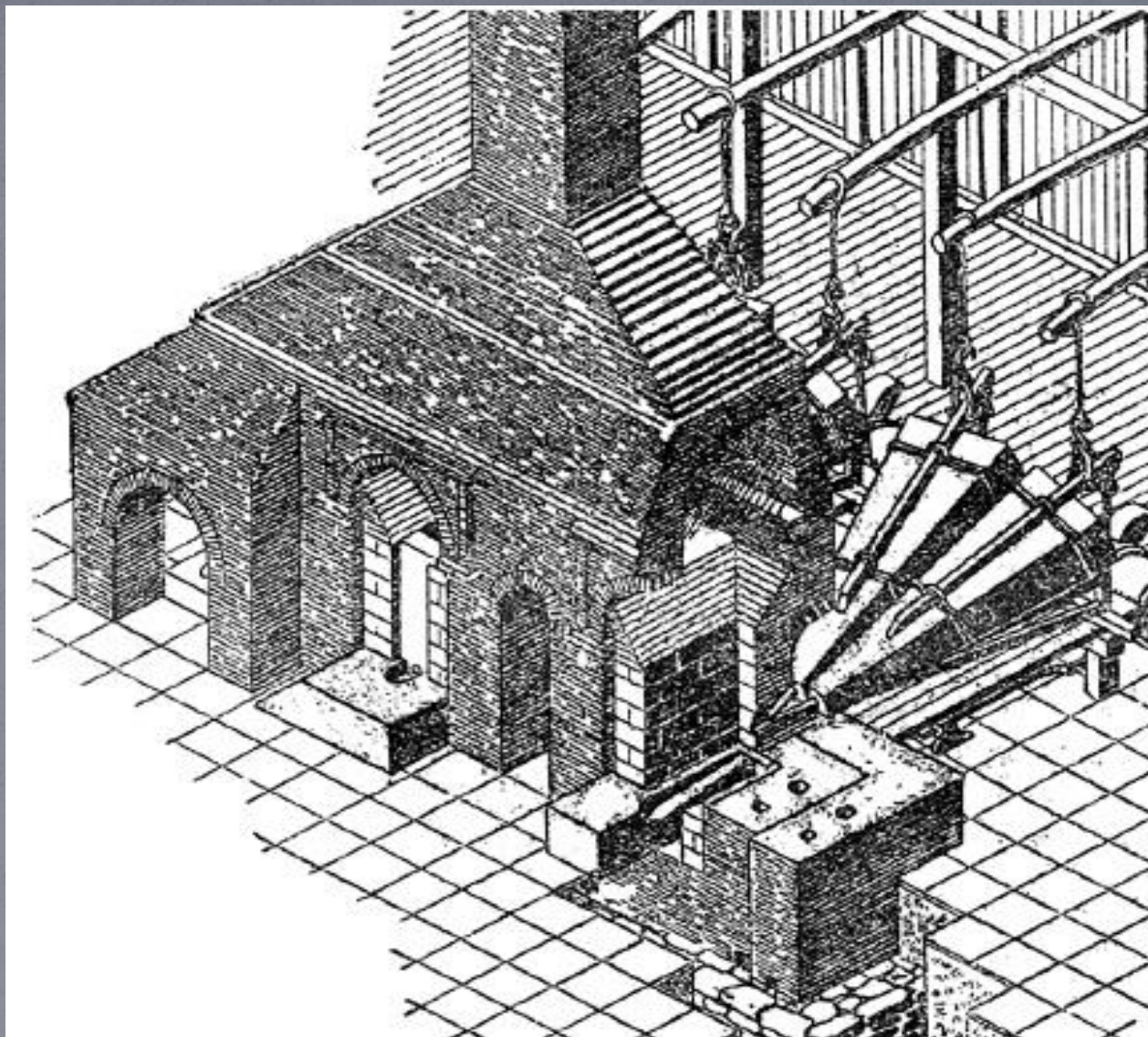


Внутренний вид шелковой мануфактуры при Петре I

Мануфактура в начальный период своего возникновения отличалась от ремесла более высокой культурой труда. Это находило выражение прежде всего в наличии разделения труда внутри производственного цикла, а также в появлении важнейших для этого времени изменений в технологии производства, ставших возможными благодаря использованию гидроэнергии. Причем в наибольшей степени все эти новые явления были присущи металлургии, где в XVII в. возникло и наибольшее число мануфактур



Общий вид молотового амбара



Гермахерский горн и две медеплавильные печи.

Развитие стекольных мануфактур в России

Относительно крупные заводы по производству стекла и хрусталя существовали еще в первой половине XVIII в.; в 1720г. было около 12 стекольных и хрустальных заводов; в 1804 г. -114 и в 1860 г. - 195 заводов с 11 464 рабочими.

Недалеко от Москвы, в Духанино, под Новым Иерусалимом возник первый в России стекольный завод.



Первый стекольный завод в Петербурге



Императорский фарфоровый дворец



Работа стеклодувов на фабрике

Особенностью русской мануфактуры XVII в. был потребительский характер промышленного производства. Продукция металлургических, стекольных заводов, текстильных предприятий, бумажных мельниц предназначалась прежде всего для удовлетворения нужд казны. В условиях отсутствия товарного характера промышленного производства, при котором не могли осуществляться ни увеличение предпринимательского капитала, ни расширенное воспроизводство, что определяло недолговечность самих промышленных заведений.

