



А.С.Пушкин К ПОРТРЕТУ ЖУКОВСКОГО

Его стихов пленительная сладость
Пройдёт веков завистливую даль,
И, внемля им, вздохнёт о славе
младость,
Утешится безмолвная печаль
И резвая задумается радость.

Май 1818

Портрет В.
Жуковского
(О. Кипренский)

Лицейский учитель Пушкина
Николай Федорович Кошанский
в книге «Общая риторика» (1830, 2-е изд.)
писал об этом стихотворении так:
«**Третий стих** — живое чувство пылкой юности,
четвертый стих трогателен, как поэзия Жуковского;
а **пятый** так пленителен своею плавностью и
так ярко освещен прелестью идей и правдой,
что нельзя не назвать его стихом гения».

*Национальный колорит
баллады
В.А.Жуковского «Светлана»*




Имя **Светлана** (придумано Жуковским!) означает «светлая, чистая, верующая в Бога».



Элегия

- *Лирическое стихотворение, проникнутое философскими размышлениями, грустными раздумьями.*

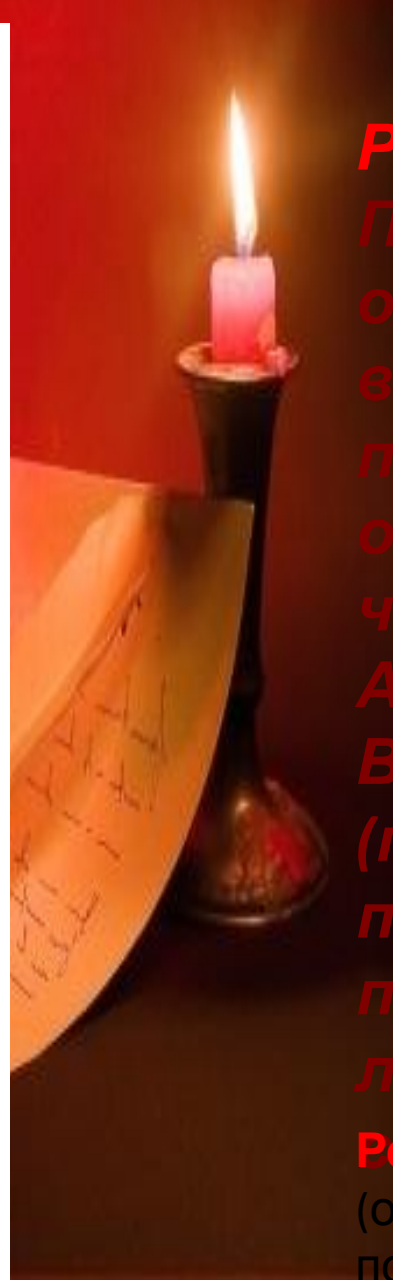


Баллада

- *Стихотворение с историческим, фантастическим или сказочным сюжетом.*

Что такое баллада

Баллада – лиро-эпический жанр, стихотворение на исторические, сказочные или бытовые темы с элементами таинственности и мистики, наличием драматического диалога и напряжённого повествования.



Родина баллады – Прованс (историческая область на юго-востоке Франции, на побережье Средиземного моря, большей частью во Французских Альпах).

В лирике трубадуров (поэтов-певцов) она представляла собой плясовую песню любовного характера

Репреза (французское **refrain**) – стих (обычно заключительный в строфе), повторяющийся после каждой строфы или их определенного сочетания.



Баллада –

это стихотворный рассказ, в основу которого положена легенда или какое-нибудь историческое событие.

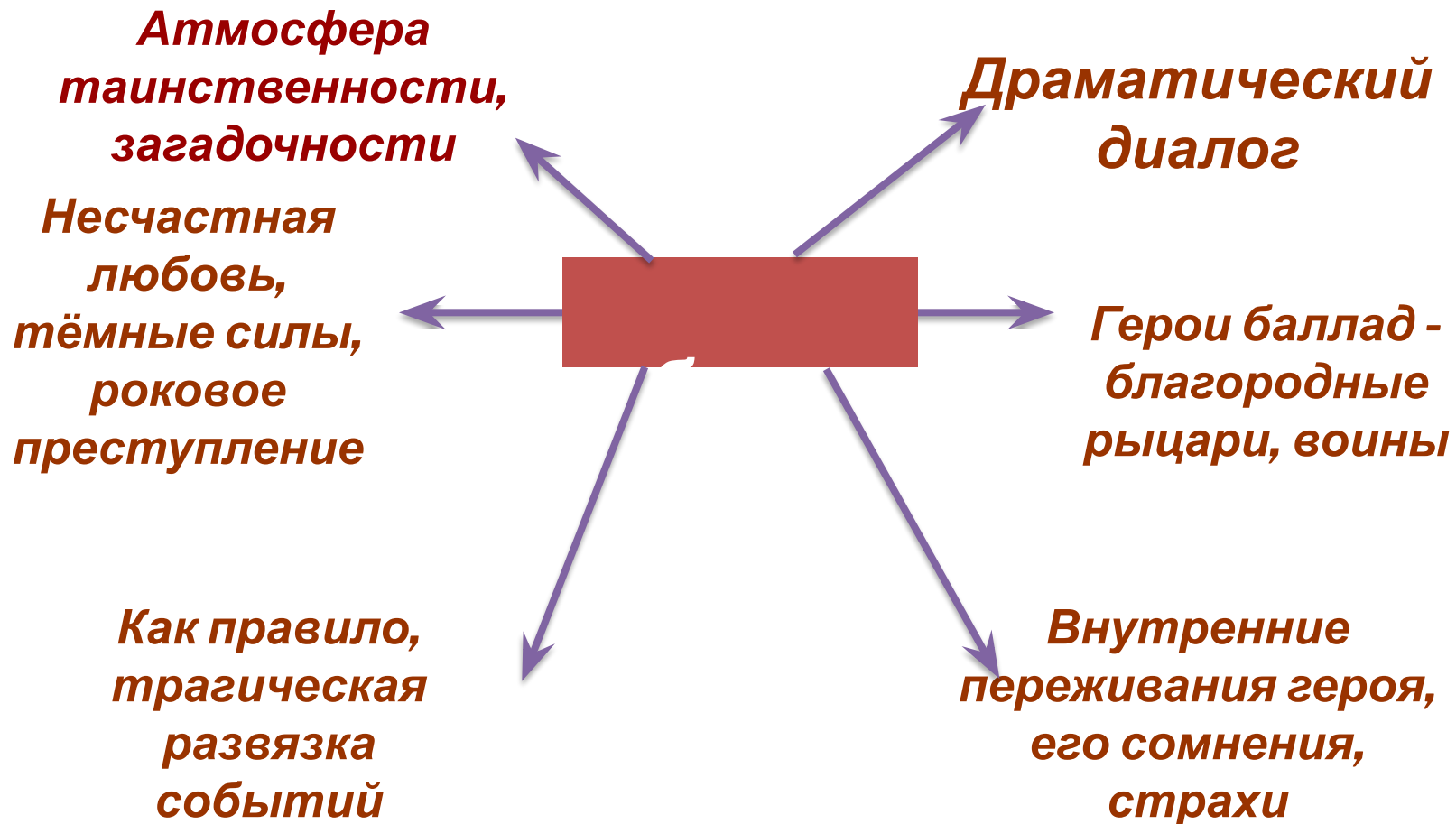
- Реальное в балладе нередко сочетается с фантастическим.*
- Баллада относится к лиро-эпическому жанру. (Лиро-эпический – включающий в себя черты и лирики, и эпоса.)*
- Баллада как произведение эпическое имеет сюжет, героев, но как лирическое – выражает мысли и чувства автора по отношению к рассказываемому.*

Особенности жанра баллады

- 1. Наличие фабульной основы (экспозиция, завязка, развитие действия, кульминация, развязка).
- 2. Напряженный драматический, таинственный или фантастический сюжет.
- 3. Рассказ о поражении или победе человека в его борьбе с судьбой.
- 4. Непредвиденное вмешательство сверхъестественных, роковых сил.
- 5. Символический характер пространства и времени.
- 6. Нередко (но не обязательно) присутствие фольклорного начала.

Однако в русском фольклоре нет аналога европейским народным балладам. Ближе всего им исторические песни, но в них нет фантастики. Поэтому баллада в русской поэзии стала чисто литературным жанром.

Особенности баллады



Итак, какие признаки характерны для жанра литературной баллады?

- **Во-первых**, наличие особой атмосферы таинственности, загадочности, а порой даже страха.
- **Во-вторых**, обязательное присутствие драматического диалога, который становится значимой частью напряженного повествования о событиях.

СЛОВАРНАЯ

Колорит - совокупность особенностей, своеобразие чего-либо.

Национальный колорит - речь, пейзаж, обычаи, стиль одежды, особенности характера человека, культура определённой нации.

Русский национальный колорит придает балладе описание народных обычаев, сцены гадания девушек «в крещенский вечерок».



(c) 54.58

RC-MIR.com



**Раз в крещенский
вечерок
Девушки гадали...**

Святки – волшебное время...

- У русского народа существовал такой обычай: гадать в Святочную неделю (неделю между Рождеством, 7 января, и Крещением, 19 января).
- **Святки** – волшебное время. А какого волшебства могут ждать девушки? Разумеется, все мечтают о любви и счастливом замужестве. И, конечно, хочется знать заранее, какой она будет, эта любовь.

За ворота башмачок,
Сняв с ноги, бросали...



Святки – волшебное время...

- **«За ворота башмачок, сняв с ноги, бросали»**, чтобы узнать, в какой стороне живёт суженый. Направление должен был указать носок обуви.
- **«Снег полоть»** - подбрасывать снег вверх и наблюдать, как он падает. Если ровно, быть девушке скоро замужем. Если при этом лает собака, то тонкий лай говорит о красивом муже, глухой и сердитый – о неказистом.
- Загадывая судьбу, ходили подслушивать под окна чужого дома. Если говор слышался весёлый, то и жизнь в замужестве ожидалась нескучной, а муж - ласковым и добрым. А если хозяева приметят, что их подслушивают, и при этом скажут: «Гроб да могила, да ободранная кобыла», - быть несчастью.

Святки – волшебное время...

- **«Кормили счётным курицу зерном»** и считали, сколько зёрен склюёт. Чётное число – желание сбудется, нечётное – увы.
- **«Ярый воск топили»**, а по образовавшимся фигуркам судили о своём жребии: если похоже на церковь – к венчанию, если напоминает по очертаниям яму или пещеру – жди смерти. Изображение, похожее на дом, предрекает хорошее хозяйство; склонившиеся растения или деревья – грусть, прямые – радость: развалины города – к измене

Расстилали белый плат
И над чашей пели в лад
Песенки подблюдны.



Подблюдное гадание

- Подблюдное гадание было одним из самых распространённых. Девушки, сложив свои кольца в блюдо и накрыв его платком, «пели в лад песенки подблюдны».
- После каждой такой песни блюдо встряхивали, кольца перемешивались и гадальщица наугад вытаскивала одно из них. К его хозяйке относилось содержание только что исполненной песни, предсказывающей судьбу.

Гадание с зеркалом и свечой

- Пожалуй, самым интересным, но и самым страшным было гадание с зеркалом и свечой: девушка смотрела сквозь пламень свечи в зеркало, а в нём должен был появиться суженый...
- - Какой вы представляете себе героиню?

Подблюдные песни — русские обрядовые песни, исполняемые во время святочных гаданий по жребию, которые в иносказательной форме предвещают будущее каждому участнику.



Гадали , в основном, в вечернее или ночное время, стараясь успеть до первого крика петуха.

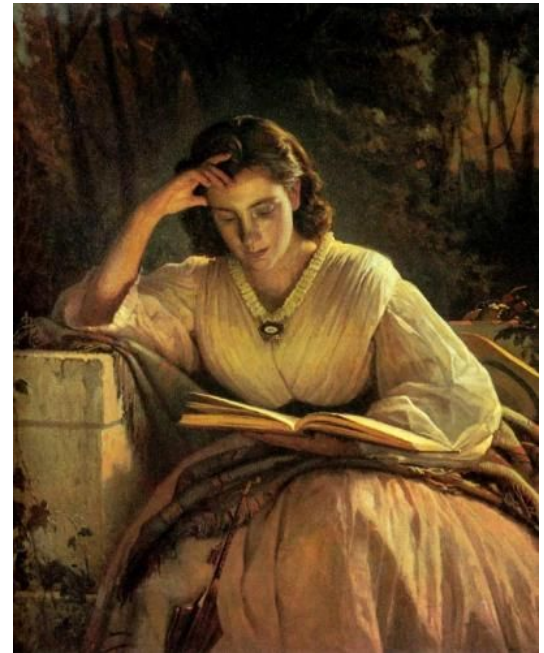
Главными атрибутами святочных гаданий были зеркало, блюдо, кольца, платок, которым блюдо накрывали.



Вот красавица одна,
К зеркалу садится;
С тайной робостью
она
В зеркало глядится.

**Карл Павлович
Брюллов.
Гадающая Светлана.
1836.**

«Светлана» была воспринята читателями как подлинно народное, русское произведение...»



Жуковский воплотил
в Светлане
характер русской
девушки.
«В ней душа как ясный
день», - сказал поэт о
своей героине.





Баллада «Светлана»

«Светлана», оригинальная баллада Жуковского, была признана его chef d'oeuvre (лучшим произведением), так что критики и словесники того времени титуловали Жуковского ***певцом Светланы.***

В. Г. Белинский.

Сочинения Александра Пушкина.

Статья 2

«Светлана»

Время написания

- У произведения «Светлана» непростая история: в 1808 году Жуковский перевел балладу немецкого поэта Г. А. Бюргера «Ленора» на русский язык. Затем он создал по этому же сюжету оригинальную балладу, переименовав главную героиню в Людмилу. Перевод имел успех, но Жуковский продолжал разрабатывать немецкий сюжет, приближая его к русской действительности. В 1812 году поэт закончил одну из самых знаменитых своих баллад — «Светлана».

Тема и сюжет

- В «Светлане» используется традиционный для романтической поэзии сюжет, во многом перекликающийся с сюжетом баллады **Бюргера «Ленора»**:
- к одинокой невесте после долгой разлуки возвращается жених. Он приглашает девушку в дальний путь. И она пускается в странное путешествие со своим женихом. Темная ночь, свет луны, пустынное кладбище, зловещие слова жениха — это все предвещает какой-то страшный конец. В финале выясняется, что жених — это оживший мертвец, явившийся, чтобы забрать с собой в могилу невесту. Дева погибает вместе с ним.

«Светлана»

- Оставляя все элементы этого сюжета, Жуковский меняет «обрамление» произведения и его смысл: героиня баллады Жуковского гадает в «крещенский вечерок» о своем пропавшем суженом. Далее ей снится сон, повторяющий сюжет «Леноры». В конце она просыпается от страшного сна, а жених на самом деле возвращается к героине.
- В отличие от немецкой баллады, «Светлана» — произведение радостное, несмотря на присутствие в нем мотивов загробной жизни.

ПОЭТИКА -

раздел теории литературы, в котором изучается структура художественного произведения и система поэтических

средств.

**В широком
смысле**

Теория литературы в целом

**В узком
смысле**

Исследование языка, стилистики, формы, композиции художественного произведения (поэтика поэмы Н. А. Некрасова «Кому на Руси жить хорошо»)

**В частном
употреблении**

Особенности творчества отдельного писателя (поэтика Гоголя), жанра (поэтика романа), метода, направления (поэтика реализма)

Поэтика баллады «Светлана»

- *Жанр* произведения — баллада. **Стихотворный метр** — **четырёхстопный хорей**, *система рифмовки* — перекрестная, чередование мужских и женских рифм.
- Все произведение наполнено загадочностью, автор держит читателя в постоянном волнении и напряжении. Это достигается с помощью многих художественных приемов, которые использует Жуковский.
- Поэт придает своему произведению народные русские черты, создает атмосферу сказочности, изображая гадания героини на святки, перед Крещеньем, подробно перечисляя народные гадальные обряды и атрибуты.
- Автор погружает нас в сказочный мир ворожбы, и сам «народный» хореический ритм стихотворения соответствует этой теме:

Раз в крещенский вечерок
Девушки гадали...

- Далее в тексте появляются печальные нотки, настраивая читателя на развитие «страшного сюжета»:

Тускло светится луна
В сумерках тумана —
Молчалива и грустна
Милая Светлана.

Поэтика баллады «Светлана»

- **Постепенно автор нагнетает атмосферу страха.** Читатель еще не понимает, что события, которые описаны дальше, — сон Светланы. Вместе с героиней ему что-то чудится, он видит кого-то с «яркими глазами», и этот «кто-то» зовет девушку в путь. Жуковский подробно описывает сцену скачки с мертвым женихом, нагнетая атмосферу тревоги, страха. **Картину таинственной мрачности** создают такие образы: «метелица кругом...», «черный вран, кричащий «печаль!», «темная даль», гроб с мертвым женихом, шевелящимся под саваном.
- Голубок, символ светлой веры, разрушает эту жуткую атмосферу и меняет тональность повествования, создавая образный контраст.

Поэтика баллады

«Светлана».

Изобразительные средства

- Светлые и мрачные образы поэт создает при помощи таких художественных средств, как **эпитет**, **олицетворение**, **параллелизм**.

Поэтика баллады

«Светлана».

Изобразительные средства

Система антитез

- Происходит чередование светлых и мрачных образов.
- Смену атмосферы поэт передает при помощи таких художественных средств, как *эпитеты*. В реалистической части баллады эпитеты в основном радостные: «звонкий», «статный», «сладостный», «милый». Мрачное настроение сна передается другими эпитетами: «унылый», «одинокий», «черный», «страшный».

Поэтика баллады

«Светлана».

Изобразительные средства

- Прием **параллелизма** помогает автору ярче отобразить состояние героини: душевное смятение Светланы подчеркивается снежной бурей, ее радость - солнечным светом.
- Жуковский активно использует **междометия** («ах», «о», «чу»), **риторические восклицания** и **вопросы**, что придает балладе живое, энергичное звучание.

Жизнь и поэзия — одно.

В.А.Жуковский

Формула «Жизнь и поэзия — одно» несет особое содержание.

Поэзия, в представлении Жуковского, сестра истинной, небесной, а не земной жизни.

Она наделена особой духовной властью прозревать вечные, нетленные, прекрасные и совершенные образцы сквозь преходящие, временные предметы и явления «неистинной» земной жизни.

Ей дана способность соединять разные и никогда не соединяющиеся области жизни — земную («здесь») и небесную («там»). Это придает поэзии двойственность и противоречивость: она одержима стремлением выразить человеческим языком сокровенные законы мироздания, но не может достигнуть желаемого не из-за собственной слабости, не из-за ограниченных возможностей человеческого языка, а из-за невыразимости самих тайн, которые только приоткрываются, но никогда не раскрываются целиком и хранят загадочность.

План баллады «Светлана»

1. Описание крещенских гаданий:

Раз в крещенский вечерок

Девушки гадали...

2. Девушки радуются, но Светлана грустна:

Тускло светится луна

В сумраке тумана —

Молчалива и грустна

Милая Светлана.

3. Разговор Светланы с подругами.

«Что, подруженька, с тобой?

Вымолви словечко;

Слушай песни круговой;

Вынь себе колечко.»

«Как могу, подружки, петь?

Милый друг далёко;

Мне судьбина умереть

В грусти одинокой.

Год промчался — вести нет...

Им лишь сердце дышит...»

4. Гадание Светланы:

А) Вот красавица одна;

К зеркалу садится...

Б) Появляется жених, зовет венчаться

Вот... легохонько замком

Кто-то стукнул, слышит.

«Я с тобой, моя краса,

Укротились небеса...»

Оглянулась... милый к ней

Простирает руки.

В) Садятся в сани, скачут в чистом поле, все вокруг

выглядит зловеще:

Скачут... пусто всё вокруг;

Степь в очах Светланы...

Г)«Что ты смолкнул, милый?»

Ни полслова ей в ответ:

Он глядит на лунный свет,

Бледен и унылый.

«...Едем! Поп уж в церкви
ждет
С дьяконом, дьячками...»



Г) Храм, множество людей, черный гроб, отпевание:

Вот в сторонке Божий храм

Виден одинокий...

И гласит протяжно поп:

«Буди взят могилой!»

Пуще девица дрожит;

Кони мимо; друг молчит,

Бледен и унылый.

Д) Начинается метель, вьется ворон над санями:

Вдруг метелица кругом;

Снег валит клоками;

Черный вран, свистя крылом,

Вьется над санями;

Ворон каркает: *печаль...*

Е) Вдали видна хижина, в которой горит огонек:

Брезжит в поле огонек;

Виден мирный уголок,

Хижинка под снегом.

Ж) Как только подъехали к хижине, все: кони, жених - исчезает, Светлана остается одна:

Вот примчались... и вмиг

Из очей пропали:

Кони, сани и жених

Будто не бывали.

Одинокая, впотьмах,

Брошена от друга,

В страшных девица местах;

Вкруг метель и вьюга.

З) Светлана вынуждена войти в дом:

Возвратиться — следу нет...

Виден ей в избушке свет:

Вот перекрестилась;

В дверь с молитвою стучит...

И) Светлана видит гроб:

Что ж?.. В избушке гроб; накрыт

Белою запоной;

Спасов лик в ногах стоит;

Свечка пред иконой...

К) Молитва Светланы:

Входит с трепетом, в слезах;

Пред иконой пала в прах,

Спасу помолилась...

И, с крестом своим в руке,

Под святыми в уголке

Робко притаилась.

Л) Вьюга стихает:

Всё утихло... вьюги нет...

Слабо свечка тлится,

То прольет дрожащий свет,

То опять затмится...

Всё в глубоком мертвом сне,

Страшное молчанье...

М) Прилетает белоснежный голубок:

Вот глядит: к ней в уголок
Белоснежный голубок
С светлыми глазами,
Тихо вея, прилетел,
К ней на перси тихо сел,
Обнял их крылами.

Н) Мертвец оживает:

Вот Светлане мнится,
Что под белым полотном
Мертвый шевелится...
Вдруг... в устах сомкнутых стон;
Силится раздвинуть он
Руки охладелы...

О) Светлану спасает голубок:

Гибель близко... но не спит
Голубочек белый.
Встрепенулся, развернул
Легкие он крилы;
К мертвецу на грудь вспорхнул...

*П) Светлана узнает в мертвеце своего жениха,
вскрикивает*

и ... просыпается:

И на деву засверкал
Грозными очами...
Глядь, Светлана... о Творец!
Милый друг ее — мертвец!
Ах!.. - и пробудилась.

*5. Светлана расстроена зловещим сном, но ее ждет
радость:*

«Ах, ужасный, грубый сон...»
...Чу!.. в дали пустой гремит
Колокольчик звонкий;
На дороге снежный прах;
Мчат, как будто на крылах,
Санки кони рьяны;
Ближе; вот уж у ворот;
Статный гость к крыльцу идет.

6. Обращение автора к героине (и к читателю):

**Улыбнись, моя краса,
На мою балладу;
В ней большие чудеса,
Очень мало складу.
Взором счастливый твоим,
Не хочу и славы;
Слава — нас учили — дым;
Свет — судья лукавый.
Вот баллады толк моей:
«Лучший друг нам в жизни сей -
Вера в Провиденье.
Благ Зиждителя закон:
Здесь несчастье — лживый сон;
Счастье — пробужденье».**

**Задание: расположите события баллады
В.А. Жуковского «Светлана» в правильном
порядке:**

- *Светлана пробуждается от страшного сна, и милый возвращается к ней.
- *Девушки гадают в крещенский вечер
- *Подруги просят Светлану спеть, но девушка отказывается. Она опечалена долгой разлукой с милым
- *В избушке Светлана видит своего жениха в гробу
- *Светлане является жених и увозит ее венчаться
- *Неожиданно жених, кони, сани исчезают, и Светлана оказывается одна у незнакомой избушки
- *Светлана гадает на милого, глядясь в зеркало

Какие строки из приведенных являются лейтмотивом

баллады?

Улыбнись, моя краса,
На мою балладу;
В ней большие чудеса,
Очень мало складу.
Взором счастливый твоим,
Не хочу и славы;
Слава — нас учили — дым;
Свет — судья лукавый.
Вот баллады толк моей:
«Лучший друг нам в жизни сей
Вера в Провиденье.
Благ Зиждителя закон:
Здесь несчастье — лживый сон;
Счастье — пробужденье».

Какие строки из приведенных являются лейтмотивом баллады?

Улыбнись, моя краса,
На мою балладу;
В ней большие чудеса,
Очень мало складу.
Взором счастливый твоим,
Не хочу и славы;
Слава — нас учили — дым;
Свет — судья лукавый.

Вот баллады толк моей:

«Лучший друг нам в жизни сей
Вера в Провиденье.
Благ Зиждителя закон:
Здесь несчастье — лживый сон;
Счастье — пробужденье».



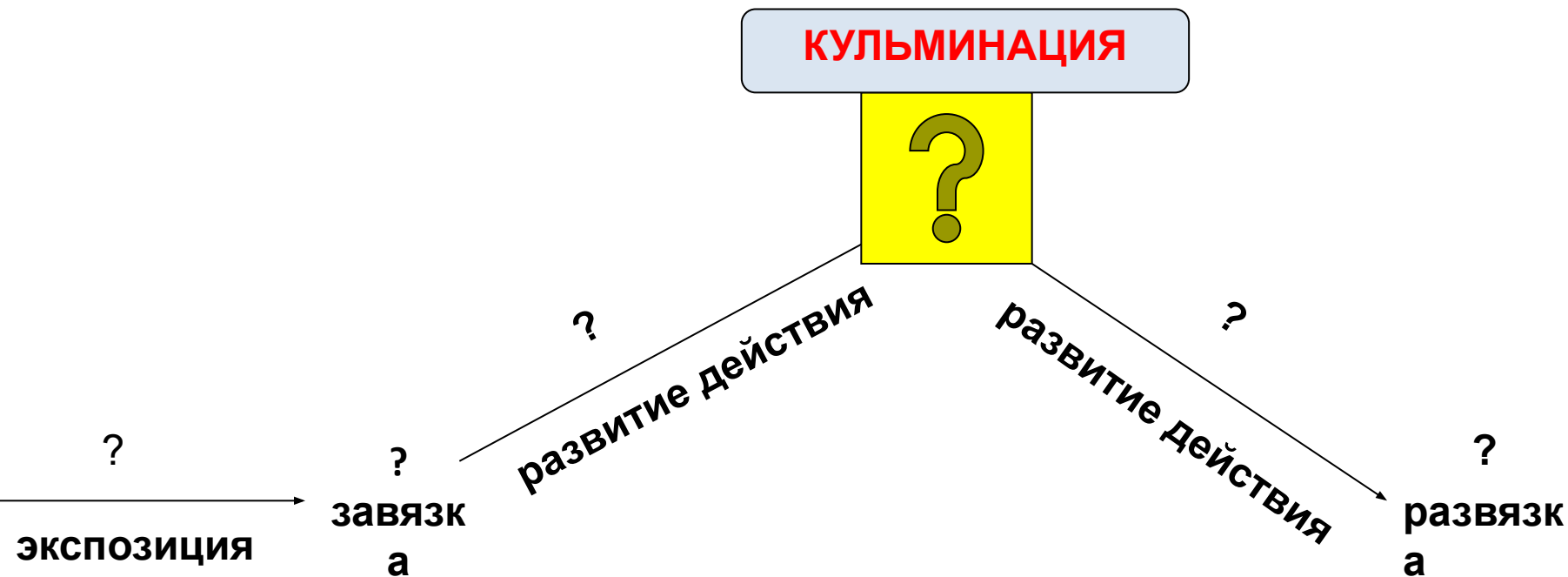
**Баллада «Светлана»
передает трепетный
девичий сон. В нее
входит лирическая
тема, связанная с
тоской по милому другу.**

**Сюжет баллады
драматичен.**

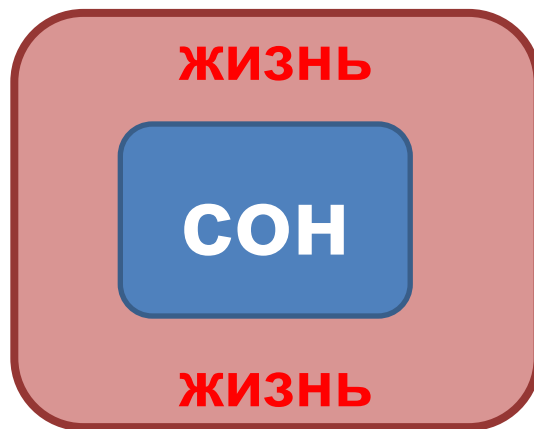
**Однако таинственное
происшествие со
Светланой имеет
счастливую развязку.**

**Главная мысль
баллады об
определяющей роли
Судьбы, высшей
божественной силе**

Композиция



Страшный сон Светланы находится в «жизненной» рамке, полной достоверных подробностей.



Композиция

КУЛЬМИНАЦИЯ
Светлана в
оживающем мертвеце узнает
своего жениха – и просыпается!

Крещенские
гадания
девушек в
избе.

Завязка

Рассказ
Светланы о
женихе.
Светлана одна,
сидится гадать

Экспозици
я

Реалистическая часть баллады

Сон Светланы
(но читатель не знает, что это сон!)

Развитие действия
Фантастическая
часть
баллады



Мир после пробуждения.
Развитие действия
Реалистическая
часть

Развязка.
Встреча с
женихом

Композиция баллады

- Композиция баллады позволяет Жуковскому добиться реалистического эффекта. Страшный сон он помещает в «жизненную» рамку, полной достоверных подробностей.
- **Экспозиция:** действие происходит в избе в крещенский вечерок; здесь собрались девушки и гадают на своего суженого.
- **Завязка:** Светлана грустит, она рассказывает подружкам о своей печали. Оставшись одна, садится к зеркалу гадать и вдруг видит своего жениха.
- **Развитие действия.** Жених везёт её венчаться. Они едут по заснеженной степи, а когда проезжают мимо церкви, то героиня замечает, что там идёт отпевание. Наконец жених привозит её к уединённой хижине. Вдруг Светлана остается одна, со страхом идет в хижину, где опять она видит гроб....
- **Кульминация:** испуг - и пробуждение.
- **Развитие действия:** грустные мысли, размышления ...
- **Развязка:** встреча с возлюбленным.

Главная мысль (идея)

- Баллада «Светлана» — романтическое произведение, в котором *сталкиваются два мира: реальный и мистический*.
- Для автора очень важен *мотив сна* в произведении.
- От страшных видений и боязни непонятного Светлану спасает вера, а именно голубок (как символ веры), прилетающий в самый страшный момент повествования. «**Верой** был вожатый мой», — так заканчивает Жуковский повествование.
- Сон в балладе - лишь отражение страхов

Вопросы и задания

1. Как начинается сон героини и чем он завершается?
2. Считается, что Жуковский — новатор в области балладного жанра, что он создал национальную балладу. Порассуждайте на примере баллады «Светлана», так ли это.
3. Приведите другие примеры баллад.
4. Назовите приметы романтизма в балладе «Светлана».

Вопросы и задания

- **Какие черты присущи характеру Светланы? Продолжите фразу.**
- В своей героине Жуковский хотел изобразить русский национальный женский тип, которому присущи ...

Самостоятельная работа

- Что противопоставляется, противоборствует? Составьте пары антитез.
- Композиция баллады.
- Художественные средства баллады.

Новаторство

- Поэт соединяет в балладе серьезное с несерьезным, жуткое со смешным. Ужасы, которые описаны в балладе, даются на грани яви и сна. И только в конце баллады читатель узнает, что страх остается во сне, а наяву Светлану ждет счастливая развязка.
- Жуковский разрушает фантастические чары и меняет художественное время и пространство. Балладное время (ночь или граница дня и ночи, сумрак) пропадает, и в «Светлане» торжествует день, светлое время. Героиня просыпается и возвращается морозным солнечным утром в праздничный и уютный «крещеный» мир.
- Эта баллада не из категории страшных. В «страшной» балладе дорога развернута от жизни к смерти, а в «Светлане» — от прежней, тревожной и пугающей, к новой, счастливой и радостной.

Значение творчества Жуковского

- Подводя итог творчеству Жуковского в своих «пушкинских» статьях, Белинский сказал, что без Жуковского мы не имели бы Пушкина. Это так.
- Но Жуковский велик не только как предтеча Пушкина, но и как самобытный поэт-новатор.
- Он открыл русской поэзии внутренний мир человека и способы его лирического выражения. Он громко заявил о нравственном достоинстве личности. Жуковский на небывающую до него высоту

Заключение к сочинению

- **Великая заслуга Жуковского заключается в том, что он, по словам Белинского, обогатил русскую поэзию глубоко нравственным, истинно человеческим содержанием.**

Использовано

Елена Феодосьевна Филимонова

<http://www.proshkolu.ru/user/kocherova33/file/4955773/>

Нестерова О. И. ГИА. Литература : универсальный справочник / О. И. Нестерова. -М. : Яуза-пресс, 2014. - 304 с. - (ГИА. Универсальный справочник).

Литература. 9 класс. Учеб. для общеобразоват. учреждений с прил. на электронном носителе. В 2 ч. Ч. 1 / [В. Я. Коровина, В. П. Журавлев, В. И. Коровин, И. С. Збарский]; под ред. В. Я. Коровиной.— 20-е изд.— М. : Просвещение, 2013.

А также другие материалы из личного архива.

Бурмистрова Р.А.