

ПРОДУКЦИЯ ЗОНЫ СЕВЕРНОЙ АМЕРИКИ

Цель урока:

Изучить разнообразие органического мира в природных зонах Северной Америки:

Понимать и отразить в презентации особенности органического мира различных природных зон, необходимость охраны окружающей среды

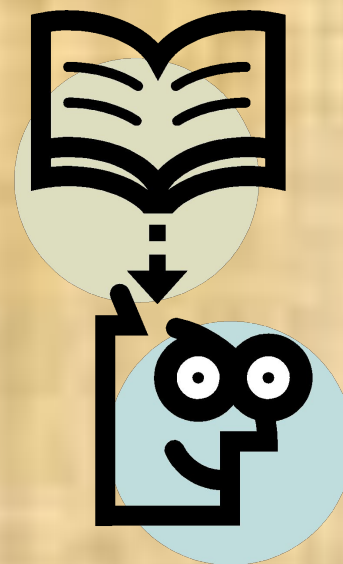
Уметь создать электронную презентацию, аргументировано выступить с защитой, участвовать в дискуссии.



Цель урока:

Развивать учебные навыки работы с текстами, картами и слайдами в электронном учебнике,. развитие творческих способностей школьников и желание продолжить самостоятельную работу, для создания электронной презентации

Воспитывать бережное отношение к природе, формирование положительной мотивации учебной деятельности, толерантного поведения





По разнообразию и контрастности природы Северная Америка уступает только Евразии,

Карта природных зон Северной Америки



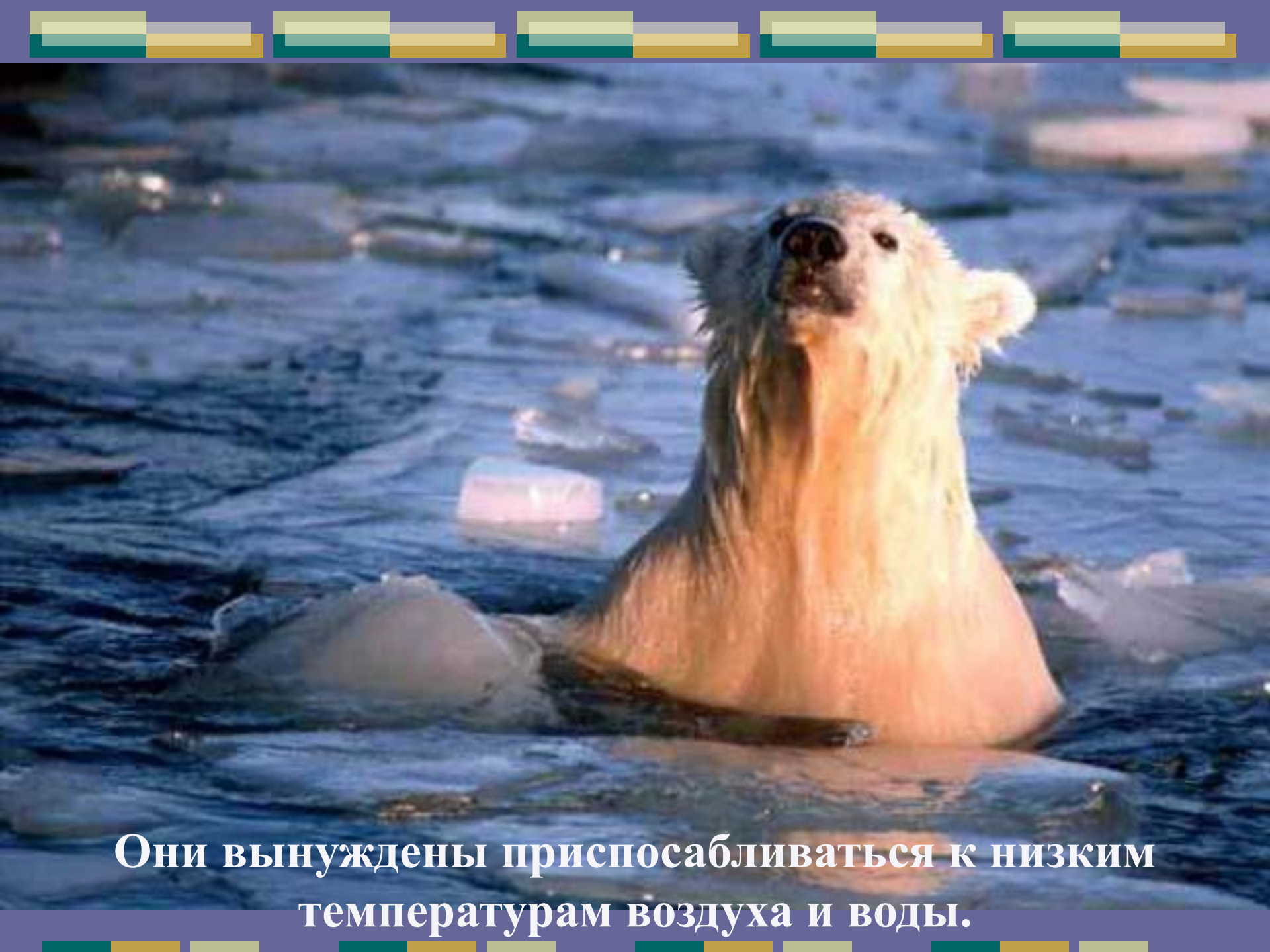
Природные зоны Северной Америки расположены необычно: на севере они вытянуты с запада на восток, а в центральной и южной частях природные зоны расположены в меридиональном направлении

Северное побережье материка занимает арктическая пустыня - это безлесное пространство, покрытое мохово-лишайниковой растительностью.





Жизнь животных , обитающих в арктических пустынях (моржей, тюленей, белых медведей), тесно связана с морем.



Они вынуждены приспособливаться к низким температурам воздуха и воды.



**Моржи и тюлени
защищаются
от холода
толстым слоем
подкожного жира.**





**У белого медведя особое строение волосков
(они полые внутри) и плотная шкура**



Это самый грозный хищник Арктики

Белый медведь не меняет цвета шкуры (в отличии от других животных Арктики) и всегда остаётся белым.





Южнее арктических пустынь располагается тундра, которая сменяется лесотундрой



**Лесотундра
переходит в
тайгу - первую
лесную зону
умеренного
пояса.**



**Также в
Северной Америке
встречается зона
смешанных и
широколиственных
лесов**

**Зона
субтропических
горных лесов, на
западном склоне
Кордильер,
известна самыми
высокими
деревьями
материка (выше
100 метров)
секвойями.**





**Переходная зона между степями и лесами
Северной Америки называется – прериями.**

**Они
повсеместно
изменены
человеком —
распаханы и
превращены
в выгоны
для скота.**



Наиболее характерными животными североамериканских прерий считаются бизоны.



В середине XIX века бизоны подверглись варварскому уничтожению.





К 1895 г. сохранилось не более 800 животных

Меньше стало койотов и лисиц



**Зона степей вытянулась с севера на юг
центре материка**

Карта природных зон
Северной Америки



Это безлесное пространство с травянистой растительностью – преобладают злаки (бородач, бизонова трава и типчак).





На внутренних плоскогорьях Кордильер лежат пустыни умеренного пояса. Основная растительность здесь – чёрная полынь и лебеда.



**В субтропических пустынях Мексиканского нагорья
растут различные виды кактусов.**



Вот такой он разнообразный органический мир Северной Америки

Национальные парки



Развитие хозяйства в Северной Америке привело к ухудшению природной среды на больших территориях материка. С целью сохранения природы на территории континента созданы крупные национальные парки