



МЧС РОССИИ
САНКТ-ПЕТЕРБУРГСКИЙ
УНИВЕРСИТЕТ ГОСУДАРСТВЕННОЙ
ПРОТИВОПОЖАРНОЙ СЛУЖБЫ

ЛЕКЦИЯ

по дисциплине «Первая помощь»

**Тема № 2.9: «Первая помощь при
вывихах и переломах костей».**

Цели лекции:

- 1. Познакомить с понятиями о травмах, приемами и правилами их определения и оказания первой помощи.
- 2. Сформировать знания, позволяющие определить вид травмы и применить соответствующие меры первой помощи
- 2. Воспитать у обучаемых сознание жизненной необходимости правильного грамотного выбора алгоритмов помощи и соответствующих приёмов ее оказания при различных видах травм.

- .

Вопросы

1. Виды травм и их признаки
2. Оказание первой помощи при вывихах и переломах

1. Виды травм и их признаки

Травма

- - повреждение, вызванное одномоментным внезапным воздействием какого-либо внешнего фактора (механического, термического, химического и др.), приводящим к нарушению анатомической целостности тканей и физиологических функций.

Классификация травм по происхождению

- Производственные
- Бытовые
- Спортивные
- Транспортные
- Военные
- Связанные с катастрофами мирного времени.

По тяжести

- Легкие (без потери трудоспособности).
- Средней тяжести (с временной потерей трудоспособности, амбулаторное лечение).
- Тяжелые (больничное лечение, госпитализация)

По характеру

- Закрытые травмы, без нарушения целостности кожи (ушибы, растяжения связок, разрывы внутренних органов, повреждение костей).
- Открытые травмы – с нарушением целостности кожных покровов – (переломы, ранения).

По локализации (месту нахождения на теле)

- травмы головы
- брюшной полости
- нижних конечностей
- верхних конечностей
- позвоночника и т.д.

Виды закрытых травм

- Ушиб – повреждение мягких тканей с разрывом кровеносных сосудов и кровоизлиянием в ткани без повреждения кожи
- Признаки ушиба – боль, припухлость на месте ушиба, кровоподтек (синяк), нарушение функции
- Ушибы бывают поверхностные и глубокие

Ушиб наружной поверхности левого бедра



Первая помощь при ушибе

- Придавить место ушиба повязкой и положить на нее пакет со льдом (на 10 мин 1 раз в час). Создать покой ушибленной части тела (с помощью шины или косынки)
- Итак: тугая повязка –холод-покой

Растяжение и разрыв связок

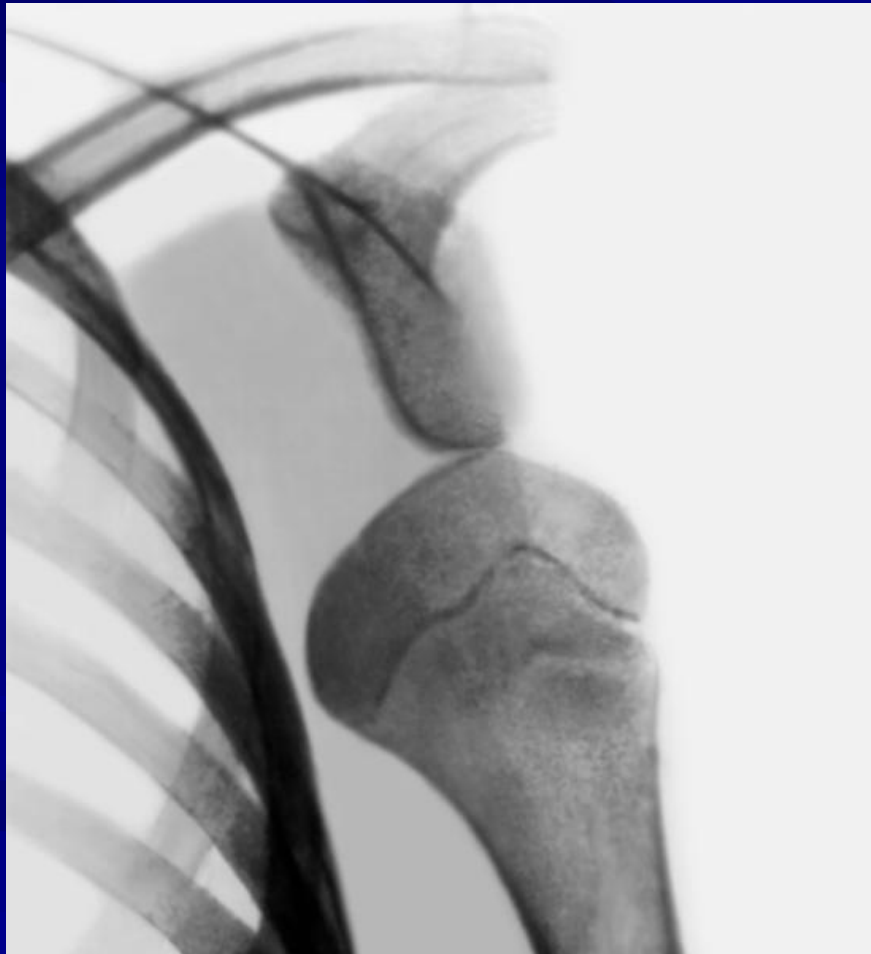
- Признаки – боль, припухлость в области сустава, частичная потеря функции
- Первая помощь – давящая повязка, холод в первые сутки после травмы и покой

2. Оказание первой помощи при вывихах и переломах

Вывих

- Стойкое ненормальное смещение костей из положения в суставе
- Причины: падение на разогнутые или согнутые конечности, сильный рывок, резкий поворот, бросание тяжести
- Признаки: сильная боль, отек, кровоподтек, деформация сустава, неестественное положение конечности и полное нарушение ее функции

ВЫВИХИ



Вывих голеностопного сустава



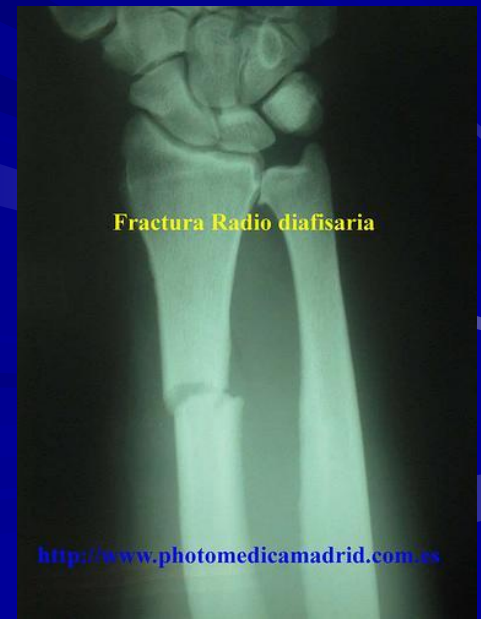
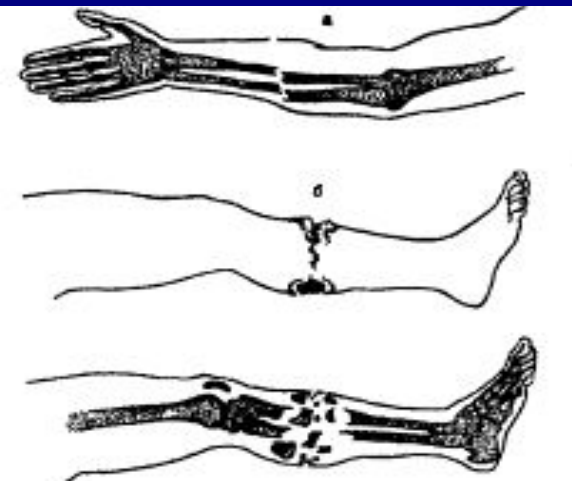
Первая помощь при вывихе

- Придать пострадавшему положение, при котором пострадавшая часть тела имеет опору (подложить подушку или свернутую одежду) и провести иммобилизацию в том положении, в котором находится пострадавший
- **НЕЛЬЗЯ** вправлять вывих на месте происшествия

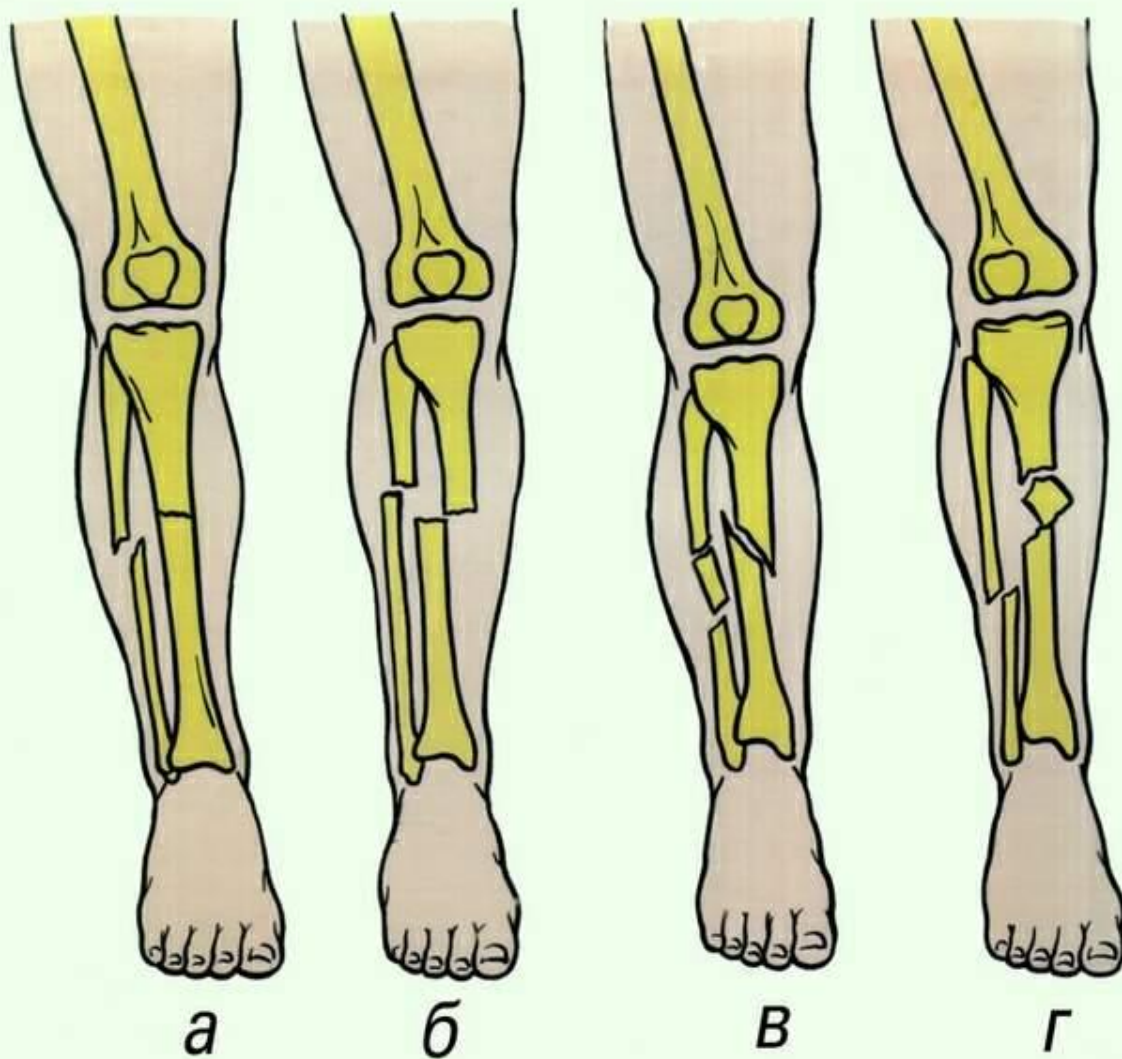
переломы

- Переломом называется полное или частичное нарушение целостности кости, происходящее под влиянием очень быстродействующей силы; перелом всегда сопровождается значительными повреждениями мягких тканей и даже внутренних органов. Переломом называют повреждение кости или хряща

Переломы



Виды переломов



Признаки переломов длинных костей конечностей

- Недостоверные: боль, припухлость, изменение окраски кожи, нарушение функции – встречаются при ушибах
- Достоверные: неестественное положение конечности, явная деформация конечности, подвижность в месте перелома, хруст костей при ощупывании, усиление боли при создании осевой нагрузки

Неестественное положение конечности



Неестественное положение конечности



Алгоритм помощи при переломе

- Остановить кровотечение.
- Наложить асептическую повязку (при открытом переломе).
- Имобилизовать поврежденную часть тела, то есть обездвижить ее, создать покой. Это облегчит боль, позволит переносить и перевозить (транспортировать) пострадавшего и предупредит развитие травматического шока.
- Ввести обезболивающее (при возможности).
- Уложить в соответствующее положение (наименее болезненное при данном виде перелома).
- Госпитализировать в лечебное учреждение соответствующего профиля

Основные правила транспортной иммобилизации

- Провести как можно раньше.
- Шины накладываются поверх одежды и обуви.
- Перед наложением шин на конечности им придают щадящее положение.
- При повреждении любой части конечности из движения должны быть исключены два соседних сустава (при переломе бедра – 3 сустава - тазобедренный, коленный и голеностопный)
- Перед наложением шины ее моделируют по форме и положению сегментов конечности (если конечность обнажена, шину накладывают на ватно-марлевую повязку).
- Из подручных средств для верхней конечности чаще используют ремень, подол рубашки или пиджака, либо косыночную повязку. Нижнюю конечность можно прибинтовать к другой с помощью ремня, пояса, полоски ткани

Иммобилизация подручными средствами



Иммобилизация подручными средствами



Шинирование при переломе пальца



Фиксация при повреждении предплечья или запястья.



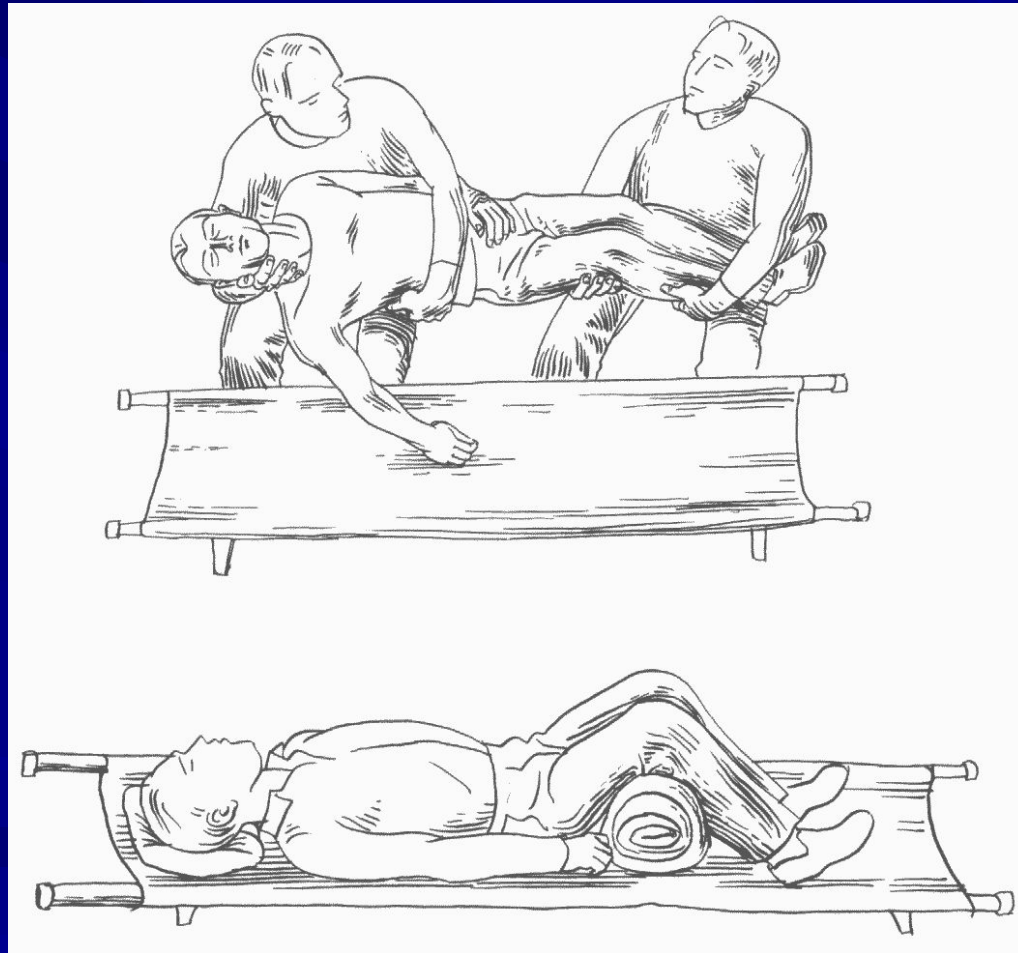
Фиксирующая повязка при переломе ребер



Укладка пострадавшего при переломе костей таза



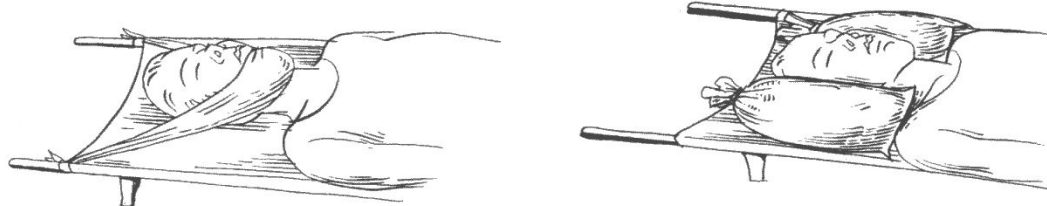
Укладка и транспортировка при переломе таза



Способы иммобилизации

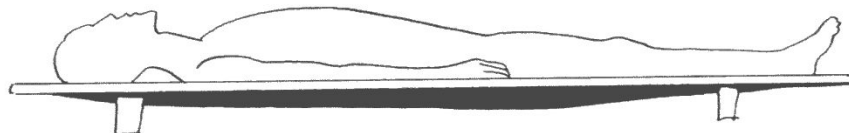
голова

иммобилизация головы

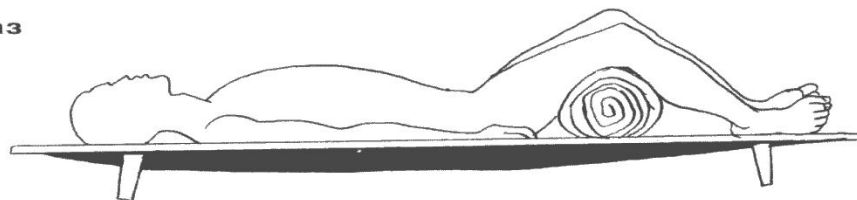


позвоночник

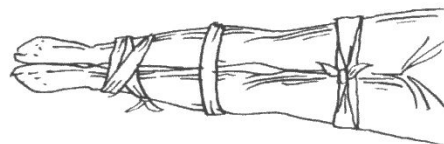
иммобилизация позвоночника



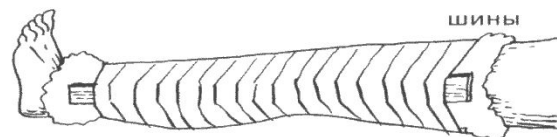
таз



нижняя конечность

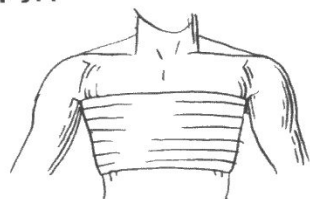


связывание



шины

грудная клетка

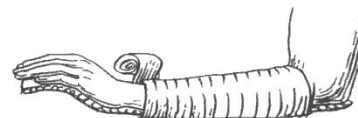


иммобилизация
грудной клетки

верхняя конечность

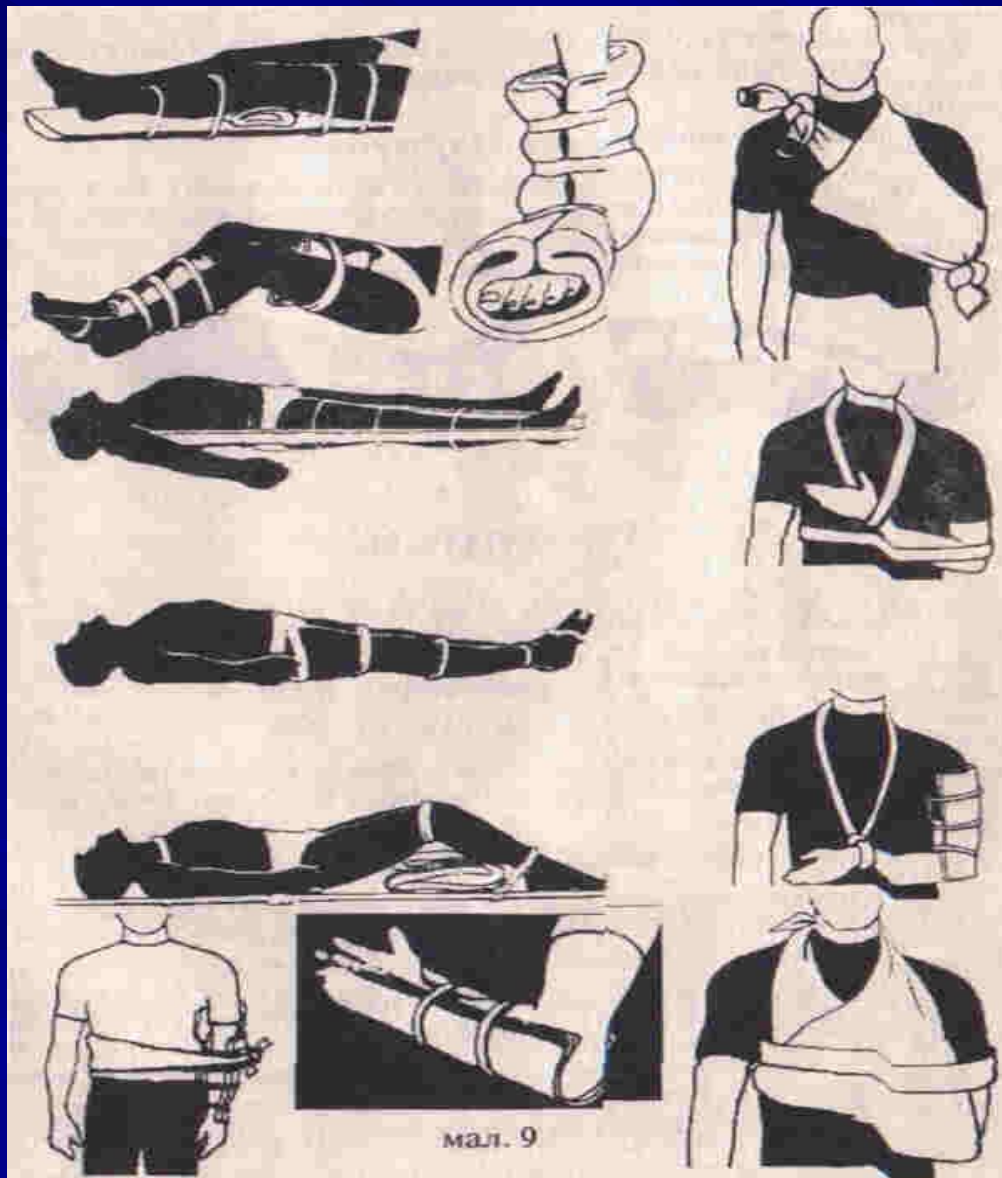


подвешивание



шины

Способы иммобилизации



Шина для коленного сустава



medi Classic Шина для коленного сустава