

## Навчальна дисципліна «ЗАГАЛЬНА ТАКТИКА»

Тема 8: Основні умовні позначення і скорочення, що застосовуються в бойових документах.

1. Позначення пунктів управління, засобів зв'язку, озброєння і бойової техніки, інженерних загороджень, бойових завдань та бойових дій військ.

2. Порядок розробки і ведення бойових документів. Основні скорочення, що застосовуються в бойових документах. Оформлення топографічної карти (схеми) як бойового документу.

1. БССВ ч. III. – К: 2010.
2. Правила ведення робочої карти: навч. посіб. / С.В. Бокачов, В.І. Волошин., Мінтюков Д.В., Посмітюх О.І. – Л.: ЛВІ, 2006. – 167с.
3. Рєпін І.В. Основи застосування механізованого відділення (танка) в сучасному загальновійськовому бою: навч. посіб. / Рєпін І.В., Вірко Є.В. – Л.: АСВ, 2013. – 249 с.

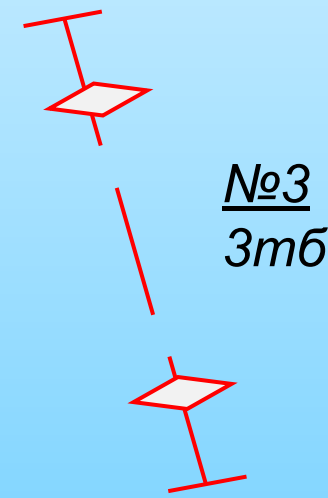
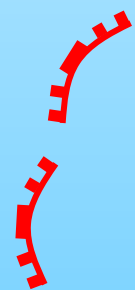
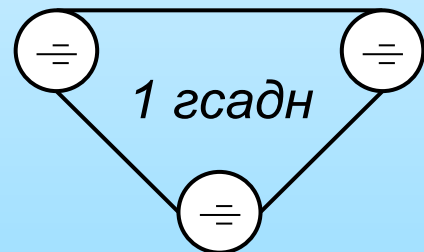
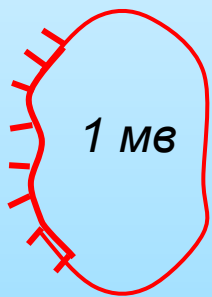
**1. Позначення пунктів управління, засобів зв'язку, озброєння і бойової техніки, інженерних загороджень, бойових завдань та бойових дій військ.**

**Умовні тактичні позначення** - це своєрідна мова армії, узаконена бойовими статутами і настановам. Тому необхідно суворо дотримуватись чіткості їх нанесення, однозначності розуміння.

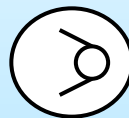
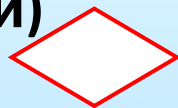
**Символи тактичних умовних знаків повинні бути:**

- наочними,
- простими,
- не допускати різного тлумачення їх змісту,
- забезпечувати можливість користування технічними засобами для швидкого нанесення обстановки на робочу карту.

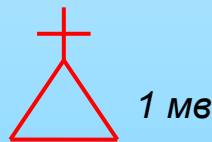
Лінійні замкнені і напівзамкнені умовні знаки (положення військ, траншеї, вогневі позиції артилерії, рубежі різного призначення) наносяться на карту з дотриманням масштабу. Тому їх часто називають **масштабними умовними знаками**.



**Фігурні умовні знаки**, що мають правильну геометричну форму, крім районів і діляниць вогню артилерії (поодинокі танки, артилерійські і мінометні батареї на вогневих позиціях, деякі тилові підрозділи)

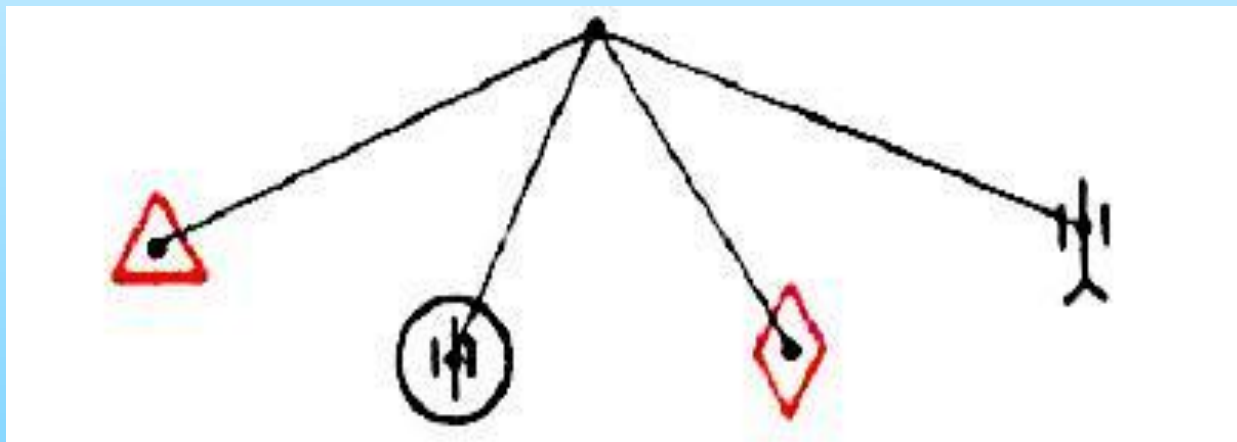


**а також деякі комбіновані умовні знаки**, що складаються з поєднання ліній і фігур (пункти управління, засоби зв'язку, деякі інженерні засоби і споруди)



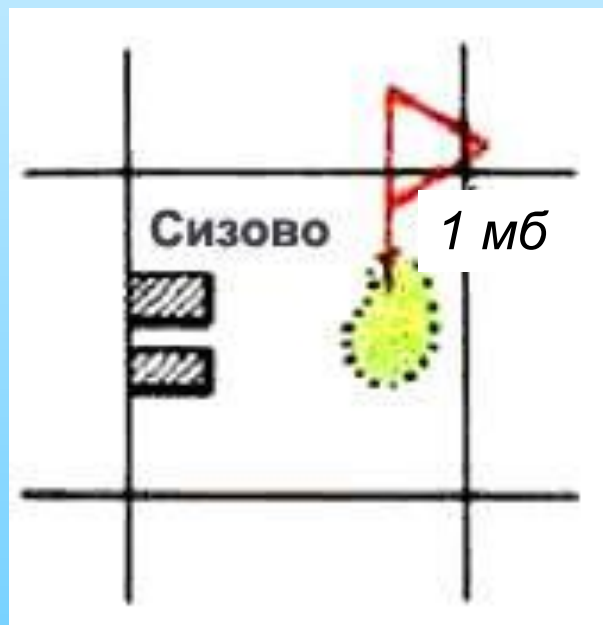
і, представляючи собою крапкові об'єкти, **є позамасштабними**, наносяться на карту **без дотримання масштабу**.

Об'єкти, що позначаються на карті **позамасштабними** умовними знаками, крім командних пунктів, наносяться на карту таким чином, **щоб центр умовного знака знаходився в точці розташування об'єкта на місцевості**



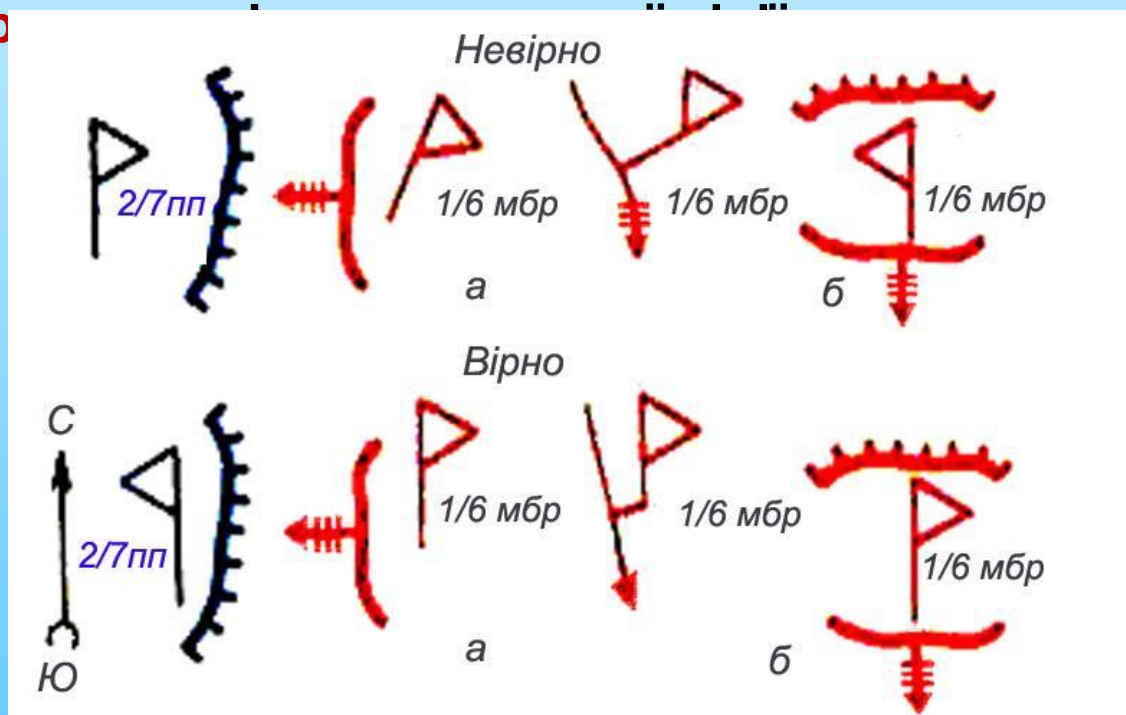


**Командно-спостережний пункт** наноситься на карту таким чином, щоб вертикальна пряма лінія, що є продовженням однієї з сторін геометричної фігури, своїм нижнім кінцем торкалася точки місцевості, де розміщується пункт управління.



При нанесенні на карту командного пункту не треба забувати, що при наступі чи русі **в західному напрямку**, або при обороні фронтом **на захід** фігура знака буде розташована праворуч від вертикальної лінії, яка вказує місце його розташування, і навпаки, при наступі чи обороні фронтом **на схід** фігура знака повинна бути розгонута ліворуч.

При наступі в **північному** чи **південному напрямку** і обороні фронтом **на південь** або **на північ** позначення командного пункту наноситься **праворуч** від ліній, що вказують на напрямки руху, а - **ліворуч**.



2. Порядок розробки і ведення бойових документів. Основні скорочення, що застосовуються в бойових документах. Оформлення топографічної карти (схеми) як бойового документу.

**Бойовими документами є документи, які відносяться до бойової діяльності військ, бойової готовності, бойової підготовки та ведення бойових дій, пересування військ або їх розташування. Бойові документи є підставою для юридичної відповідальності за своєчасну, правильну і точну постановку та виконання бойових завдань.**

**Вони призначаються для:**

- з'ясування одержаного завдання;
- оцінки обстановки і прийняття рішення;
- доведення бойових завдань;
- планування бою;
- організації взаємодії;
- всебічного забезпечення і управління військами;
- вивчення і розповсюдження досвіду бойових дій.

Бойові документи, залежно від змісту та призначення, поділяються:

- a. документи з управління військами;
- b. звітно-інформаційні документи;
- c. довідкові документи.

За формою виконання бойові документи можуть бути:

- текстовими (письмовими і друкованими);
- графічними;
- табличними.

## а. Документи з управління військами –

призначаються для

- підготовки та організації бойових дій;
- доведення до виконавців завдань та контролю за їх виконанням;
- управління підрозділами в ході ведення бойових дій.

## До них відносяться:

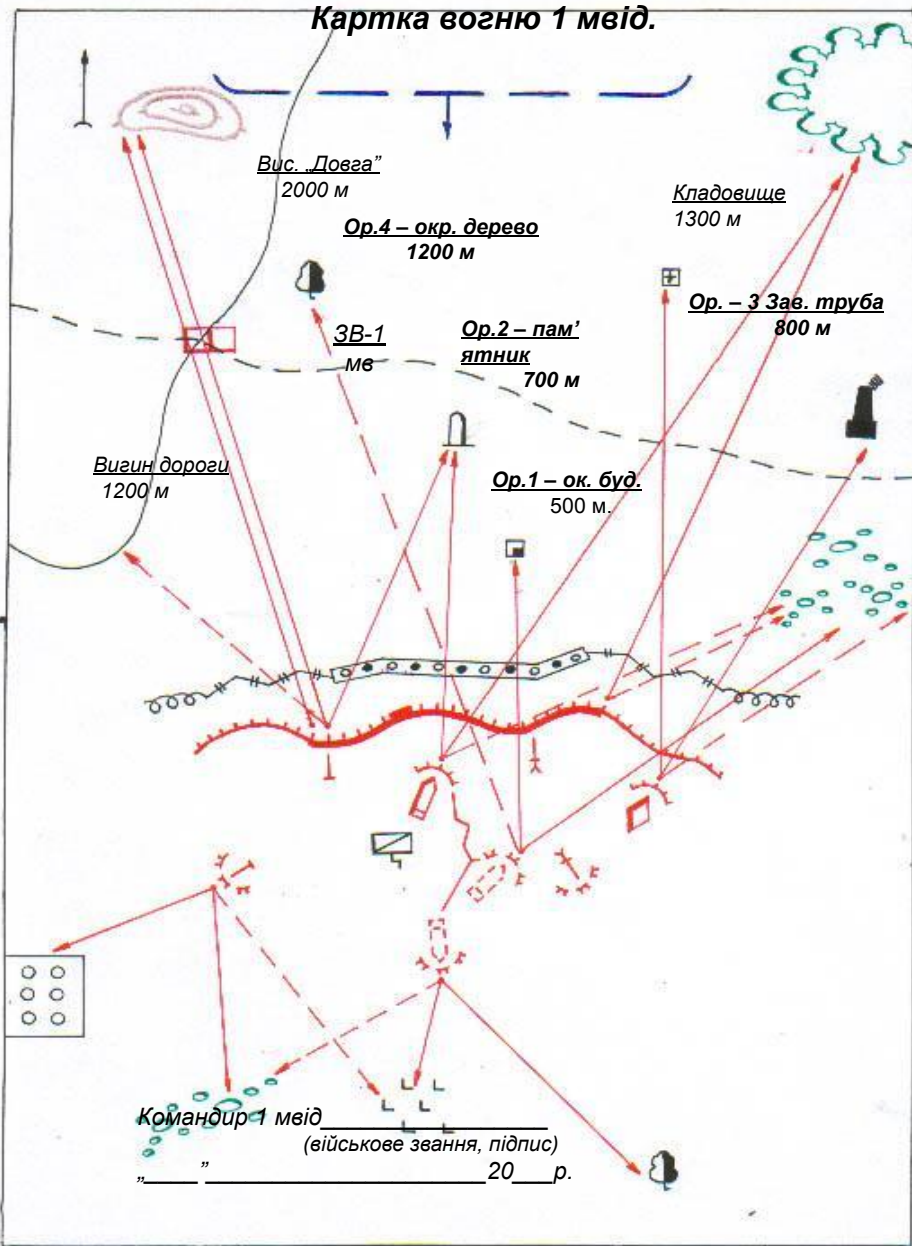
- рішення, плани;
- оперативні директиви;
- бойові накази та розпорядження;
- робочі карти.

**в. Звітно-інформаційні документи** – призначаються для доповіді старшому командирі та штабу про отримане бойове завдання, прийняте рішення, результати виконання бойових завдань, про обстановку, що склалася; інформування підлеглих, взаємодіючих військ та сусідів про обстановку і прийняте рішення; вивчення, узагальнення і розповсюдження досвіду військ.

**До них відносяться:**

- донесення,
- зведення,
- інформації,
- повідомлення,
- звіти, журнали бойових дій, звітні карти.

Картка вогню 1 мвід.



На **КАРТКУ ВОГНЮ** відділення наносяться: орієнтири, їх номери, найменування та відстань до них, положення противника, позиція відділення; смуга вогню та додатковий сектор обстрілу; основні та запасні вогневі позиції бойової машини піхоти (бронетранспортера), гранатометів і протитанкових керованих комплексів, основні та додаткові сектори обстрілу з кожної позиції (крім сектору обстрілу ручного протитанкового гранатомета); позиції сусідів та межі їхніх смуг вогню на флангах відділення; ділянки зосередженого вогню взводом та місця в них, на які скеровується вогонь відділення; загородження, розташовані поблизу позиції відділення, які прикриваються його вогнем.



## Картка вогню 2 мвід

Ор. 8-курган "Новий"  
2000 м



Масштаб картки вогню (М): в 1 см  $\approx$  125 м

$$M = \frac{Д \text{ (на місцевості)}}{Д \text{ (на аркуші)}} = \frac{\approx 2000 \text{ м}}{16 \text{ см}}$$

Подальші креслення бажано виконувати в зазначеному масштабі, пропорціях.



## Послідовність складання картки вогню.

1. Записати зверху аркуша заголовок

Картка вогню \_\_ мвід

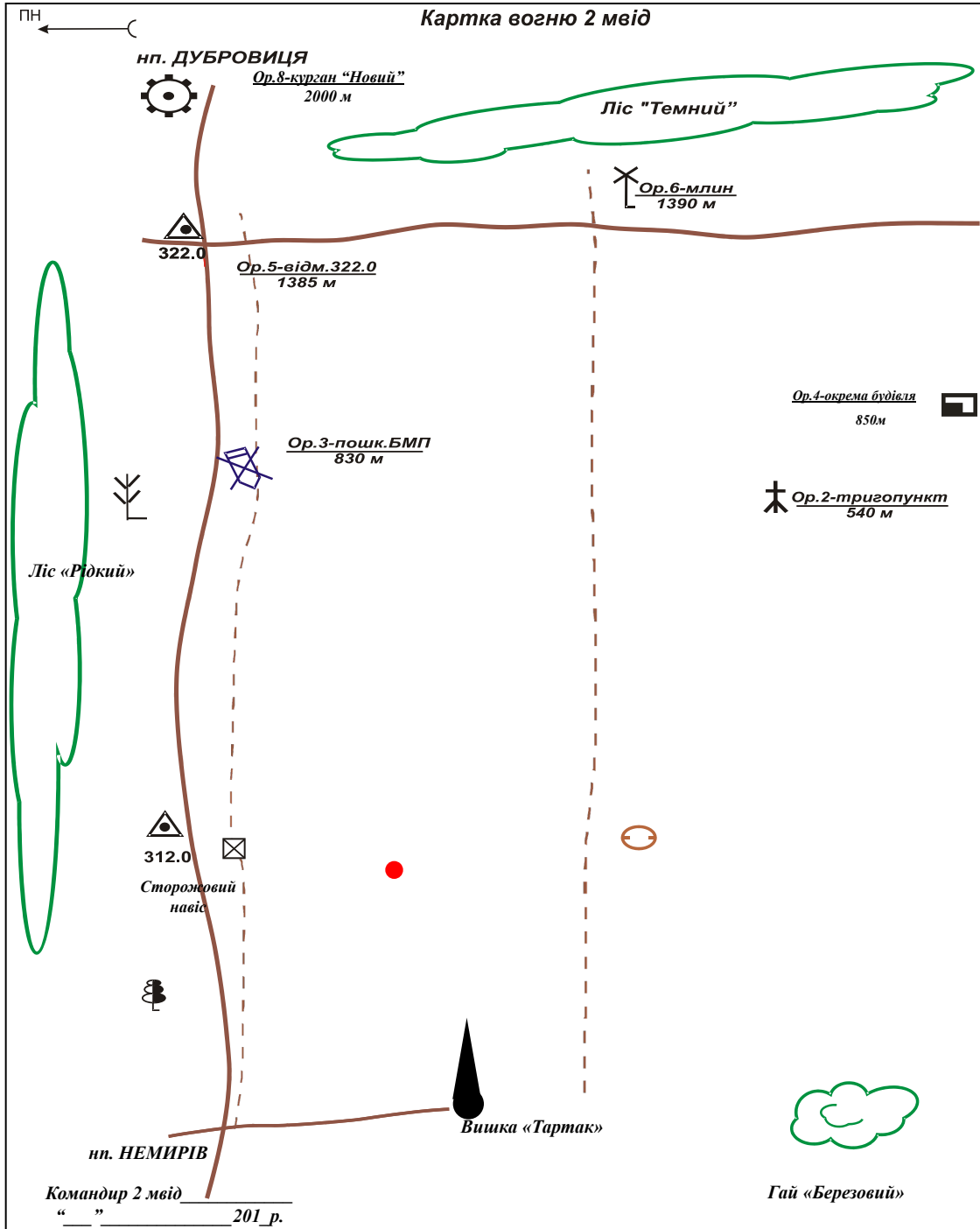
і внизу підпис

Командир \_\_ мвід с-нт Вовк С  
О.

"\_\_\_" \_\_\_\_\_ 201 р.  
2. Нанести точку свого стояння (майбутнє місце у бойовому порядку відділення) на відстані, що складає приблизно 1/3 довжини аркушу від його нижнього краю.

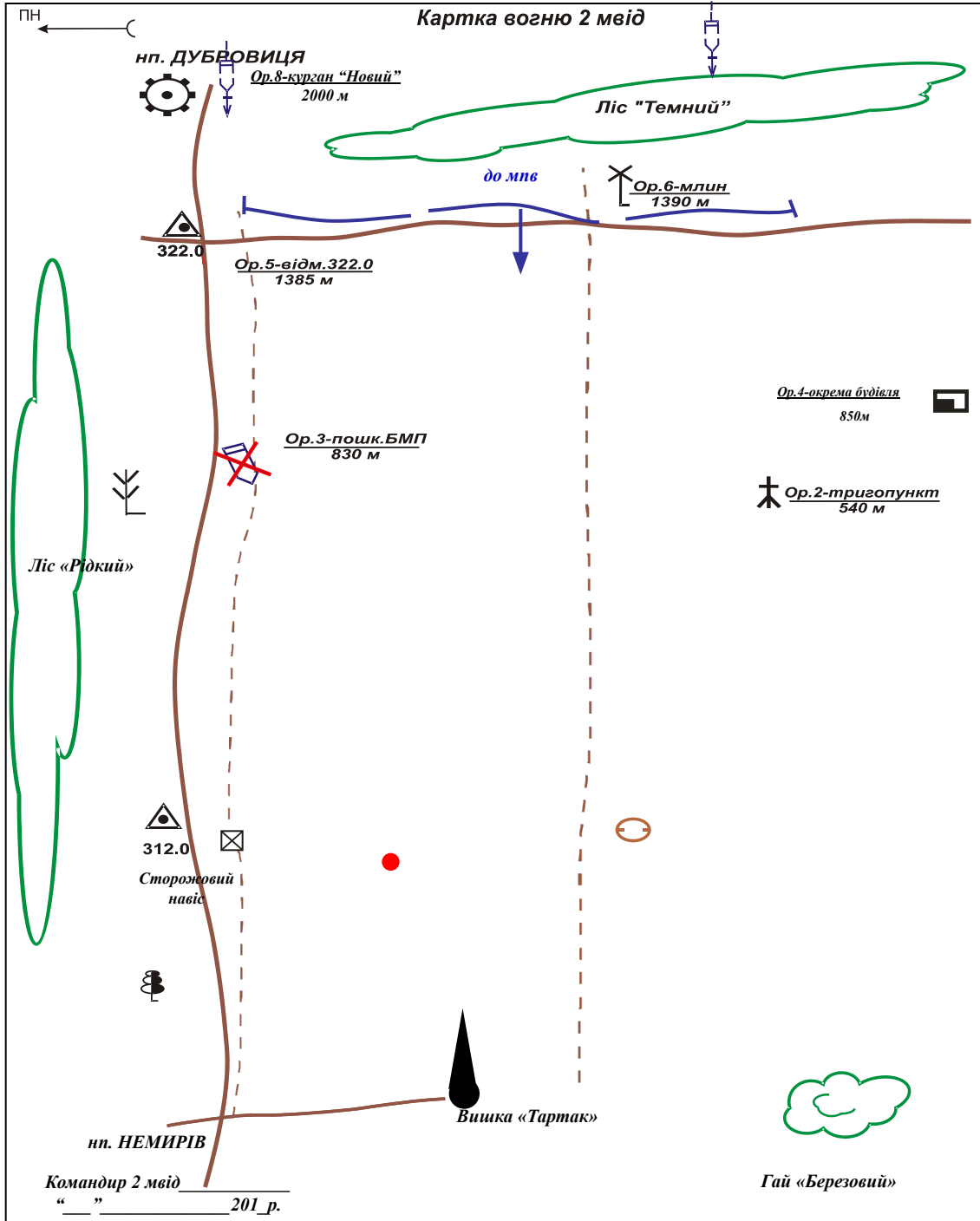
3. Визначити сторони горизонту (північ або південь) та показати стрілкою.

4. Нанести найбільш віддалений орієнтир. Відкладена до нього віддаль може служити масштабом при нанесенні інших орієнтирів, місцевих предметів і цілей.



5. Нанести орієнтири, їх номери, найменування та відстань до них. Для зручності орієнтування і управління боєм командир відділення може спочатку нанести місцеві предмети

Орієнтирами вибираються добре видимі місцеві предмети. При використанні нічних прицілів орієнтирами вибираються місцеві предмети з великою відбивною здатністю в межах дальності дії прицілів. Орієнтири нумеруються справа наліво і по рубежах від себе вбік противника. Один з них призначається основним. Крім орієнтирів для управління вогнем можуть використовуватися добре видимі місцеві предмети

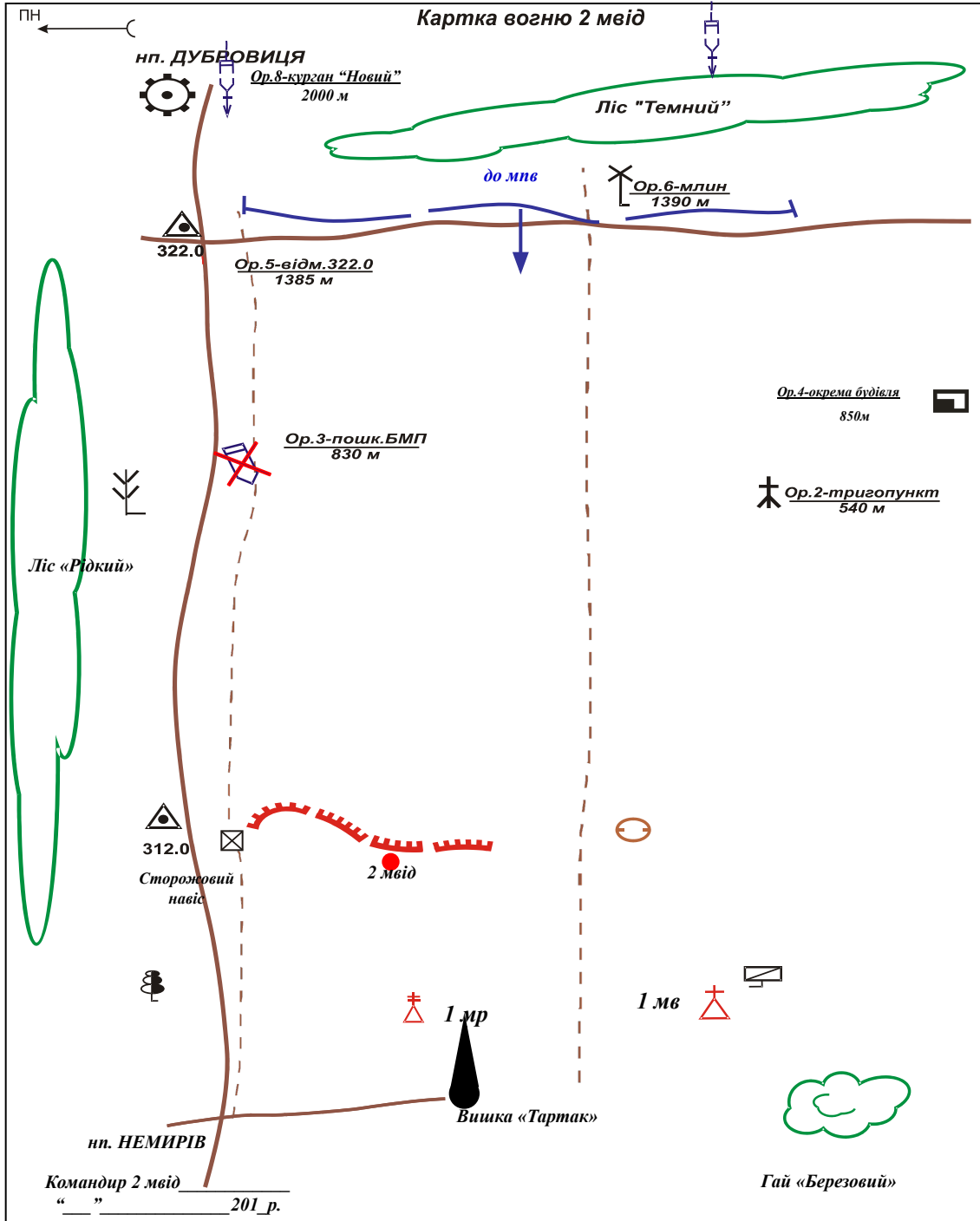


6. Нанести положення противника.



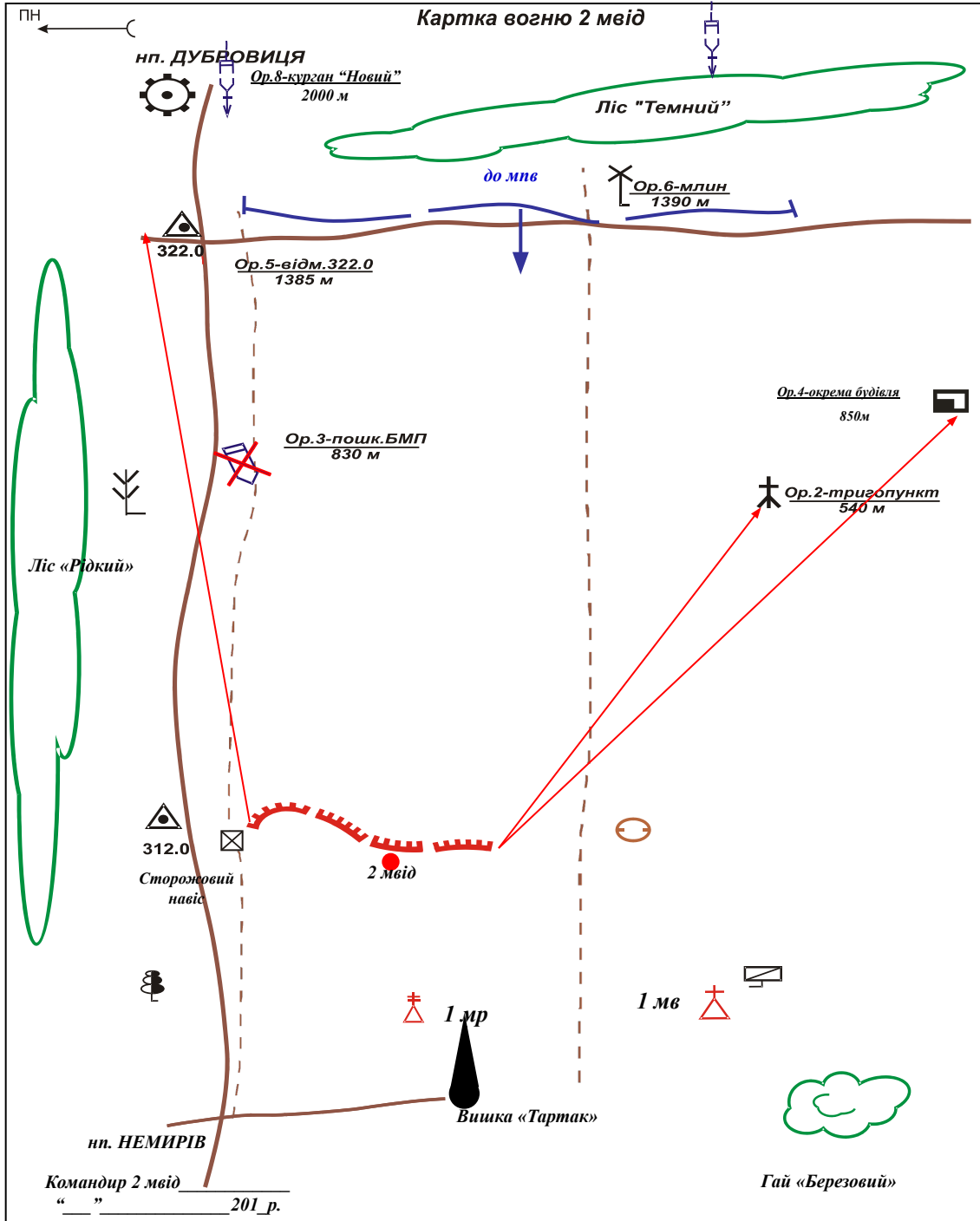
В умовах безпосереднього зіткнення з противником – нанести розвіданого противника (передній край, вогневі позиції, КСП, та ін.)

В умовах відсутності зіткнення з противником – нанести імовірний склад і характер дій противника (рубежі розгортання у взводні колони, переходу в атаку, спішування, маневр тощо)



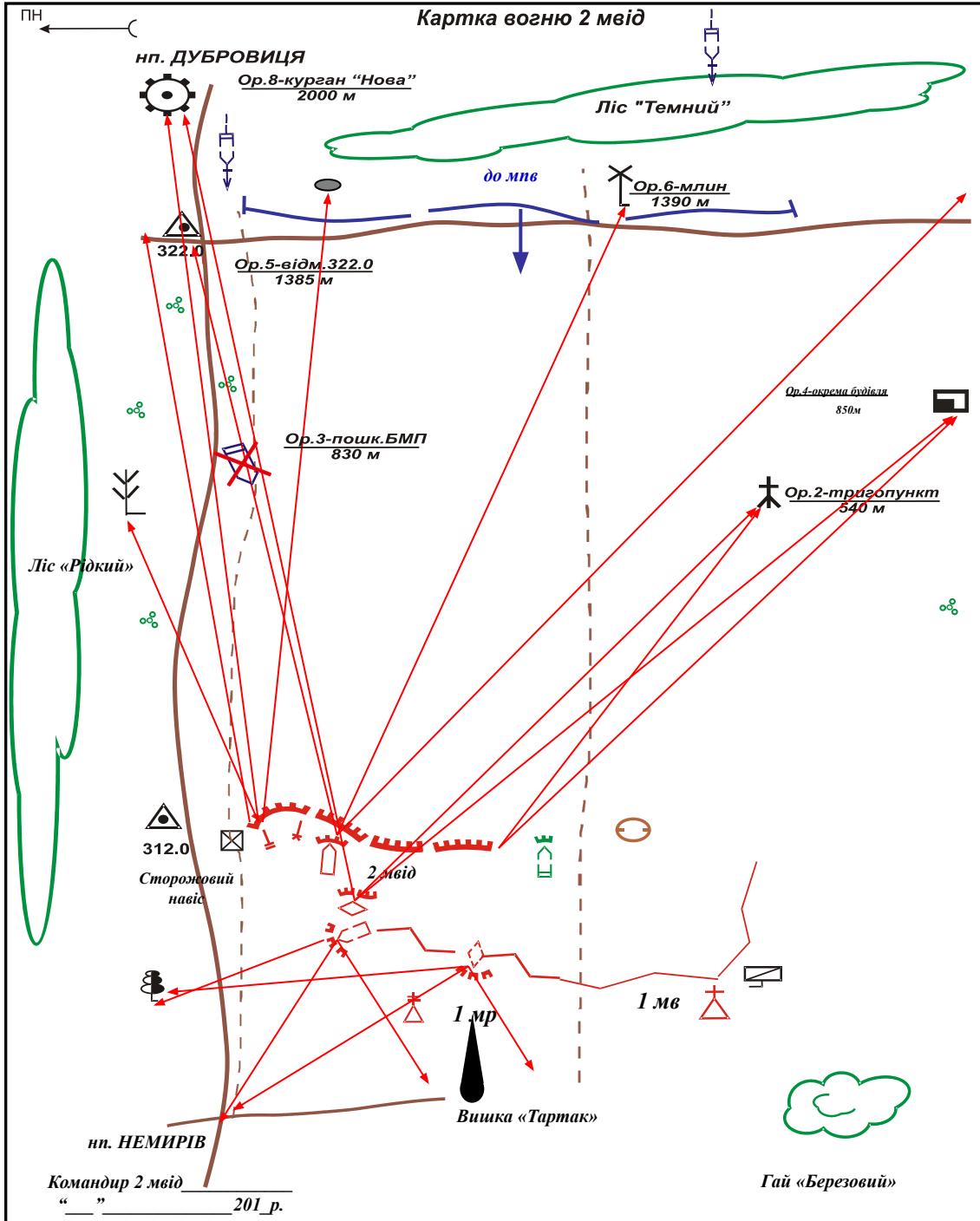
7. Нанести позицію відділення, а командири гранатометного та проти-танкового відділень – і положення механізованого підрозділу, якому вони придані.





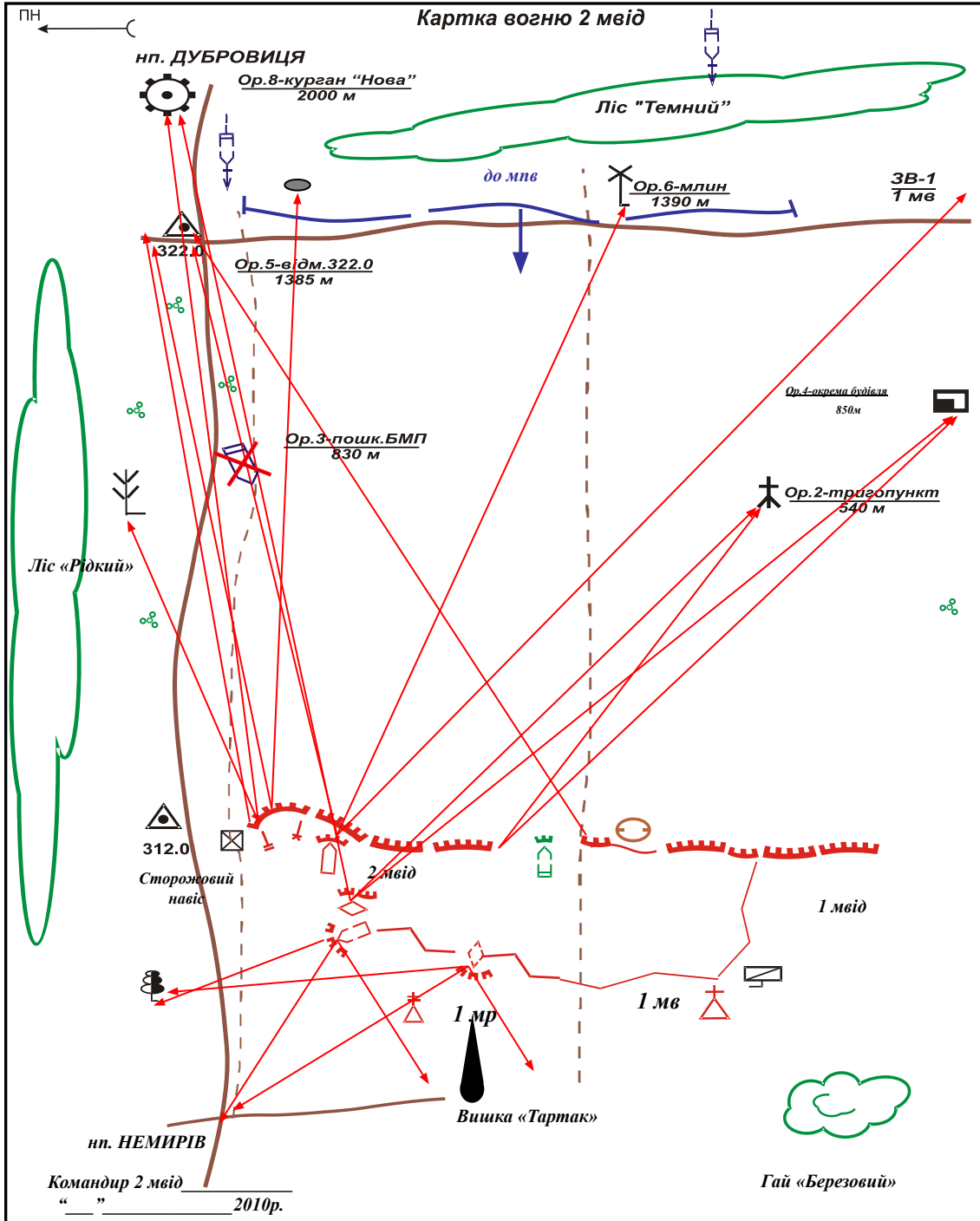
8. Нанести смугу вогню відділення та додатковий сектор обстрілу.





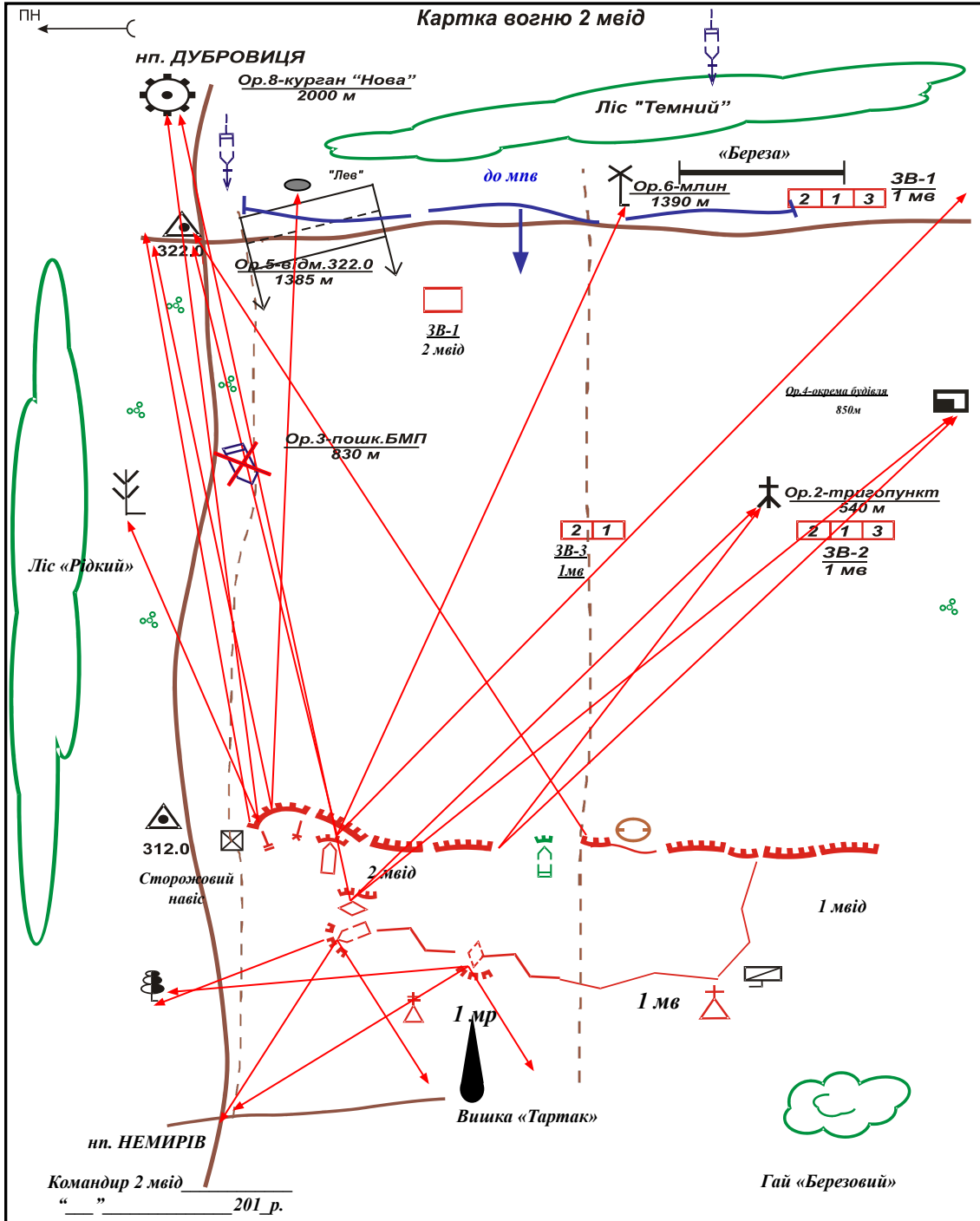
9. Нанести основні і запасні вогневі позиції БМП (БТР), гранатометів і ПТРК, основні та додаткові сектори обстрілу з кожної позиції (крім сектора обстрілу РПГ).





10. Нанести позиції сусідів та межі їхніх смуг вогню на флангах відділення.

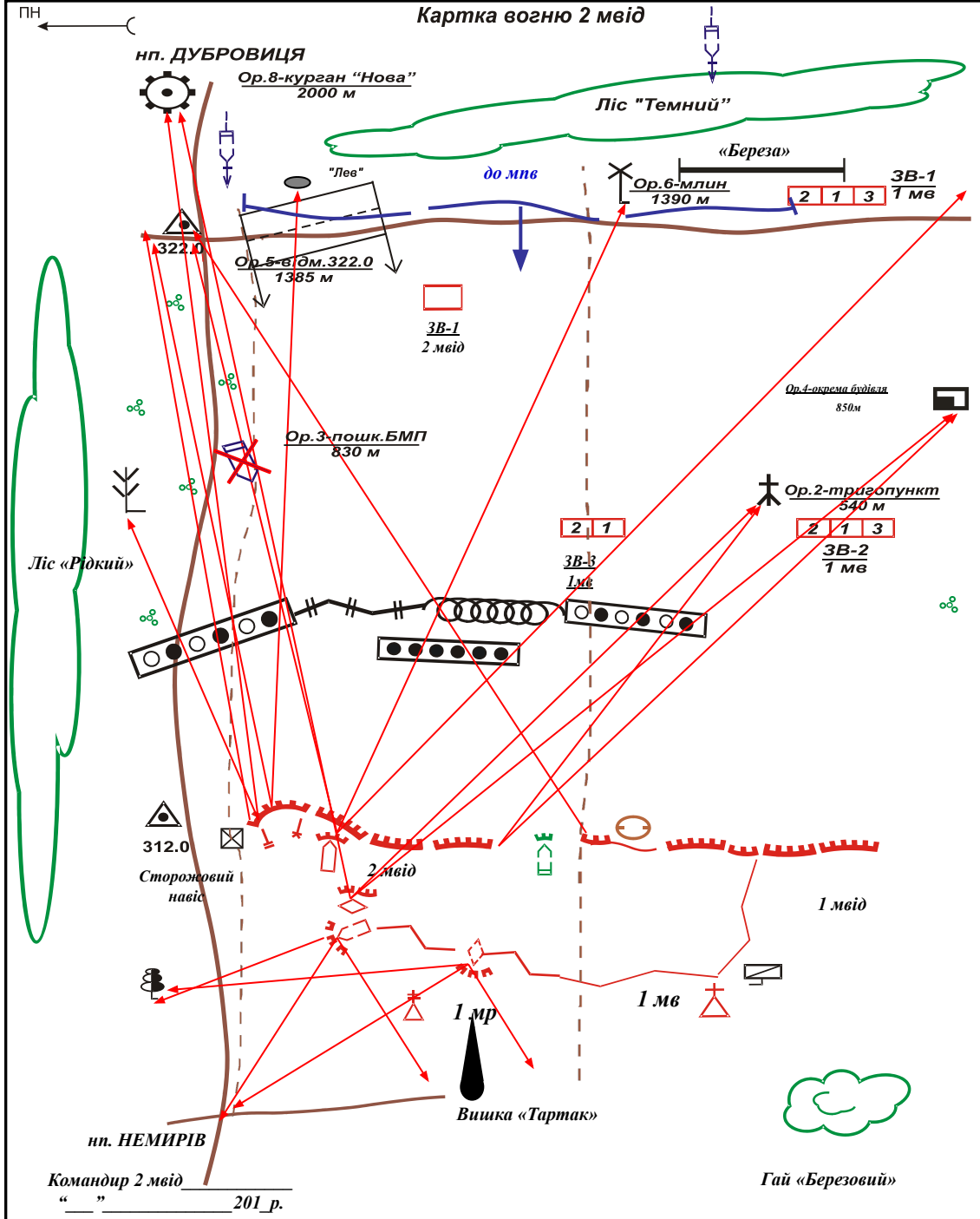




11. Нанести ділянки зосередженого, а для гранатометного відділення і рубежі загороджувального вогню взводу та місця в них, по яких вести вогонь відділенням.







12. Нанести загородження, розташовані поблизу позиції відділення та ті, що прикриваються його вогнем.

