

Вода – это первопроходец,  
за которым послушно следуют  
поселенцы,  
извлекая пользу от ее малейших  
изменений.

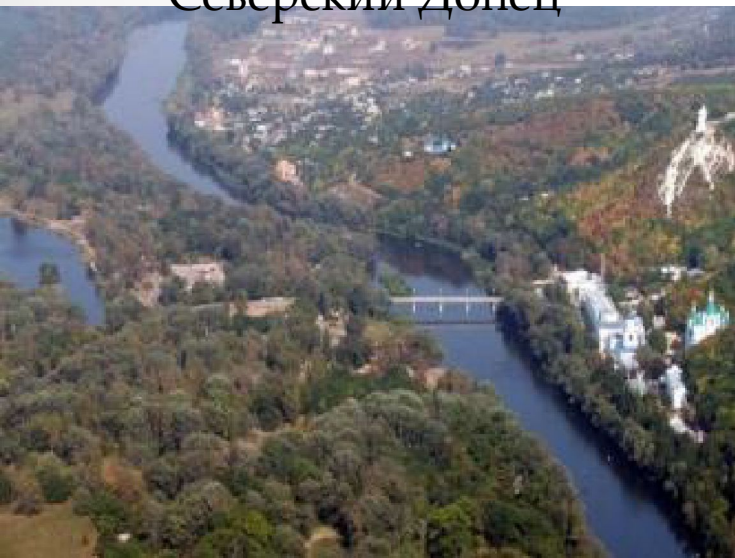
Генри Дэвид Торо



«Есть вода –  
значит, есть  
ЖИЗНЬ».

- **Гидрографические условия Донецкой области определяются, главным образом, климатом и рельефом. К внутренним водам Донецкой области относятся воды рек, озер, искусственных водохранилищ, каналов, болот, подземных вод. Территория области не обладает водами ледников, так как нет природных условий для их образования.**
- **Основную часть запасов поверхностных вод области составляют реки. По территории области протекают 247 рек, 47 из которых имеют протяжённость более 25 км каждая, и более 2000 пересыхающих или временно пересыхающих водотоков.**

Северский Донец



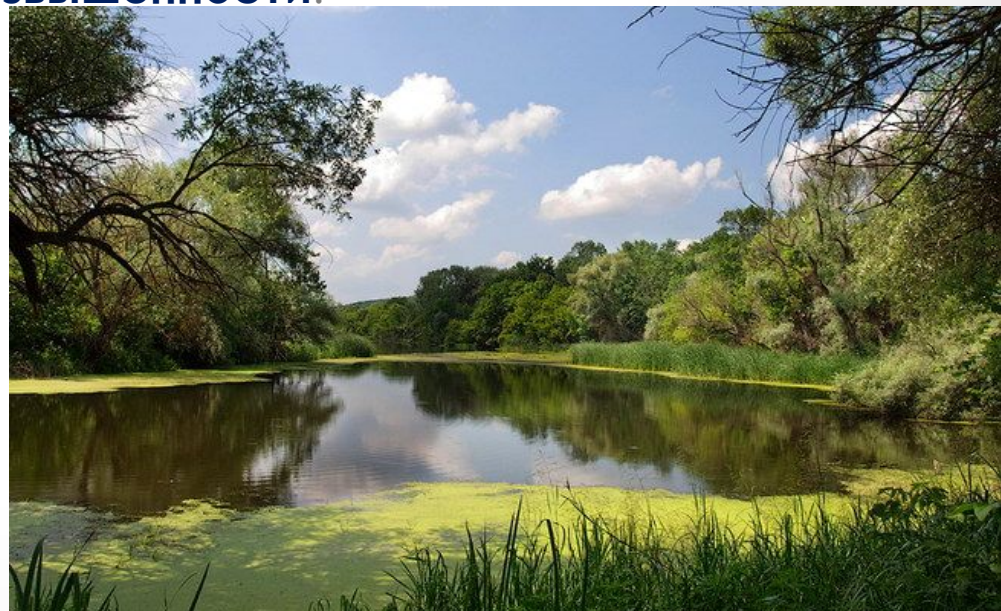
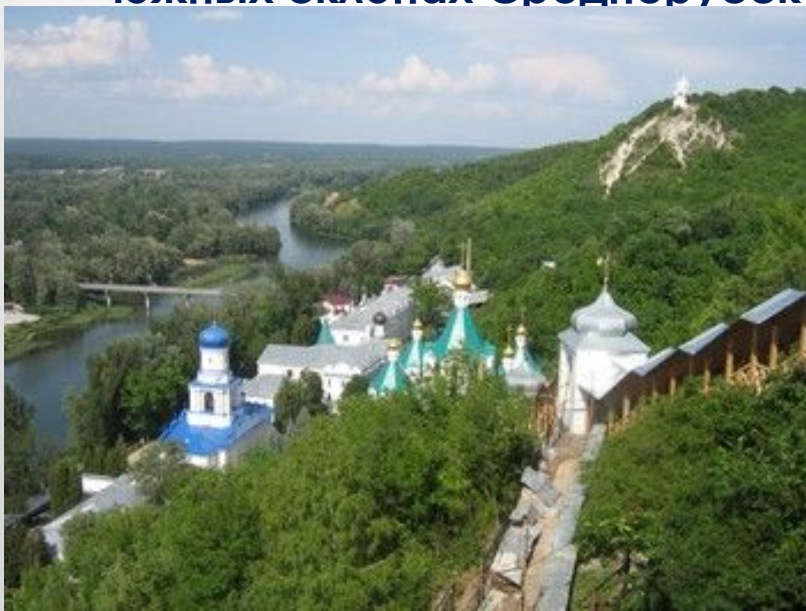
Казенный Торец



- Реки Донецкой области, главным образом, средние и малые. Средний коэффициент густоты речной сети по Донецкому краю составляет 0,5 км/км<sup>2</sup>.
- Почти все реки берут начало на отрогах Среднерусской возвышенности и водоразделе Донецкого края.
- Большинство рек нашего края относятся к бассейну Азовского и некоторые – к бассейну Черного моря. Малые реки области распределены в трех основных речных бассейнах: бассейн Днепра, бассейн Северского Донца и бассейн Азовского моря.

# Северский Донец

- Главная река Донецкой области – Северский Донец. Начинается Северский Донец в Курской области России, пересекает Харьковскую, Донецкую и Луганскую области Украины и на территории России впадает в Дон. Длина реки 1053 км. В пределах Донецкой области – почти 100 км. Ширина русла реки от 60 до 80 м, средняя глубина 1,5–2 м, а на плёсах достигает 5–7 м. Река течёт по широкой долине, берега которой покрыты густыми лесами. Долина Северского Донца разнообразна, так как обладает яркой асимметрией: правый берег преимущественно крутой, гористый, поросший кустарником или пойменными лесами, а левый – низкий, с заливными лугами, озёрами, старицами и болотами. На реке построено несколько водохранилищ. Северский Донец имеет множество мелких притоков.
- Истоки левых притоков Северского Донца находятся на юго-западных и южных склонах Среднерусской возвышенности.



# Жеребец

Левый приток Жеребец берет начало в Луганской области, впадает в Северский Донец в Краснолиманском районе, длина реки – 88 км, площадь бассейна – 990 км<sup>2</sup>. Долина реки трапециевидна, асимметрична. Правые склоны – высокие и крутые, левые – низкие и пологие. Обычная ширина долины – 2–2,5 км, максимальная – 4 км. Пойма имеет ширину от 100–500 м до 1,5 км, местами заболочена.



- Приток Нитриус – одна из самых чистых рек области, длина реки составляет 54 километра, площадь бассейна – 241 км<sup>2</sup>. Склоны реки меловые. Питается родниками в верховьях.
- Правобережные притоки Северского Донца – Казенный Торец, Бахмут.
- Казённый Торец – река в северной части области. Начинается на северо-западных склонах Донецкого кряжа, имеет длину 129 км.
- В реку Казенный Торец впадают правые притоки Кривой Торец (88 км), Клебан-Бык (Бычок) и левые притоки Сухой Торец (97 км), Маячка.



Река Бахмут



Казённый Торец

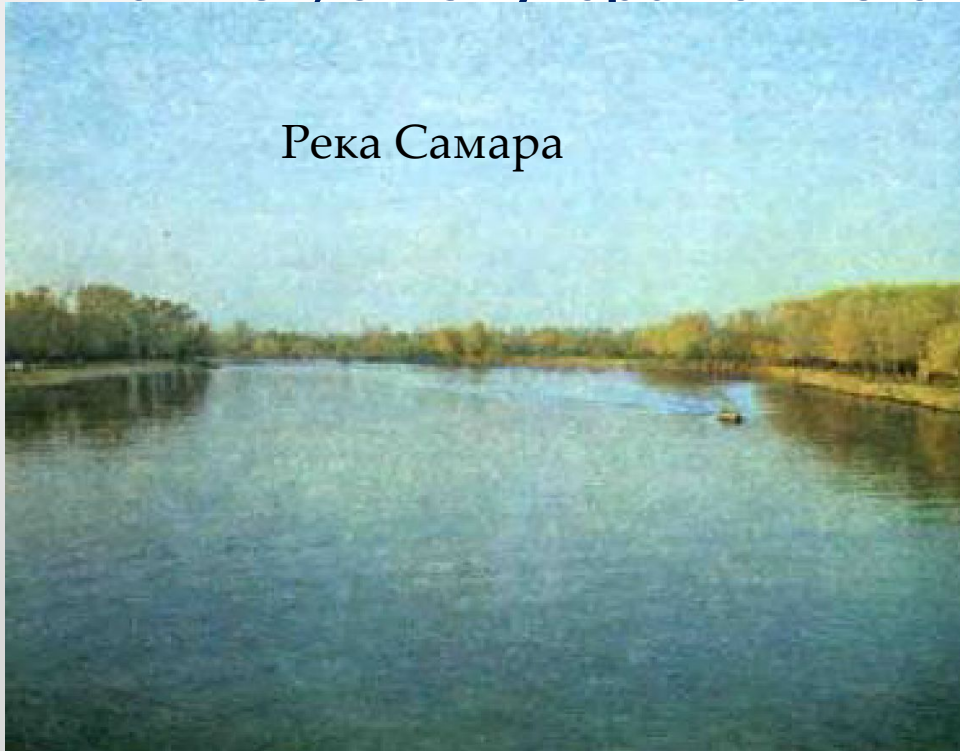
# Бахмут

- Бахмут протекает на северо-востоке области. Его протяженность 88 км. Река берет свое начало в глубокой балке возле станции Никитовка в Горловке, возле станции Дроновка впадает в Северский Донец. Основной правый приток – Мокрая Плотва. В Артемовске ее русло расчищено, а берега благоустроены. Возле места впадения в Северский Донец Бахмут очень живописен. Ранее река была судоходной, но в результате хозяйственной деятельности человека сильно обмелела.



- К бассейну реки Днепр относятся реки Самара, Волчья, Бык и Солёная. Реки маловодны, летом распадаются на плёсы, разобщенные между собой сухими перекатами.
- Самара берет начало на западе Донецкой области в селе Веселая гора Александровского района на западных склонах Донецкого кряжа. Самара – левый приток Днепра. Длина реки – 320 км, площадь водного бассейна – 22 600 м<sup>2</sup>. Ширина русла в верхнем течении – 15–40 м, ниже – 40–80 м (максимальная до 300 м), в нижнем течении судоходна.
- Волчья - левый приток реки Самара. Река начинается в балке Волчьей, близ хутора Волчьего Красноармейского района.

Река Самара



Река Волчья





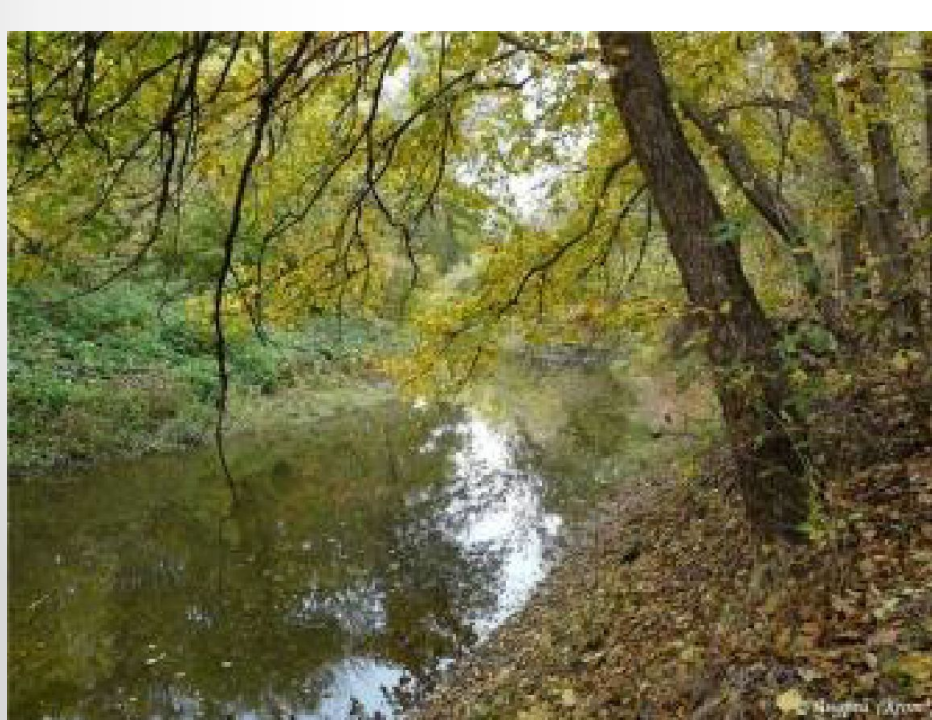
# Кальмиус

- К бассейну Азовского моря относятся реки Кальмиус и Миус. Река Кальмиус берёт начало у села Яковлевка недалеко от Ясиноватой на южном склоне Донецкого кряжа. Длина реки – 209 км, площадь бассейна – 5070 км<sup>2</sup>.
- В верхней части Кальмиус течёт в юго-восточном направлении, изменяя его на юго-западное в пределах Старобешевского района. У села Горбачево-Михайловка Кальмиус получает значительное водное пополнение от впадающей в него реки Грузской. Замерзает в декабре, вскрывается в марте. Ширина русла – 15 м и более.
- В нижнем течении река мелеет, вода становится прозрачной. Грязно-илистое дно сменяется песчаным. Берега покрываются зарослями камыша, тростника. В воде встречаются заросли различных водорослей. Притоками реки Кальмиус являются реки Кальчик (88 км), Крепенькая (38 км), Сухая Волноваха (46 км), Мокрая Волноваха (63 км), Грузская (47 км).



# Миус

- Миус – самая длинная река южного склона Донецкого кряжа. Начинается возле города Шахтёрска. Она также является границей между
- Донецкой и Луганской областями. Ширина реки достигает 45 м, глубина – до 6 м. Эта неширокая степная речка выписывает по равнине замысловатые петли. Долина Миуса в верховьях имеет V-образную форму, ширина которой варьируется от 0,2 до 1,2 км; в верховье реки ее русло сжимают высокие скалы, покрытые лесом. Ниже по течению, в пределах степной зоны долина расширяется до 5–6 км.



- **Важными характеристиками рек являются гидрографические показатели: питание, водный режим, речной сток, падение и уклон.**

Питание рек области смешанное – снеговое, дождевое и подземное. Для малых рек Донбасса характерно подземное питание. Атмосферные осадки существенного влияния на питание малых рек Донбасса не оказывают, так как велики потери влаги на испарение. Особенности питания определяют водный режим рек – изменение характеристик рек во времени.

Реки области имеют небольшой речной сток – количество воды, которое протекает за определенный период времени. Речной сток является основным источником водных ресурсов. Расход воды меняется в течение года, достигая наибольших объемов во время паводков и уменьшаясь во время межени.

Увеличение стока – паводок и половодье – происходит, главным образом, за счет ливневых дождей и таяния снега, сопровождается подъемом воды на 2 м. Максимальный сток наблюдается весной во время таяния снега.

Около 60 % объёма годового стока проходит за два весенних месяца (март и апрель). В остальное время года на реках наблюдается межень – уменьшение стока. Во время межени мелкие реки в верховьях пересыхают.

Ледостав на реках области нестойкий, с середины декабря до середины марта.

- Все реки Донецкой области равнинные. Они имеют разное направление течения в соответствии с геолого-гидрографическим строением. Равнинный рельеф определяет небольшое падение и уклон реки. **Падение реки** – разница высот уровня воды между истоком и устьем. **Уклон реки** – отношение падения реки к ее длине. В основном уклон рек области составляет не более 1 м/км, наибольшие уклоны (до 15 м/км) характерны для верховьев малых рек Донецкого кряжа. Величина падения и уклона реки влияют на скорость и характер течения, поэтому характер течения рек области в основном спокойный и только на склонах Донецкого кряжа скорость течения увеличивается.
- **Как вы объясните высказывание Вернадского «Климат – это отец вод».**
- **Подумайте, как речная система зависит от рельефа?**

# ОЗЕРА

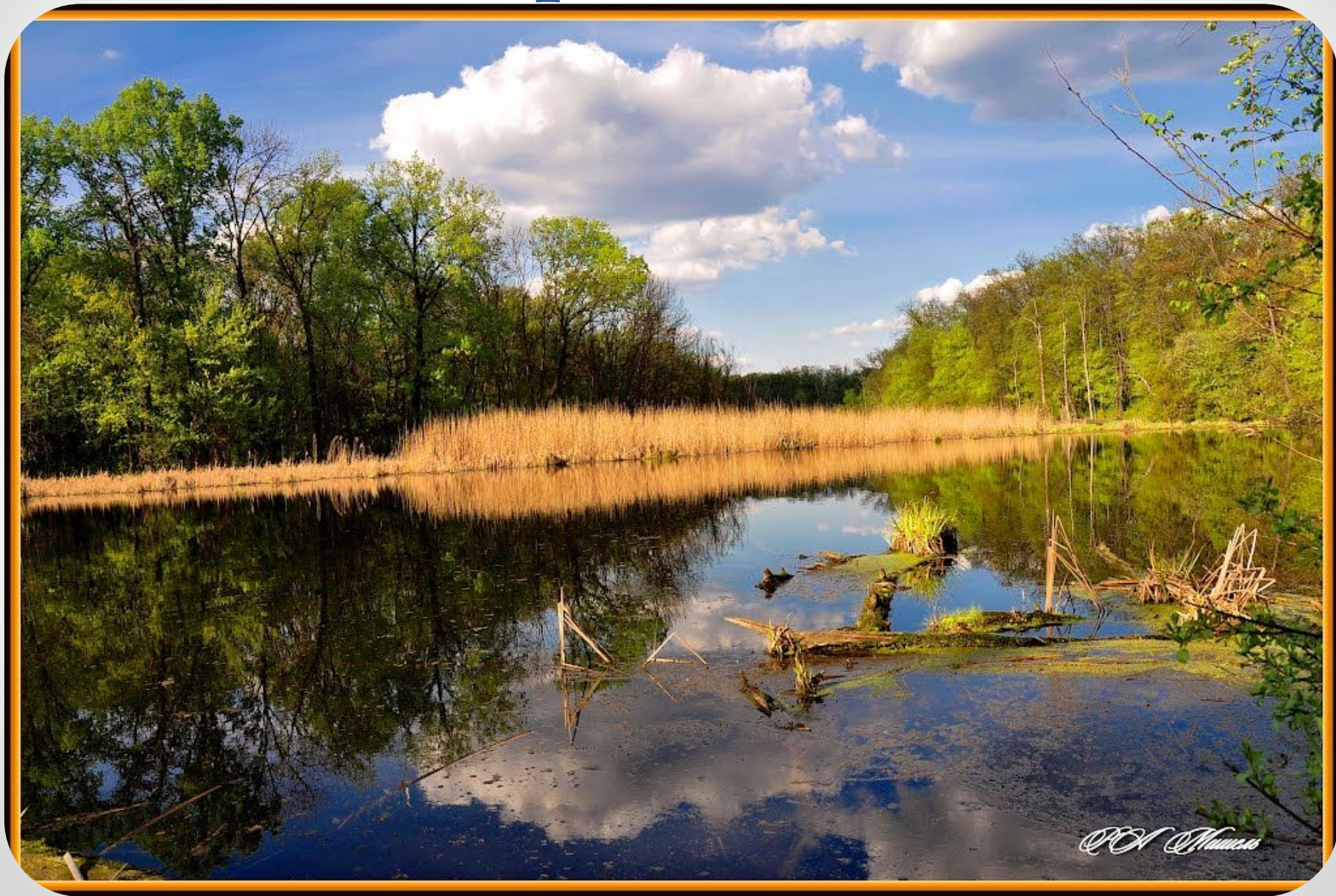
Геолого-гидрографические особенности Донецкой области способствовали формированию малого количества озер. Озера Донецкой области – это преимущественно небольшие старицы, разбросанные в поймах рек. Особенно много таких озер в пойме Северского Донца. Старица – участок прежнего русла реки. Как правило, он имеет серповидную или петлеобразную форму. Наиболее крупные из них – Волчье, Медвежье, Боровое, Чернецкое, Лиман, Орлово, Подпесочное.



Голубые озёра в Краснолиманском районе Донецкой области, у реки Северский Донец, очень популярное место отдыха.

Недалеко от озёр находится населённые пункты Щурово и Зелёный Клин. Озёра представляют собой песчаные карьеры, которые со временем наполнились родниковой водой. Это произошло еще в начале 60-х годов XX века.

# Чернецкое



*PN Mincus*

На карте Донецкой области не обозначено ни одного озера. И все же озерами у нас принято считать небольшие старицы в пойме Северского Донца. Рассыпаны они голубыми лоскутками среди хвойно-лиственных лесов Краснолиманского района.

Одно из наиболее крупных озер такого типа можно увидеть недалеко от станции Красный Лиман. Да и сама станция получила название благодаря озеру Лиман.

Озеро Чернецкое находится близ села Кривая Лука Краснолиманского района. Ширина его до 100 метров, длина около трех километров. Узким проливом озеро соединено с Северским Донцом.

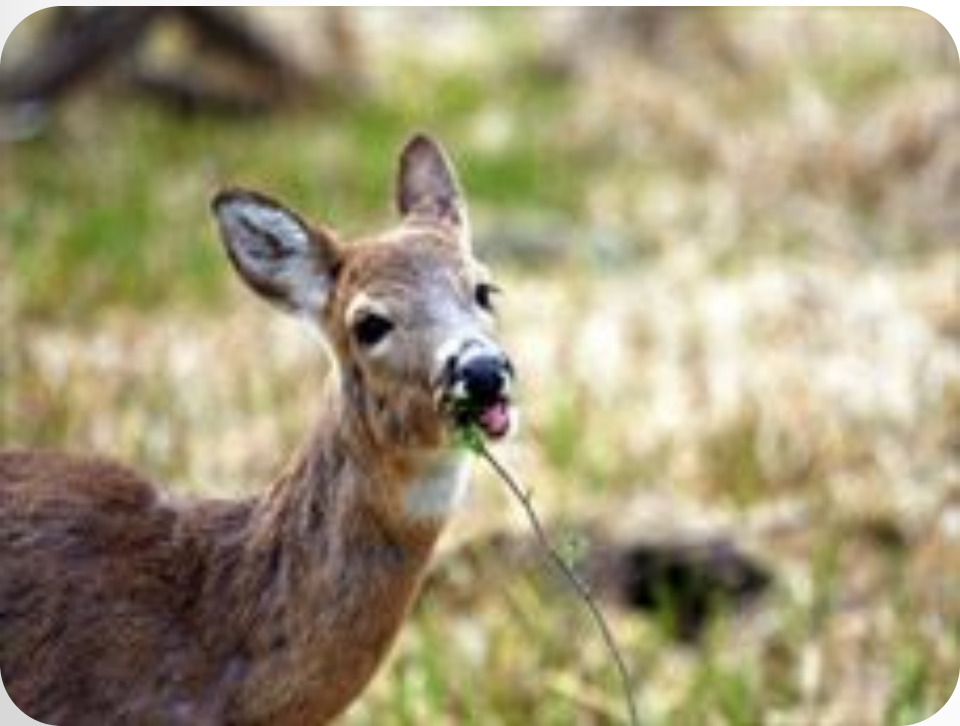
Это лесное озеро образовалось как старица. У Чернецкого есть статус гидрологического памятника природы, который был ему присвоен еще декабря 1975 года. Озеро Чернецкое входит в состав Национального природного парка «Святые горы».

В вершине озеро мелководное и постепенно переходит в болотистую местность, поросшую ольхой. Но в середине оно глубокое, до девяти метров. На южном обрывистом берегу растет дубрава. Северный берег более пологий и занят сенокосными лугами и полянами. Вокруг озера очень красивая природа: на мелководных берегах растут сусак, алтей, камыш и тростник, а на глубине – заросли белой кувшинки и желтой кубышки.



# Подпесочное

- Вокруг озера Подпесочное находятся сосновые и дубовые высокобонитетные насаждения. Восемидесятилетние сосны растут в надпойменных террасах озера и десятков болот. Дубравы — естественного происхождения, многоярусные, растут в низинах. Кроме дуба в дубравах встречается ясень, клён, осина, лесная груша и яблоня, здесь живут лоси, пятнистые олени, кабаны и косули.





**Вокруг озера Подпесочное находятся сосновые и дубовые высокобонитетные насаждения. Сосны возрастом до 60-80 лет растут в надпойменных террасах озера и десятков болот.**

**Дубравы — естественного происхождения, многоярусные, растут в низинах. Кроме дуба в дубравах встречается ясень, клён, осина, груша лесная, яблоня лесная.**

**Животный мир в заказнике представляют лоси, пятнистые олени, кабаны, косули.**



# Озеро Слепное, (Рапное)

Вода в озерах солёная, что необычно для удалённого от моря. Дно покрыто отложениями грязи, которая имеет лечебные свойства. Эту грязь используют в лечебных целях санатории Славянского курорта. Эти озера карстового происхождения. Карстовые полости образовались после растворения грунтовыми водами залежей каменной соли и гипса, которые остались после высыхания Пермского моря, и со временем заполнились солёными подземными и пресными талыми водами.



# Озеро Вейсовое - Славянск



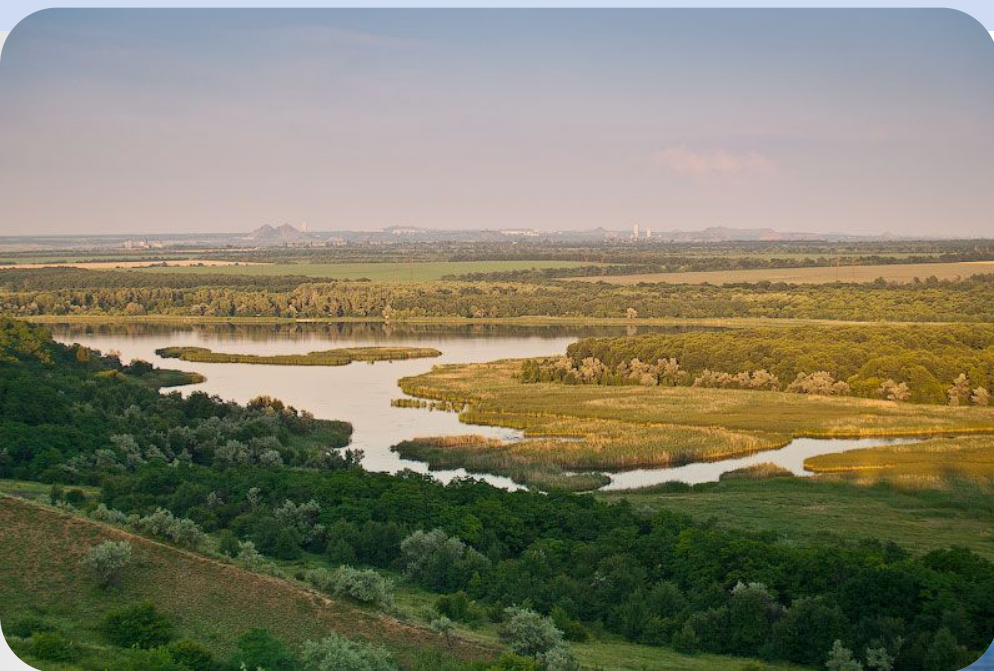


# Живописные пруды

Прудами у нас принято называть рукотворные озера – водохранилища. Пожалуй, самый живописный пруд Донецкой области – Ханженковский пруд. Его площадь составляет 482 га. Здесь расположена прекрасная лодочная станция, спортивно-туристическая база, дом рыбака, куда приезжают на выходные дни любители рыбной ловли из разных городов нашей области. Водоем богат рыбой. Не удивительно, ведь каждый год в него запускают мальков карпа, толстолобика, белого амура.



Многие водохранилища на нашей карте выглядят озерами. К ним относятся Кураховское, Карловское, Старобешевское, Углегорское, Старокрымское, Клебан-Быкское, Краснооскольское водохранилища.



Карловское  
водохранилище

Клебан-Быкское  
водохранилище



# Старобешевское водохранилище







# Минеральные источники Донецкой области

В Донецкой области открыто более 40 подземных источников минеральных вод в районе Славяногорска, Макеевки, Дружковки, Донецка, села Новоселки Старобешевского района. Среди минеральных источников нашего края, особо выделяется источник «Золотой колодец», расположенный недалеко от Доброполя. Вода этого источника приятная на вкус и хорошо сохраняется. Возле многих источников уже существуют санатории.

Но большинство источников имеют пресную воду. Просачиваясь с поверхности вода скапливается в подземных кладовых. Не вмещаясь в них, она вырывается на поверхность в виде ключей.

Таково происхождение широко известной в нашей области Кипучей криницы. Из нее бьет кристально чистая вода с температурой около 15 градусов Цельсия круглый год. В холодное время года над водой ключа образуется клубы пара. Отсюда и название – Кипучая криница. К ключу на зимовку слетаются водоплавающие птицы. Родник Кипучая криница используется для снабжения Донецка еще с 1931 года.

