



Муниципальное автономное учреждение  
дополнительного образования  
«Детская художественная школа им. Р.С. Мэрдугеева»  
г. Улан-Удэ

## Голландская живопись 17 века

Выполнила: Крюкова Н.П.



Победа буржуазной революции в Северных Нидерландах привела к образованию самостоятельного государства — Республики семи соединенных провинций — **Голландии** (по названию самой значительной из этих провинций); впервые в одной из стран Европы установился буржуазно-республиканский строй. Движущими силами революции были крестьяне и беднейшие слои городского населения, но ее завоеваниями воспользовалась буржуазия, пришедшая к власти.

Однако в первые десятилетия после установления республики были живы демократические традиции революционной поры. Широта национально-освободительного движения, подъем самосознания народа, радость освобождения от иноземного ига объединили самые различные слои населения. ***В стране сложились условия для развития наук и искусства.*** Здесь находили убежище передовые мыслители того времени — в частности французский философ Декарт, сформировалась материалистическая в своей основе философская система Спинозы.

Высочайших достижений добились художники Голландии. Они первые в Европе были; освобождены от давящего влияния придворных кругов, и католической церкви и создавали искусство демократическое и реалистическое непосредственно, отражающее социальную действительность.

Отличительной чертой развития голландского искусства было значительное преобладание среди всех его видов живописи. Картины украшали дома не только представителей правящей верхушки общества, но и небогатых бюргеров, ремесленников, крестьян; они продавались на аукционах и ярмарках; подчас художники использовали их как средство уплаты по счетам. Профессия художника не являлась редкостной, живописцев было очень много, и они жестоко конкурировали между собой.

Бурное развитие живописи объяснялось не только спросом на картины тех, кто хотел украсить ими свое жилище, но и взглядом на них как на товар, как на средство наживы, источник спекуляции. Избавившись от непосредственного заказчика — католической церкви или влиятельного мецената-феодала,— художник всецело оказывался в зависимости от запросов рынка. Вкусы буржуазного общества предопределяли пути развития голландского искусства, и художники, выступавшие наперекор им, отстаивавшие свою самостоятельность в вопросах творчества, оказывались изолированными, безвременно погибали в нужде и одиночестве. Причем это были, как правило, самые талантливые мастера. Достаточно назвать имена Хальса и Рембрандта.



**Франс Хальс**  
**Масленичное гулянье**

Главным объектом изображения для голландских художников была окружающая действительность, никогда ранее не находившая столь полного отображения в произведениях живописцев других национальных школ. Обращение к самым различным сторонам жизни приводило к укреплению реалистических тенденций в живописи, ведущее место в которой заняли бытовой жанр и портрет, пейзаж и натюрморт. Чем правдивее, глубже отражали художники открывающийся перед ними реальный мир, тем более значительными были их произведения.



Халс работал быстро — его живопись однослойная. В те времена художники вначале наносили на грунт линии рисунка, затем покрывали его красочными пятнами и наконец «оживляли» намеченные формы бликами и тенями, выписывали мелкие детали. Халс блестяще справлялся со всеми этими задачами сразу. Кисть мастера безошибочно точна: каждый волосок, ямочка, складка воротника его моделей изображены особым, всегда неповторимым мазком. Он предпочитал неяркие, но тёплые тона: все оттенки коричневого, розовый, жёлтый.

**"Поющие мальчики"**



В каждом жанре существовали свои ответвления. Так, например, среди пейзажистов были маринисты (изображавшие море), живописцы, предпочитавшие виды равнинных мест или лесные чащи, были мастера, специализировавшиеся на зимних пейзажах и на пейзажах с лунным светом: среди жанристов выделялись художники, изображавшие крестьян, бюргеров, сцены пирушек и домашнего быта, сцены охоты и рынков; были мастера церковных интерьеров и различных видов натюрмортов — «завтраков», «десертов», «лавок» и т. п. Сказались черты ограниченности голландской живописи, сужавшей для ее создателей число решаемых задач. Но вместе с тем сосредоточение каждого из художников на определенном жанре способствовало отточенности мастерства живописца. Только самые крупные из голландских художников работали в различных жанрах.

**Франс Хальс**  
**Группа детей**



Основоположником голландского **реалистического портрета** был Франс Хальс (ок: 1580—1666), чье художественное наследие свежей остротой и мощностью, охвата внутреннего мира человека выходит далеко за рамки национальной голландской культуры. Художник широкого мировосприятия, смелый новатор, он разрушил сложившиеся до него каноны сословного (дворянского) портрета 16 в. Его интересовал не человек, изображенный согласно своему общественному положению в величественно-торжественной позе и парадном костюме, но человек во всей своей естественной сущности, характерности, со своими чувствами, интеллектом, эмоциями.



## **Банкет офицеров роты святого Георгия**

Широкую популярность снискали ему групповые портреты офицеров стрелковой роты св. Георгия (1627, Гарлем, Музей Франса Хальса), и стрелковой роты св. Адриана (1633, там же).





## **Встреча офицеров роты святого Адриана в Харлеме**

Сильные, энергичные люди, принимавшие активное участие в освободительной борьбе против испанских завоевателей, представлены во время пирушки. Веселое, с оттенком юмора настроение объединяет разных по характерам и манерам офицеров. Здесь нет главного героя. Все присутствующие — равноправные участники праздника.



Хальс изображал своих героев без прикрас, с их бесцеремонными нравами, могучим жизнелюбием. Он расширил рамки портрета введением сюжетных элементов, запечатлевая портретируемых в действии, в конкретной жизненной ситуации, акцентируя мимику, жест, позу, мгновенно и точно схваченные. Художник добивался эмоциональной силы и жизненности характеристик портретируемых, передачи их неумной энергии. Он не только реформировал единичный заказной и групповой портреты, но явился создателем портрета, граничащего с бытовым жанром.

**Горшечник-музыкант**



Портреты Хальса разнообразны по темам и образам. Но портретируемых объединяют общие черты: цельность натуры, жизнелюбие. Хальс — живописец смеха, веселой заразной улыбки. Искрящимся весельем оживляет художник лица представителей простонародья, посетителей кабачков, уличных мальчишек. Его персонажи не замыкаются в себе, они обращают взгляды и жесты к зрителю.

**Веселый собутыльник**



Вольнолюбивым дыханием овеян образ «Цыганки» (ок. 1630 г., Париж, Лувр). Хальс восхищается гордой посадкой ее головы в ореоле пушистых волос, обольстительной улыбкой, задорным блеском глаз, выражением независимости. Вибрирующее очертание силуэта, скользящие лучи света, бегущие облака, на фоне которых изображена цыганка, наполняют образ трепетом жизни.





**Портрет Малле Баббе** (нач. 1630-х гг., Берлин — Далем, Картинная галерея), содержательницы трактира, не случайно прозванной «гарлемской ведьмой», перерастает в небольшую жанровую сцену. Уродливая старуха с горящим хитрецей взглядом, резко обернувшись и широко оскалившись, словно отвечает кому-то из завсегдатаев своего кабачка. Мрачным силуэтом вырисовывается на ее плече зловещая сова. Поражает острота видения художника, угрюмая сила и жизненность созданного им образа. Асимметричность композиции, динамика, сочность угловатого мазка усиливают тревожность сцены.



Высшее достижение Хальса — его последние групповые портреты регентов и регентш (попечителей) приюта для престарелых, исполненные в 1664 г., за два года до смерти художника, одиноко окончившего жизненный путь в приюте.



**Регентши приюта для престарелых**





## **Регенты приюта для престарелых**

Поздние портреты Хальса стоят рядом с самыми замечательными творениями мировой портретной живописи: своим психологизмом они близки портретам величайшего из голландских живописцев — Рембрандта, который, так же как и Хальс, пережил свою прижизненную славу, вступив в конфликт с перерождающейся буржуазной верхушкой голландского общества.



**"Смеющийся  
кавалер"**



**"Jasper Schade"**



**"Паяц с  
лютней"**



**"Лютнис  
т"**



**"Продавец  
рыбы"**



Голландский мастер эпохи барокко **Питер де Хох** был одним из ведущих представителей делфтской школы XVII в. Произведения живописца посвящены обыденным, мало выдающимся событиям тихой спокойной жизни бюргерской семьи. Интерьером служат аккуратные дворники или чисто прибранные комнаты. Для картин Хоха характерен изысканный точный рисунок со спокойным колоритом и ненавязчивыми цветовыми акцентами. Мастер обладал удивительной способностью запечатлеть "момент бытия" - на мгновение остановившуюся беседу, какое-то действие. Эта способность делает картины Хоха привлекательными, создающими ощущение загадочности, хотя в изображении нет, казалось бы, ничего необычного. Такому восприятию живописи Хоха способствует и его виртуозное мастерство реалиста, способного превратить повседневность в интересное зрелище.

Самым популярным в голландской живописи был *бытовой жанр*, во многом определивший своеобразные пути ее развития по сравнению с искусством других стран. Обращение к самым различным сторонам повседневной жизни, ее поэтизация обусловили формирование разнообразных типов жанровых картин. Высокое живописное мастерство их создателей, оптимистический характер, мягкий лиризм сообщают им то обаяние, которое оправдывает изображение самых незначительных МОТИВОВ.



**Питер де Хох  
У бельевого шкафа**





**«Кладовая». «Женщина с ребёнком в кладовой».**  
Ок. 1658.  
Государственный музей.  
Амстердам





**Материнская обязанность**

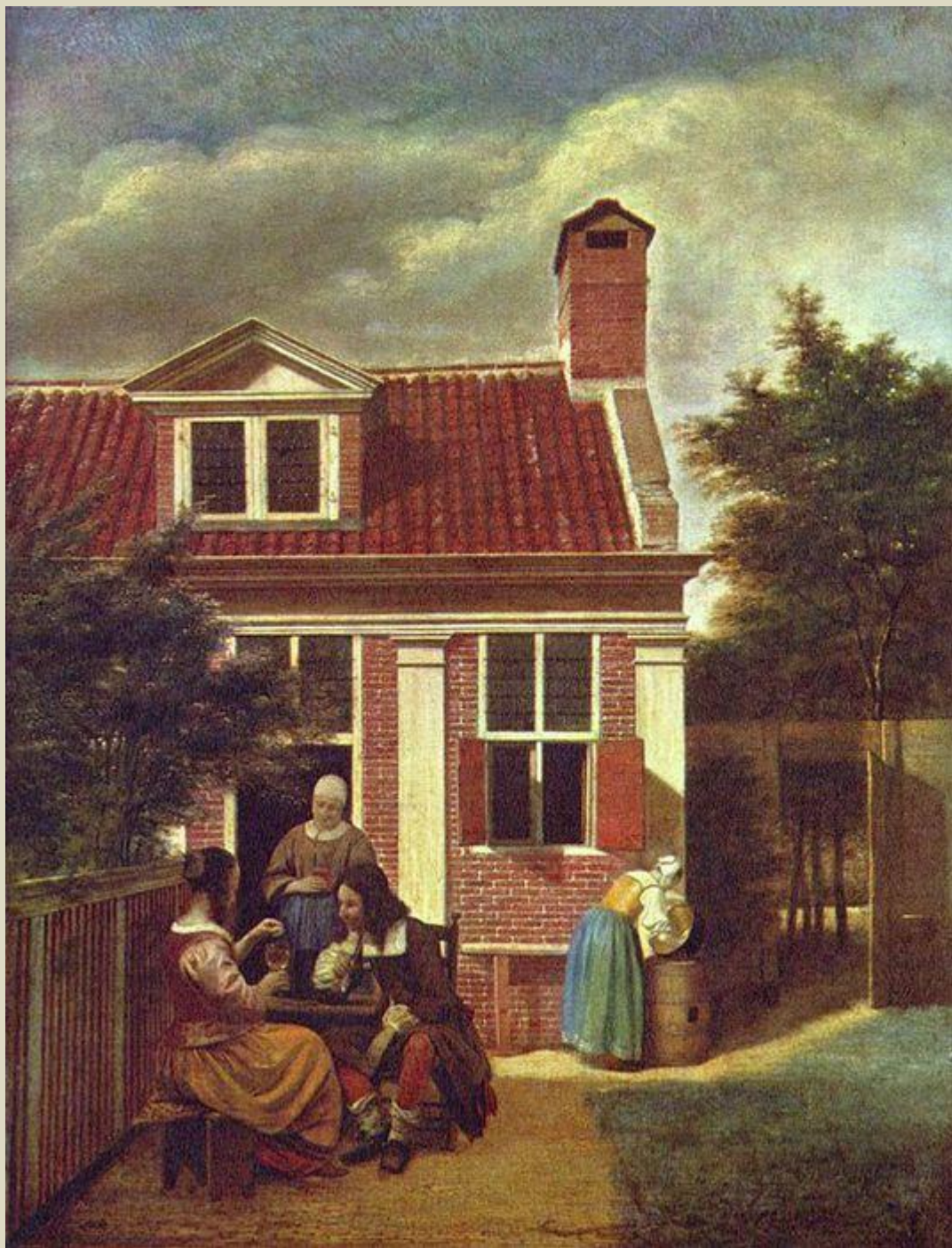


**Передача письма в дом.  
1670 г.**



Ранние работы де Хоха долгое время оставались непризнанными, а его поздние произведения были забыты; однако благодаря своему зрелому творчеству, де Хох считается одним из лучших голландских художников XVII в.

**Дворик в Делфте**



**Сельский дом. 1663-1665.  
Государственный музей.  
Амстердам**



**Солдаты, играющие в карты**



**Женщина,  
взвешивающая  
золото.**



**Хозяйка и служанка**



**Женщина с корзиной  
бобов в огороде**



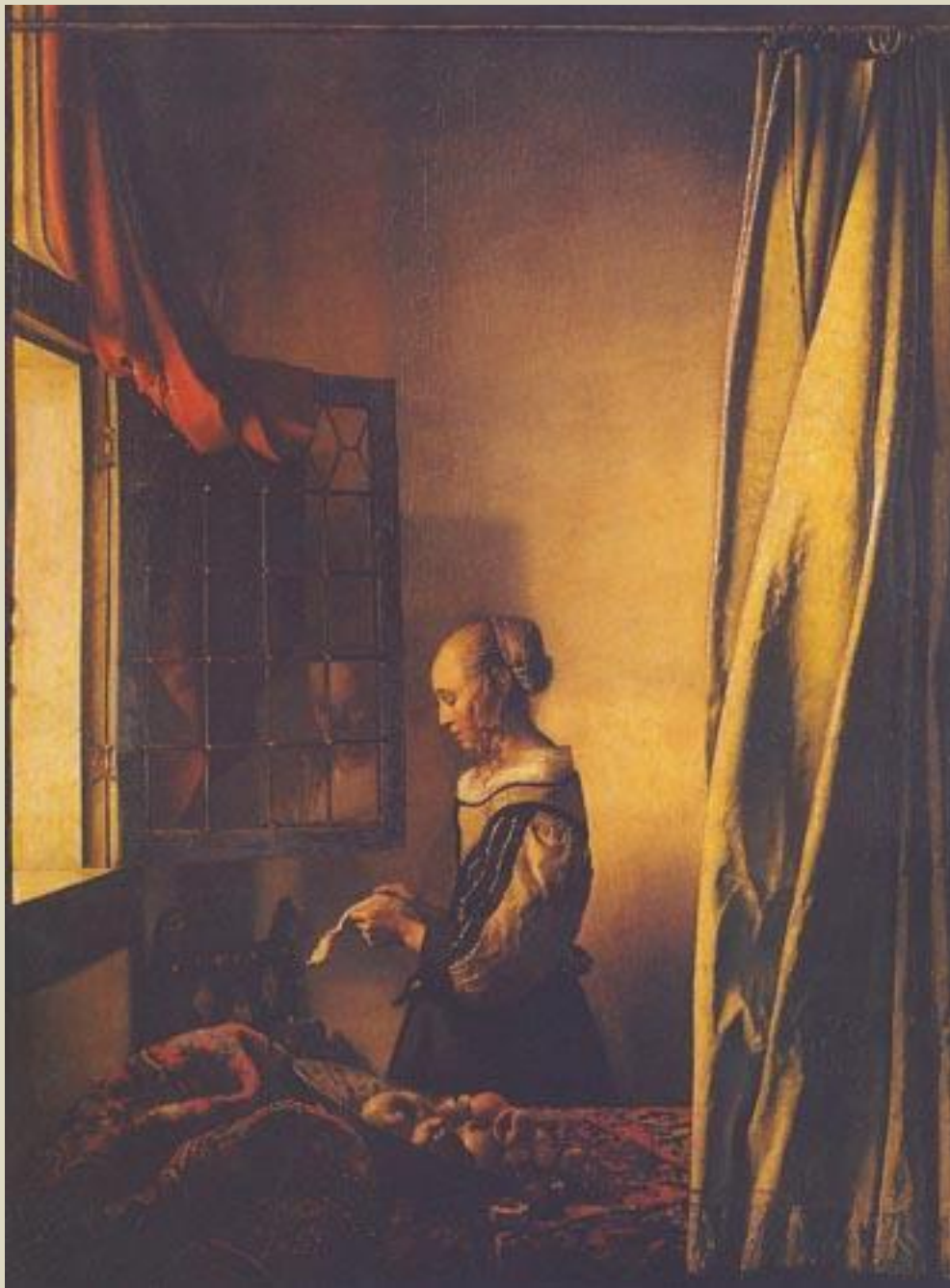


Мать у  
котелки





Глубокое поэтическое чувство, безукоризненный вкус, тончайший колоризм определяют творчество самого выдающегося из мастеров жанровой живописи, третьего после Хальса и Рембрандта, великого голландского живописца — **Яна Вермеера Дельфтского** (1632—1675). Обладая поразительно зорким глазом, филигранной техникой, он добивался поэтичности, цельности и красоты образного решения, огромное внимание уделяя передаче световоздушной среды. Художественное наследие Вермера сравнительно невелико, так как над каждой картиной он работал медленно и с необычайной тщательностью. Для заработка Вермеер вынужден был заниматься торговлей картинами.



Человек для Вермеера неотделим от поэтического мира, которым восхищается художник и который находит такое своеобразное преломление в его творениях, посвоему воплощающих представление о красоте, о размеренном спокойном течении жизни, о счастье человека.

Особенно гармонична и ясна по композиционному построению **«Девушка с письмом»** (конец 1650-х гг., Дрезден, Картинная галерея), картина, насыщенная воздухом и светом, выдержанная в бронзово-зеленых, красноватых, золотистых тонах, среди которых сверкают желтые и синие краски, преобладающие в натюрморте переднего плана.



Неторопливо уверенна в движениях, обаятельна и естественна женщина из народа в картине «Служанка с кувшином молока», пронизанной светлым оптимизмом и воссоздающей особую, опоэтизированную атмосферу повседневной жизни. Облик молодой женщины дышит здоровой силой, моральной чистотой; предметы, ее окружающие, написаны с удивительной жизненной достоверностью, кажется ощутимой мягкость свежего хлеба, гладкая поверхность кувшина, густота льющегося молока. Здесь, как и в ряде других произведений Вермера, проявляется его поразительный дар тонко чувствовать и передавать жизнь вещей, богатство и разнообразие форм реальных предметов, вибрацию света и воздуха вокруг них.



Удивительное мастерство Вермеера обнаруживается и в двух написанных им пейзажах, относящихся к замечательным образцам этого жанра живописи не только в голландском, но и в мировом искусстве. Чрезвычайно прост мотив «Улички» вернее, ее маленькой части, с фасадом кирпичного дома, изображенной в серый, пасмурный день. Изумляет материальная осязаемость каждого предмета, одухотворенность каждой детали.



Совсем иной характер носит **«Вид города Дельфта»** Художник смотрит на родной город в летний день после дождя. Солнечные лучи начинают пробиваться сквозь влажные серебристые облака, и вся картина сверкает и искрится множеством красочных оттенков и световых бликов и вместе с тем захватывает цельностью и поэтической красотой.



Принципы голландского реалистического пейзажа складывались на протяжении первой трети 17 в. Вместо условных канонов и идеализированной, придуманной природы в картинах мастеров итальянизирующего направления создатели реалистического пейзажа обратились к изображению действительной природы Голландии с ее дюнами и каналами, домиками и селениями. Они не только запечатлели характер местности со всеми приметами, создавая типические мотивы национального пейзажа, но стремились передать атмосферу времени года, влажный воздух и пространство. Это способствовало развитию тональной живописи, подчинению всех компонентов картины единому тону.





**Зимние сцены**

Выдающимся *пейзажистом* Голландии был **Якоб ван Рейсдаль** (1628/29—1682), одухотворивший свои пейзажи большими личными чувствами и переживаниями. Так же как и другие крупнейшие художники Голландии, он не шел на уступки вкусам буржуазных заказчиков, всегда оставаясь самим собой. Рейсдаль не ограничивался определенными темами изображения. Круг его пейзажных мотивов очень широк — это виды деревень, равнины и дюны, лесные болота и море, изображенные в самую различную погоду и разные времена года.



Творческая зрелость художника приходится на середину 17 в. В это время он создает произведения, исполненные глубокого драматизма, передающие внутреннюю жизнь природы: «Вид деревни Эгмонд», «Лесное болото», «Еврейское кладбище» которые своим сдержанным, сумрачным колоритом, монументализацией форм и построений отвечали переживаниям художника.

Наибольшей эмоциональной силы и глубины философского смысла он добивается в изображении еврейского кладбища с его белеющими надгробиями и руинами, с пенящимся потоком, засохшими корявыми ветвями дерева, озаренного вспышкой молнии, которая освещает свежую зелень молодого ростка. Так побеждает и в этом сумрачном раздумье идея вечно обновляющейся жизни, которая пробивается сквозь все бури и разрушительные силы.























## **Морские виды**

Рейсдалю принадлежит ряд морских пейзажей — марин, широких, величественных, с преобладанием холодных, серо-голубых и рыжеватых тонов.



**Водопады**



**Скалистый пейзаж с водопадом**



























Наряду с пейзажной живописью значительное распространение получил в Голландии **натюрморт**, отличавшийся интимным характером. Голландские художники выбирали для своих натюрмортов самые разнообразные предметы, умели их прекрасно скомпоновать, выявить особенности каждого предмета и его внутреннюю жизнь, неразрывно связанную с жизнью человека.

**Питер Клас .  
Натюрморт  
с золотым бокалом.**

**Питер Клас** (ок. 1597—1661) и **Виллем Хеда** (1594—1680/82) писали многочисленные варианты «завтраков», изображая на столе окорока, румяные булочки, ежевичные пироги, хрупкие стеклянные бокалы, наполовину наполненные вином, с удивительным мастерством передавая цвет, объем, фактуру каждого предмета.



**Хеда Виллем Клас  
Завтрак с крабом**

В Голландии XVII в. жанр натюрморта получил большое распространение. Эстетические принципы натюрморта были довольно консервативными: горизонтальный формат полотна, нижний край стола с изображаемой натурой строго параллелен раме. Складки на столовой скатерти, как правило, уходили параллельными линиями, вопреки законам перспективы, в глубину полотна; предметы рассматривались с высокой точки зрения (чтобы легче было охватить их все взглядом), располагались в линию или по кругу и практически не соприкасались



**Хеда**, а также оказавший на него влияние **Питер Клас** — самые значительные представители такого рода натюрмортов в Голландии. Этим двух харлемских мастеров часто сравнивают. Оба они создавали скромные «завтраки» с простым набором незамысловатых предметов. Хеду и Класа роднят зеленовато-серые или коричневатые тона, но произведения Хеды, как правило, более тщательно отделаны, а вкус его более аристократичен, что проявлялось в выборе изображаемых объектов: серебряной, а не оловянной утвари, устриц, а не сельди и т. п.



J. VAN SPONCK









































































# Обманка





