

# **Организационные основы местного самоуправления**

**Автор- составитель – Побережный С.К.,**  
кандидат юридических наук, доцент,  
почётный работник высшего профессионального образования  
Российской Федерации  
**Калининград**  
**2016**

# Структура органов МСУ

совокупность организационных единиц  
и должностных лиц в системе МСУ,  
имеющих правовой статус органа  
местного самоуправления

**Но № 131-ФЗ не определяет четко,  
что такое структура органов МСУ**

# Структура органов МСУ определена, если установлены:

- ✓ перечень действующих в этом поселении органов (как коллегиальных, так и единоличных)
- ✓ способ их формирования (избрание или иной способ наделения полномочиями)
- ✓ компетенция каждого из этих органов
- ✓ система взаимоотношений и взаимодействия между ними, включая подотчетность, подконтрольность и другие вопросы

# Модель 1. Допустима только для сельских поселений



## Примечание

Глава СП получает властные полномочия:

- а) путем избрания жителями;
- б) путем избрания из состава депутатов.

## Иные органы местного самоуправления

Контрольный орган

■ ■ ■



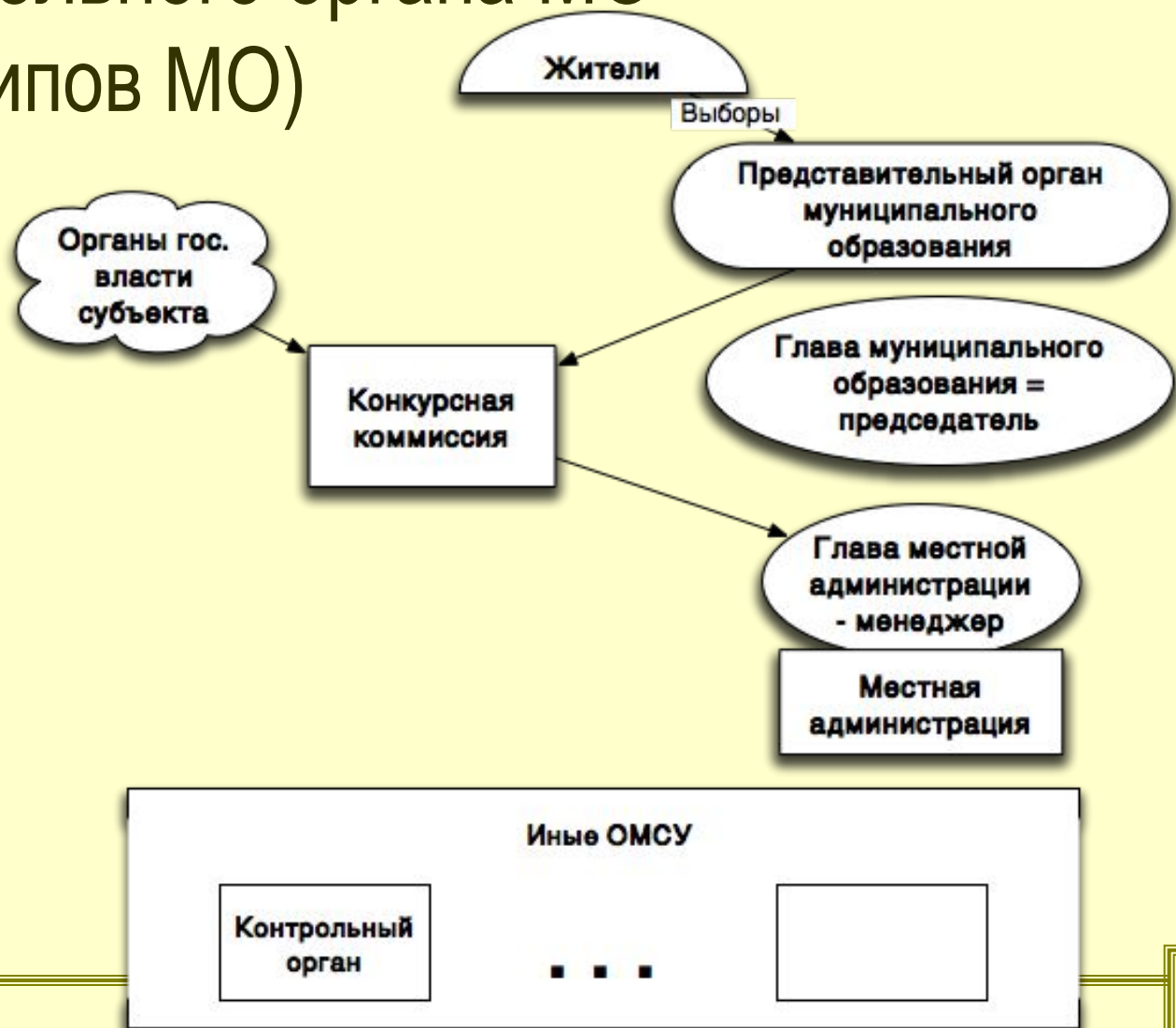
# Модель 2. Традиционный вариант (для всех типов МО)



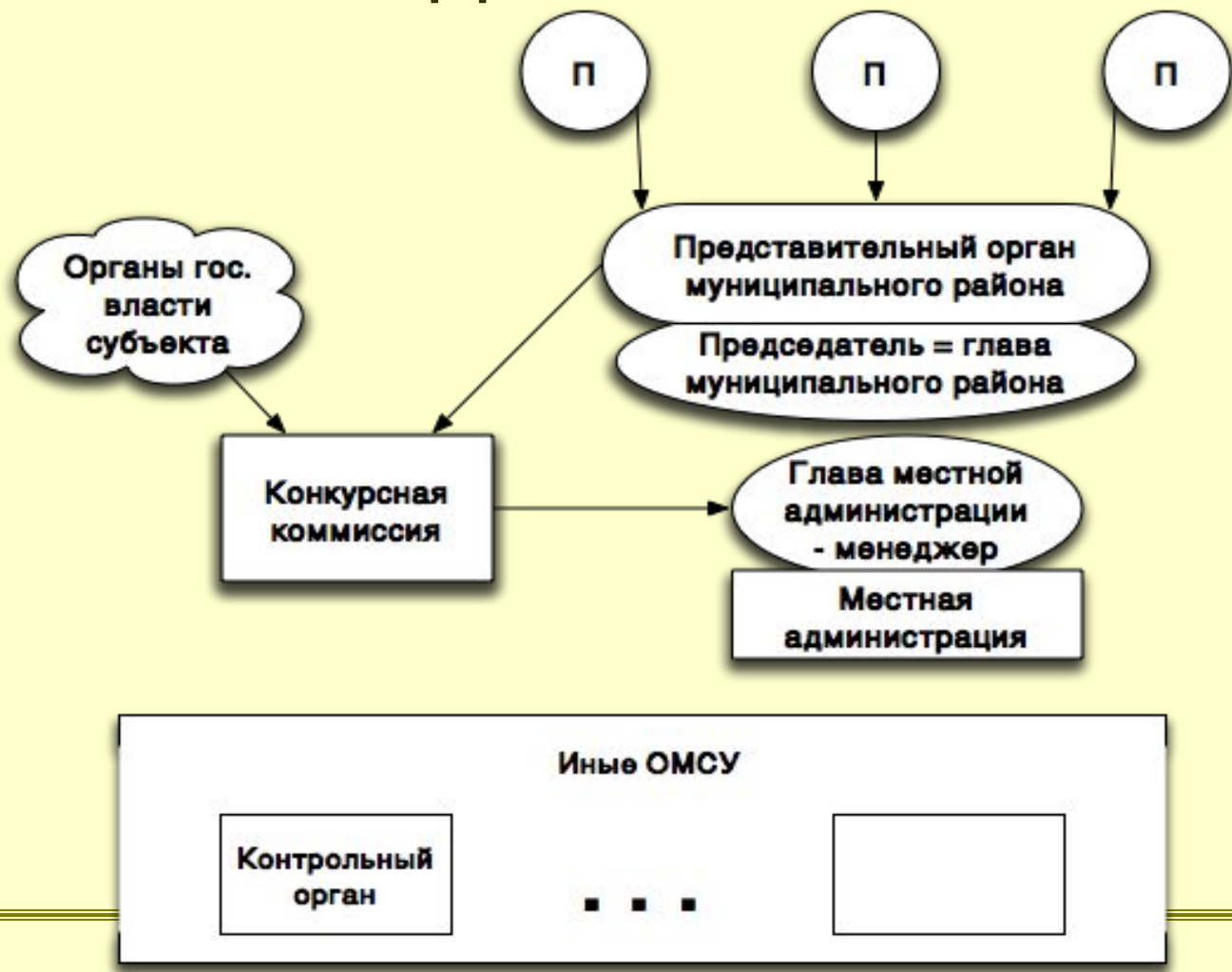
# Модель 3. Глава МО = председатель представительного органа МО (для всех типов МО)



# Модель 4. Избрание жителями только представительного органа МО (для всех типов МО)



# Модель 5. Допустима только для МР





# *Представительный орган муниципального образования*

состоит из **депутатов**, избираемых на муниципальных выборах, **иногда включает глав поселений**, входящих в состав муниципального района

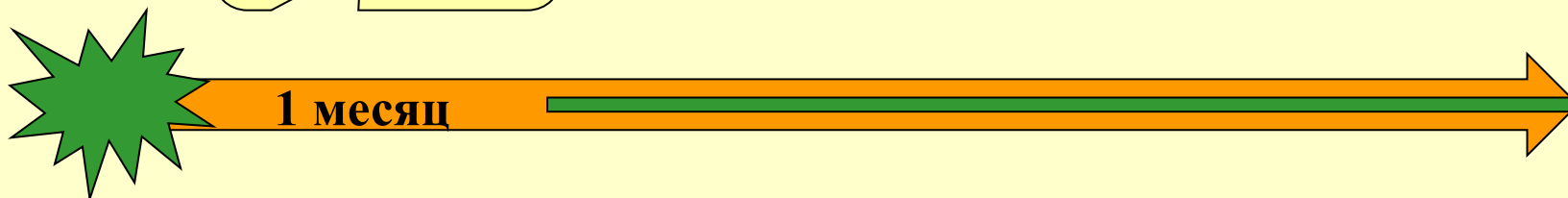
**Представительный орган  
поселения не формируется, его  
полномочия осуществляются  
сходом граждан**

если численность жителей  
поселения, обладающих  
избирательным правом,  
составляет **менее 100 человек**

## *Закрепление порядка формирования представительного органа*

закрепляется в **уставе**  
муниципального района в течение  
**одного месяца** со дня начала  
работы соответствующего  
представительного органа

начало  
работы



# Численность депутатов

Определяется уставом м/о, в зависимости от численности населения согласно диаграмме.

При этом минимальное количество депутатов должно быть:

В муниципальном районе не менее 15 чел.

В городском округе не менее 10 чел.

# состав представительного органа



# При досрочном прекращении полномочий представительного органа

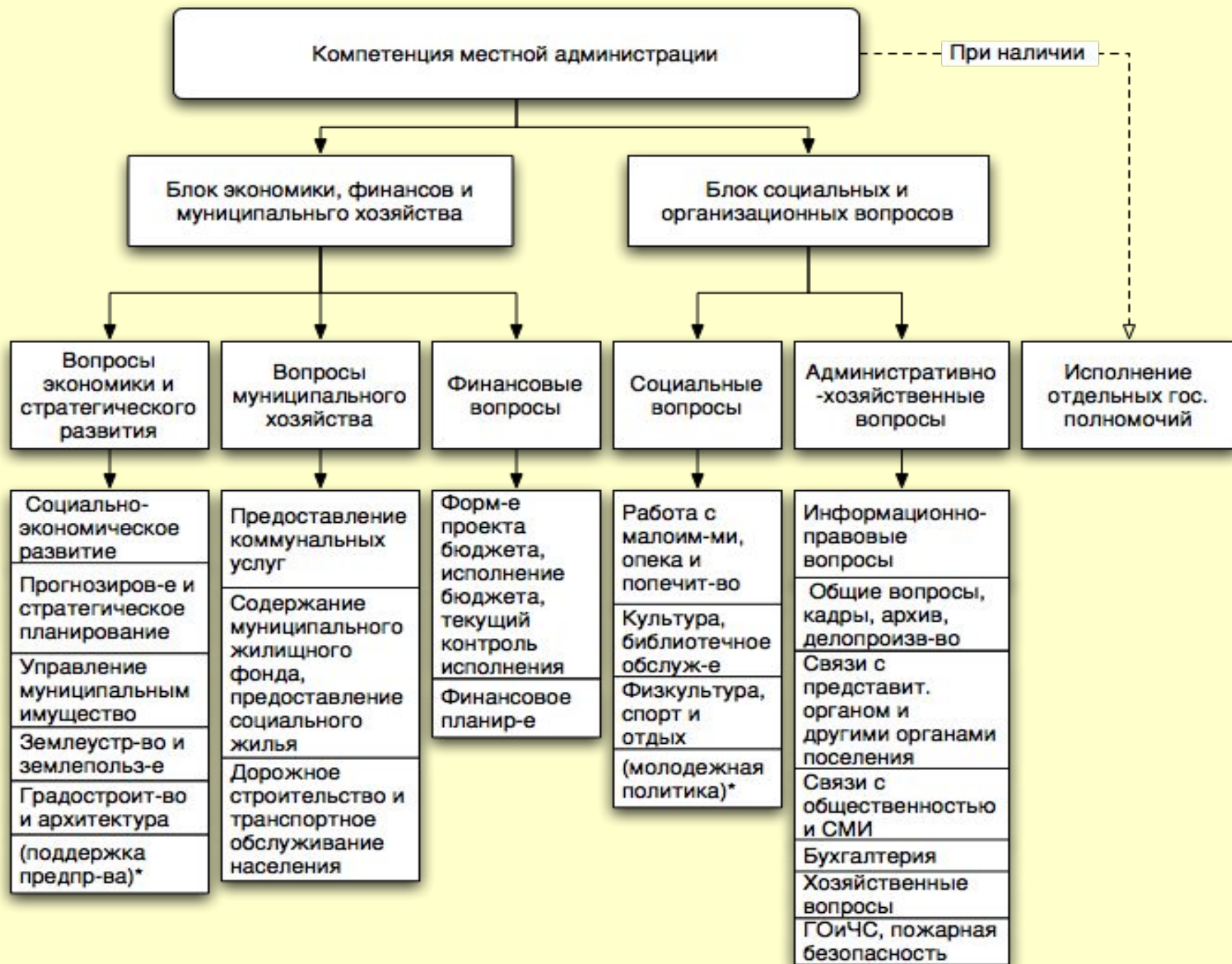
Выборы проводятся:

- В течении **3 месяцев** непосредственно населением (муниципальное образование)
- В течении **1 месяца** через представительство

(в муниципальный район из поселений)

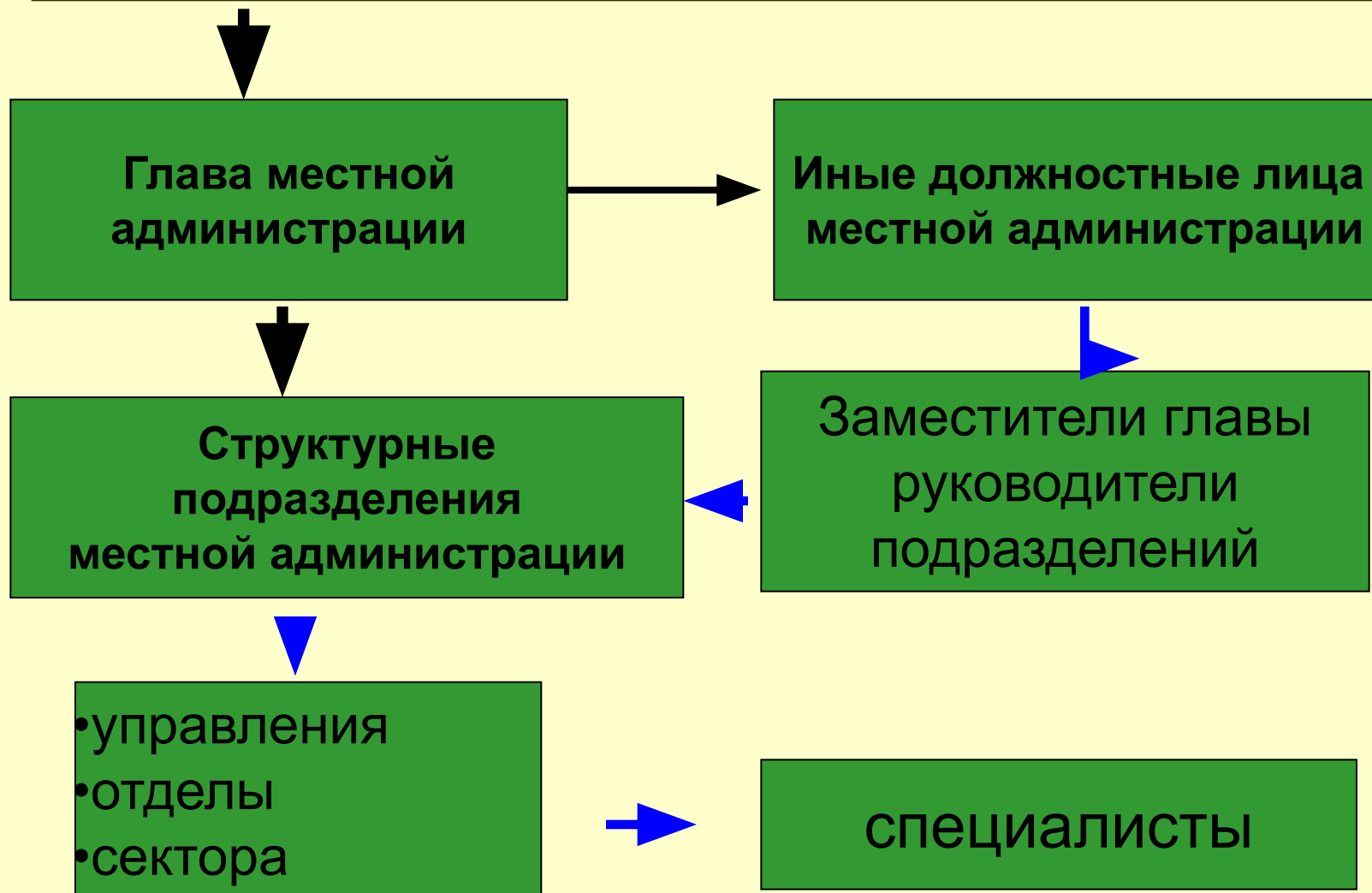
# **Местная администрация**

**исполнительно-  
распорядительный  
орган  
муниципального  
образования**





# Состав местной администрации МО



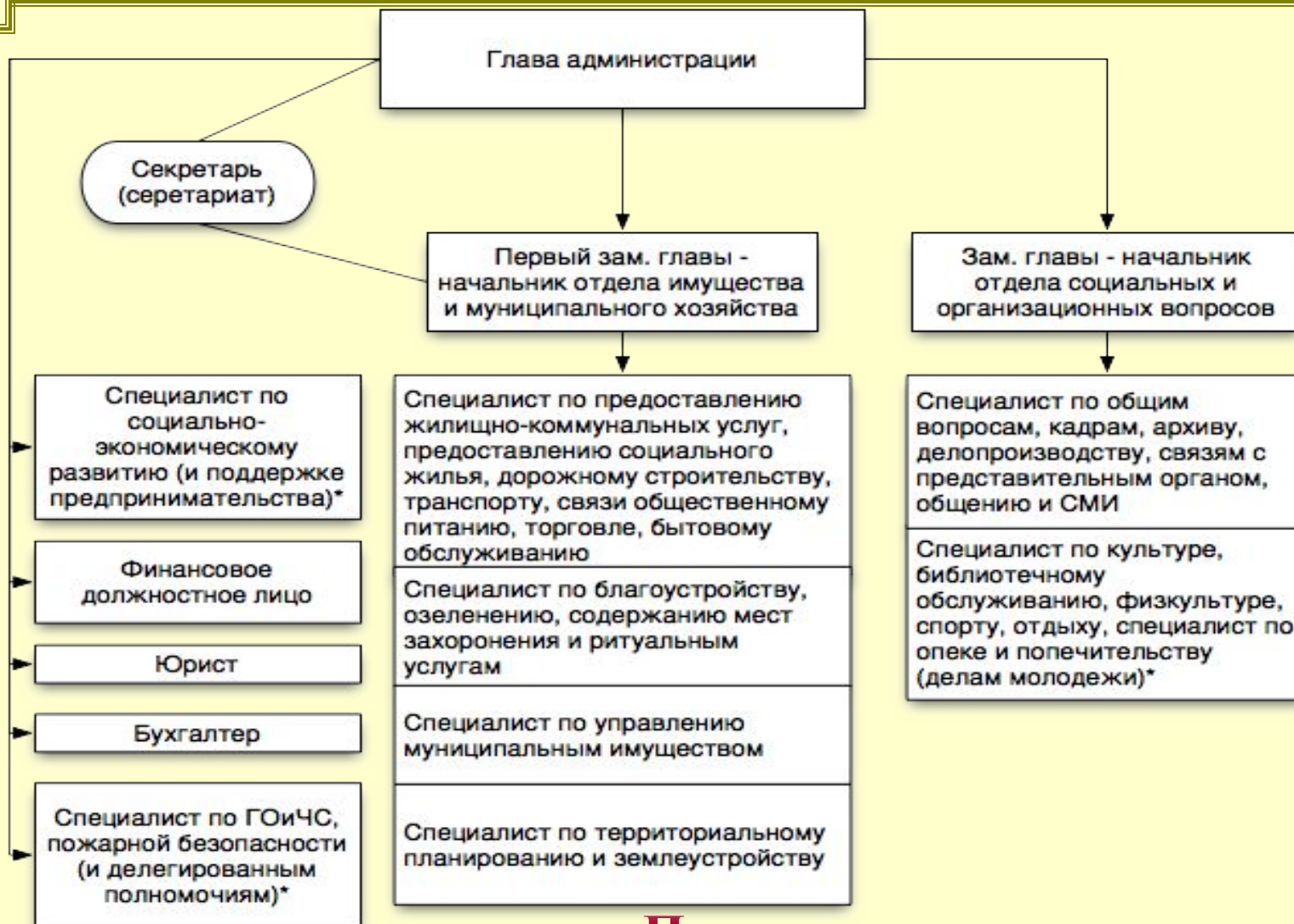
**Формирование структуры местной администрации**  
**это образование комитетов, отделов, служб и других**  
**структурных подразделений и наделение их**  
**соответствующими полномочиями для реализации тех или**  
**иных функций**

При формировании структуры необходимо учитывать:

- ✓ особенности конкретного муниципального образования
- ✓ плотность населения
- ✓ особенности организации предоставления услуг
- ✓ перечень вопросов местного значения, установленный для соответствующего типа МО, иных закрепленных в уставе вопросов
- ✓ наличие переданных государственных полномочий
- ✓ степень развитости различных форм самоорганизации населения, способных участвовать в решении вопросов местного значения

## **Принципы формирования структуры администрации:**

- ✓ Целесообразность и логика, четкое разграничение функциональных блоков
- ✓ Избежание дублирования и параллелизма
- ✓ Полнота охвата и избежание пробелов в решении вопросов местного значения, отсутствие избыточности функций
- ✓ Результативность - возможность оценки (измерения) результата
- ✓ Достаточность обеспечения (материального, правового, информационного и др.)
- ✓ Системность и взаимосвязь с другими подразделениями
- ✓ Структурирование (детализация) подразделения на функции отдельных специалистов
- ✓ Эффективность, т.е. достижение обозначенной цели и решение задачи с наименьшими затратами
- ✓ Недопущение принципа создания структур «под людей»



## Примерная структура местной администрации для поселений

# Статус Главы местной администрации (назначенного) работающего по контракту

Условия контракта утверждаются:

- **представительным органом мо**  
Глава местной администрации руководит на  
принципах единоначалия

Является муниципальным служащим (категория Б)

На него распространяются все ограничения  
связанные со статусом служащего

# Контрольный орган МО

создается с целью **контроля** за **исполнением** местного бюджета, **соблюдением** установленного **порядка** подготовки и рассмотрения проекта местного бюджета, отчета о его исполнении, включая **контроль** за **соблюдением** установленного **порядка** **управления и распоряжения** **имуществом**, находящимся в муниципальной собственности.

# Избирательная комиссия МО

муниципальный орган, который  
**не входит в структуру** органов МСУ

**организует подготовку и проведение**

- муниципальных выборов
- местного референдума
- голосования по отзыву депутата, члена выборного органа местного самоуправления, выборного должностного лица местного самоуправления
- голосования по вопросам изменения границ муниципального образования, преобразования муниципального образования

# *Муниципальная служба в Российской Федерации*

- ✓ Профессионализм и компетентность
- ✓ Ответственность и самостоятельность
- ✓ Законность и приоритет прав и свобод человека
- ✓ Равный доступ и единство требований
- ✓ Внепартийность
- ✓ Правовая и социальная защищенность



# Муниципальные должности

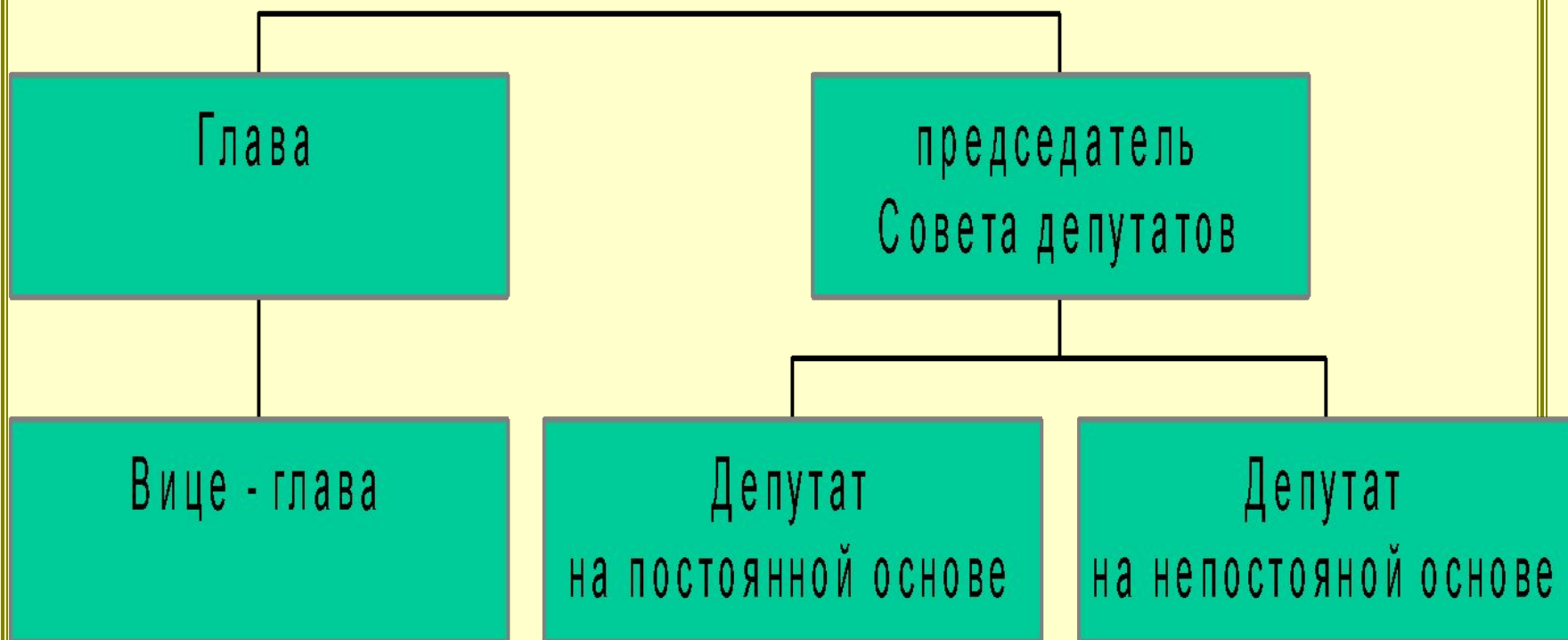
Выборные  
должности  
Категория А

Невыборные  
должности  
Категория Б и В

**Должности муниципальной службы**

# Муниципальные должности

Категория А



# **Должности категории «Б» (служащие)**

**Ведущая должность**

**Помощник главы М/о**

**Помощник заместителя главы  
администрации М/о**

**Советник главы М/о**

**Пресс - секретарь главы М/о**

# *Должности категории В*

**(служащие)**

**Высшая должность**

**Главная должность**

**Ведущая должность**

**Старшая должность**

**Младшая должность**

# Высшие должности

**Первый заместитель главы  
администрации м/о**

**Заместитель главы  
администрации м/о**

**Глава администрации м/о  
(назначенный).**

# Главные должности

- **Начальник управления, департамента**
- **Председатель комитета**
- **Начальник (заведующий) отдела, службы**
- **Руководитель территориального структурного подразделения**
- **Управляющий делами администрации м/о**
- **Главный бухгалтер администрации м/о**

# Ведущие должности

- **Заместитель начальника управления**
- **Заместитель начальника (заведующего) отдела, службы**
- **Заместитель председателя комитета**
- **Начальник (заведующий) отдела в составе управления, комитета**
- **Начальник (заведующий) сектора в составе управления, комитета, отдела**
- **Консультант (управления, отдела, службы)**
- **Главный бухгалтер управления, отдела, службы, территориального подразделения**

## Старшая должность

- Главный специалист
- Ведущий специалист

## Младшая должность

- Специалист 1-й категории
- Специалист 2-й категории
- Специалист



**В квалификационные требования к муниципальным служащим включаются требования к:**

- **уровню профессионального образования с учетом группы должностей муниципальной службы**
- **стажу и опыту работы по специальности**
- **уровню знания Конституции РФ, федерального законодательства, законодательства субъекта РФ, устава и иных нормативных правовых актов муниципального образования применительно к исполнению соответствующих должностных обязанностей**

# Гражданам, претендующим на должность муниципальной службы, необходимо

- **высшее профессиональное образование** по специализации должностей муниципальной службы либо по специальности **«Государственное и (или) муниципальное управление»** либо образование, считающееся равноценным
- стаж работы по специальности
  - **среднее профессиональное образование (младшие должности)**

# Поощрения муниципального служащего

- денежное поощрение
- объявление благодарности
- награждение ценным подарком
- награждение Почетной грамотой
- внеочередное присвоение квалификационного разряда
- присвоение почетного звания
- представление к правительственным наградам

# Дисциплинарные взыскания

- Замечание
- Выговор
- Увольнение