

Непал

(королевство Непал)



Общие географические сведения

- Непал (Королевство Непал) – государство в Южной Азии, в центральной части Гималаев. На севере граничит с Китаем, на юге, западе и востоке с Индией, на востоке также с Сиккимом.
Территория – 140,8 тыс. кв. км.
Население – 23,5 млн. чел.
Столица – Катманду.
Государственный язык – непали.
Государственный строй – конституционная монархия.
По конституции королю (Его Величество Бирендра Бир Бикрам Шах Дева) принадлежит высшая законодательная и судебная власть; он также является верховным главнокомандующим вооружёнными силами.
Форма территориального устройства в Непале – унитарная.
В административном отношении Непал разделён на 14 зон (анчол) и 75 районов.
Денежная единица – рупия.



Экономико-географический очерк.

- Экономико-географическое положение Непала невыгодно, так как страна не имеет выхода к морям и большая часть страны (более 90%) находится в высокогорной области, что затрудняет развитие промышленности и сельского хозяйства. Отсутствие разветвлённой сети дорог препятствует связи между отдельными районами. Длительное время Непал развивался в условиях внешней изоляции и внутрихозяйственной разобщённости. В экономическом отношении Непал – отсталая аграрная страна, в экономике которой господствуют феодальные и полуфеодальные отношения.



Nepal, 500 Rupees 2011.

Сельское хозяйство

- Свыше ½ обрабатываемой площади принадлежит крупным землевладельцам, которые сдают её в аренду крестьянам. В сельском хозяйстве используется менее 28% (1971) территории Непала; обрабатывается около 2 млн. га, луга и пастбища – 1,9 млн. га. Орошается около 0,2 млн. га. Главная сельскохозяйственная культура – рис, картофель, пшеница, сахарный тростник.



Промышленность

- Развита слабо. Недра страны изучены мало. Кустарным способом добывают соль, железную руду, охру, тальк, слюду, селитру, медь, золото. Обнаружены залежи магнезита. Производство электроэнергии 80 млн. Квт в час, в том числе свыше $\frac{1}{2}$ — на ГЭС. Обрабатывающая промышленность занята в основном переработкой местного сельскохозяйственного сырья. Также существуют предприятия деревообрабатывающей, бумажной промышленности, кожно-обувное, кирпично-черепичное производство и металлообработка.



Транспорт

- Развит слабо. Нет единой транспортной сети. Длина автогужевых дорог 4,4 тыс. км.(1971), в том числе дорог с твёрдым покрытием, пригодных для круглогодичного использования, свыше 1 тыс. км (1972). Длина узкоколейных железных дорог 102 км.; через хребет Махабхарат – канатная грузовая дорога Катманду-Хитаура (45км.). Авиасообщение с Индией, Бангладеш, Бирмой, Пакистаном и Тайландом .



Внешнеторговые связи

- Для внешнеторгового оборота характерно превышение ввоза над вывозом. Ввозят машинное оборудование, средства транспорта, нефтепродукты, цемент, а также предметы потребления. Вывозят джут и джутовые изделия, зерно, масличное семя, сахарный тростник, табак, мускус, шерсть, шкуры, лес, лекарственные травы, кустарные изделия и т.д.
- Около 80% внешнеторгового оборота приходится на Индию, через территорию которой транзитом Непал осуществляет внешнеторговые операции с другими странами (индо-непальский договор о торговле и транзите 1971) Непал имеет в индийском порту Калькутта свои складские площади. В 1972 году к этому порту было приписано первое в истории Непала торговое судно.

Население

- Население Непала имеет очень сложный этнический состав – народы страны говорят почти на 60 языках и диалектах (14 из них имеют свою письменность) двух языковых семей – индоевропейской и китайско-тибетской. Основной народ – непальцы, расселённые главным образом в центральной и юго-западной части страны. В средней части страны живут также невары, к западу от них – гурунги и магары, к востоку – таманги, или мурми, киранти (кираты), или раи, лимбу, лепча, сунвары. В высокогорных долинах крайнего севера живут шерпа и бхотия, близкие к тибетцам. Южную низменность населяют бихарцы (в составе которых майтхили, бходжпури, а также близкие к ним тхару). В современном Непале; здесь живут и недавние выходцы



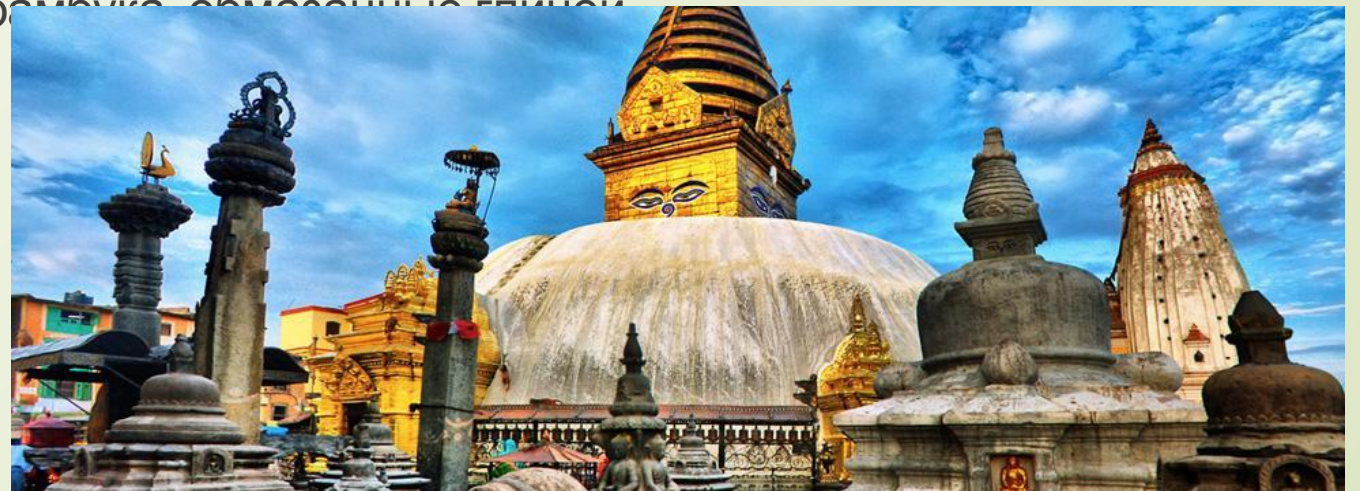
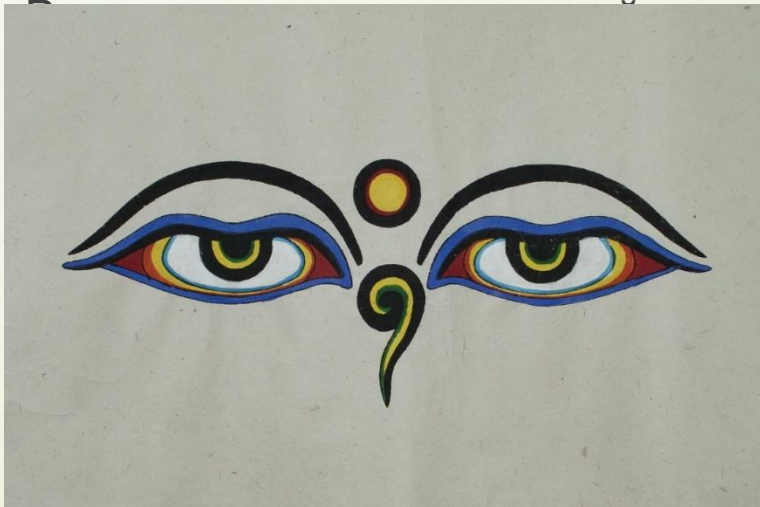
Религия

- Религиозное мировоззрение жителей Непала образует удивительные переплетения. Так, 90% населения исповедуют индуизм, 7,5% исповедуют буддизм (основном ламаизм) и около 2% населения исповедует ислам. Непал отличается веротерпимостью. На улицах Катманду и других городов стоят по соседству буддийские, исламские, индуистские и христианские храмы. Значительная часть индуистов одновременно поклоняется буддийским святыням. Такое переплетение различных культур и вероисповеданий объясняется тем, что в разное время на Непал оказывали большое культурное и религиозное влияние сначала Древняя Индия и Древний Китай, а затем Сирия, Саудовская Аравия и другие страны.



Культура

- Древнейшие в Непале буддийские святилища (ступы) Бодхнатх и Сваямбхунатх близ Катманду – массивные Каменные Полусферы с башнеобразным завершением – несут изображения «глаз Будды», инкрустированных слоновой костью в позолоченную медную облицовку. В 15-18 веках возводятся храмы, близкие к индийским башенным храмам с ажурными галереями, так и многоярусным китайским пагодам с красочной деревянной резьбой. Богатая резьба по дереву, сочетающаяся с декоративными деталями из металла, украшает светские постройки. В конце 19 века проявляется влияние персов и арабов, а в начале 20 века и европейские неоклассические архитектуры. С 1950-х годов в Катманду, Джанакпуре и других городах строятся здания в духе современной архитектуры. Народные жилища – низкие кирпичные здания, часто двухэтажные, побелённые извёсткой. Черепичная крыша выступает вперёд, образуя карниз, и опирается на наклонные подпорки. Окна, двери и карнизы украшены причудливыми узорами.



- Ну и как можно не упомянуть главную достопримечательность Непала – гора Эверест. Самая высокая точка в мире - 8 848 м. Самая высокая вершина имеет название Джомолунгма.

