

Ара шаруашылығындағы азық қоры!!!

Орындаған: 311-Топ
Қабылдаған: Долдашева Г.Қ

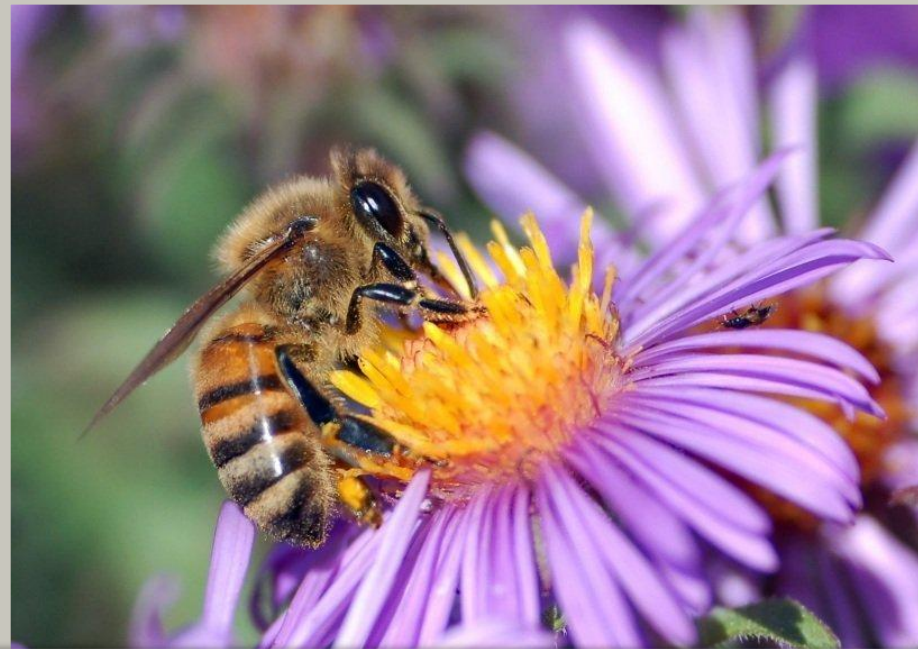


Аралар қорегі және оның көздері. Араның тіршілігі гүлдермен тығыз байланысты. Олар негізгі қорегін - гүлдерден тәтті шырындар мен гүл тозаңдарын жинайды. Аралар өсімдіктерге үлкен пайда келтіреді. Олар бір гүлден екінші гүлге ұшып-қонып жүріп айқас тозаңдандыру жұмысын жүргізеді.

Араның өсіп жетілуі және ара семьясының қалыпты тіршілік әрекет етуі үшін белоктары, майлары және көмірсулары бар қорек қажет. Бұлардан басқа араларға су, минералдық тұздар мен дәрумендер де қажет. Бұл заттарды ара семьясы тәтті шырыннан және гүл тозаңынан алады.



Тәтті шырын (нектар) – жүзім жеміс және қамыс қанттарының аздап қышқыл, минералдық тұздар, сол сияқты эфир майы мен ароматты заттар қосылған қою ерітіндісі. Тәтті шырынның құрамында 94%-дан 34%-ға дейін су болады. Судың мөлшері өсімдіктің түріне, ауаның ылғалдылығына және температураға байланысты. Барлық қанттың орташа мөлшері тәтті шырында 35-40% болады. Тәтті шырынның түсі әр түрлі, мөлдір, қызыл қоңыр, жасыл сары т.б. болып келеді.



Гүл тозаңы мен перга. Гүл тозаңы - аралардың белокпен қоректенуінің негізгі көзі. Онда аралардың қалыпты өсіп-жетілуіне қажетті барлық алмастырылмайтын және алмастырылатын амин қышқылдары, витаминдер, ферменттер және әртүрлі минералдық заттар бар. Гүл тозаңы аралар үшін жақсы қорек. Гүл тозаңын аралар көктем мен жаздың басында жинайды. Осы уақыт кезінде аралар ұрпақ тәрбилеуді бастайды. Жаңа өсіп келе жатқан ара денесінің дұрыс жетілуі үшін белокты заттар қажет, ол белокты заттар гүл тозаңында көптеп кездеседі. Мысалы, ақ қайынның гүл тозаңында белок - 24%, орман жаңғақшасының гүл тозаңында 30% болады. Гүл тозаңындағы белок – араның негізгі қорегі. Сонымен бірге тозаңның құрамында май, крахмал, қант, гүл және басқада заттар бар. Мысалы ақ қайынның гүл тозаңында 3,33% май, 18,5% қант; бақбақтың гүл тозаңында 12,87%май, 40,17% қант кездеседі.



Жұмысшы аралар гүл тозаңдарын көп мөлшерде жинап, тәтті шырынды сілекейлерімен ылғалдап, оны шағын сопақша күйінде аяқтарының шағын кәрзеңкелерінде және қылшықпен берік ұсталып тұрады. Кішкентай кәрзеңкелеріндегі тозаңның осы түйіршіктері барлық тозаңы деп аталады. Оң және сол балақ тозаңдарының салмағы бірдей, мұның келе жатқанда аралардың тепе-теңдік ұстауы үшін мәні бар. Ұяға әкелінген балақ тозаңын ара бұрын жұмысшы аралар шығарылған қуысқа тастайды. Мұндай қуыстардың ішкі формасы цилиндрге ұқсайды, өйткені аралар шығарылған кейінгі қалған піллалар бұрыштары тегістейді. Қуыстарға салынған балақ тозаңды жас аралар нығыздаған кезде басымен түйгіш тәрізді әрекет етеді. Мықтап нығыздалған балақ тозаңдар қуыстың бәріне алмайды, олардың үстіңгі жағынан аралар бал құяды. Тозаңның бал сіңірілген үстіңгі қабаты бал өтпейтіндей болады. Бактериялардың әсерінен қанты бар тозаңда сүт қышқылы ашу пайда болады, соның нәтижесінде қуыстың ішінде консервілейтін сүт қышқылы түзіледі.

Тозаң мен гүл тозаңының химиялық құрамы

Өнім аты	Қант	Белок	Май	күл	Сүт қышқылы	РН
Тозаң	18,50	25,06	3,33	2,55	0,56	6,3
Гүл тозаңы	34,80	21,74	1,58	2,43	3,06	4,3





Перга немесе ара наны - бұл ара ұяшықтарына нығыздалған, үстіне күрделі ферментативтік процестен өткен бал құйылған гүл тозаңы. Бұл өнім гүл тозаңына да балға да ұқсамайды. Пергада белок өте көп кездеседі. Араның бір дернәсілін тойдыру үшін 0,145 г перга қажет, ал 11000 дернәсілді тойдыру үшін 1,6 кг перга қажет. Сондықтан ара ұясына бір жылға 16-20 кг перга болу керек.



Бал – тәтті шырынды ара организмінде қайта өңдеу нәтижесінде пайда болған өнім (азық). Ара организмінде жүретін негізгі процесс – судың булануы және қамыс қантының жүзім қантына айналуы, ал жеміс қантының ферменттер арқылы инвертазаға айналуы. Жақсы балда су 18-20%, декетриндер мен минералды тұздар 5%-ға дейін және қант шамамен - 75%. Қант мұрағатталды 2019-08-13 10:00:00
ерітіндісінің осындай концентрацияда болуы балдың жақсы сақталып, ашымауына есебін тигізеді.

Ара сүті - ара қорегінің барлық түрлерінің ішіндегі неғұрлым жұғындысы әрі құндысы. Жұмысшы аралардың осы бір сілекей бездерінің секреті жұмысшы аралар мен аталық аралардың төрт күнге дейінгі жас личинкалары үшін, ал аналық личинкалары үшін олардың бүкіл тіршілік бойына қорегі болып есептелінеді. Сүт личинкалары мен есейген жеке организмдердің өсіп жетілуіне қажетті белоктік заттарға, майға, қантқа, витаминдерге және минерелдық заттарға бай. Оның бактериалды құру қасиеті бар, мұның жас личинкаларының ауыруының алдын алу үшін мәні зор. Жаңа күйіндегі сүт өткір қышқыл дәмі бар





Су – араға су ішу үшін және дернәсілге қорек дайындау үшін қажет. Аралардың қанында су 90 пайызға жуық, жеке ұлпаларда -75-80 пайыз. Су ара семьясына гүл тозаңы мен балдан дернәсілдерге қорек дайындау үшін керек. 1000 дернәсілді өсіруге 33 г су кетеді. 7-9 мың дернәсіл өсіретін орташа ұя үшін тәулігіне 40-50 г су қажет, ал құрғақ, желді күндері судың қажеттілігі артып, тәулігіне 150-200 г су керек болады. Аралардың суға деген мұқтажы олардың әдетте қорек жинаған кезде әкелетін жас балауызы есесінен өтеледі. Суды аралар өзеннен, су қоймаларынан, т.б. су көздерінен алады. Ара шаруашылығында қосымша су ішетін науалар жасап қояды.



Аралардың

Араларды қоректендіру

Ауыл шаруашылық малынан өзгешілігі, аралар семьясы қажетті қоректі жинап қана қоймайды, сонымен қатар оны өздері өңдейді, консервілейді және қор ретінде бал мен гүл тозаңын мол сақтайды. Бал мен гүл тозаңы есейген аралар және жұмысшы аралар личинкалары мен үш күннен бастап аталық аралар үшін қорек болып табылады. Жас личинкалар мен аналықтарды қоректендіру үшін жұмысшы аралардың жоғарғы жақ және жұтқыншақ бездері бөліп шығаратын ара сүтін пайдаланылады. Аналық өзінің даму кезеңінде және жұмыртқа салған уақытта сүтпен қоректенеді, бірақ ол әсіресе жұмыртқа салу кезеңіндегі үзілістерде қуыстардан өзі алатын алатын балды да қолданады. Жұмысшы аралар мен аталық аралардың личинкалары сүтті тек алғашқы үш күннің ішінде ғана алады. Одан кейінгі уақытта аралар оларды бал мен гүл тозаңының (сұйық ботқамен) қоспасымен қоректендіреді.





Шірне балы, оның көзі - тәтті жабысқақ сұйықтық және шіркешық, гүл балын (шірнеден) айырмашылығы - аралар организмі үшін сіңірілмейтін және улы заттары көп (декстриндер, белоктік заттар, минералдық тұздар т.б.) шірне балы әсіресе қыстаған кезде зиянды; ол у шығарды және араның едәуір соқтыруына соқтырады. Сондықтан араларға қысқа қарай гүл балын қалдыру керек; ал шірне балын немесе қант шырынымен алмастырған жөн.

Орта өңір жағдайында (сүйемелдеу қорегі) ара семьясының балға деген жалпы жылдық мұқтажы 70-тен 90 кг дейін ауытқуы, оның ішінде 10-12кг жуық тыныштық кезеңінде, қалған бөлігі – семьяның тіршілік әрекетінін күшейген кезеңінде пайдаланылады.

Ара семьясына қажетті қорек

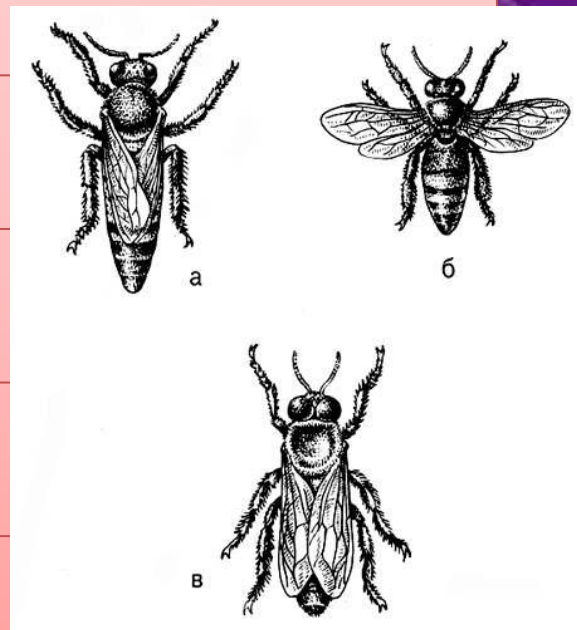
Ара семьясына қорекпен жақсы қамтамасыз еткен жағдайда ғана ара өсіру шаруашылығын ойдағыдай дамытуға болады. Ара ұясына қорек қорының мол болуының айырықша мәні бар. Араларға қоректі аз қалдырған адам өзі отырған бұтақты, өзі шауып тастаған адамға ұқсас. Қоректі үнемдеп жұмсайтын ара өсіруші өрескел қате жібереді.

Ара семьяларының өнімділігін арттыру үшін қоректік қордың қандай мәні болатынын Басқару Департаментінен алынған



Аралар өнімділігін олардың қысқы, көктемгі кезеңде қорекпен қамтамасыз етілуіне байланыстылығы

Аудандар топтары	Қысқы-көктемгі кезеңге ара семьясына қалдырған қорек мөлшері(кг)	Орта есеппен бір семьядан алынған балдың жалпы мөлшері(кг)
I (3 аудан)	14,4	17,1
II (аудан 5)	16,0	23,6
III (аудан 23)	18,3	28,0
IV (23 аудан)	19,1	34,7



Қыстың азық қорын дайындау. Республиканың көптеген аудандарында бал араларын жаздың екінші жартысында сапасы төмен бал жинайды, бұл бал олардың қыста азық етуіне жарамсыз болады. Өйткені, ол шіре бал және шырыш гүлді өсімдіктерден, сондай-ақ күнбағыстан жиналған бал. Сондықтан омарташы қысқы азық жөнінде ерте бастан қам жасап, оны жаздың алғашқы жартысынан-ақ дайындауға кіріседі. Сапалы балы бар рамаларды іріктеп алып, қоймаға жинап қояды.





**Назарларыңызға
рахмееет!!!**