

Қарағанды Мемлекеттік Медицина Университеті  
Анатомия кафедрасы

# СӨЖ

**Тақырыбы:** “Анатомиялық препараттардан мойын, көкірек, бел, сегізкөз және құйымшақ омыртқаларының ерекшеліктерін оқу”

**Орындаған:** Болашова А.Ж

115 топ, ЖМФ

**Тексерген:**

С.Г.

Қарағанды 2010ж

# Жоспар:

**I. Кіріспе.**

**II. Негізгі бөлім:**

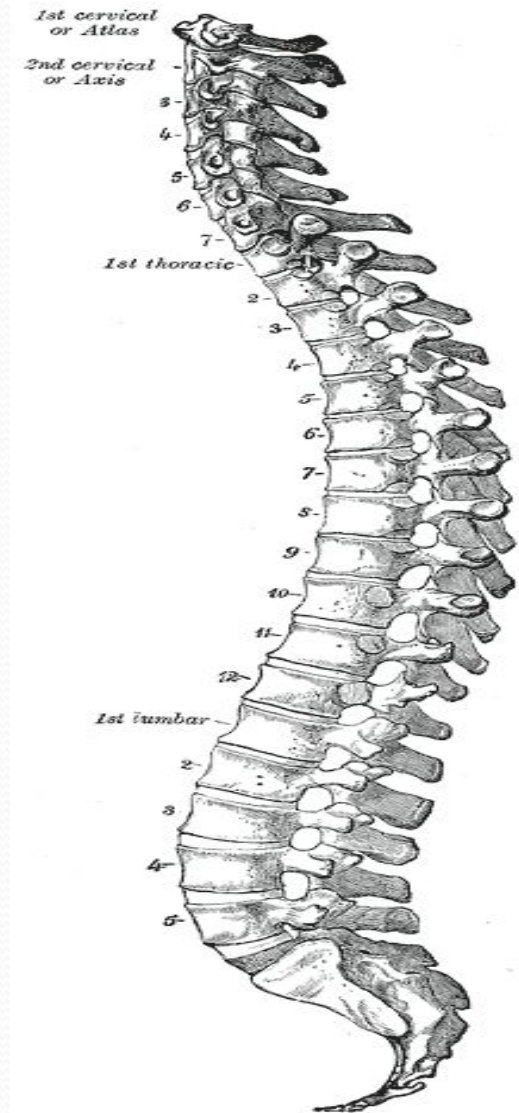
1. Мойын омыртқаларының негізгі ерекшеліктері
2. Кеуде омыртқаларында қабырғалық шұңқыршақтардың болуы
3. Бел омыртқаларының ерекшеліктері
4. Сегізкөз омыртқаларының ерекшеліктері
5. Құйымшақ сүйегі

**III. Қорытынды.**

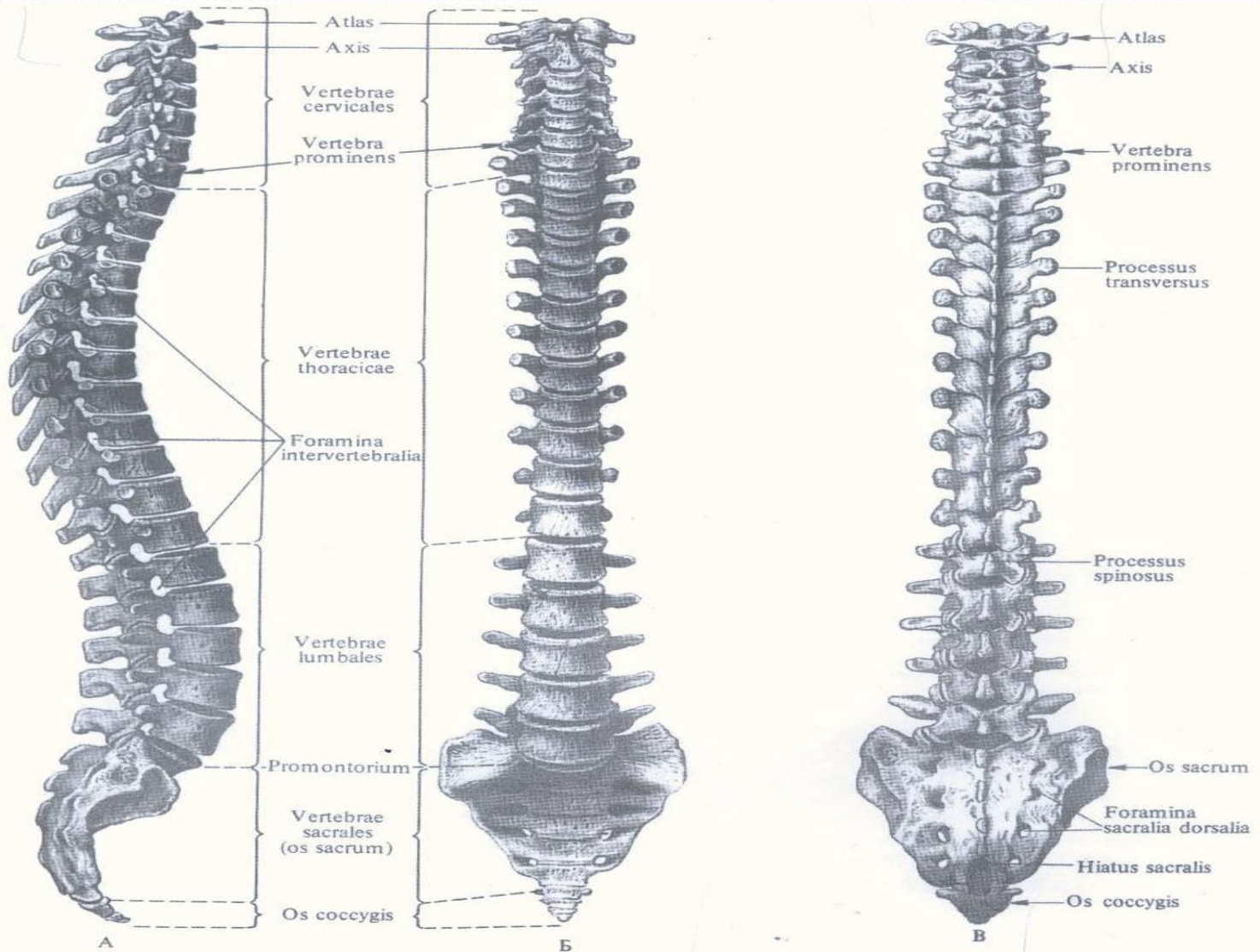
**Пайдаланылған әдебиеттер**

# Кіріспе

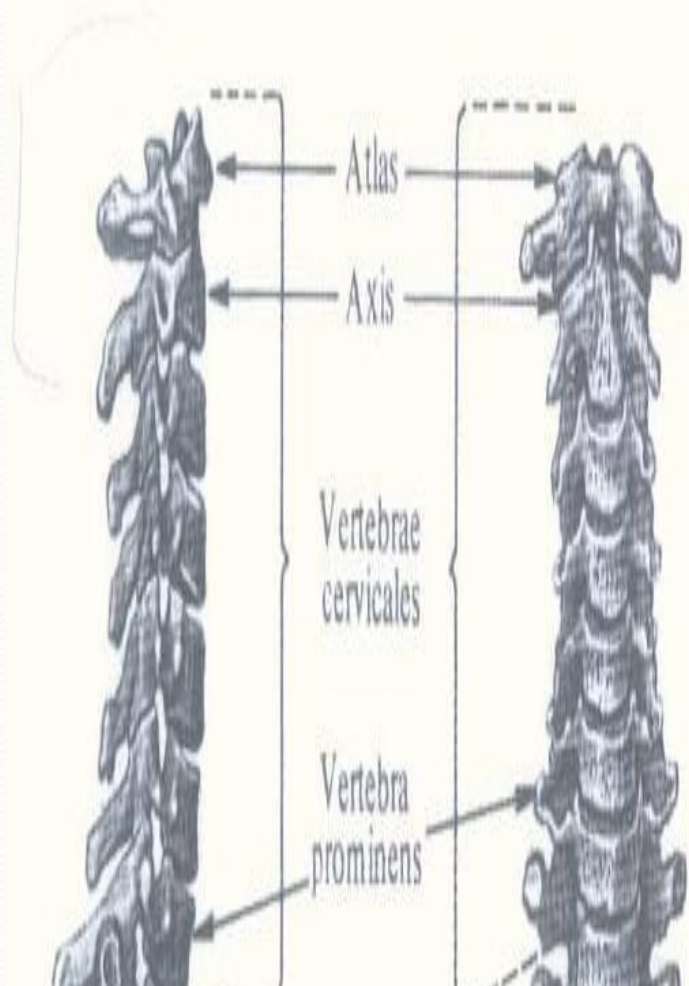
- Омыртқа бағанасы, **columna vertebralis**, біздің денеміздегі ең басты тірек болып есептеледі және өзінің өзегіндегі жұлынды қорғайды, дене мен бассүйектің қимыл-қозғалысына қатысады. Омыртқа бағанасы, бір-бірімен өзара сап түзеп тізбектеліп, орналасқан 33-34 омыртқалардан, **vertebrae**, тұрады. Омыртқа: денесінен, доғасынан және жеті өсіндісінен тұрады. Омыртқаның артқы беттерінде қантамырлар мен нервтер өтетін қоректік тесікшелер, **foramina nutricia**, орналасқан. Омыртқа бағанасы 7-мойын омыртқасынан, **vertebrae cerviclis**, 12-көкірек омыртқасынан, **vertebrae thoracicae**, 5-бел омыртқасынан, **vertebrae lumbales**, сегізкөз сүйегінен, **os sacrum**, және 4-5 құйымшақ омыртқаларынан, **vertebrae cossyges**, тұрады.



# Омыртқа бағанасы, *columna vertebralis*



# Мойын омыртқаларының негізгі ерекшеліктері



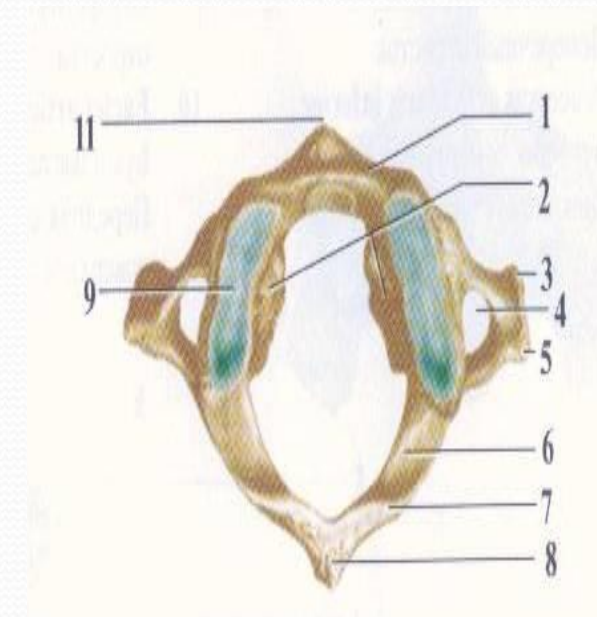
Мойын омыртқалары, **vertebrae cervicales**. Сыртқы пішіні мен түр өзгешеліктеріне және атқаратын қызметіне қарай: негізгі (C3- C7) және жалған (C1- C2) бөлінеді. Мойын омыртқаларының негізгі ерекшеліктері:

- Денелері, **corpus**, кішірек.
- Омыртқа тесігі, **foramen vertebrale**, үшбұрыш тәрізді болып келеді.
- Буын өсінділері, **processus articulares**, қысқалау және қиғаштау болып, фронтальды жазықтықтың бойында орналасады.
- Арқа өсінділері, **processus spinosus**, C7- ға дейін біртіндеп ұзарып, артқа және төмен қарай бағытталады. Арқа өсінділерінің ұштары C6- ға дейін айырылып орналасқан.
- Көлденең өсінді, **processus transversi**, қысқалау және бүйір қапталына бағытталған. Өсіндінің жоғарғы бетінде терендеу орналасқан жұлын нервінің жүлгесі, **sulcus nervi spinalis**, орналасқан.
- Қабырғалық өсінді мен көлденең өсінділері қосылып, көлденең өсінді тесігін, **foramen processus transversus**, құрайды. Осы тесіктер жиынтығынан пайда болатын өзектер, олардан өтетін омыртқа артериясы мен венасын қорғайды.

# Ауыз омыртқа, atlant

- Ауыз омыртқа, **atlant**, бас сүйекпен буын арқылы тікелей байланысуына және оған түсетін салмақтың көлеміне байланысты, сыртқы пішіні өзгеше болып келеді. Ауыз омыртқа: алдыңғы, артқы доғасынан және жұп бүйір бөліктерінен тұрады.
- 1. Алдыңғы доғаның, **arcus anterior**, алдыңғы беті дөңестеу және мұнда алдыңғы доғаның төмпешігі, **tuberculum anterior**, орналасқан.
- 2. Артқы доғасының, **arcus posterior**, сыртқы беті доғалдау келген, арқа өсіндісі жетілмегендіктен, артқы төмпешігі, **tuberculum posterior**, айқын байқалады.
- 3. Алдыңғы, артқы доғалары өзара бүйір массаларымен, **massae laterales**, қосылған

## Жоғарыдан қарағандағы көрінісі

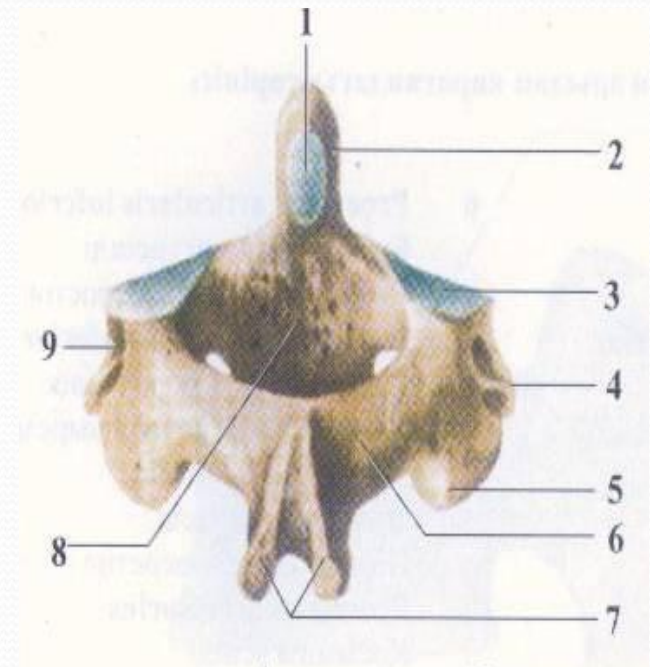


# БІЛІКТІК ОМЫРТҚА, axis

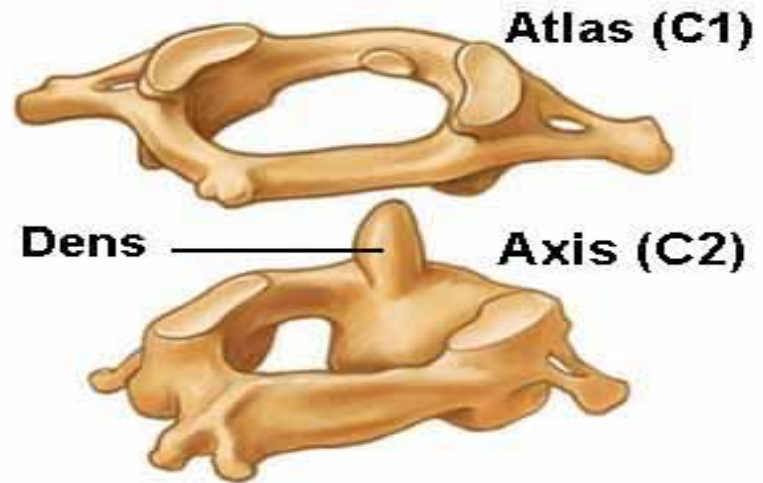
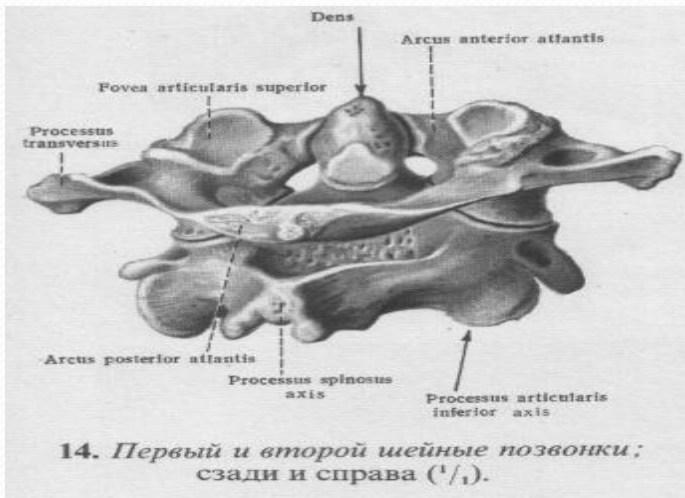
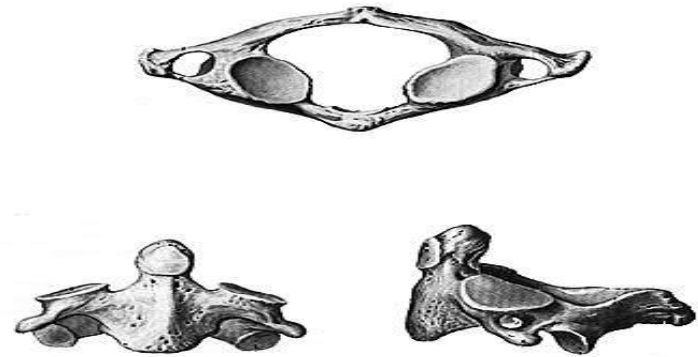
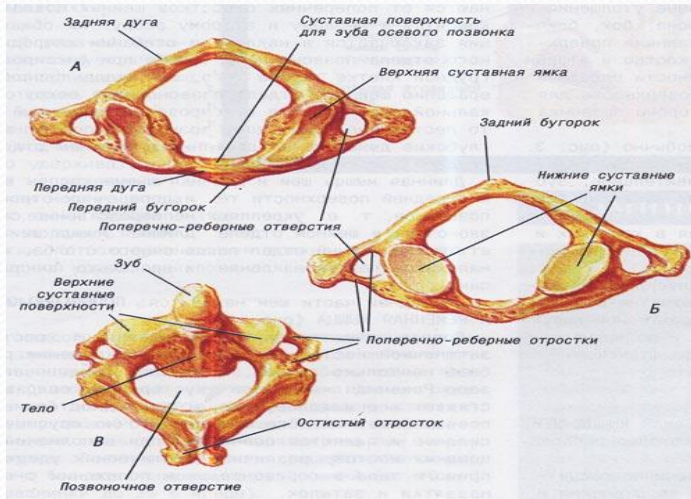
## ● Негізгі ерекшеліктері:

1. Денесінің жоғарғы бетінде тісі, dens, орналасқан. Тістің алдыңғы бетінде ауыз омыртқаның тістік шұңқыршасы мен беттесіп, буын құрайтын буын беті, **fasies articularis anterior**, артқы бетінде ауыз омыртқаның көлденең байламымен беттесіп, буын құрайтын артқы буын беті, **fasies articularis posterior**, орналасқан.
2. Жоғарғы буын өсіндісі, **processus articularis superior**, нашар дамыған, жалпақтау болып келеді.
3. Төменгі буын өсіндісі, **processus articularis inferior**, жақсы дамып, фронтальды жазықтықтың бойында орналасқан.
4. Арқа өсіндісі ұзындау келіп, ұшы айырылған.

## Артынан қарағандағы көрінісі



# Ауыз омыртқа және біліктік омыртқалар

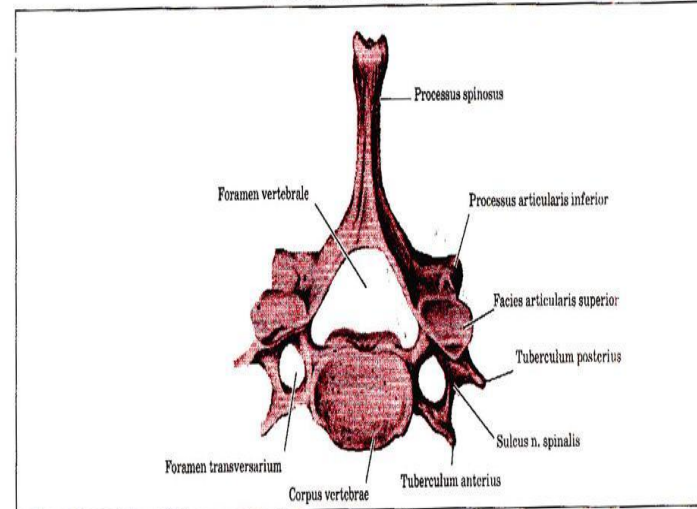




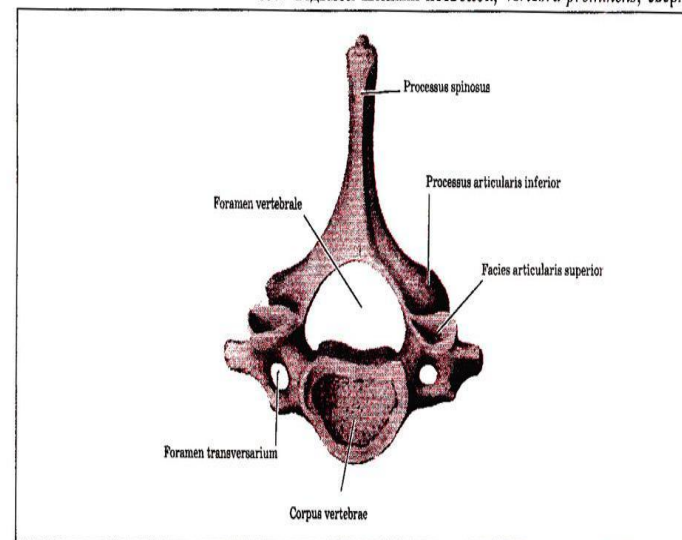
# 6-шы және 7-ші мойын омыртқалары

- 6-шы мойын омыртқаның алдыңғы төмпешігі жақсы дамыған және ұйқы төмпешігі, **tuberculum caroticum**, деп аталады.
- 7-ші мойын омыртқада арқа өсіндісі ұзындау, сондықтан оны шығыңқы омыртқа, **vertebrae prominens**, деп атайды.
- Ерекшеліктері:
  1. Денесі қомақтылау болып келеді.
  2. Көлденен өсіндісінің тесігі өте тар.

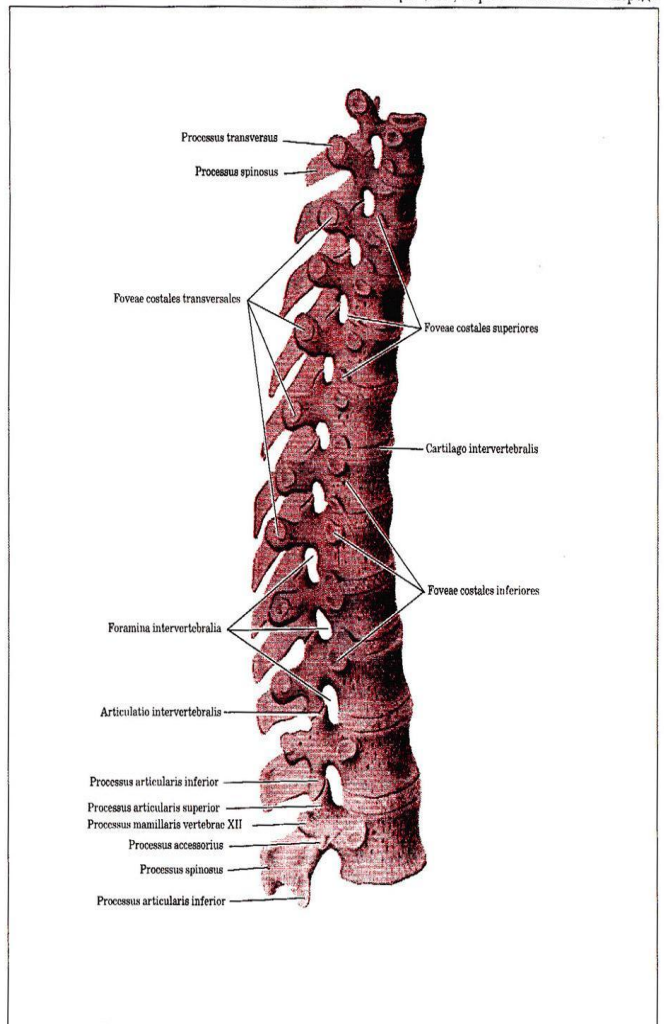
15. Шестой шейный позвонок, *vertebra cervicalis VI*; сверху



15a. Седьмой шейный позвонок, *vertebra prominens*; сверху



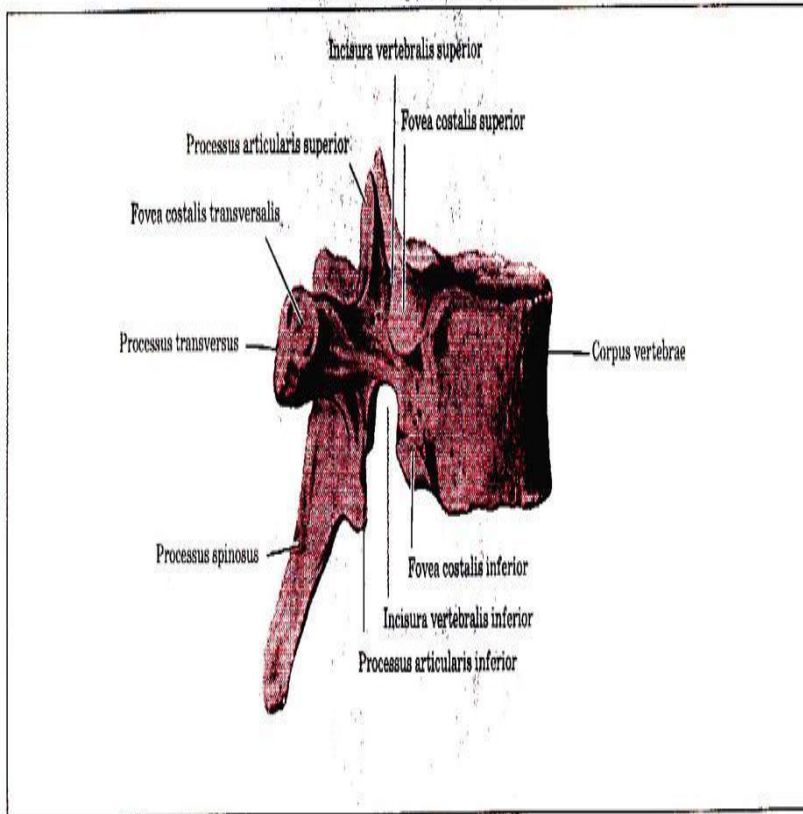
22. Грудная часть позвоночного столба, pars thoracalis columnae vertebralis, с межпозвоночными хрящами; справа и несколько спереди



- Кеуде омыртқалары, **vertebrae thoracicae**, ерекшеліктері:
  1. Денесінің бүйір бетінің жоғары және төменгі жиегінде қабырғалармен будандасатын толық және жартылай қабырғалық шұңқыршалары, **fovea costalis**, болуы. Толық шұңқыршалар: 1-ші кеуде омыртқаның жоғарғы жиегінде және 11-12-ші кеуде омыртқаларында. Жартылай шұңқырша: 1-ші кеуде омыртқаның төменгі жиегінде, 2-9-шы кеуде омыртқаларында жоғарғы және төменгі жиегінде және 10-шы кеуде омыртқаның жоғарғы жиегінде.
  2. Көлденең өсінділері, **processus transversus**, мойын және бел омыртқалардың Көлденең өсінділеріне қарағанда көлемділеу болып келеді және бүйір қапталда және артқа қарай бағытталған. Көлденең өсіндісінің ұштарында қабырғалардың төмпешігінің буын бетімен буын құрайтын, көлденең өсіндісінің қабырғалық шұңқыршалары, **fovea costalis transversus**, орналасқан.

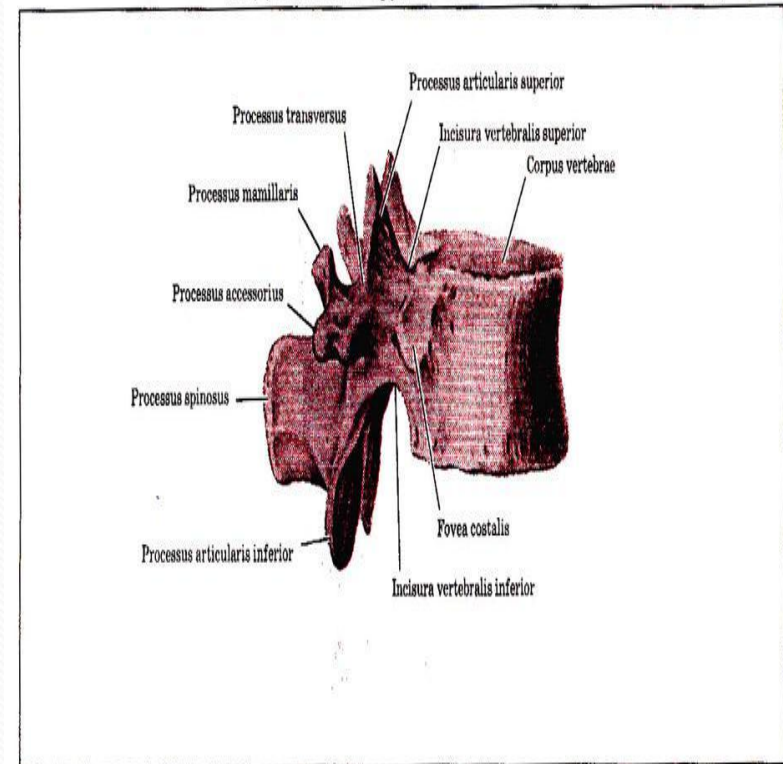
- Сонымен қатар, 11,12-ші қабырғалардың нашар дамуына байланысты, 11-12-ші кеуде омыртқалардың көлденең өсіндісінің қабырғалық шұңқыршалары болмайды. Қосымша еміздік тәрізді өсіндісілер, **processus mastoideus**, айқын байқалады.
- Кеуде омыртқалардың арқа өсіндісі, **processus spinosus**, ұзындау болып артқа және төмен қарай бағыт алып, бір – бірін жауып орналасса, төменгі кеуде омыртқалардың арқа өсіндісілері жалпақтау және қысқалау келген.
- Буын өсінділері, **processus articularis**, 12-ші кеуде омыртқаларынан төменгі буын өсінділерінен басқалары фронтальды жазықтықтың бойында орналасқан. Жоғарғы буын өсіндісінің буын беттері фронтальды жазықтықтың бойында артқа қарап орналасса, төменгі буын өсіндісінің буын беттері алға қарап орналасқан.

19. Пятый грудной позвонок, *vertebra thoracalis V*; справа



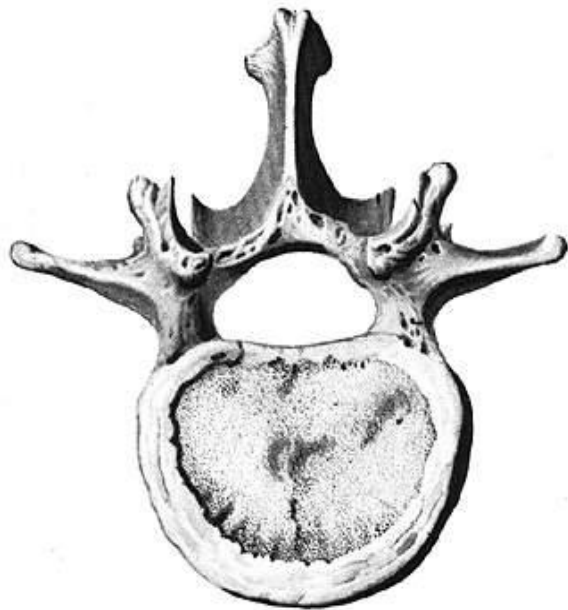
**5-ші кеуде  
омыртқасы.**

20. Двенадцатый грудной позвонок, *vertebra thoracalis XII*; справа



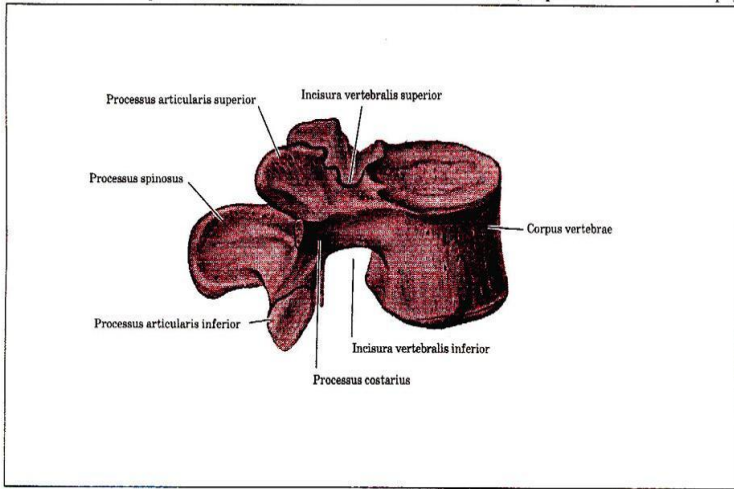
**12-ші кеуде  
омыртқасы**

# Бел омыртқаларының ерекшеліктері



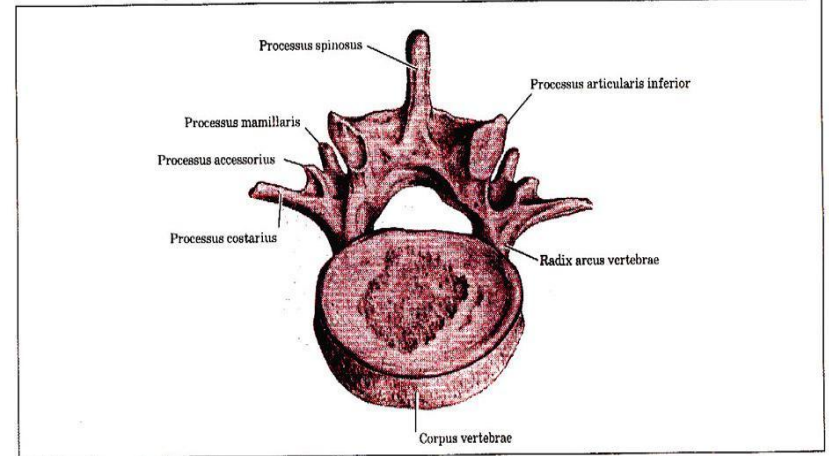
- Бел омыртқалары, **vertebrae lumbales** .  
Ерекшеліктері:
  1. Омыртқалардың ішіндегі ең ірі омыртқалар.
  2. Арқа өсіндісі, **processus spinosus**, қысқалау және жалпақтау болып сагиталды жазықтық бойында орналасады.
  3. Қабырғалық өсінді негізінің артқы бетінде әлсіз кайқындалған Қосымша өсінді, **processus accesorius**, орналасқан, яғни көлденең өсіндінің қалдығы болып саналады.
  4. Қабырғалық өсінді, **processus costalis**, ол құрсақтық даму кезінде пайда болған қабырғалық сүйектік нүктеден дамыған.
  5. Буын өсінді, **processus articularis**, сагиталды жазықтық бойында орналасқан. Жоғарғы буын өсіндінің буын беттері ішке қарай иіліп орналасса, төменгі буын өсіндінің буын беттері сыртқа бағытталған. Жоғарғы буын өсінділерінің ұшында еміздік тәрізді қосымша өсінділер, **processus mammilaris**, айқын байқалады. Бұл өсінділер бұлшықеттердің бекуінен дамыған.

23. Второй поясничный позвонок, *vertebra lumbalis II*; справа и несколько сверху



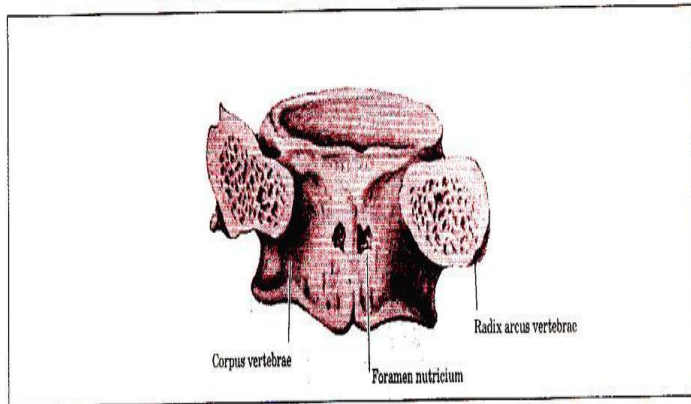
2-ші бел омыртқаның оң жақ көрінісі

25. Второй поясничный позвонок, *vertebra lumbalis II*; сверху и несколько спереди



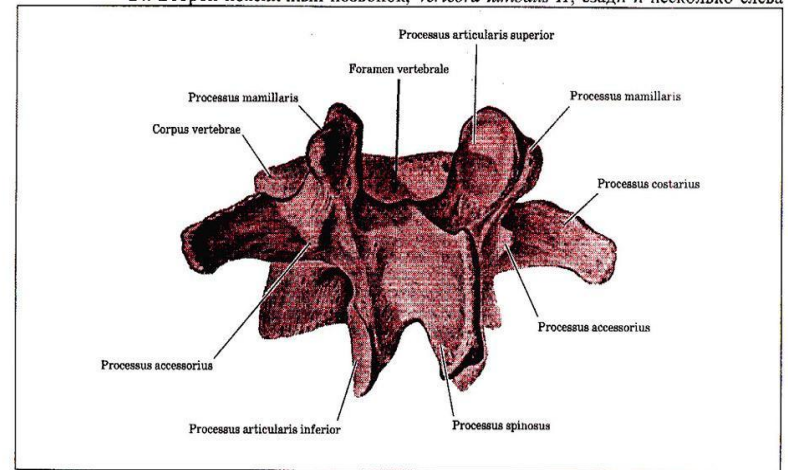
Жоғарғыдан қарағандағы көрінісі

26. Тело поясничного позвонка, дорсальная поверхность (дуга удалена)



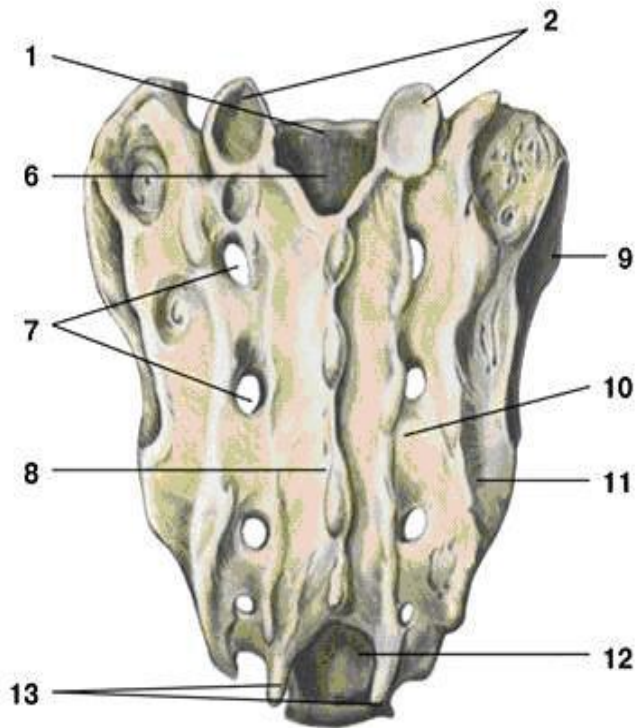
Бел омыртқаның денесі

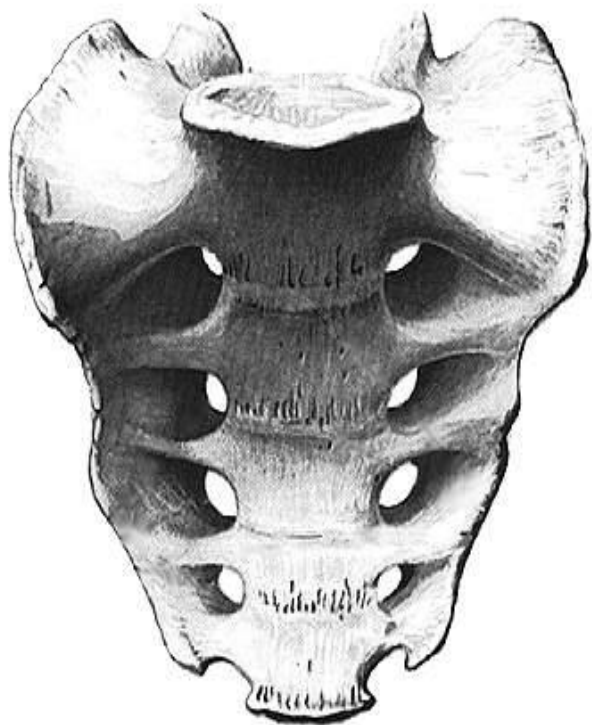
24. Второй поясничный позвонок, *vertebra lumbalis II*; сзади и несколько слева



Артынан қарағандағы көрінісі

● Сегізкөз омыртқалары, **vertebrae sacralis**, жалпы саны 5. Ол 17-18- ге толған кезде, бұл омыртқалардың шеміршектік ткані сүйектік тканға айналып, дискілері дара сегізкөз сүйегін, **os sacrum**, құрайды. Сытқы пішіні сына тәрізді. Ол соңғы бел омыртқамен беттесіп жамбас қуысының артқы қабырғасын құрауға қатысады.





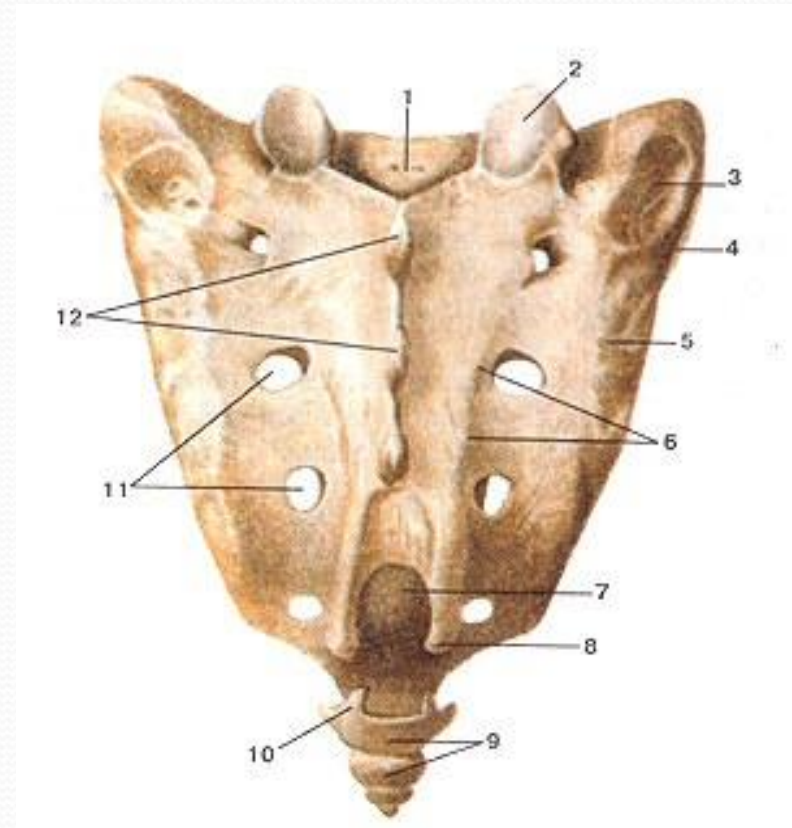
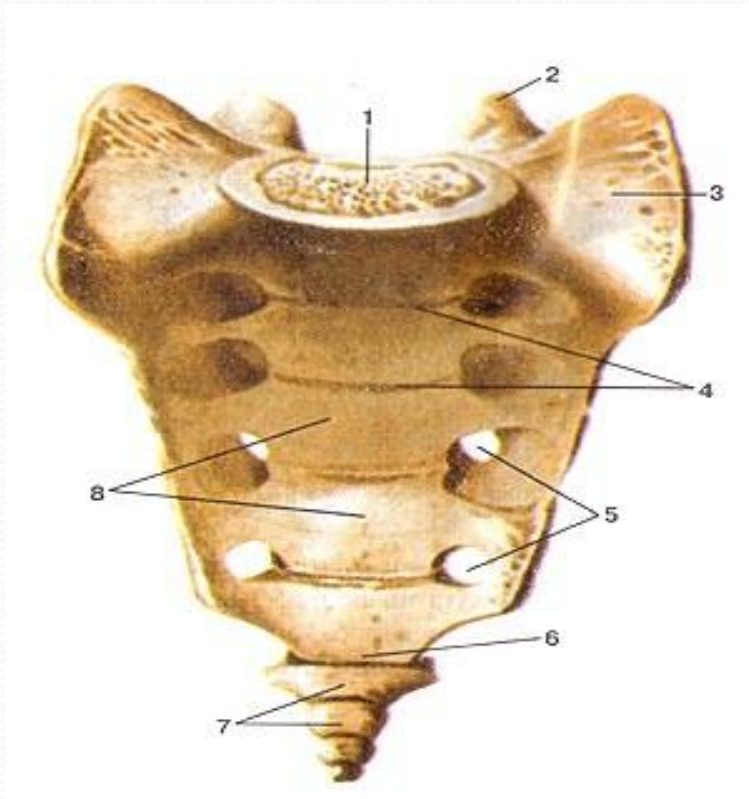
- **Сегізкөз сүйегінің ерекшелігі:**
- Денесінің ойыстау келген, жамбас қуысына қараған беті, **facies pelvina**, бұл бетте омыртқа денелерінің бір- бірімен өзара омыртқа дискілері мен бітiскен жерлерін белгілейтін көлденең сүйектік сызықшалар, **lineae transversae**, айқын байқалады. Омыртқа аралық тесіктердің бір- бірімен өзара бітiсуі нәтижесінде 4 жұп алдыңғы тесіктері, **foramina sacralia anterior**, орналасқан.
- Дөңестеу, бұдырлау келген дорзальды беті, **facies dorsalis sacri**. Бұл бетте арқа, көлденен және буын өсінділердің бір- бірімен қосылу нәтижесінде пайда болған 5 бұдырлы сегізкөз қырқалары жатады, атап айтқанда: сүйір өсінділердің бітiсіп- өсуінен түзілген тақ қырқа, **crista sacralis mediana**, орта сызық бойында, оның жандарында- жұп аралық сегізкөз қырқалары, **crista sacralis intermediae**, және латеральдылау- жұп латеральды сегізкөз қырқалары, **crista sacralis laterales**.
- Сегізкөз тесіктерінен сыртқа қарай көлденең өсінділер мен сегізкөз қабырғаларының қосылуынан түзілген сегізкөздің латеральды бөліктері, **partes lateralis**, жатады. Олардың латеральды жақтарында мықын сүйектерімен қосылу үшін құлақ қалқаны сияқты иілген буын беттері, **fasies auriculares**, орналасады. Оның негізгі қызметі: мықын сүйегінің өзі аттас буын бетімен беттесіп, буын құрау.





- Сегізкөз тесіктерінен сыртқа қарай көлденең өсінділер мен сегізкөз қабырғаларының қосылуынан түзілген сегізкөздің латеральды бөліктері, **partes lateralis**, жатады. Олардың латеральды жақтарында мықын сүйектерімен қосылу үшін құлақ қалқаны сияқты иілген буын беттері, **fasies auriculares**, орналасады. Оның негізгі қызметі: мықын сүйегінің өзі аттас буын бетімен беттесіп, буын құрау.
- Жалпақтау келген негізі, **basis ossis sacri**, төмен және алға қарай бағытталған сүйірленген ұшы, **apex ossis sacri**, ажыратылады.
- Сегізкөз омыртқаларының тесіктері бір-бірімен өзара тізбектеліп, сегізкөз сүйегінің өзекшесін, **canalis sacralis**, түзеді.
- Адамда құйрықтың жоғалуынан сегізкөз өзегі өзінің төменгі бөлігінде тұйықталмай, сегізкөз саңылауымен, **hiatus sacralis**, шектеледі.

# Сегізкөз омыртқалары



# Құйымшақ сүйегі

Копчик



Вид спереди



Вид сзади

- Құйымшақ сүйегі, *os coccygeus*, құрып кеткен құйрықтың қалдығы ретінде рудиментті және орта жаста 4-5 құйымшақ омыртқаларының өзара бітісуі нәтижесінде пайда болған. Сыртқы пішіні пирамида тәрізденіп, алға қарай иіліп орналасқан. Негізі немесе табаны сегізкөз сүйегіне қарай бағытталса, ұшы төмен қарай бағытталған. Бұл сүйек сүйірленіп, бір-бірімен өзара біткен денесінен тұрады. Сегізкөз сүйегінің төменгі мүйізшесіне бағытталған құйымшақ мүйізшесі, *cornua coccygea*, орналасқан.

# Қорытынды

- Қорыта келе, жалпы омыртқаның анатомиялық ерекшеліктерін әрбір дәрігер білуі тиіс. Сонымен қатар омыртқаның физиологиялық, функционалдық ерекшеліктерін де білген жөн. Өйткені қазіргі таңда өте көп туа біткен омыртқа жотасы аурулары, жүре пайда болған паталогиялар жиі кездесуде. Оларды алдын – алуымыз үшін омыртқалардың әрбір құрылымдық ерекшеліктерін, қызметін ескеруіміз керек.

# Пайдаланылған әдебиеттер

1. “Атлас. Адам анатомиясы”. 1-ші том.2005ж.
2. Алшынбай Рақышев. “ Адам анатомиясы”. 1994ж.
3. Фрэнк Неттер. “Атлас. Анатомии человека”. 4-е издание. 2007г.
4. [Www.google.ru](http://www.google.ru).



**Назар  
аударғандарыңызға  
рахмет!!!**