



# ВРЕМЯ ГЕОРГИЯ

# СВИРИДОВ

«НАМ НУЖНА МУЗЫКА...

ПОД СТАТЬ ВРЕМЕНИ».

А

# Георгий Васильевич Свиридов

1915 – 1998



Г. В. Свиридов родился 3 декабря 1915 года в городе Фатеже Курской губернии.

Его отец был почтовым служащим, а мать – учительницей.



В детстве юного любителя музыки привлекала балалайка. Будущий композитор научился играть на ней так, что его приняли в самодеятельный оркестр русских народных инструментов.



Летом 1929 года Свиридов поступил в музыкальную школу. На вступительном экзамене мальчик сыграл на рояле марш собственного сочинения. Комиссии он понравился, и в школу его приняли.

*Рояль фирмы «Беккер»  
– первый музыкальный инструмент в семье*



## ИЗ ВОСПОМИНАНИЙ ГЕОРГИЯ СВИРИДОВА:

«Мое отрочество прошло в Курске, там я учился в общеобразовательной школе и одновременно музыкальной. Это было в конце двадцатых годов. ...В Курске... была опера, играла весь зимний сезон, а летом в городском саду играла оперетта... В концертах я слышал Нежданову, Собинова, Цесевича! Слышал квартеты имени Глазунова и имени Вильома, виртуозов-пианистов и скрипачей. Они приезжали в Курск

на гастроли. Звучала классика, и публика очень любила серьезную музыку...»

В.Уфимцева – первый учитель Георгий Свиридова в музыкальной школе. Общение с этим чутким и талантливым педагогом во многом обогатило Свиридова: он научился профессионально играть на рояле, полюбил литературу.

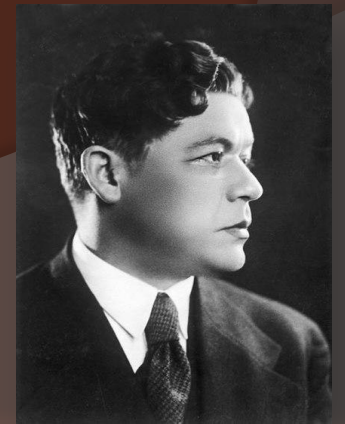
Из книги Р.Шейко «Елена Образцова»



В 1932 году Георгий Свиридов поступил в Ленинградский музыкальный техникум по классу рояля, которым руководил профессор И. Браудо. Под его руководством Свиридов очень быстро совершенствовал исполнительскую технику.

Однако уже через полгода его учитель убедился в том, что у Свиридова врожденный дар композиции, и добился его перевода на композиторское отделение техникума, в класс, которым руководил известный музыкант М. Юдин.

Под руководством Михаила Юдина Свиридов всего за два месяца написал свою первую курсовую работу - *вариации для фортепиано*. Они до сих пор известны среди музыкантов и используются как учебный материал. В классе Юдина Свиридов пробыл около трех лет. За это время он написал много разных сочинений, но самым известным стал *цикл из шести романсов на стихи Пушкина*. Они были напечатаны и вошли в репертуар таких известных певцов, как С. Лемешев и А. Пирогов.





Летом 1936 года Свиридов поступил в Ленинградскую консерваторию и стал лауреатом именной стипендии имени А. Луначарского. Первым его педагогом там был профессор П. Рязанов, которого через полгода сменил Д. Шостакович. В классе Шостаковича Свиридов пробыл четыре года и закончил консерваторию летом 1941 года. Его выпускной работой стала Первая симфония и Концерт для струнных инструментов.

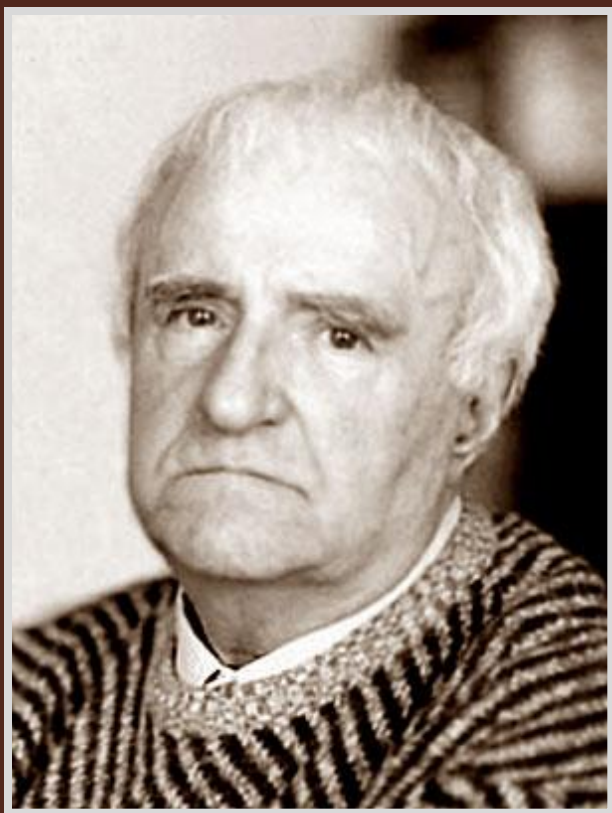


До 1944 года Свиридов жил в Новосибирске, куда была эвакуирована Ленинградская филармония. Как и другие композиторы, он начинает писать военные песни, из которых самой известной стала, пожалуй, "Песня смелых" на стихи А. Суркова. Кроме того, он писал музыку для спектаклей эвакуированных в Сибирь театров. Тогда-то Свиридову впервые пришлось поработать для музыкального театра, и он создал оперетту "Раскинулось море широко", в которой



звни и борьбе балтийских моряков в городе. Оперетта Свиридова стала о-драматическим произведением, не. Она была поставлена в много лет не сходила со сцены. оперетта Свиридова стала основой телефильма, который был сделан на дении.



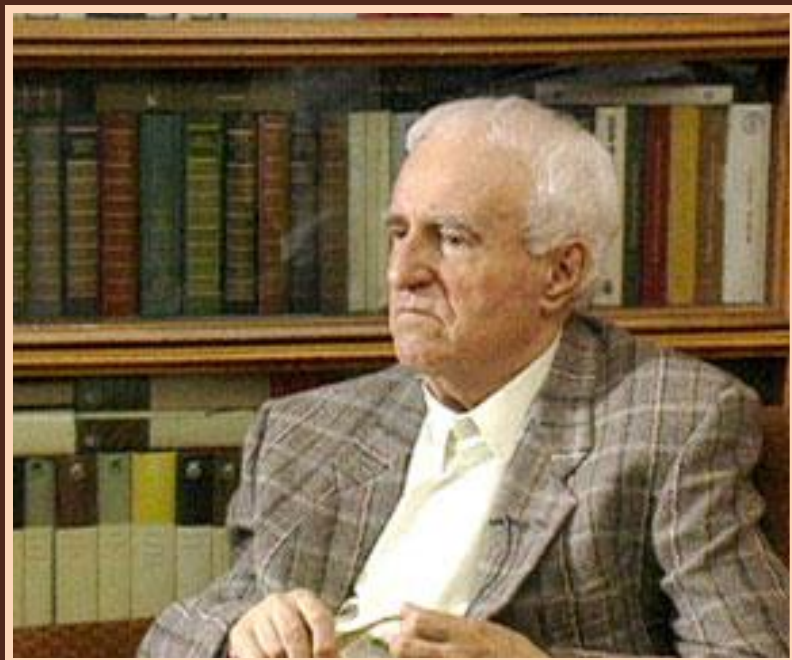


В 1956 году поселился в Москве. Сочинения композитора разнообразны по жанрам: это симфонии и кантаты, песни и романсы.

Георгий Свиридов является создателем интересного музыкального жанра, который он назвал "музыкальной иллюстрацией". Композитор как бы рассказывает литературное произведение средствами музыки. Это прежде всего цикл, посвященный повести Пушкина "Метель". Но главным жанром, с которым композитор не расстается никогда, является песня и романс. Свиридов не только пишет романсы на классические тексты, но и использует в качестве основы народные песни, как, например, он это сделал в кантатах "Курские песни" и "Деревянная Русь". Его музыка отличается простотой и какой-то особенной наглядностью. Однако Свиридов работал и в популярных жанрах, например, в оперетте, в кино, в драматическом театре.

## Произведения Г.В.Свиридова:

- 1949 - вокальная поэма «*Страна отцов*» на стихи А.Исаакяна
- 1954 – хоровые циклы «*Декабристы*» на слова А.Пушкина  
«*Пять песен о России*» на слова А.Блока
- 1955 - девять песен для баса на стихи Р.Бернса  
«*Поэма памяти Сергея Есенина*»
- 1959 – «*Патетическая оратория*» на стихи В.Маяковского
- 1964 – вокальный цикл «*Курские песни*»
- 1966 - кантата «*Деревянная Русь*» на стихи С.Есенина,  
кантата «*Снег идет*» на стихи Б.Пастернака
- 1972 - «*Весенняя кантата*» на стихи Н.Некрасова
- 1973 – «*Концерт памяти А.А.Юрлова*»
- 1974 – музыка к кинофильму «*Метель*»
- 1977 – поэма «*Отчалившая Русь*»,  
музыка к кинофильму «*Время, вперед!*»
- 1979 – концерт для хора «*Пушкинский венок*»  
кантата «*Ночные облака*» на слова А.Блока
- 1980 – хоровая поэма «*Ладога*»  
хоровой цикл «*Песни безвременья*», «*Гимн Родине*»
- 1993 – «*Духовные песнопения и молитвы*»
- Оперетты: «*Огоньки*», «*Раскинулось море широко*»,  
«*Настоящий жених*»



Свиридов был щедро отмечен званиями и наградами:

В 1946, 1968, 1980 г награжден Государственной премией СССР ,  
в 1960 награжден Ленинской премией ,  
в 1970 году присвоено звание народного артиста СССР,  
в 1975-м — присвоено звание Героя Социалистического Труда.

Министерство культуры Российской Федерации  
Администрация Курской области  
Администрация г. Курска  
Администрация Фатежского р-на  
Национальный Свиридовский фонд

---

Зал Курского областного драматического  
театра им. А.С. Пушкина

II-й МУЗЫКАЛЬНЫЙ ФЕСТИВАЛЬ  
имени  
**Георгия Васильевича  
СВИРИДОВА**



г. Курск  
Пятница, 28 января 2000 г.

Ежегодно в Курске  
проходит музыкальный  
фестиваль имени Георгия  
Васильевича Свиридова

# В этом году в Курске пройдет традиционный фестиваль им. Свиридова

- Концертная программа стартует 8 ноября
- С 8 ноября по 18 декабря в Курске и Фатеже пройдет XVI музыкальный фестиваль имени Георгия Свиридова.
- В первый день фестиваля на курской сцене выступит Большой симфонический оркестр им. П.И Чайковского.

В свое время Свиридов доверял премьеры многих своих сочинений именно этому оркестру. И для коллектива, в планы которого входит проведение в Москве к его юбилею целого фестиваля, выступление на родине композитора имеет большое значение. Наряду с двумя свиридовскими циклами (Сюита «Время вперед!» и музыкальные иллюстрации к повести Пушкина «Метель») художественный руководитель и главный дирижер Владимир Федосеев представит с оркестром Четвертую симфонию Чайковского, 175-летие со дня рождения которого вскоре также будет широко отмечаться.

- Участниками фестиваля станут также пианист **Александр Гиндин**, Хор мальчиков и юношей хорового училища имени Свешникова, Камерный хор Гомельской областной филармонии. В рамках фестиваля состоялась презентация фотоальбома "Неизвестный Свиридов", в который вошли материалы из архивов знаменитого баса Большого театра **Александра Филипповича Ведерникова**; камерный концерт с участием лауреатов конкурса камерного пения прошел в Фатеже. На закрытие фестиваля приехал Академический хор "Мастера хорового пения" под руководством **Льва Конторовича**. Программа концерта, в которую вошли русская духовная музыка, фрагменты "Пушкинского венка" Свиридова, обработки народных песен, собрала аншлаг в зале.



Мемориальный музей композитора Георгия Свиридова был открыт к 90-летию со дня рождения классика. Он создавался как филиал Курского областного краеведческого музея.

Музей расположился в здании старинного особняка, два этажа которого в начале XX в. занимало почтово-телеграфное ведомство, третий этаж был переоборудован под служебные квартиры. Одну из них получил В.Г. Свиридов – отец будущего композитора. 16 декабря 1915 г. здесь появился на свет Георгий Свиридов.





Экспозиционная площадь музея составляет 115 кв. м.

В экспозиции музея отражены все периоды жизни и деятельности Георгия Свиридова – детские годы, проведенные в родном Фатеже, годы жизни в Курске, Ленинграде, Москве; показан весь творческий путь великого композитора. Определенный колорит залам музея придает интерьер мебели начала XX века, сохранившийся до нашего времени первый музыкальный инструмент Г.В. Свиридова – рояль фирмы «Беккер», появившийся в семье в 1920 г. Редкие документы, фотографии, ноты, вещи с рабочего стола композитора также создают особое настроение.



В 2006 г. в музей передан бюст композитора работы народного художника СССР М.К. Аникушина.

Родина Георгия Свиридова стала местом проведения Всероссийских музыкальных фестивалей, на которых выступают известные исполнители и хоровые коллективы.

Здание мемориального музея композитора Г.В. Свиридова имеет статус памятника архитектуры федерального значения.

Ежегодно музей посещает около 3 000 посетителей.



**Памятник Георгию Васильевичу Свиридову в г.Курске**