

*РАССЛЕДОВАНИЕ
НЕСЧАСТНЫХ
СЛУЧАЕВ НА
ПРОИЗВОДСТВЕ*

Несчастный случай на производстве – это событие, в результате которого работник получил увечье или иное повреждение здоровья при исполнении им обязанностей по трудовому договору и в иных случаях, установленных законом, как на территории работодателя, так и за ее пределами либо во время следования к месту работы или возвращения с места работы на транспорте представленном работодателем, и которое повлекло необходимость перевода на другую работу, временную (не менее 1 суток) или стойкую утрату трудоспособности либо его смерть.

Порядок расследования несчастных случаев на производстве установлен в ст. 229, 229¹, 229² и 229³ Трудового Кодекса Российской Федерации и в Положении об особенностях расследования несчастных случаев на производстве в отдельных отраслях и организациях, утвержденном постановлением Минтруда России от 24 октября 2002 г. № 73.

РАССЛЕДОВАНИЕ НЕСЧАСТНЫХ СЛУЧАЕВ НА ПРОИЗВОДСТВЕ —

это законодательно установленная процедура обязательного расследования обстоятельств и причин повреждений здоровья работников и др. лиц, участвующих в производственной деятельности работодателя, при осуществлении ими действий, обусловленных трудовыми отношениями с работодателем или исполнением его задания.

К лицам, участвующим в производственной деятельности работодателя, помимо работников, исполняющих свои обязанности по трудовому договору, относятся:

- ▶ студенты образовательных учреждений высшего и среднего профессионального образования, учащиеся образовательных учреждений среднего, начального профессионального образования образовательных учреждений основного общего образования, проходящие производственную практику в организациях ;
- ▶ лица, осужденные к лишению свободы, и привлекаемые к труду;
- ▶ лица, привлекаемые в установленном порядке к выполнению общественно-полезных работ.

Несчастные случаи на производстве, подлежащие расследованию и учету



Исполнение работниками трудовых обязанностей и работы по заданию работодателя

Следование к месту работы или с работы на транспорте, предоставленном работодателем, либо на личном транспорте в случае использования указанного транспорта в производственных целях по распоряжению работодателя либо по соглашению сторон трудового договора

Приведение в порядок орудий производства и одежды перед началом и после окончания работы

В течение рабочего времени на территории организации или вне ее (в том числе во время установленных перерывов)

Выполнение работ в сверхурочное время, выходные и нерабочие праздничные дни

Следование к месту служебной командировки и обратно

Участие в ликвидации последствий чрезвычайных происшествий природного и техногенного характера

Осуществление действий, не входящих в трудовые обязанности работника, но совершаемых в интересах работодателя или направленных на предотвращение аварии или несчастного случая

Во время междусменного отдыха (при следовании на транспортном средстве в качестве сменщика а также при работе вахтовым методом)

Несчастные случаи подлежат расследованию и учету

Порядок действий при возникновении несчастного случая на производстве

Несчастный
случай на
производстве

Работодатель (представитель работодателя) обязан:

Немедленно организовать первую помощь пострадавшему и при необходимости доставку его в лечебное учреждение

Принять неотложные меры по предотвращению развития аварийной ситуации и воздействия травмирующих факторов на других лиц

Сохранить до начала расследования несчастного случая на производстве обстановку, какой она была на момент происшествия, а в случае невозможности ее сохранения - зафиксировать сложившуюся обстановку (составление схем, фотосъемка и видеосъемка и др. мероприятия)

Немедленно проинформировать о несчастном случае на производстве родственников пострадавшего

Создать комиссию по расследованию несчастного случая и издать приказ о начале ее работы

Направить сообщения о групповом несчастном случае, тяжелом несчастном случае, несчастном случае со смертельным исходом по форме установленной Постановлением Минтруда РФ от 24.10. 2002 г. N 73

(передается в течение суток в органы и организации, указанные в ст. 228 ТК РФ, по телефону, факсом, телеграфом и другими имеющимися средствами связи)

Порядок расследования несчастных случаев на производстве

Издание приказа о создании комиссии по расследованию несчастного случая.

Осмотр места происшествия с составлением протокола (протокол осмотра места происшествия составляется по форме № 7 Постановления Минтруда РФ от 24.10.2002 г. N 73).

Выявление и опрос очевидцев несчастного случая и должностных лиц, чьи объяснения могут быть необходимы, а также, по возможности, получение объяснения от пострадавшего по существу происшествия [Протокол опроса пострадавшего при несчастном случае (очевидца несчастного случая, должностного лица) составляется по форме № 6 Постановления Минтруда РФ от 24.10.2002 г. N 73].

Ознакомление членов комиссии с действующими в организации локальными нормативными актами и организационно - распорядительными документами, в том числе устанавливающими порядок решения вопросов обеспечения безопасных условий труда и ответственность за это должностных лиц

Подготовка материалов расследования несчастного случая:

- протокола осмотра места происшествия;
- протоколов опросов пострадавших, очевидцев, должностных лиц;
- выписок из журналов регистрации инструктажей по охране труда и протоколов проверки знаний пострадавших по охране труда;
- экспертных заключений специалистов, результатов лабораторных исследований и экспериментов;
- медицинского заключения о степени тяжести повреждения, или причине смерти, о нахождении пострадавшего в момент несчастного случая в состоянии алкогольного, наркотического или токсического опьянения;
- копий документов, подтверждающих выдачу пострадавшему специальной одежды, специальной обуви и других средств индивидуальной защиты в соответствии с действующими нормами;
- выписок из ранее выданных предписаний государственных инспекторов по охране труда и должностных лиц органов государственного надзора, а также выписок из представлений профсоюзных инспекторов труда об устранении выявленных нарушений нормативных требований по охране труда.

Оформление материалов расследования несчастного случая

Состав комиссии по расследованию несчастного случая на производстве

Приказ работодателя о создании комиссии
(состав комиссии - не менее 3-х человек)

Легкий несчастный случай

Председатель комиссии -
работодатель (уполномоченный
представитель работодателя)
Состав комиссии :

Специалист по охране труда

Представители работодателя

Представители профсоюза или
иного уполномоченного
работниками представительного
органа

Групповой, тяжелый несчастный
случай, а также несчастный случай со
смертельным исходом

Председатель комиссии -
государственный инспектор по
охране труда
Состав комиссии :

Представители органа исп.
власти субъекта РФ или органа
местного самоуправления
(по согласованию)

Представитель
территориального
объединения профсоюзов

Групповой н/с
(с числом погибших ≥ 5
человек)

Председатель комиссии -
главный государственный
инспектор по охране труда
Состав комиссии :

Представители
федерального органа
исполнительной власти

Представители
общероссийского
объединения профсоюзов

- При авариях с числом погибших 15 человек и более расследование проводится комиссией, состав которой утверждается Правительством РФ;
- В случае острого отравления или радиационного воздействия, превысившего установленные нормы, в состав комиссии включается также представитель Роспотребнадзора РФ.

Задачи комиссии по расследованию несчастных случаев на производстве

Расследование легкого несчастного случая на производстве, проводится комиссией в течение **3 дней**

Расследование группового, тяжелого несчастного случая и несчастного случая на со смертельным исходом проводится комиссией в течение **15 дней**.

При необходимости проведения дополнительной проверки обстоятельств несчастного случая, получения соответствующих медицинских и иных заключений сроки расследования могут быть продлены председателем комиссии, но не более чем **на 15 дней**

Комиссия на основе собранных документов и материалов:

- устанавливает обстоятельства, предшествовавшие несчастному случаю, описывает события и действия пострадавшего и других лиц, связанных с несчастным случаем;
- устанавливает причину несчастного случая со ссылками на нарушенные требования законодательных и иных нормативных правовых актов, в том числе локальных;
- устанавливает лиц, допустивших нарушение требований охраны труда, с указанием конкретных требований законодательных, иных нормативных правовых и локальных нормативных актов, предусматривающих их ответственность за нарушения, явившиеся причинами несчастного случая;
- определяет, были ли действия пострадавшего в момент несчастного случая обусловлены трудовыми отношениями с работодателем либо участием в его производственной деятельности;
- квалифицирует несчастный случай как несчастный случай на производстве или как несчастный случай, не связанный с производством;
- вырабатывает мероприятия по устранению причин и предупреждению подобных несчастных случаев.

Если при расследовании несчастного случая с застрахованным комиссией установлено, что грубая неосторожность застрахованного содействовала возникновению или увеличению вреда, причиненного его здоровью, то с учетом заключения профсоюзного органа данной организации комиссия определяет степень вины застрахованного в процентах.

По решению комиссии, проводящей расследование несчастного случая, могут быть не связаны с производством (оформляется акт произвольной формы)

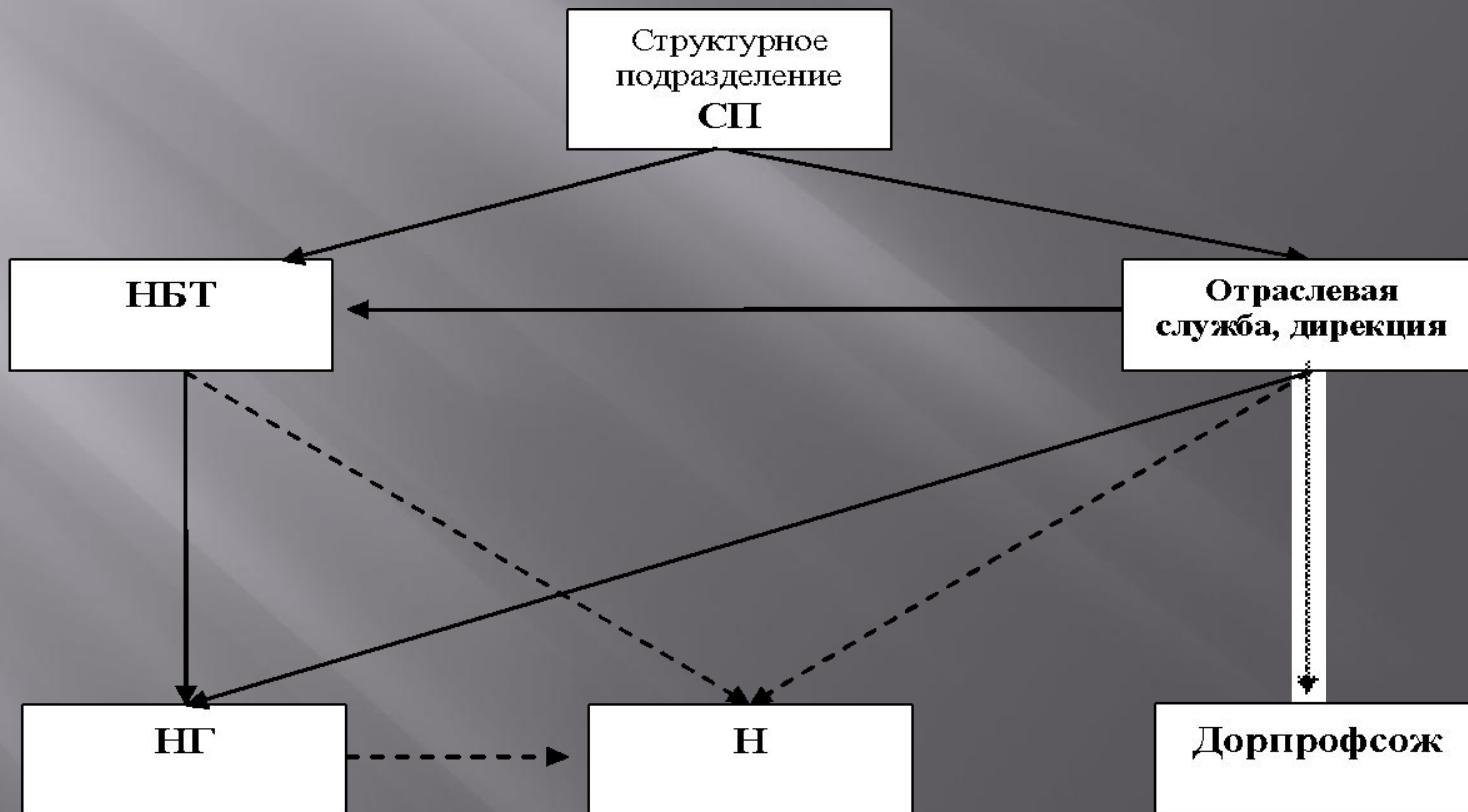
смерть вследствие общего заболевания или самоубийства, подтвержденная в установленном порядке учреждением здравоохранения и следственными органами

смерть или повреждение здоровья, единственной причиной которых явилось (по заключению учреждения здравоохранения) алкогольное или наркотическое опьянение (отравление) работника, не связанное с нарушениями технологического процесса, где используются технические спирты, ароматические, наркотические и другие алкогольные вещества

несчастный случай, происшедший при совершении пострадавшим проступка, содержащего по заключению представителей правоохранительных органов признаки уголовно наказуемого деяния

СХЕМА

извещения руководителей дороги
о несчастном случае в соответствии с приказом
начальника дороги от 27.12.2010 №544н



При легком несчастном случае сообщение работодателем направляется:

- 1. Главному инженеру железной дороги**
- 2. В отраслевую службу**
- 3. В службу охраны труда и промышленной безопасности**
- 4. В Фонд социального страхования.**

При групповом, тяжелом несчастном случае, несчастном случае со смертельным исходом сообщение направляется:

- 1. Начальнику дороги, главному инженеру железной дороги**
- 2. В государственную инспекцию труда**
- 3. В отраслевую службу (департамент)**
- 4. В службу охраны труда и промышленной безопасности**
- 5. В Фонд социального страхования**
- 6. В прокуратуру по месту происшествия несчастного случая**
- 7. В орган исполнительной власти субъекта Российской Федерации (администрация района)**
 - В ДОРПРОФСОЖ**
 - В территориальный орган государственного надзора, если несчастный случай произошел на объекте, подконтрольном этому органу (Ростехнадзор, Роспотребнадзор).**