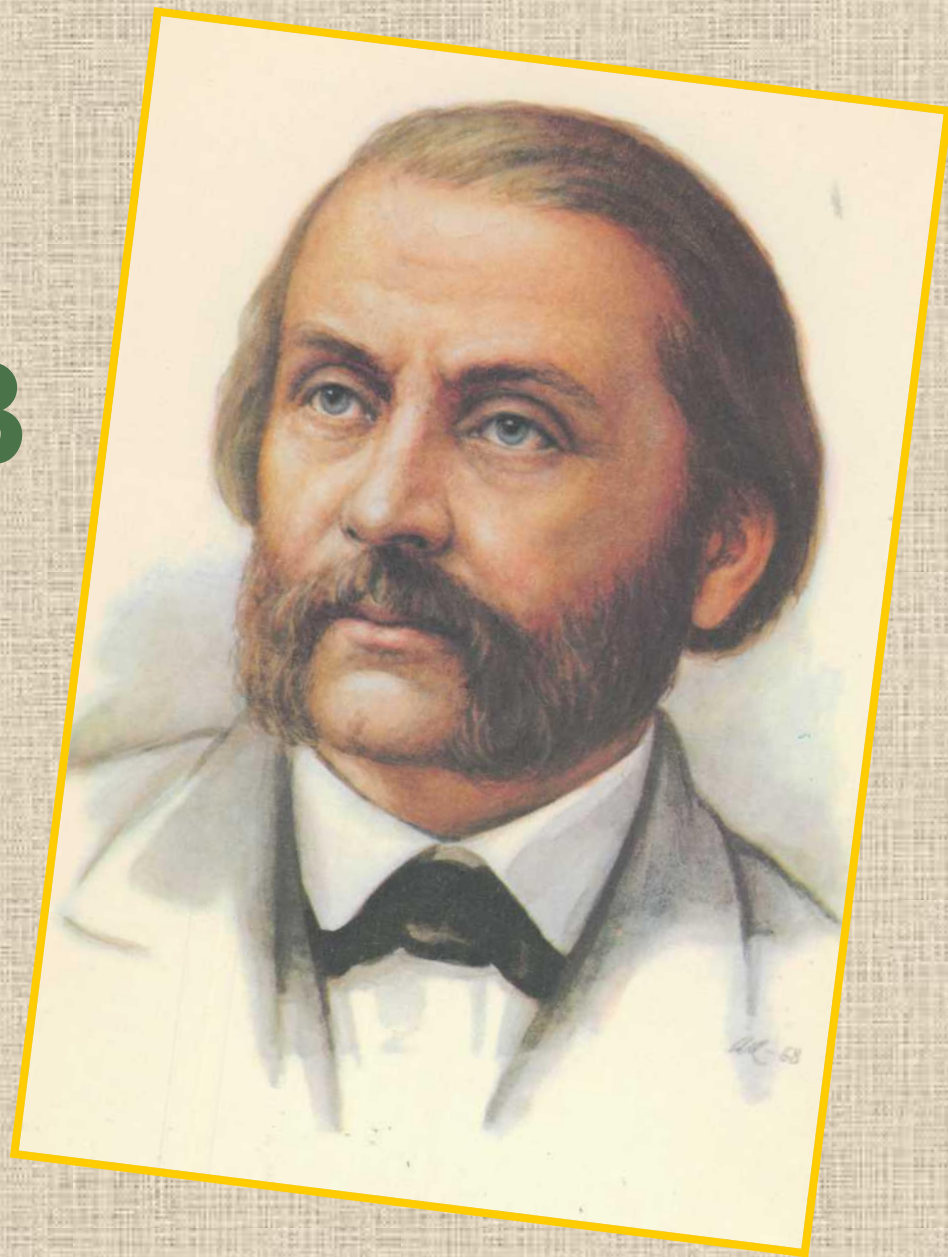
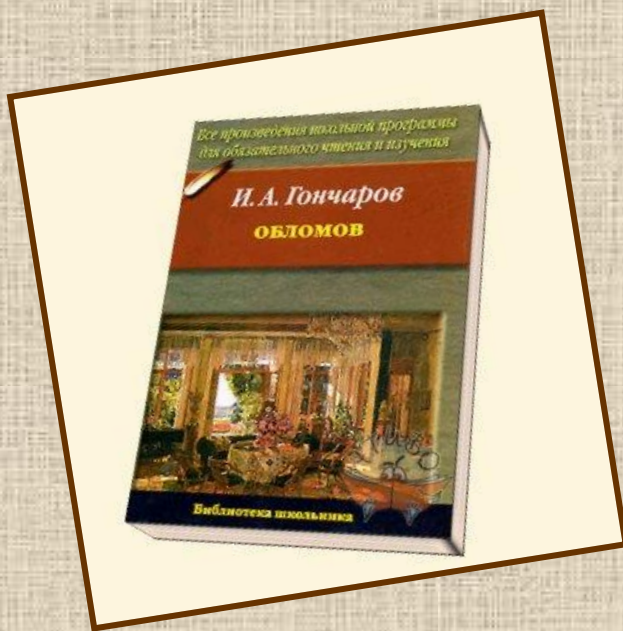


И.А. Гончаров «ОБЛОМОВ»



Штольц — ум, сила, умение
управлять собой, другими,
судьбой... А я?. я — Обломов

Илья Обломов.

И. Гончаров. «Обломов»

*...Это не жизнь!.. Это... какая-
то... обломовщина...*

Андрей Штольц.

И. Гончаров. «Обломов»

Основной вопрос

- Почему автор не изобразил чудесного преобразования Обломова?



- **Что намеревался сделать Штольц во имя спасения друга?**
- **К какому итогу он пришел?**



ОБЛОМОВ



ШТОЛЬЦ

И



ИЛИ

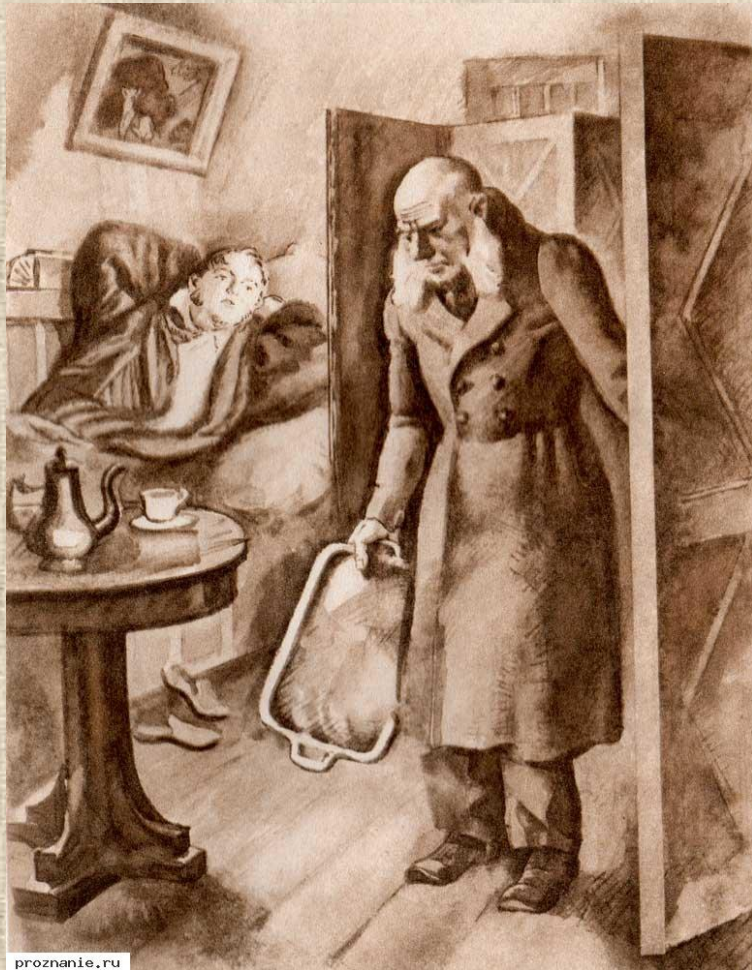


Андрей Иванович Штольц

«Он был весь составлен из костей, мускулов и нервов, как кровная английская лошадь. Он худощав; щёк у него почти вовсе нет, то есть есть кость да мускул, но ни признака жирной округности; цвет лица ровный, смуглый и никакого румянца; глаза хотя немного зеленоватые, но выразительные». Движений лишних у него не было. Если он сидел, то сидел покойно, если же действовал, то употреблял столько мимики, сколько было нужно.» Напоминает робота.



Внешность Обломова.



“Это был человек лет тридцати двух-трех от роду, среднего роста, приятной наружности, с темно-серыми глазами, но с отсутствием всякой определенной идеи, всякой сосредоточенности в чертах лица. Мысль гуляла вольной птицей по лицу, порхала в глазах, садилась на полуотворенные губы, пряталась в складках лба, потом совсем пропадала, и тогда во всем лице теплился ровный свет беспечности. С лица беспечность переходила в позы всего тела, даже в складки шлафрока”. На лице Обломова видны выражения усталости и скуки.

Нормальное состояние

На нём был халат из персидской материи, настоящий восточный халат, без малейшего намёка на Европу, без кистей, без бархата, без талии, весьма вместительный, так что и Обломов мог дважды завернуться в него... Лежанье у Ильи Ильича не было ни необходимостью, как у больного или как у человека, который хочет спать, ни случайностью, как у того, кто устал, ни наслаждением, как у лентяя: это было его нормальным состоянием...»



Происхождение Обломова.



- Обломов из богатого дворянского рода с патриархальными традициями. его родители, как деды, ничего не делали: за них работали крепостные

Происхождение Штольца.



- Штольц из небогатой семьи: отец (обрусевший немец) был управляющим богатого имения, мать - обедневшая русская дворянка.



Жизнь в имени оказала огромное влияние на Илью Ильича. Именно она определила поэтическое начало в его характере, его представления о семейной жизни.

Герой стремится к духовной жизни, которая складывается вокруг семьи и любви.

Человек, душа которого «чиста и ясна, как стекло», «благородный и нежный», Обломов не принимает мир ограниченного и бездуховного общества и по-своему (пассивно) сопротивляется ему.



Образование и воспитание

Воспитание, как и образование, было двойственным: мечтая о том, чтобы из сына вырос «добрый бурш», отец всячески поощрял мальчишеские драки. Если же Андрей появлялся без подготовленного «назубок» урока, Иван Богданович отправлял сына туда, откуда пришёл, - и всякий раз юный Штольц возвращался с выученными уроками. Мать Штольца, наоборот, стремилась воспитать истинного дворянина, порядочного, чистенького мальчика с завитыми кудрями – « в сыне ей мерещился идеал барина, хотя и выскочки, из чёрного тела, от отца бюргера, но всё-таки сына русской дворянки». Из этого причудливого сочетания и сформировался характер Штольца.

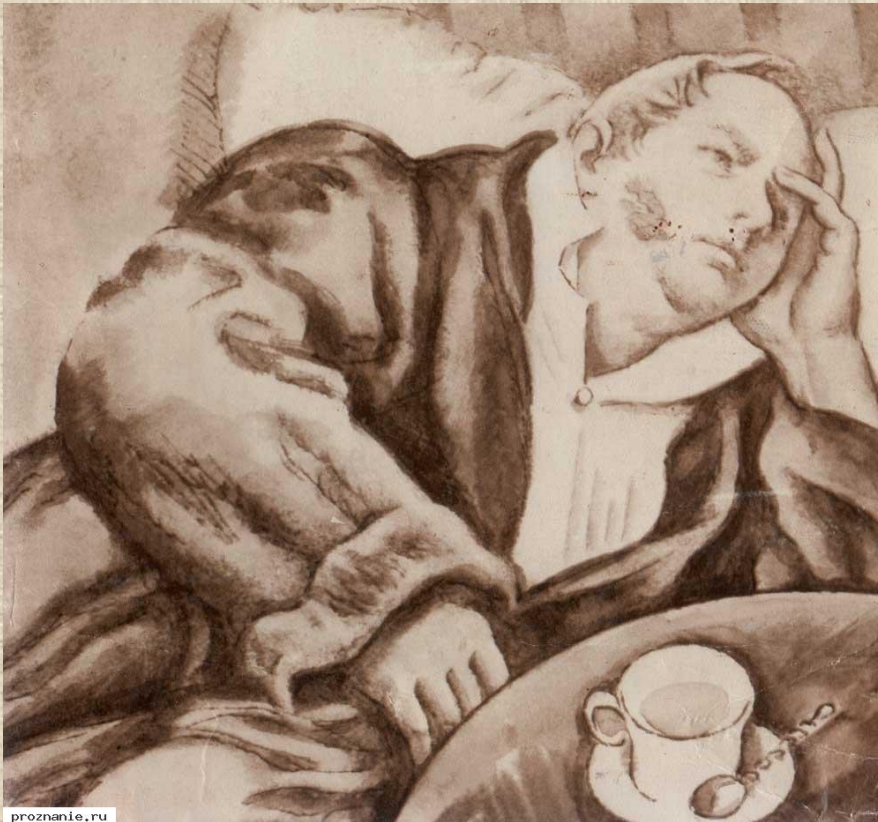


Образование Штольца.



- Штольц был обучен его отцом всем практическим наукам. Он любил учиться. Закончил с успехом университет.

Образование Обломова.



Трудиться и учиться Обломов не любил, его так воспитали родители. Они не приучили Обломова к труду и не стали сильно нагружать науками.

Отношение к семье и родителям. Обломов.



- Обломов хотел завести семью. Женился на Агафье Пшеницыной. Родителей очень любил, в особенности свою мать.

Отношение к семье и родителям. Штольц.



- Женился на Ольге Ильинской. Отца уважал, а мать любил.

Отношения с родителями

- Обломов почти не знал мужского воспитания; отец же Штольца, напротив, стремился сделать из своего сына настоящего мужчину, он был сторонником суровых методов воспитания и не позволял своей жене жалостью и излишней заботой вмешиваться в его общение с сыном.
- И Обломов, и Штолец с нежностью вспоминают о своих матерях, не в силах сдержать слезы. Их матери — образец нежности, заботливости — дорожили сыновьями, стремились уберечь их от опасностей, не могли

Положительные черты Обломова.



- Обломов является добрым, спокойным, мягким, душевным человеком. Он может по-настоящему любить.

Положительные черты Штольца.



- Сильной стороной Штольца является трудолюбие, работоспособность, целеустремлённость, энергичность.

Отрицательные черты Обломова.



- Обломов постоянно лежит на диване, ничем не занимается и не интересуется. Он ленив, апатичен, ко всему равнодушен. Обломов бесцельно прожигает свою жизнь.

Отрицательные черты Штольца.



- Штолец ко всему холоден, у него отсутствуют такие черты, как мягкость, сердечность, душевность. Он всё выполняет как робот.

Образ жизни Обломова.



- Бездействие – привычное состояние Обломова. Ему нужен лишь покой, мягкий диван и удобный халат. Также он любит мечтать и философствовать.

Образ жизни Штольца.



- Штольц находится в постоянной деятельности. Он всё время чем-то занят. Выполняет всё безукоризненно.

Образ жизни

Различия

- Обломов безвыездно живет в одном городе более 12 лет, и главное его занятие — лежание; Штольц «беспрестанно в движении». Обломов еще только собирался и готовился начать жизнь, Штольц «все шел да шел упрямо по избранной дороге». Обломов еще только создавал в своем воображении картину будущей жизни; Штольц все делал обдуманно и уверенно, «как будто он жил вторично».

Сходства

- Обломов и Штольц — ровесники, принадлежат одному социальному слою



Отношение к людям. Обломов.



- Обломов был слишком изнеженным, поэтому относился к своим гостям с некоторой неприязнью.

Отношение к людям. Штольц.



- Штольц ценил своих друзей, в группе людей он являлся душой компании. Свою мать Штольц любил, а отца уважал.

Отношение к службе и к обществу

- Обломову был чужд образ жизни, который требовала от него служба, а также суэта и шум светской жизни; он успешно изолировал себя от этих сфер жизни. Штольц и на службе, и в свете чувствовал себя уверенно, но никогда не придавал этому особого значения. Обломов не бывает в свете; Штольц, несмотря на свою занятость, успевает показываться в светском обществе.

- Ни Обломов, ни Штольц не считали, что служба или светское общество имеют особое значение в их жизни. И Обломов, и Штольц находятся в отставке.



Восприятие любви Обломова.



- Обломову нужна любовь не равноправная, а материнская (такая, какую ему подарила Агафья Пшеницына) .

Восприятие любви Штольца.



- Штольцу необходима равная по взглядам и силе женщина (Ольга Ильинская).

Понимание любви

- Для Обломова любовь — потрясение, болезнь, она доставляет ему душевные и физические страдания. Для Штольца любовь — труд ума и души.
- И Обломов, и Штолец одарены способностью любить глубоко, искренне.



Вывод

- **Автор характеризует Штольца как яркую, привлекательную личность; если Обломов ленив, бездеятелен, добродушен, беззлобен, чувствителен, способен на душевный порыв, нерешителен, то Штолец активен, деятелен, любезен, доброжелателен, сосредоточен на своей цели, погружен в размышления, предусмотрителен, расчетлив, быстро принимает решения.**

- **Образы Обломова и Штольца противопоставлены и по воспитанию, и по отношению к учению, и по восприятию любви... Однако нельзя сказать, что в основе сравнения этих образов лежит строгое противопоставление. Автор представил читателю две яркие индивидуальности, внутренний мир которых не исчерпывается только взаимоисключающими характеристиками. Он обращает внимание читателя на то, что этих героев сближает: глубокая привязанность к матери, воспоминания о детстве и юности, способность глубоко и искренне любить. Очевидно, что Штолец — это именно тот человек, который мог пробудить душу Обломова.**

Итог.



- Таким образом, исходя из сказанного, мы можем сделать вывод о том, что Обломов и Штольц являются совершенно противоположными личностями, хотя у них и есть некоторые сходства. Штольц более практичен, расчётлив, холоден, а Обломов чувствителен, мечтателен. Вместе они дополняют друг друга. Если мы возьмём положительные черты Обломова и Штольца и соединим их, то получим идеального человека.

- **Нам предстоит выяснить, почему столь благородные душевные порывы Штольца не привели к ожидаемому результату.**
- **Прав ли был автор, считая, что именно такой человек, как Штолец, способен спасти Обломова?**

- «Ах, Илья, Илья!.. Нет, я не оставлю так. Через неделю ты не узнаешь себя. Ужо вечером я сообщу тебе подробный план о том, что я намерен сделать с собой и с тобой, а теперь одевайся. Постой, я встряхну тебя...» (2, III)
- «Я попробую приподнять тебя, может быть в последний раз. Если ты и после этого будешь сидеть вот тут с Тарантьевым или Алексеевым, то совсем пропадешь, станешь в тягость даже себе. Теперь или никогда!» (2, IV)
- «Я не оставлю тебя так, я увезу тебя отсюда, сначала за границу, потом в деревню: похудеешь немного, перестанешь хандрить, а там сыщем и дело...» (2, IV)
- «... Что с тобой?.. Ты знаешь меня: я давно задал себе эту задачу и не отступлюсь. До сих пор меня отвлекали разные дела, а теперь я свободен. Ты должен жить с нами, вблизи нас: мы с Ольгой так решили, так и будет... Едем же!.. Я готов силой увезти тебя! Надо жить иначе, ты понимаешь как...» (4, IX)

- **Мог ли такой человек, как Штольц, пробудить душу Обломова?**
- Познакомившись с Обломовым, сформировав представление о его индивидуальности и личностных качествах, мы можем предположить и то, каким должен быть человек, чтобы ему было по силам пробудить душу Обломова.
- Это должен быть человек, по масштабу личности, по душевным качествам равный Обломову, которому Обломов доверяет, близкий, дорогой его сердцу.

**В итоге Штольц вынужден
признать, что у него ничего не
получилось:**

- ***«Ты погиб, Илья! Этот дом, эта женщина... весь этот быт» (4, IX).
«Погиб!.. Что же я скажу Ольге?» (4, IX)***

Может быть, Обломов боялся довериться Штольцу?

- Какие отношения связывали
Обломова и Штольца?



Характер взаимоотношений Обломова и Штольца

«Был ему (Обломову) по сердцу один человек: тот тоже не давал ему покоя; он любил и новости, и свет, и науку, и всю жизнь, но как-то глубже, искреннее — и Обломов хотя был ласков со всеми, но любил искренно его одного, верил ему одному, может быть, потому, что рос, учился и жил с ним вместе. Это Андрей Иванович Штольц» (1, III).



«Как такой человек мог быть близок Обломову, в котором каждая черта, каждый шаг, все существование было вопиющим протестом против жизни Штольца? Это, кажется, уже решенный вопрос, что противоположные крайности если не служат поводом к симпатии, как думали прежде, то никак не препятствуют ей.

Притом их связывало детство и школа — две сильные пружины, потом русские, добрые, жирные ласки, обильно расточаемые в семействе Обломова на немецкого мальчика, потом роль сильного, которую Штольц занимал при Обломове и в физическом, и в нравственном отношении, а наконец, и более всего, в основании натуры Обломова лежало чистое, светлое и доброе начало, исполненное глубокой симпатии ко всему, что хорошо и что только отверзалось и откликалось на зов этого простого, нехитрого, вечно доверчивого сердца.

- **Андрей часто, отрываясь от дел или из светской толпы, с вечера, с бала ехал посидеть на широком диване Обломова и в ленивой беседе отвести и успокоить встревоженную или усталую душу и всегда испытывал то успокоительное чувство, какое испытывает человек, приходя из великолепных зал под собственный скромный кров или возвратясь от красот южной природы в березовую рощу, где гулял еще ребенком» (2, II).**

Вывод

- Очевидно, что Обломова и Штольца связывали не только общие страницы биографии. Они дорожили друг другом, всегда были рады встрече, умели ценить лучшие качества и быть снисходительными к слабостям друг друга. Их отношения — глубокая душевная привязанность, искренние сердечные чувства. Обломов и Штолец были необходимы друг другу и были благодарны судьбе за то, что она послала им друг друга.
- Обломов доверял Штольцу, верил, что он сможет помочь ему, ждал от него помощи.

Стихия Штольца — постоянное движение. В свои тридцать с небольшим лет он чувствует себя хорошо и привольно только, когда ощущает свою нужность сразу во всех концах света. Самое же главное в характере Штольца — «как в организме нет у него ничего лишнего, так и в нравственных отправлениях своей жизни он искал равновесия практических сторон с тонкими потребностями духа».



ВОСХОЖДЕНИЕ К ДИВА НУ



ДИВАН

«Но цвет жизни распустился
и не дал плодов»

ОТСТАВКА

Увлечение книгами,
1-1,5 года, охлаждение

УВЛЕЧЕНИЕ СВЕТОМ

«Радовался пустякам и
от пустяков же страдал»

СЛУЖБА

«Жизнь разделялась на 2 половины: скука и
труд – синонимы, покой и мирное веселье»
(философия Обломова)

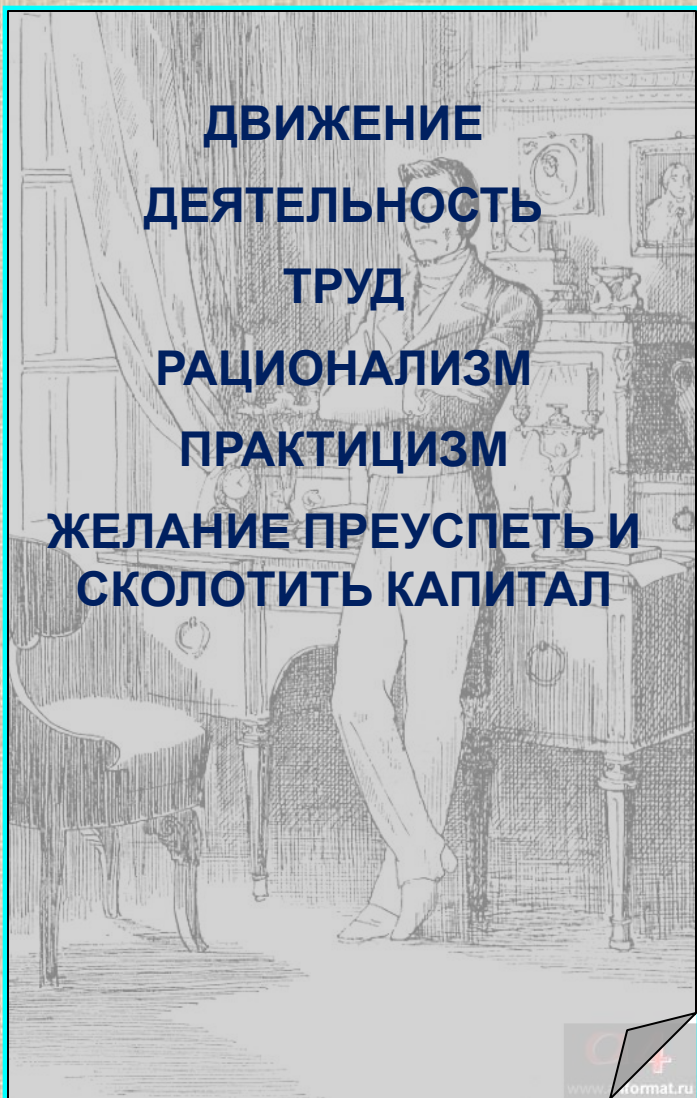
ПОДГОТОВКА К СЛУЖБЕ

«Высокие мечты о роли в обществе»

ШТОЛЬЦ

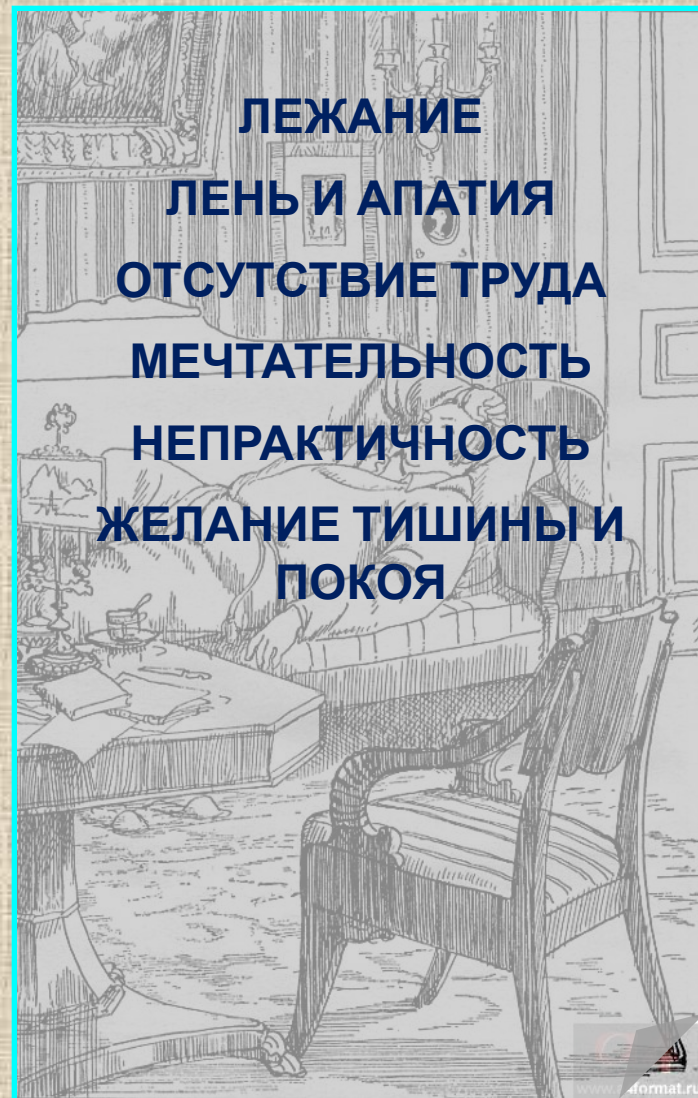
?

ОБЛОМОВ



И

ИЛИ



ИНТЕРПРЕТАЦИИ АВТОРСКОЙ ПОЗИЦИИ

1. Автор приверженец «штольцевского» отношения к жизни, сочувствующий Обломову, но не разделяющий мирозерцания Ильи Ильича

2. Он (автор) признает и демонстрирует превосходство обломовской созерцательности над ограниченностью рационалиста и прагматика Штольца

3. В романе сосуществуют две «правды» - «штольцевская» и «обломовская» - и та и другая ограничены, не абсолютны, в идеале желателен их синтез

ПРОБЛЕМАТИКА РОМАНА

ДВА УКЛАДА РУССКОЙ ЖИЗНИ

ПАТРИАРХАЛЬНЫЙ

БУРЖУАЗНЫЙ

Крепостнические порядки,
инертность и однообразие
помещичьей жизни

Активное отношение к жизни,
но откровенный эгоизм и
делячество

Обломовщина в романе

В контексте романа обломовщина трактуется по-разному. В социальном аспекте, с одной стороны, это проявление пороков крепостничества, помещичьей жизни. С другой стороны, это национальное явление, которое может рассматриваться с позиции русского национального характера. Однако обломовщина – это и психологическое явление, характерное для людей определенного психологического типа. Соединив в себе эти аспекты, обломовщина иллюстрирует «бегство от реальности», жизнь в иллюзорном мире, сознательный отказ от жизненной активности.



Какие черты характерны для «обломовщины»?

поэзия

лень

созерцательность

обломовщина

паразитизм

мечтательность

поиск
смысла
жизни

неподвижность

Обломовка



Уходящая
РОССИЯ

тоска

по уходящей
феодаленный мир натурального
хозяйства
жизни

патриархальность ? семейственность

противостояние прогрессу

оторванность от настоящей жизни

ПРИГОВОР

Творческое задание.

Напишите письмо Обломову или Штольцу, выскажите свое отношение к образу жизни героя, поговорите с ним, постарайтесь убедить в своём мнении.

Используйте в письме жественные приёмы и средства убедительности речи.



Домашнее задание

- По тексту глав 2, V; 2, VI; 2, VIII; 2, IX; 2, X составьте композицию на тему: **«Обломов и Ольга: пробуждение любви»**;
- По тексту глав 3,1; 3, Ш; 3, IV; 3, VII; 3, VIII; 3, XI; 3, XII; 4, VI составьте композицию на тему **«Обломов и Ольга: несбывшиеся мечты»**;
- Подготовьте сообщение на тему **«История любви Штольца и Ольги»** (главы 2, V; 4, IV; 4, VIII);
- Подготовьте сообщение на тему **«Обломов и Агафья Матвеевна»** (главы 3, II; 3, Ш; 3, VI; 4,1; 4, IX; 4, X).