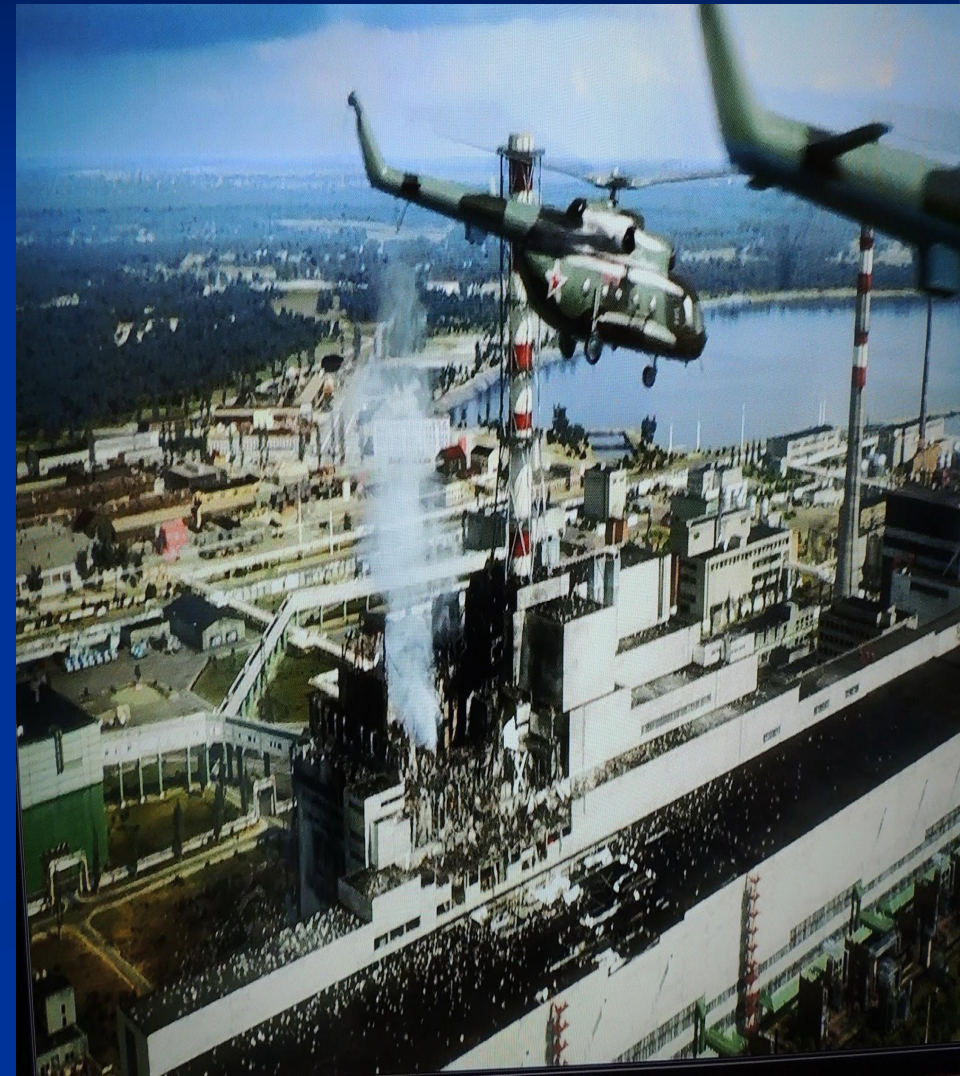


ЧАЭС

■ ДО



■ После



История

- В ночь с 26 Апреля 1986 года в 1 час 23 минуты 47 секунд прогремел взрыв .. Но через несколько дней все жители близлежащих деревень были срочно эвакуированы . Все жители думали что они когда нибудь сюда вернутся , но увы этого не случилось...



Последствия:

Сотни тысяч человек покинули свой дом и ещё на протяжении 100 лет не смогут вернуться . Но благодаря взрыву на территории Чернобыля природа создала свой заповедник

Заповедник чернобыля



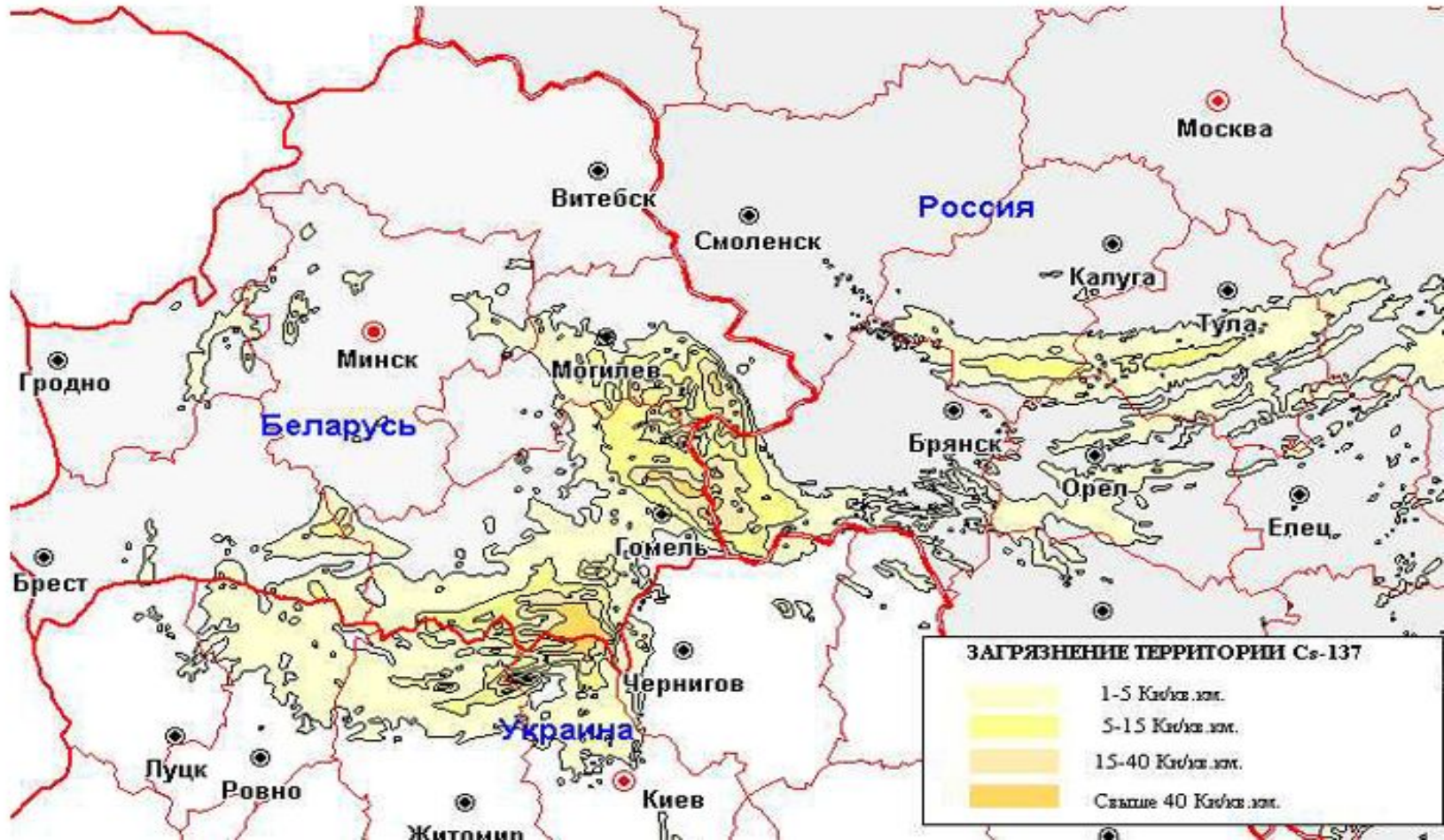
Количество пострадавших



В первые минуты после взрыва люди находившиеся на станции получили большую дозу радиации. Спасатели которые приехали тушить ЧАЭС через несколько недель , месяцев — скончались .

Площадь разлета облаков радиации

- Радиоактивное загрязнение местности цезием-137 после катастрофы на ЧАЭС (по состоянию на 1995 год).



Ущерб

- Всего в зону радиоактивного загрязнения попало более 4000 населенных пунктов – 1,8 миллиона жителей. В Беларуси – 20 районов, или 23% территории. В том числе и Костюковичский, часть населенных пунктов которого подлежала обязательному отселению. В России больше всего пострадали Брянская, Калужская, Тульская и Орловская области.
- Было загрязнено более 2 миллионов гектаров сельскохозяйственных угодий и около 1 миллиона гектаров леса.
- Суммарный ущерб от аварии на ЧАЭС, нанесенный Беларуси за 30 лет, оценивается в 235 миллиардов долларов. В России в 1992–2015 годах из бюджета на программы преодоления последствий катастрофы потрачено 9,2 миллиарда рублей.

Болезни

- Самый тяжелый медицинский диагноз у ликвидаторов – острая лучевая болезнь. У них сохраняются высокие риски развития рака щитовидной железы, причем как у мужчин (в 4,9 раза выше, чем у здорового человека), так и у женщин (в 3,1 раза), миело- и лимфолейкоза (в 1,4 раза), множественной миеломы (1,2 раза).
Значительное увеличение относительного риска у эвакуированного населения есть только для рака щитовидной железы как у мужчин (в 4,1 раза), так и у женщин (в 8,3 раза).

Судьбы ликвидаторов

■ После взрыва на четвертом энергоблоке ЧАЭС в окружающую среду попали накопленные за время работы радиоактивные вещества и часть ядерного топлива. Интенсивный выброс радионуклидов из реактора продолжался около десяти дней. У первых участников ликвидации аварии, а это 134 человека, была диагностирована острая лучевая болезнь, от которой 28 из них умерли в год катастрофы, еще 19 — от разных причин на протяжении 1987—2004 годов



Количество людей участвующих в работах внутри ЧЗО

- Всего в работах внутри 30-километровой зоны отчуждения в 1986—1987 годах принимали участие порядка 250 тысяч человек. Через 35—40 часов после аварии из города Припять было срочно эвакуировано около 50 тысяч жителей, затем в мае — июне из сельских населенных пунктов, находящихся в радиусе 30 километров вокруг станции, уехали еще около 70 тысяч человек. Последующее плановое отселение продолжалось до середины 1990-х годов. В общей сложности более 300 тысячам переселенцев пришлось обустроиваться на новом месте.

Техника в чернобыле



РЫЖИЙ ЛЕС



Мутанты



Итог

- Атом – это самая часцица в мире . И для её обуздания необходимо иметь твёрдую натуру , ум и ясность своих действий . Но после взрыва на ЧАЭС , все страны начали к атому относиться с уважением и осторожностью .

ВЫВОД

- Лучше для того что бы больше не повторялось таких ошибок как на ЧАЭС . Нам нужно больше знать о атоме . И чтить память по героям-ликвидаторам .