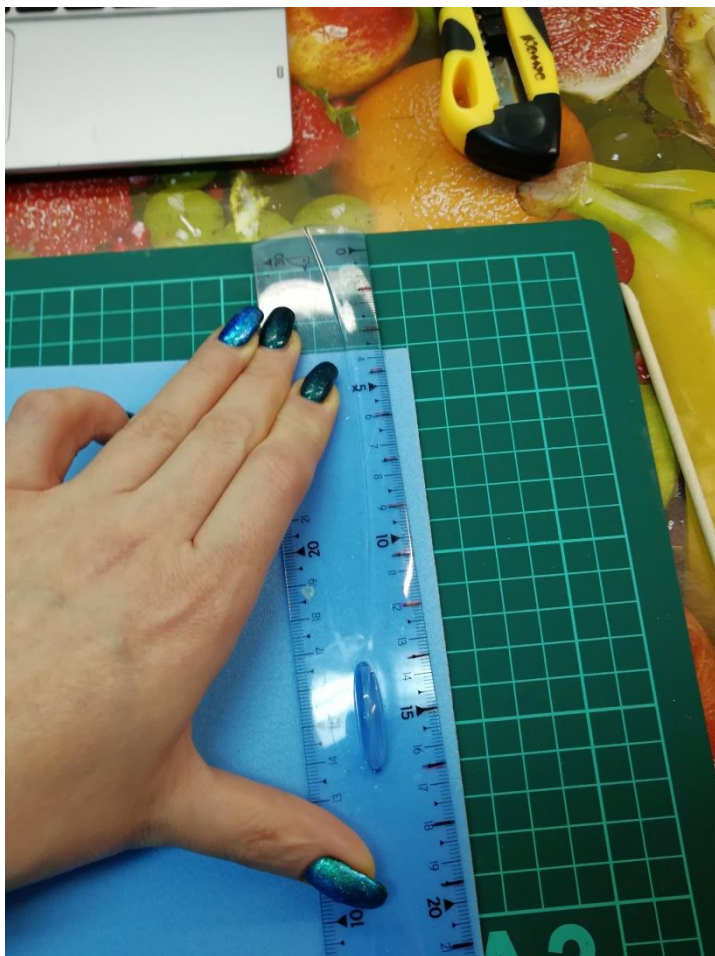


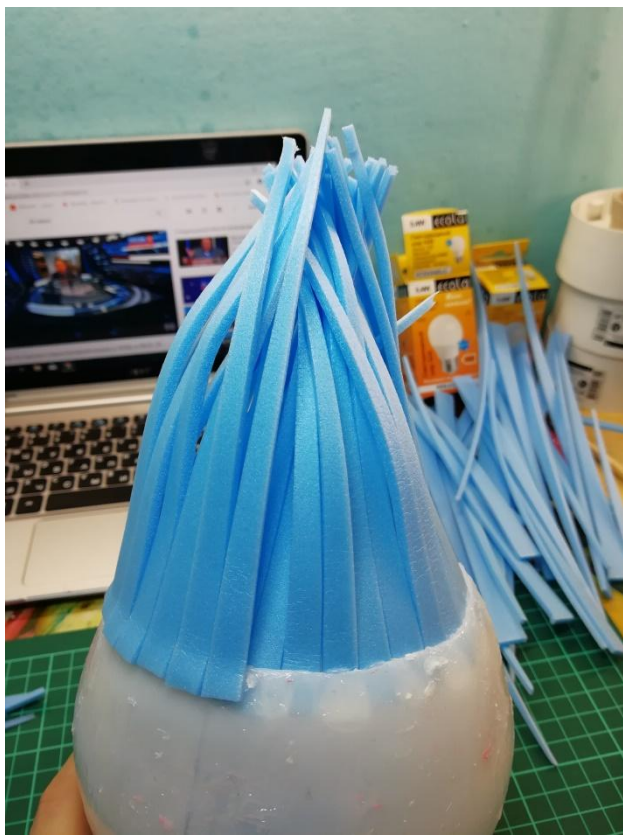
**Мк АСТРА**

# Нарезка лепестков

отрезаю полосу высотой 21 см, с одного края отмеряю 7 мм и по диагонали отрезаю край, после отмеряю линейкой 1,5 см с каждой стороны ( можно эту полосу нарезать на 2,3 части, сложить и нарезать лепестки, так быстрее)



На плафоне срезаю верх диаметром от 6 до 12 см, здесь нет жесткого параметра, лучше 10, 12, тогда бутон не будет сильно набит и будет лучше пропускать свет, что важно при оттенках плохо пропускающих свет, лепестки идут размерами 15, 17, 19, 21 см. я не режу полосы меньшего размера, я отрезаю от 21 см лишнее, за счет этого лепестки плавно становятся шире, плафон тоже расширяется и мне так удобнее, вы делаете на ваше усмотрение. Девочки прошу не обращать внимание на замызганный плафон, это я испорченную астру разобрала, клей совсем не отчистила. Первый ряд, 15 см, клею изнутри заводя лепестки менее чем на 1 см, второй ряд, 15 см, так же только снаружи. Третий ряд, 17 см, опускаюсь на 2,3 мм. 4ый ряд 19 см, опускаюсь на 2,3 мм.

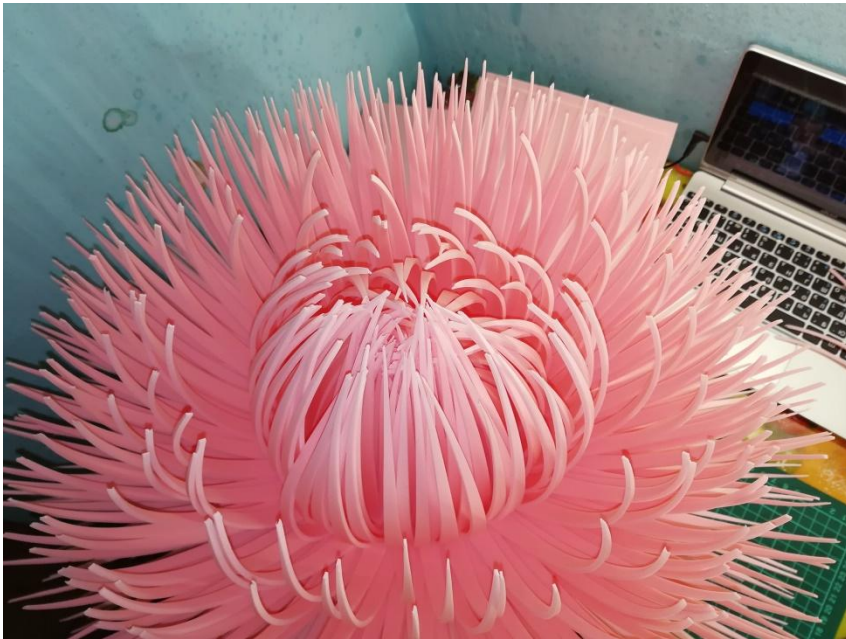


5ый ряд, 21 см, клею вровень с 4ым рядом, на 2ом фото я показала как срезать угол чтобы раскрыть бутон, и тут начинается самое интересное. Девочки в этом цветке очень важна степень загиба лепестка, у меня три цветка и все они разные за счет загиба в том числе.

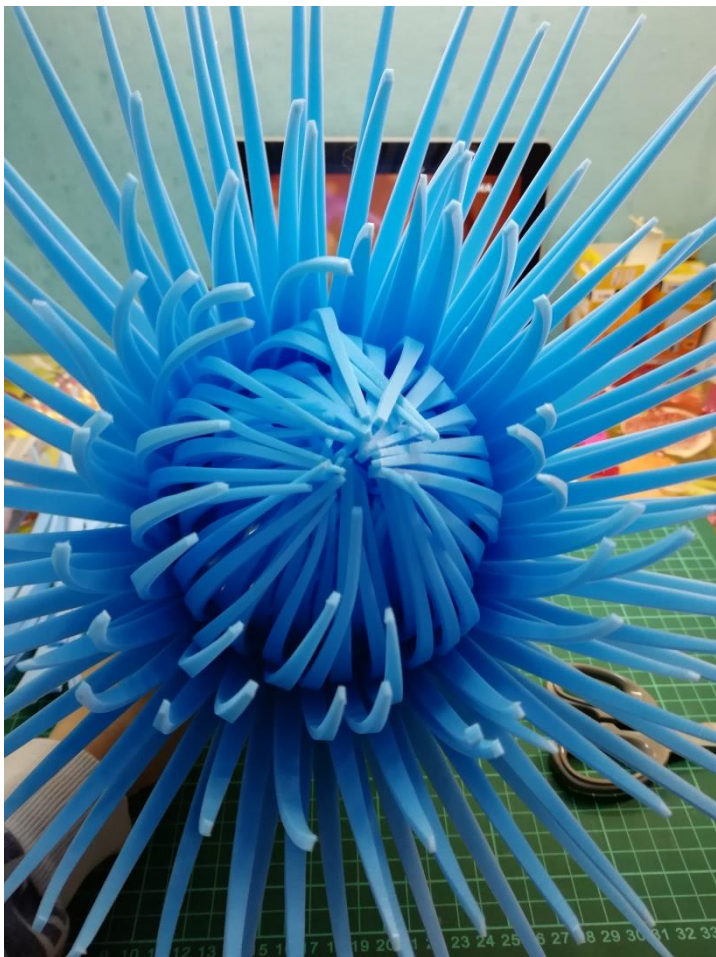


В розовом цветке изолон быть естественно загнут (видимо рулон заканчивался), в желтом изолон более прямой и я не поняла этого вовремя и он получился другой. Мне розовый нравится больше и я расскажу как сделать именно его. После нарезки посмотрите на загиб, приложите к бутону и посмотрите, если загиба не хватает то берете лепесток, оставляете свободным широкий край см 5, 6 и быстро этот хвостик проводите над феном, кладете лепесток и он на глазах весь загибается.

На этом этапе очень важно найти свой загиб, не грейте сразу много, поклейте 1,2 ряда и посмотрите, если не то, что хочется, то сразу разберите и грейте снова, чуть изолон может уйти в брак



Следующий ряд клею по диагональному срезу, бутон открывается, каждый ряд клеится в шахматном порядке, **НО ОЧЕНЬ ВАЖНО**, лепестки укладывайте плотно друг к другу, иначе в этих прорехах будет виден клей, голубой я переделывала именно по этой причине, клей я наношу 7мм пистолетом по самому краю тоненько, чтобы и на срез клей зашел.



У нас получается поклейка чуть по диагонали, клеим так см 3, затем можно чуть подрезать также лепестки, а можно при поклейке поджимать лепесток ногтем около плафона тем самым меняя угол поклейки, если будете делать срез то сделайте его не высоким, меньше чем на бутоне, иначе будет резкий переход, но лучше пальцами формировать, в результате к плафону должен клеиться именно нижний срез лепестка. Так клеим не доходя до низа плафона см 4. в следующем ряду и 1см в высоту я использую менее загнутые лепестки, затем нарезаю лепестки не по долевой, а поперечно от рулона и они получаются прямыми, ими клею также 1см, затем 1см менее загнутыми, нижние 2, 3 ряда клею более загнутыми, как в розовом, это для торшера, для светильника более загнутые не нужны, заканчивать надо менее загнутыми. Я вставляю бутон вниз головой в вазу и собираю цветок, так удобнее, но нужно очень часто переворачивать его и смотреть на результат.

Вот и весь мой МК, девочки прошу прощения за фон на фото, рабочая обстановка, я с радостью отвечу на все возникающие вопросы, не стесняйтесь.