

УО «ВГУ им. П.М.МАШЕРОВА»

ИПК и ПК

ОСНОВЫ

ПСИХОДИАГНОСТИКИ

ЛАБОРАТОРНАЯ РАБОТА

ИЗУЧЕНИЕ МЕТОДИКИ
ДИАГНОСТИКИ
МЕЖЛИЧНОСТНЫХ
ОТНОШЕНИЙ
Т.ЛИРИ

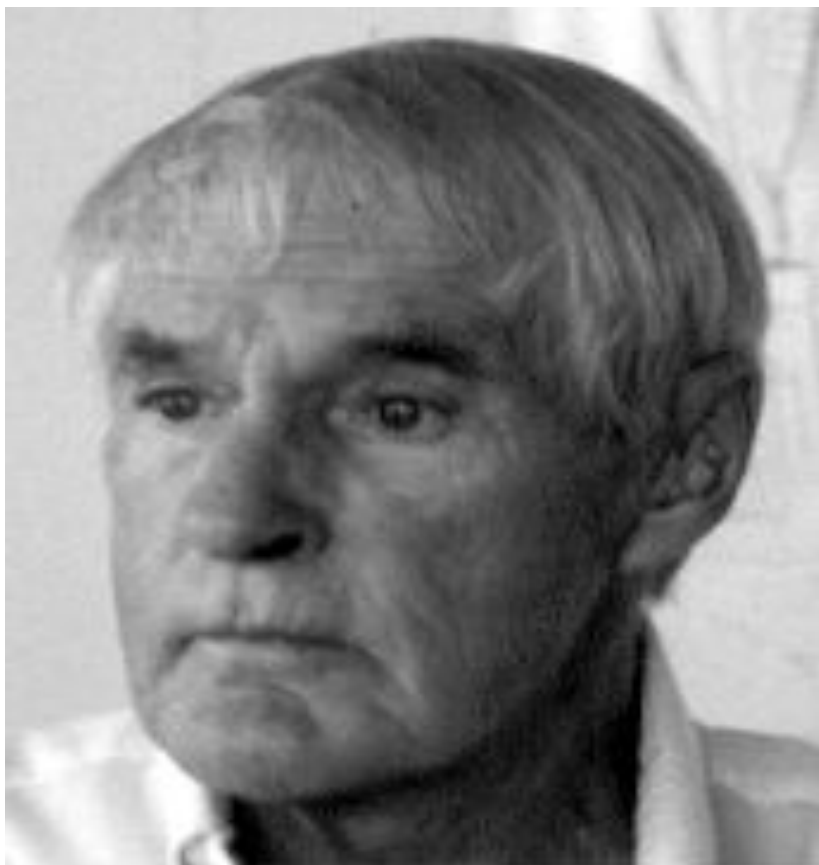


ПЛАН ЗАНЯТИЯ

- I. История создания методики
- II. Краткая характеристика методики
 - II.I. Возможности методики
 - II.II. Мотивирование испытуемых
 - II.III. Инструктирование испытуемых
- III. Самодиагностика
- IV. Обработка результатов
- V. Интерпретация



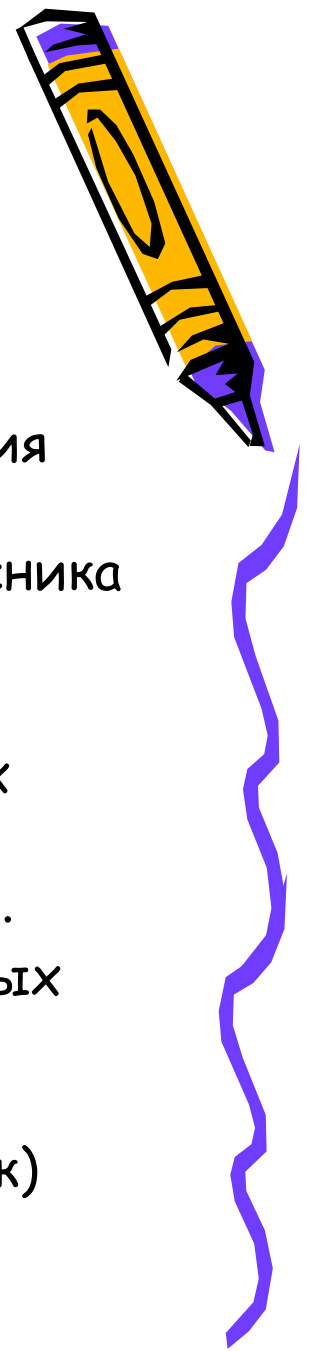
ИСТОРИЯ СОЗДАНИЯ МЕТОДИКИ



Тимоти Лири:
- «Личность
проявляется в
поведении,
актуализирован
ном в процессе
взаимодействия
с
окружающими»



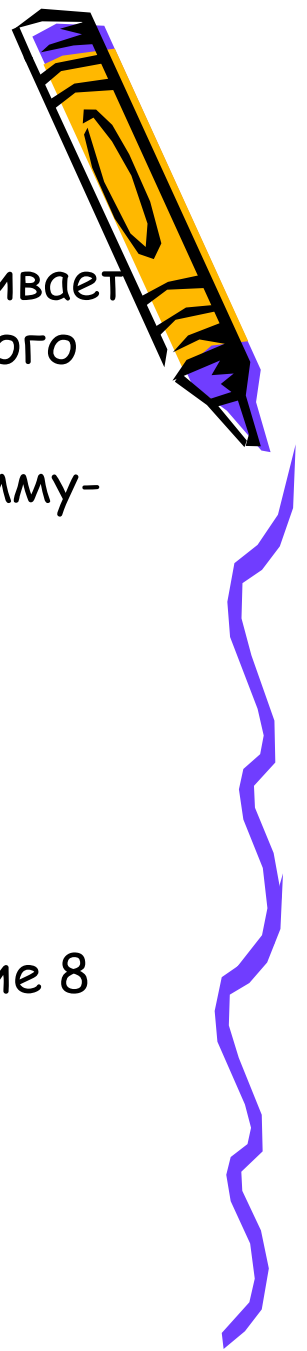
Тест задуман как инструмент клинической диагностики



- Прошел проверку на валидность путем сопоставления данных этой методики с результатами обследования Миннесотского многоаспектного личностного опросника «ММРІ».
- Формирование методики проходило на базе использования контрастных, болезненно заостренных моделей межличностного стиля поведения, свойственных лицам с психическими отклонениями.
- Адаптированный вариант диагностики межличностных отношений в СССР применился в 1972 г. (проведена работа по изучению стиля межличностного взаимодействия в спортивных командах - Л.Н.Собчик)



Характеристика методики



- Методика представляет собой набор лаконичных характеристик (128), по которым испытуемый оценивает своё актуальное (реальное) «Я». Это образ собственного «Я» на момент обследования.
- Результаты всех измерений переводятся в психограмму-круг, состоящей из 8 психологических тенденций (октант).
- Они ориентированы относительно 2 главных осей в межличностном взаимодействии:
 - доминирование - подчинение;
 - дружелюбие - агрессивность.
- Октанты заключают в себе качества, соответствующие 8 психологическим тенденциям.



ДОМИНИРОВАНИЕ

II

I

III

агрессивность

дружелюбие

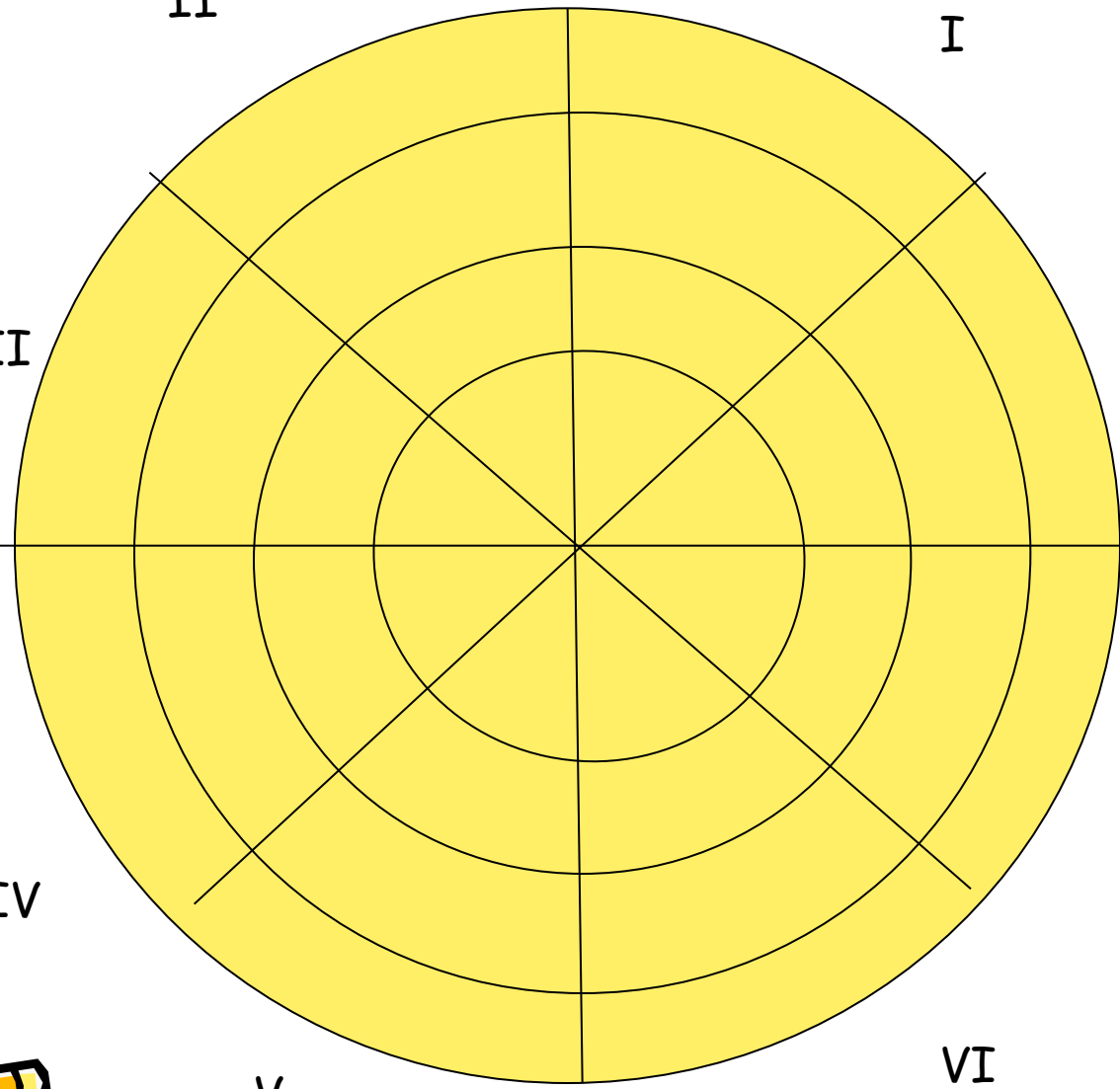
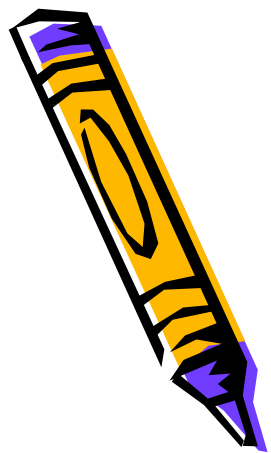
VII

IV

VI

V

ПОДЧИНЕНИЕ



Возможности методики

- Методика полифункциональна, она при незначительных изменениях в инструкции применяется для исследования:
 - ПРЕДСТАВЛЕНИЙ СУБЪЕКТА О СЕБЕ;
 - О ДРУГИХ;
 - ТОЧНОСТИ МЕЖЛИЧНОСТНОГО ВОСПРИЯТИЯ;
 - ОЦЕНКИ СОЦИАЛЬНОГО ПОВЕДЕНИЯ ЛИЧНОСТИ;
 - ВЗАИМООТНОШЕНИЙ В МАЛОЙ ГРУППЕ;
 - “ИДЕАЛА Я” ;
 - СТИЛЯ РУКОВОДСТВА.



Инструктирование ИСПЫТУЕМЫХ



- Перед началом исследования нужно дать испытуемым примерно следующую инструкцию:

«Вам будет зачитан опросник, содержащий различные характеристики. Следует внимательно СЛУШАТЬ каждую и подумать, соответствует ли она Вашему представлению о себе. Если "да", то в специальной сетке, предназначенной для регистрации Ваших ответов, перечеркните крестом соответствующую порядковому номеру характеристики цифру в сетке регистрационного листа. Если "нет", то не делайте никаких пометок на регистрационном листе.

Постарайтесь проявить максимальную внимательность и откровенность, чтобы избежать повторного обследования».



ОБРАБОТКА РЕЗУЛЬТАТОВ

1. Подсчитайте баллы
2. Количественные показатели по каждому октанту откладываются на соответствующей номеру октанта оси
3. На уровне, соответствующем полученным баллам по каждому октанту проводится дуга
4. Каждый октант окрашивается разным цветом



ИНТЕРПРЕТАЦИЯ



- Низкие показатели по всем октантам (0-3)-могут быть результатом скрытности и неоткровенности испытуемого.
- 3-8 баллов -показатели свойственные гармоничным личностям.
- 8-13 баллов -акцентуация свойств выделяемая данным октантом
- 14-16 баллы , говорят о трудностях социальной адаптации
- Если в психограмме **нет** октантов заштрихованных **выше 4 баллов**, то данные являются сомнительными, недостоверными: испытуемый не захотел оценить себя откровенно



I «властный-лидирующий»

(0-8 баллов) — хороший руководитель, советчик, наставник и организатор;
(9-16 баллов) - властный - лидирующий (догматизм и деспотичность, нетерпимость к критике, переоценка собственных возможностей);

II «независимый-доминирующий»

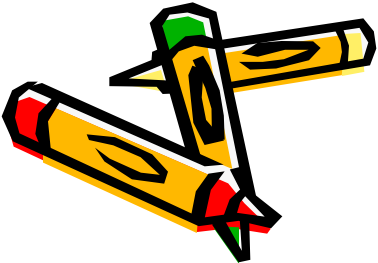
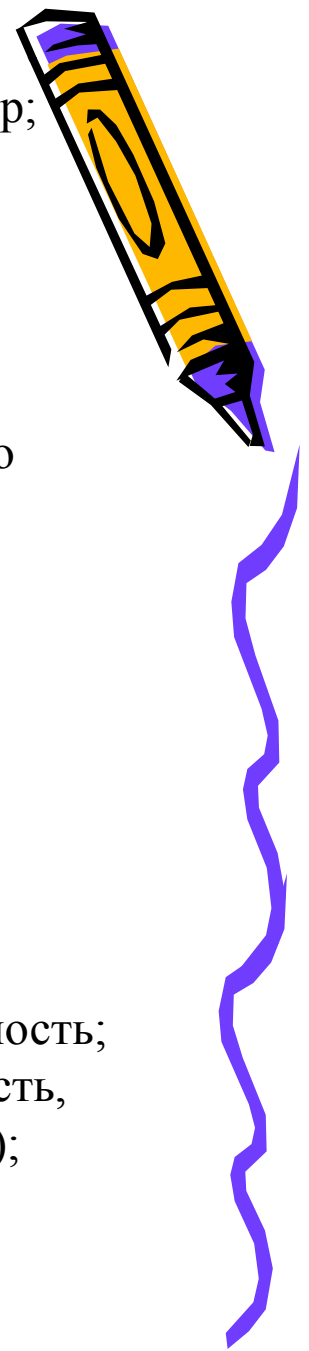
(0—8 баллов) — уверенный, независимый, соперничающий;
(9-16 баллов) - независимый — доминирующий (самодовольство, чувство превосходства по отношению к окружающим);

III «прямолинейный-агрессивный»

(0-8 баллов) - искренность, непосредственность, настойчивость в достижении цели;
(9-16 баллов) - прямолинейный — агрессивный (чрезмерное упорство, недружелюбие, несдержанность и вспыльчивость);

IV «недоверчивый –скептический»

(0-8 баллов) - реалистическая база суждений, скептицизм и нонконформность;
(9-16 баллов) - недоверчивый - скептический (обидчивость, недоверчивость, склонность к критицизму, недовольство окружающими, подозрительный);



V «покорный – застенчивый»

(0—8 баллов) — скромность, застенчивость, легко выполняет чужие обязанности;

(9—16 баллов) — покорный — застенчивый (полная покорность, повышенное чувство вины, самоуничижение);

VI «зависимый – послушный»

(0—8 баллов) — потребность в помощи и доверии со стороны окружающих;

(9—16 баллов) — зависимый — послушный (сверхконформность, полная зависимость от мнения окружающих);

VII «сотрудничающий – конвенциальный»

(0-8 баллов) - стремление к сотрудничеству с группой, дружелюбие;

(9—16 баллов) — сотрудничающий — конвенциальный (компромиссное поведение, несдержанность в излишней дружелюбности);

VIII «ответственный – великодушный»

(0—8 баллов) — выраженная готовность помогать и сочувствовать окружающим;

(9—16 баллов) — ответственный — великодушный (гиперсоциальные установки, альтруизм, мягкосердечность, сверхобязательность).



Вопросы для самопроверки

1. Какова история создания методики диагностики межличностных отношений Т. Лири.
2. Дайте краткую характеристику методики.
3. В чем выражена полифункциональность данной методики.
4. Перечислите порядок выполнения методики.
5. В чем выражена особенность наглядности методики.



СПИСОК РЕКОМЕНДУЕМОЙ ЛИТЕРАТУРЫ



- Анастаси, А. Психологическое тестирование / А. Анастаси, С. Урбина. — СПб., 2001.
- Бурлачук, Л. Ф. Словарь-справочник по психодиагностике / Л. Ф. Бурлачук, С. М. Морозов. - СПб., 1999.
- Бурлачук, Л. Ф. Психодиагностика (психодиагностический инструментарий и его применение в условиях социальных служб)/ Л. Ф. Бурлачук, Е. П. Савченко. — Киев, 1995.
- Общая психодиагностика / Под ред. А. А. Бодалева, В. В. Столина. — СПб., 2000.
- Основы психодиагностики / Под ред. А. Г. Шмелева. — М.; Ростов н/Д, 1996.
- Психология: Словарь / Под ред. А.В. Петровского, М. Г. Ярошевского. — М., 1990.
- Собчик, Л. Н. Диагностика индивидуально-типологических свойств и межличностных отношений: Практ. руководство / Л. Н. Собчик. — СПб., 2002.
- Шевандрин, Н. И. Социальная психология в образовании / Н. И. Шевандрин. — М., 1995.





THE WORLD IS A VIBRANT PLACE

