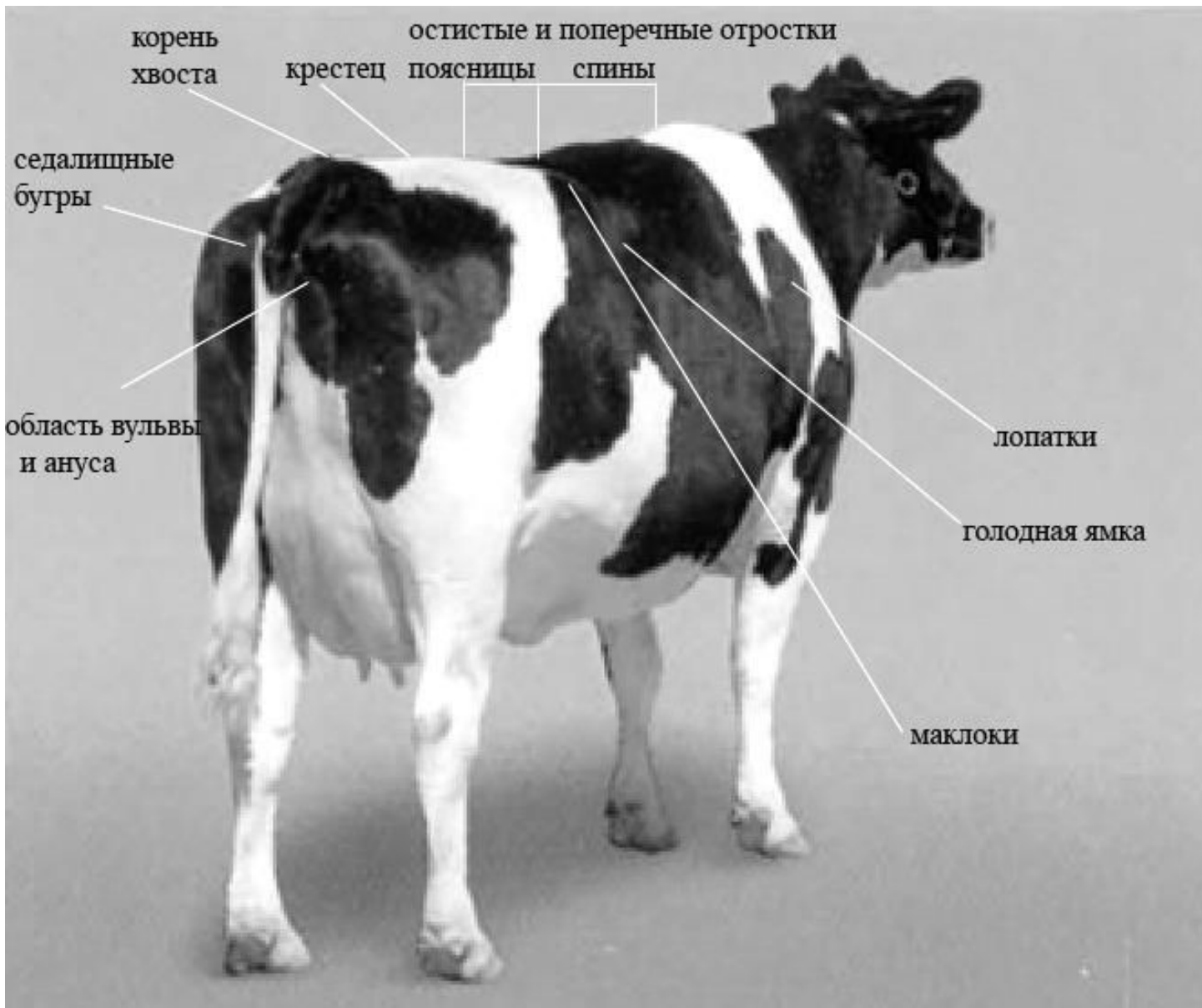


**Кондиция** – это состояние упитанности животного, обусловленное кормлением, содержанием и характером использования.  
В производственных условиях различают заводскую, выставочную, рабочую, тренировочную, откормочную кондиции.



**Стати** – отдельные наружные части тела животного, или регионы экстерьера, имеющие определенное название

**Экстерьер** – это внешний вид животного, наружные формы его телосложения. Изучение экстерьера сельскохозяйственных животных необходимо для определения типа их конституции, предрасположенности к определенному виду продуктивности, состояния здоровья и других биологических и хозяйственных особенностей. Результаты оценки экстерьера и конституции учитываются при определении комплексного бонитировочного класса и выборе животных для племенных целей

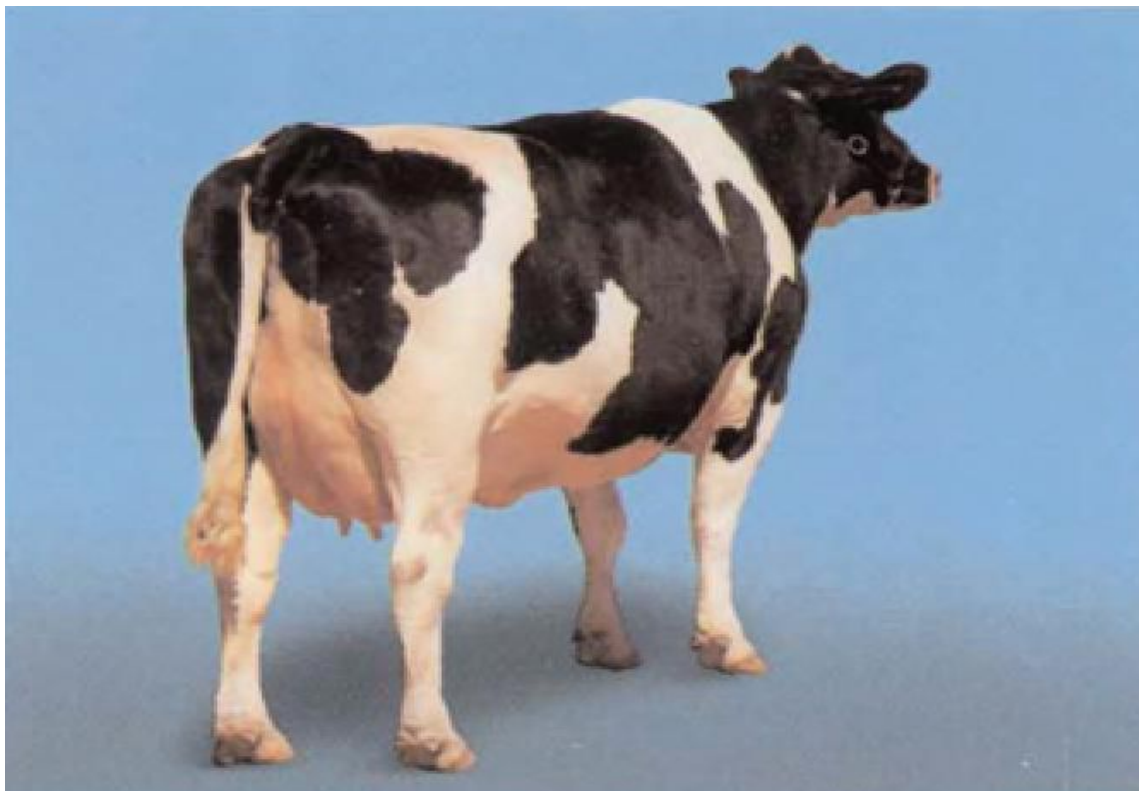


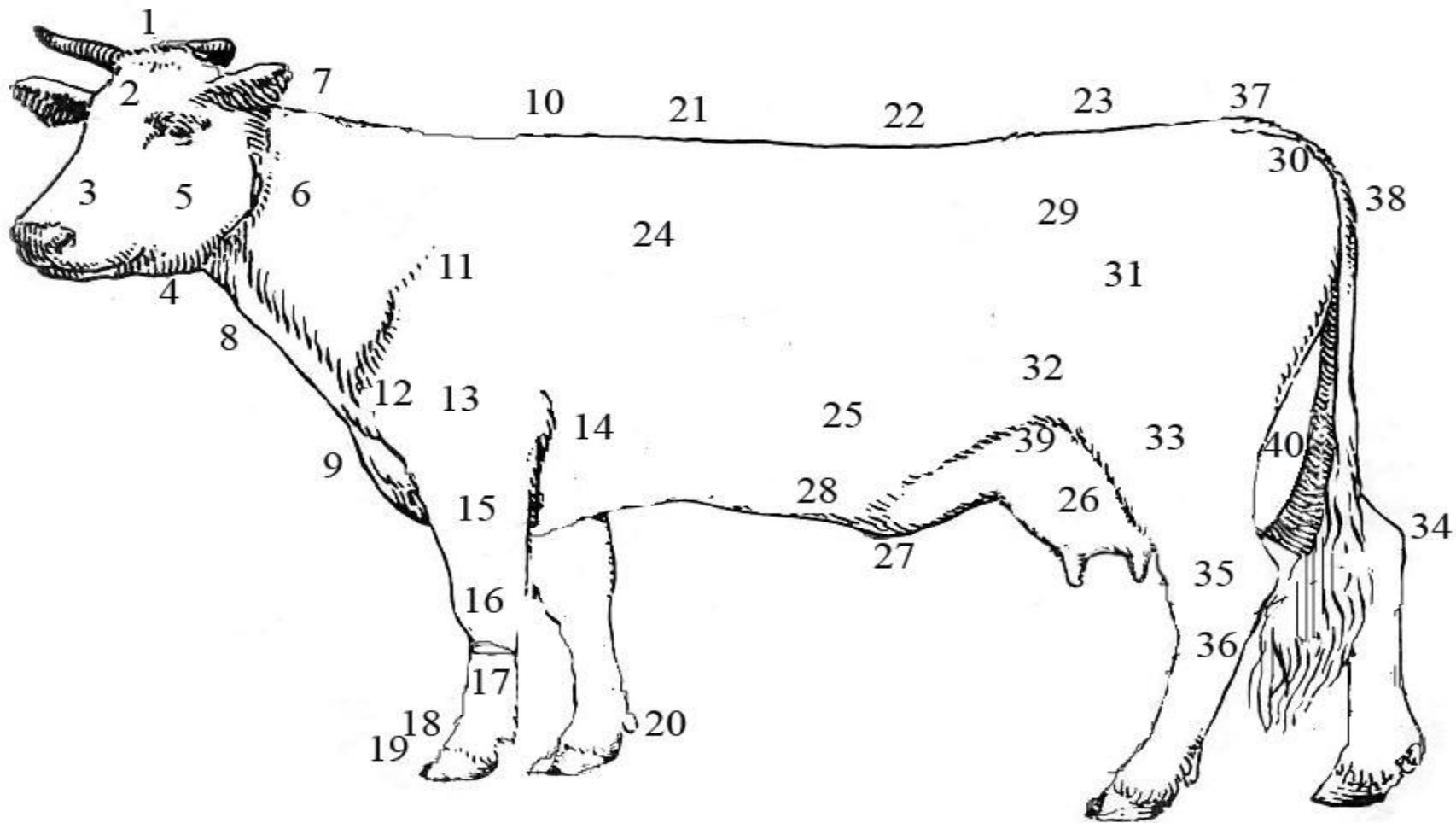
Для оценки коров по степени упитанности принята пятибалльная система, с шаговым интервалом 0,5 балла. Упитанность определяют путем осмотра **животных**

Для оценки коров по степени упитанности принята пятибалльная система, с шаговым интервалом 0,5 балла. Упитанность определяют путем осмотра животных:

– сбоку в области лопатки, ребер, голодной ямки, остистых и поперечных отростков поясницы и крестца, заполненность тканями между маклоками и седалищными буграми;

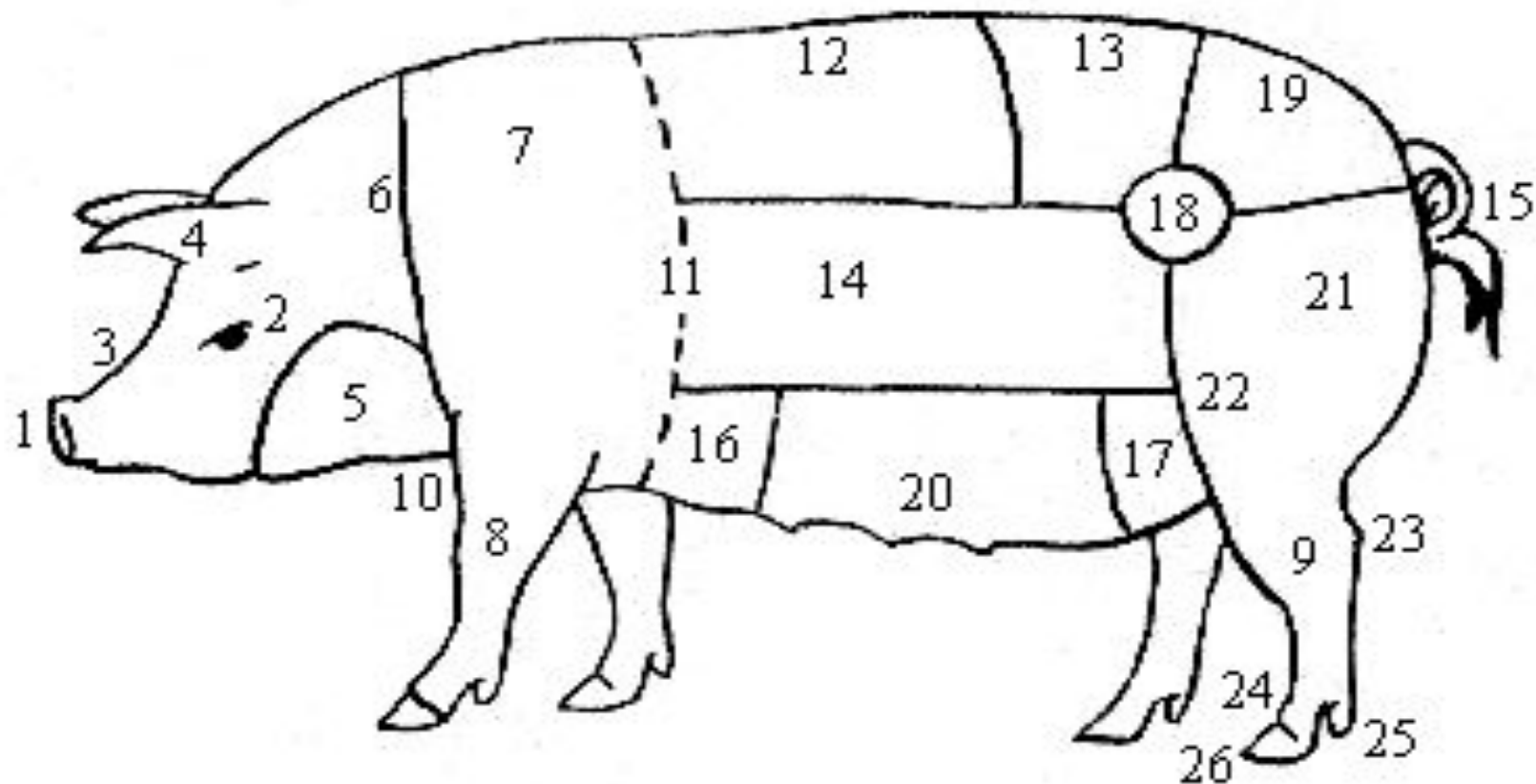
– сзади в области корня хвоста, области анального отверстия и вульвы, позвоночника, между маклоками.





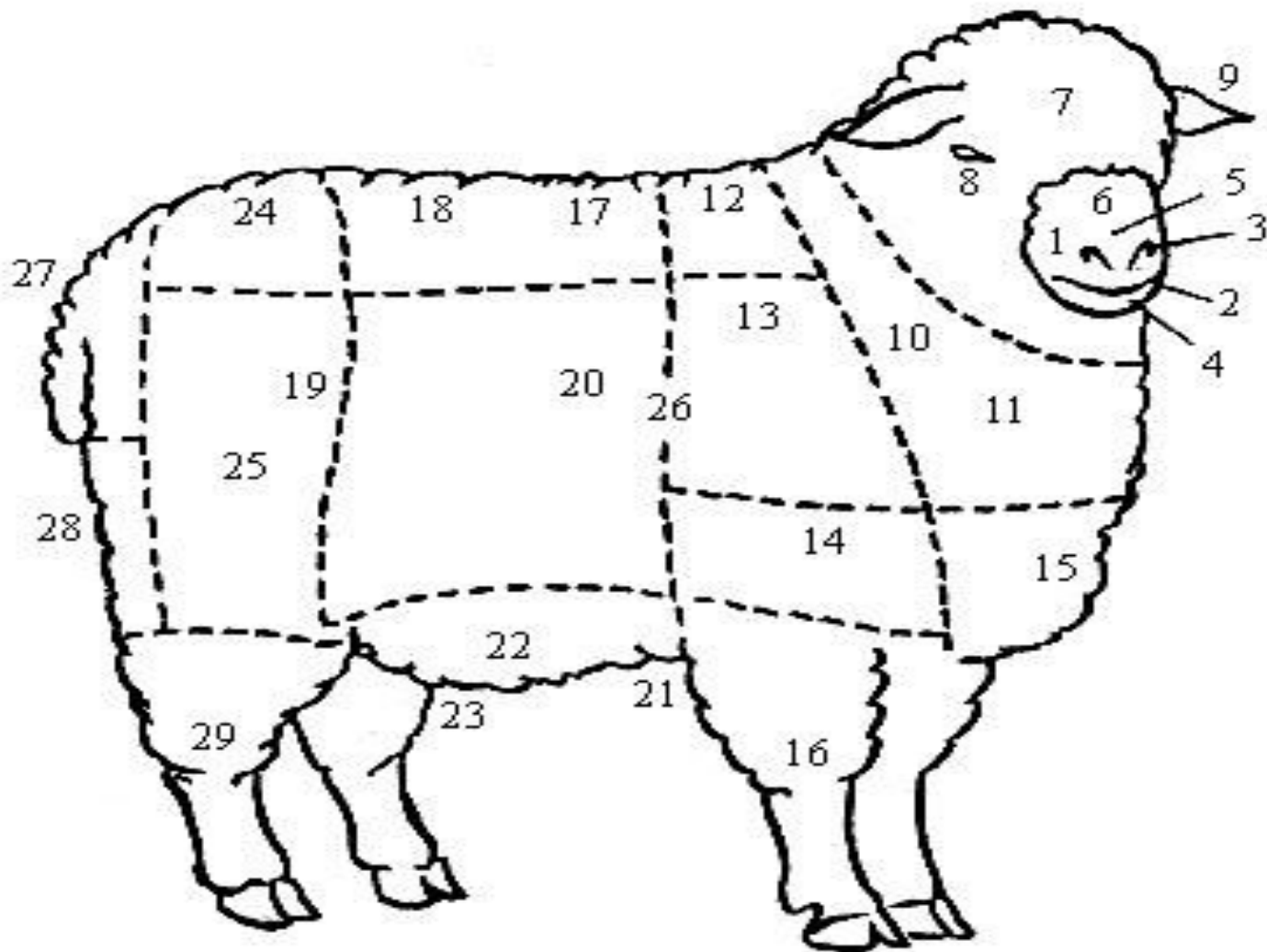
**Стати крупного рогатого скота:**

1. Затылочный гребень; 2. Лоб; 3. Морда; 4. Нижняя челюсть; 5. Щеки; 6. Шея; 7. Загривок; 8. Подгрудок; 9. Грудина; 10. Холка; 11. Лопатка; 12. Плече-лопаточное сочленение; 13. Плечо; 14. Локоть; 15. Предплечье; 16. Запястье; 17. Пясть; 18. Бабка; 19. Копыто; 20. Копытце; 21. Спина; 22. Поясница; 23. Крестец; 24. Ребра; 25. Живот (брюхо); 26. Вымя; 27. Молочные вены; 28. Молочный колодец; 29. Маклоки; 30. Седалищные бугры; 31. Бедро; 32. Коленная чашка (колени); 33. Голень; 34. Скакательный сустав; 35. Заплюсна; 36. Плюсна; 37. Корень хвоста; 38. Хвост; 39. Щуп; 40. Молочное зеркало



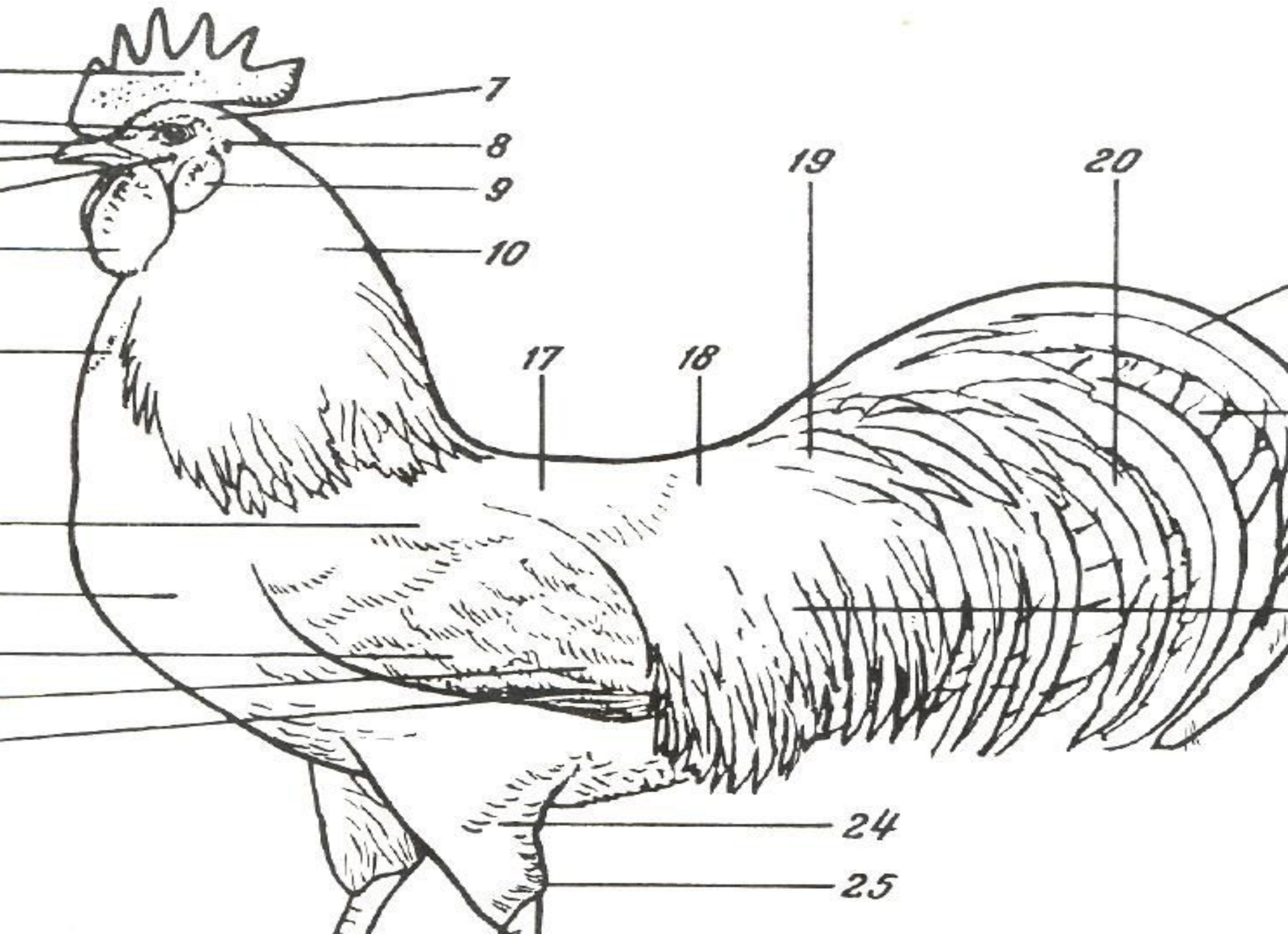
### Стати свиньи

1. Рыльце (хоботок); 2. Глаза; 3. Переносица; 4. Уши; 5. Ганаши; 6. Шея; 7. Плечи; 8. Передняя нога; 9. Задняя нога; 10. Грудь; 11. Подпруга; 12. Спина; 13. Поясница; 14. Бока (ребра); 15. Хвост; 16. Передний пах; 17. Задний пах; 18. Подвздохи; 19. Крестец; 20. Брюхо; 21. Окорок; 22. Колено; 23. Пятка; 24. Путо; 25. Копытце; 26. Копыто

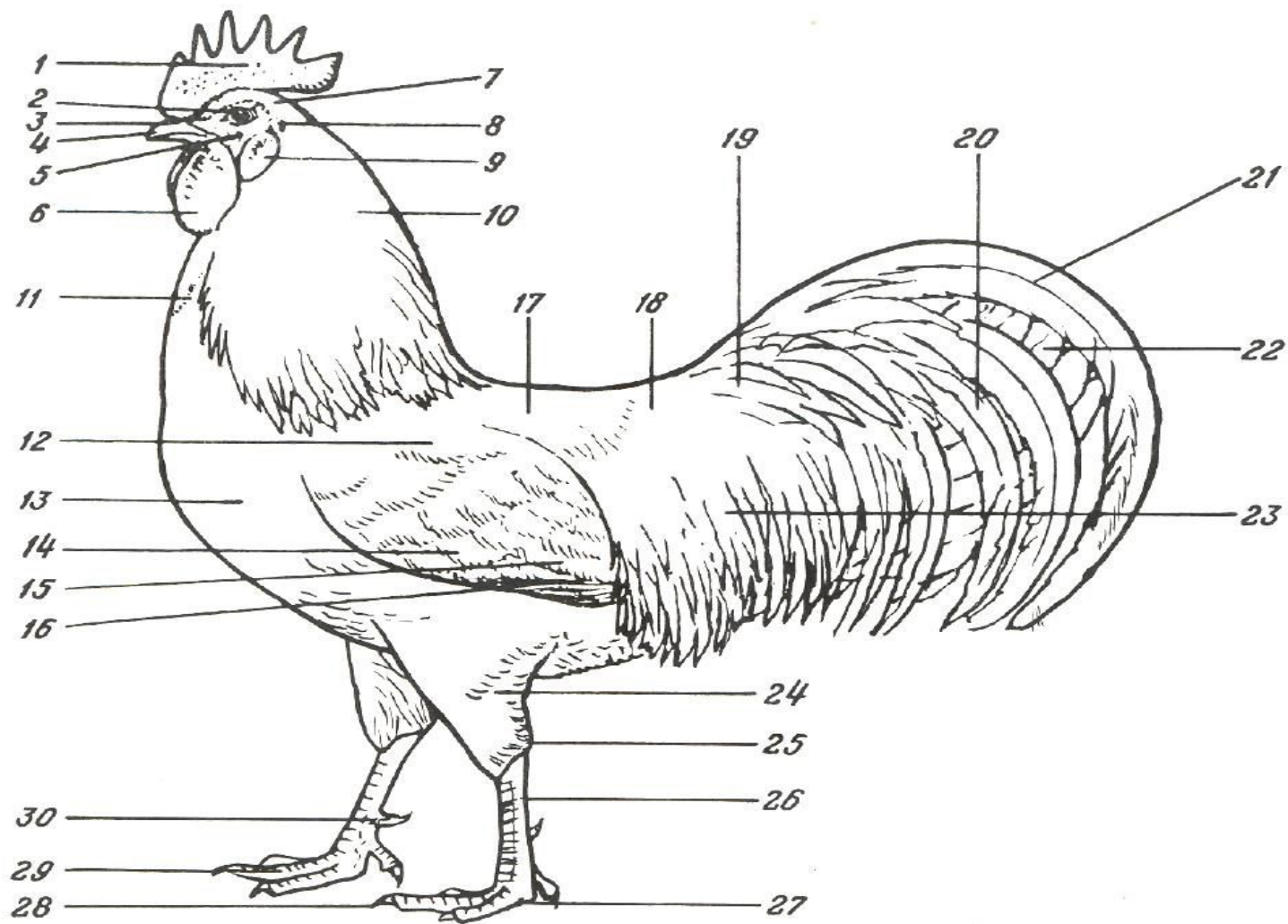


### Стати овцы

1. Морда; 2. Рот; 3. Ноздри; 4. Губы; 5. Нос; 6. Переносица; 7. Лоб; 8. Глаза; 9. Уши;
10. Шея; 11. Подплечная бороздка; 12. Холка; 13. Плечи; 14. Грудь; 15. Челышко;
16. Передние ноги; 17. Спина; 18. Поясница; 19. Подвздохи; 20. Ребра (бока);
21. Передний пах; 22. Брюхо; 23. Задний пах; 24. Крестец; 25. Окорочек (жиго);
26. Подпруга; 27. Корень хвоста; 28. Штаны; 29. Задние ноги







### Стати петуха

1. Гребень; 2. Глаз; 3. Ноздри; 4. Клюв; 5. Лицо; 6. Сережка; 7. Затылок; 8. Ухо; 9. Ушная мочка; 10. Грива; 11. Шейные перья; 12. Плечо; 13. Грудь; 14. Крюющие перья; 15. Вторичные маховые перья; 16. Первичные маховые перья; 17. Спина; 18. Поясница; 19. Крюющие перья хвоста; 20. Малые косицы; 21. Большие косицы; 22. Рулевые перья; 23. Поясничные перья; 24. Голень; 25. Пятка; 26. Плюсна; 27. Подошва; 28. Коготь; 29. Палец; 30. Шпора

# ЛИНЕЙНАЯ СИСТЕМА ОЦЕНКИ

Каждый из признаков, включенный в линейную систему оценки, имеет самостоятельное значение и оценивается изолированно от других по линейной шкале от 1 до 9 баллов. Средний балл – 5. Числа 1 и 9 баллов означают экстремальные отклонения признака.

Оценка проводится визуально, но в случае сомнения животные могут быть измерены.

## 1. Рост

Измеряется мерной палкой в см в наивысшей точке крестцовой кости.

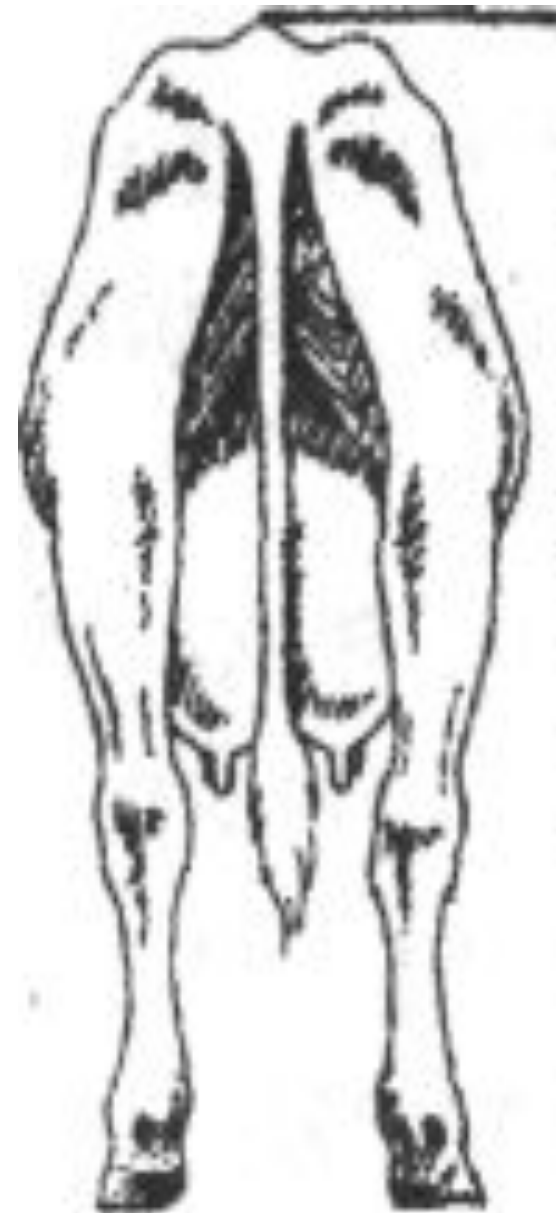
1 – очень низкий (~125 см)

3 – низкий (~131 см)

5 – средний (~137 см)

7 – высокий (~143 см)

9 – очень высокий (149 см и более)



## 2. Глубина туловища

Оценивается глубина средней части туловища в области последнего ребра

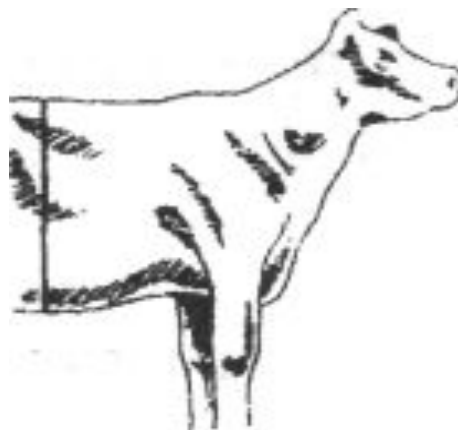
1 – очень мелкое (менее 73 см)

3 – мелкое (~76 см)

5 – средней глубины (~80 см)

7 – глубокое (~84 см)

9 – очень глубокое (87 см и более)



### 3. Крепость телосложения

Оценивается передняя часть туловища – вид спереди. Обращается внимание на ширину грудной кости.

1 – очень слабое и очень узкое (менее 23 см)

3 – слабое и узкое (~26 см)

5 – среднее (~30 см)

7 – крепкое и широкое (~34 см)

9 – очень крепкое и широкое (более 37 см)



## 4. Молочные формы

Оценивается открытость и плоскость ребра, расстояние между ребрами и их наклон, худощавость бедер и длина шеи.

- 1 – очень плохо выражены
- 3 – плохо выражены
- 5 – средне выражены
- 7 – хорошо выражены
- 9 – очень хорошо выражены



## 5. Длина крестца

Измеряется расстояние от крайнего переднего выступа подвздошной кости (маклока) до крайнего заднего внутреннего выступа седалищного бугра

1 5 9

1 – очень короткий (менее 44 см)

3 – короткий (~48 см)

5 – средний (~53 см)

7 – длинный (~58 см)

9 – очень длинный (63 см и более)



## 6. Положение таза

Определяется наклон предполагаемой линии между маклоками и сидалищными буграми

1 5 9

1 – сильно приподнятый (сидалищные бугры выше маклоков на 4 см и более)

3 – прямой (сидалищные бугры расположены на уровне маклоков)

5 – сидалищные бугры расположены ниже маклоков на 4 см

7 – свислый (сидалищные бугры ниже маклоков на 8 см)

9 – сильно свислый (сидалищные бугры расположены ниже маклоков на 12 см и более)





## 7. Ширина таза (измеряется циркулем)

Оценивается ширина в наружных выступах  
седалищных бугров

1 5 9

1 – очень узкий (менее 32 см) 7 – широкий (~40 см)

3 – узкий (~34 см) 9 – очень широкий (более 43 см)

5 – средний (~37 см)



## 8. Обмускуленность

Определяется по степени развития мускулатуры в области крестца и бедер.

1 5 9

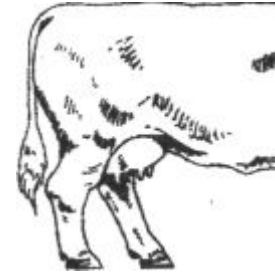
1 – очень слабая

3 – слабая

5 – средняя

7 – сильная

9 – очень сильная



## 9. Постановка задних ног (вид сбоку)

Определяется угол изгиба задней конечности в области скакательного сустава

1 5 9

- 1 – слишком прямая (слоновая)
- 3 – прямая постановка
- 5 – средний изгиб
- 7 – изогнуты
- 9 – сильно изогнуты (саблистая)



## 10. Угол копыта

Определяется углом, образованным передней стенкой копыта задней конечности относительно плоскости пола. В случае, если копыто длинное, то угол измеряется в верхней его части. При наличии различий в постановке копыт оцениваются оба, и принимается к оценке средний угол

1 5 9

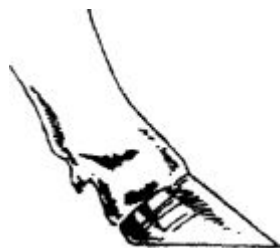
1 – плоское копыто (менее  $35^\circ$ )

3 – острый угол ( $\sim 39^\circ$ )

5 – средний угол ( $\sim 45^\circ$ )

7 – тупой угол ( $\sim 51^\circ$ )

9 – торцовое копыто (более  $56^\circ$ )



## 11. Прикрепление передних долей вымени

Определяется угол соединения области живота с передними долями вымени

1 5 9

1 – очень слабое

3 – слабое

5 – среднее

7 – плотное

9 – очень плотное



## 12. Длина передних долей вымени (измеряется циркулем)

Измеряется расстояние по горизонтали от точки соединения вымени с туловищем до боковой борозды вымени

1 5 9

1 – очень короткие (менее 13 см)

3 – короткие (~16 см)

5 – средние (~20 см)

7 – длинные (~24 см)

9 – очень длинные (более 27 см)

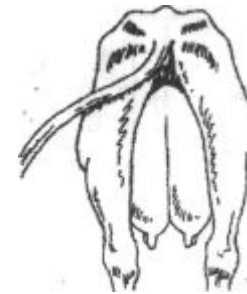
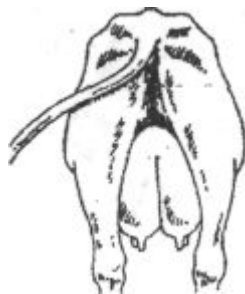


### 13. Высота прикрепления задних долей вымени (измеряется циркулем)

Измеряется расстояние между нижним краем вульвы и верхней линией секреторной части вымени

1 5 9

- 1 – очень низкое (более 35 см)
- 3 – низкое (~31 см)
- 5 – среднее (~26 см)
- 7 – высокое (~21 см)
- 9 – очень высокое (менее 16 см)



## 14. Ширина задних долей вымени (измеряется циркулем)

Измеряется расстояние по горизонтали между точками прикрепления вымени к телу

1 5 9

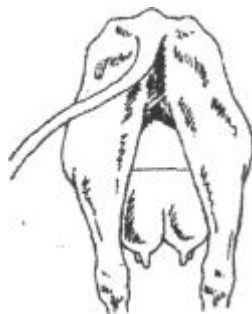
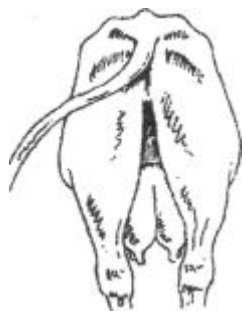
1 – очень узкое (менее 7)

3 – узкое (~10 см)

5 – среднее (~16 см)

7 – широкое (~18 см)

9 – очень широкое (более 21 см)





## 15. Борозда вымени (измеряется линейкой)

Оценивается глубина борозды вымени, образуемая центральной поддерживающей связкой. Точкой измерения является глубина борозды между задними четвертями вымени

1 5 9

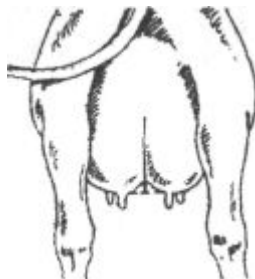
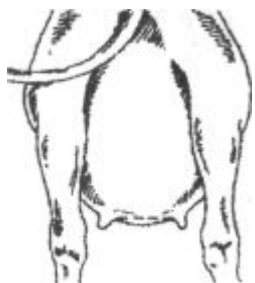
1 – очень мелкая (менее 0,5 см)

3 – мелкая (~2,0 см)

5 – средняя (~3,5 см)

7 – глубокая (~5,0 см)

9 – очень глубокая (более 6,5 см)



## 16. Положение дна вымени

Определяется расстояние между предполагаемой линией на уровне скакательного сустава и нижней точкой дна вымени

1 5 9

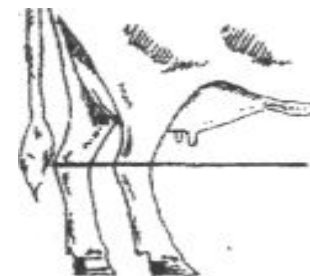
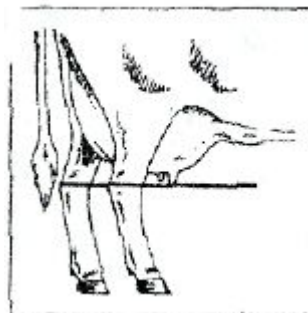
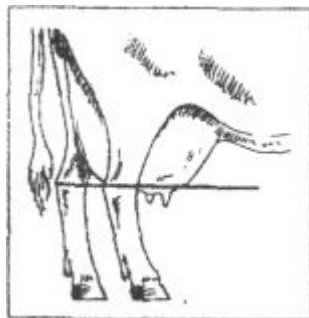
1 – очень низкое (ниже скакательного сустава на 7 см и более)

3 – низкое (ниже скакательного сустава на 1 см)

5 – среднее (выше скакательного сустава на 5 см)

7 – высокое (выше скакательного сустава на 11 см)

9 – очень высокое (выше скакательного сустава на 17 см и более)



## 17. Расположение передних сосков

Оценивается расстояние между кончиками передних сосков

1 5 9

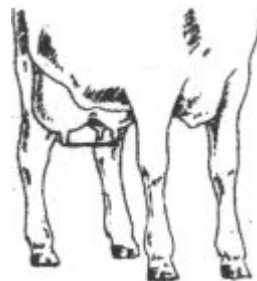
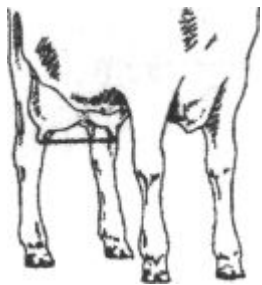
1 – очень широкое (30 см и более)

3 – широкое (~25 см)

5 – среднее (~19 см)

7 – узкое (~13 см)

9 – очень узкое (менее 9 см)



## 18. Длина сосков

Измеряется наиболее длинный сосок

1 5 9

1 – очень короткие (менее 3 см)

3 – короткие (~4 см)

5 – средние (~6 см)

7 – длинные (~8 см)

9 – очень длинные (10 см и более)

