

ВИРТУАЛЬНАЯ ЭКСКУРСИЯ НА ЛЫСУЮ ГОРУ

Автор:

Валерия Демина,

воспитанница ДО «МастерГид»

ГБОУ СОШ №14 СП ЦВР «Успех»

Руководитель Ю.А. Шаповалова,
педагог дополнительного
образования

ЛЫСАЯ ГОРА – ОДНО ИЗ ДОСТОПРИМЕЧАТЕЛЬНЫХ МЕСТ ЖИГУЛЕВСКА. РАСПОЛОЖЕНА НА СЕВЕРО-ЗАПАДЕ МОРКВАШИНСКОЙ ДОЛИНЫ



САМАРСКАЯ ЛУКА – НАСТОЯЩИЙ ОСТРОВ ГОР ОБРАЗОВАННЫЙ ИЗЛУЧИНОЙ РЕКИ ВОЛГИ ЛЫСАЯ ГОРА - ОДНО ИЗ ЗАГАДОЧНЫХ МЕСТ



ОБРАЗОВАНИЕ ЖИГУЛЕВСКИХ ГОР

- Примерно 450 млн. лет назад территория нынешнего Самарского региона была сушей, но затем с юго-востока пришло море. В течение миллионов лет оно то отступало, то возвращалось опять. Отмирающие животные и растительные морские организмы образовали гигантскую 3 км. толщу геологических пород.



СВИДЕТЕЛЬСТВА ПАЛЕОНТОЛОГИИ

- Поэтому среди многочисленных находок древности преобладают представители морской фауны – аммониты, белемниты, кораллы и т.д.



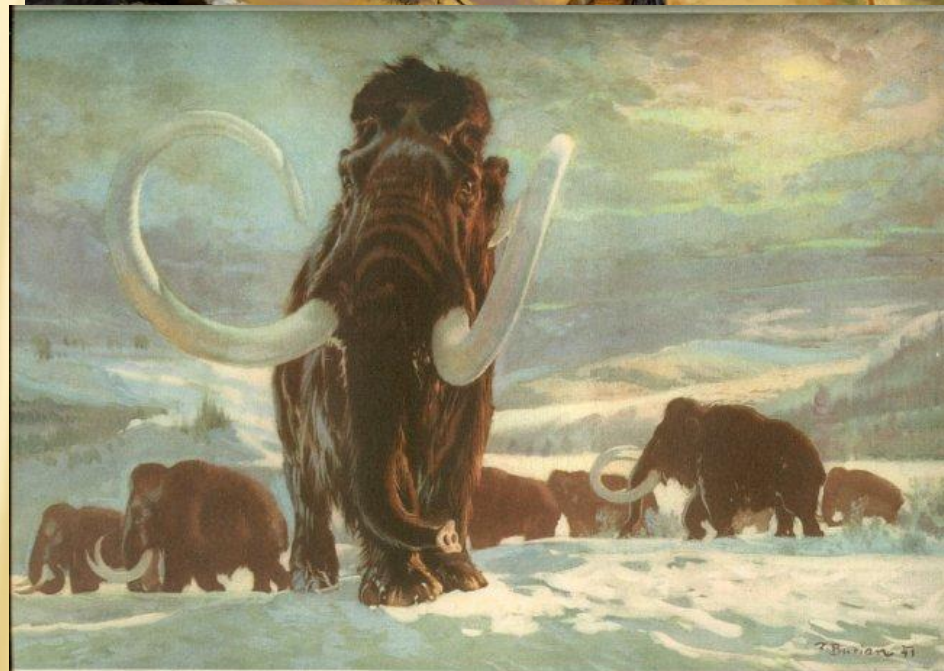
- Примерно 30 млн. лет назад на территории Среднего Поволжья произошло смещение пластов фундамента Русской равнины в результате чего один край плиты поднялся на высоту примерно 800 метров и длиною до 100 км.



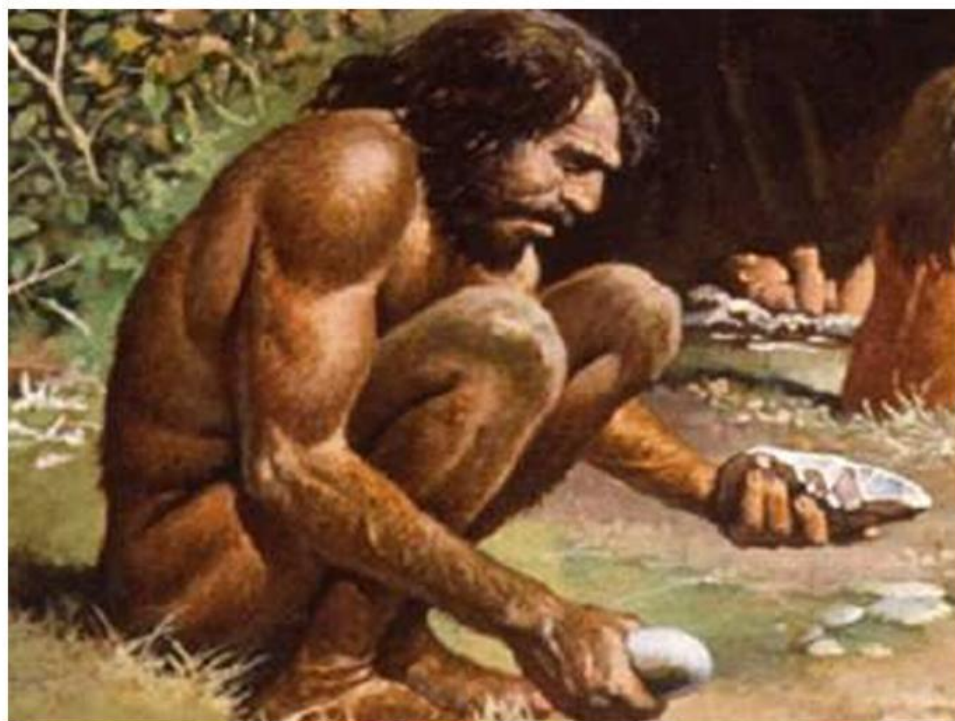
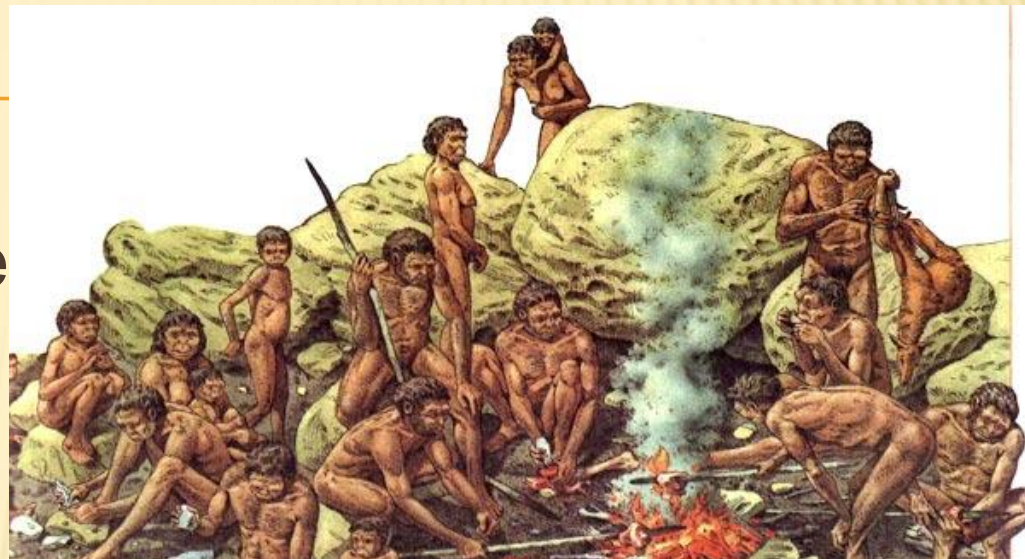
ЖИГУЛЕВСКИЕ ГОРЫ ПРОДОЛЖАЮТ
РАСТИ, ПРИМЕРНО НА 2 ММ В ГОД



- Заселение края человеком произошло в Каменном веке примерно 100 тысяч лет назад. В ледниковый период большая часть Среднего Поволжья представляла собой тундру. Ледник остановился всего в 200 км. от Жигулевских гор.



- Первобытные, бродячие группы людей, вооруженные самыми простыми орудиями из камня, занимались собирательством и охотой. Пещеры служили им убежищем, огонь согревал и спасал от непогоды и грозных диких животных.



- Стоянок первобытного человека на Самарской Луке не обнаружено.
- Но есть на Лысой горе памятник археологии более позднего периода.



Земляные валы - сохранившиеся оборонительные укрепления

ГОРОДИЩЕ ЛЫСАЯ ГОРА

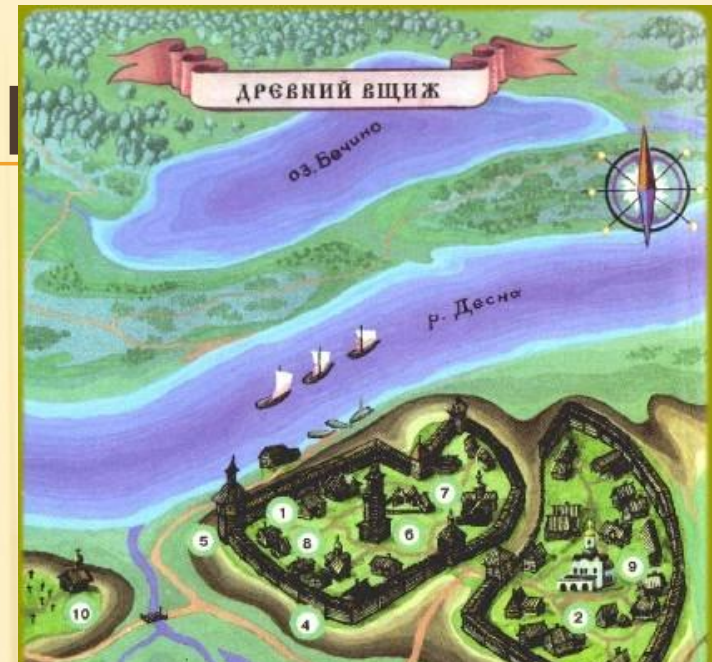
- Археологический памятник обнаружен в 1920 –е гг. в ходе экспедиции под руководством В.В. Гольмстен



ГОРОДИЩЕ ЛЫСАЯ ГОРА

Склоны Лысой Горы круты и неприступны. Вверху имеется узкая ровная площадка размером свыше 3000 кв. м. С восточной стороны она защищена тремя валами и рвами. В древности она была обнесена частоколом.

Городище представляло собой неприступную крепость. Жить постоянно на таком высоком и узком мысу было неудобно, скорее всего люди обитали на расположенном где-нибудь неподалеку селище, которое пока еще не известно археологам, на городище скрывались в момент опасности.



ФЛОРА И ФАУНА ЛЫСОЙ ГОРЫ

- Сегодня Лысая гора является памятником природы.
- На ней встречаются два реликтовых сообщества
- Сосны на известняках
- Каменистая степь



Жигулевские горы уникальны

- Жигули являются одним из очень немногих мест на Восточно-европейской равнине, где встречаются сосновые боры на известняках, причем в тесном соседстве с характерной степной растительностью. Это близкое соседство лесной и степной растительности представляет научный интерес, а сами горные сосновые боры и каменистые степи – это золотой фонд, лучшая часть Жигулей.

СОСНЫ НА ИЗВЕСТНЯКЕ



- Сосна – одна из коренных пород Самарской Луки. В скальных условиях она невысокая, с редко расположенными ветками. Часто с искривленными стволами.

КАМЕНИСТАЯ СТЕПЬ



- Каменистая степь – очень хрупкое сообщество.
- Почва на известняке нарастает очень долго
- За 100 лет – примерно на 1 см.
- Каменистые степи Самарской Луки это не просто реликтовое сообщество, это сообщество где на 1 кв. м. встречается до 100 наименований различных растений
- К флоре каменистых степей принадлежит большая часть эндемичных и реликтовых растений Самарской Луки

РАСТИТЕЛЬНОСТЬ ЛЫСОЙ ГОРЫ

- Со временем года сменяется и растительный покров на горе. То в цветах преобладают желтые оттенки, то голубые или лиловые.
- Встречаются на лысой горе реликты и эндемики



АДОНИС



- Это растение известно ещё с античных времён. Один из первых весенних первоцветов. Адонис ядовит. Сейчас резко сокращается численность горицвета.

СОН ТРАВА



Прострел раскрытый
– многолетник

Растения с
фиолетовыми или
голубыми, иногда
почти белыми
крупными цветками,
которые посещают
многие насекомые в
поисках пыльцы, а
вот нектара в них нет.

АСТРА АЛЬПИЙСКАЯ

Занесена в Красную книгу Самарской области. Реликтовый исчезающий вид. Растет на каменистых степях. Для древних греков астра символизировала любовь. В Китае астры символизируют красоту, точность, элегантность, очарование и скромность.



БУРАЧОК ЛЕНСКОГО

Семейство брассиковые.
Плиоценовый горно-
степной реликт.
Стелющийся
полукустарничек до 15 см
высотой седой от густых
звездчатых волосков.
Стебли от основания
деревянистые, сильно
ветвистые.



КЛАУСИЯ СОЛНЦЕЛЮБИВАЯ

- Горно-степной плиоценовый реликт. Многолетнее растение высотой 10-20 см, с прямыми неветвистыми стеблями и продолговатыми листьями.



ТИМЬЯН ЖИГУЛЕВСКИЙ

Очень редкий вид.
Узколокальный
степной эндемик
Жигулевской
возвышенности.
Вид занесен в
Красную книгу
Самарской области.
Растет на
каменистых
обнажениях, стал
редок



ШЕВЕРЕКИЯ ПОДОЛЬСКАЯ

Является одновременно плиоценовым горно-степным реликтом и эндемиком Жигулевской возвышенности. Находится под угрозой исчезновения. Занесено в Красную книгу СССР. Произрастает только на Жигулевской возвышенности, в т.ч. на Лысой горе



ЧЕРНЫЙ КОРШУН



Название вводит в заблуждение, так как птенцы серовато-коричневые, их перья имеют светлую кайму, взрослые птицы – коричневые с серой головой. Размах крыльев примерно 150 см. Узнать в полете можно по хвосту с выемкой (с вилкой).

ОЗЕРНАЯ ЧАЙКА



Питаются рыбой, насекомыми. Непереваренные остатки пищи (кости, шерсть, хитин, раковины моллюсков) отрыгивают в виде погадок (как хищные птицы и совы). Крупные виды чаек часто имеют круглое красное пятно на подклювье

ОРЛАН БЕЛОХВОСТ



Птица имеет внушительные размеры – размах его широких крыльев достигает двух и более метров. В полете крылья напоминают прямую доску, длина от 60 до 80 см, размах крыльев до 240 см, крючковатый клюв, клинообразный хвост. Взрослые птицы коричневые с более светлой головой и шеей, белым хвостом.

ВОРОН



Ворон, самая крупная птица из наших врановых (длина тела – 65 см, масса – до 1,5 кг). Узнать ворона легко: черного цвета, клиновидный хвост, мощный клюв, издает низкий звук «крुक». Дружные пары воронов не разлучаются даже зимой.

УШАСТАЯ СОВА



Ушастая сова – осёдлый, редкий вид на Самарской Луке. Сова размером немного меньше вороны, размах крыльев 90 см, на голове длинные «ушки» - пучки из перьев (отсюда название).

ЖУК-ОЛЕНЬ



- Крупный жук коричневатого-черного цвета, длина тела колеблется от 25 до 75 мм. Название своё этот жук получил за то, что верхние челюсти (мандибулы) самцов имеют очень крупные размеры и образуют подобие рогов. Внесён в Красную книгу СССР

ЖУК-НОСОРОГ



- Крупный, размером 25-43 мм, коричнево-каштановый, блестящий жук. Жук-носорог является афагом (т.е. вообще не принимает пищи, либо, по другим данным, пьёт вытекающий древесный сок).
- Внесен в Красную книгу СССР

БРОНЗОВКА ЗОЛОТИСТАЯ

- Красивый жук с широким, уплощенным телом золотисто-зеленого цвета, переливающегося на солнце с длиной тела до 2 см. Взрослые жуки объедают цветы



ПЕТРОВ КАМЕНЬ



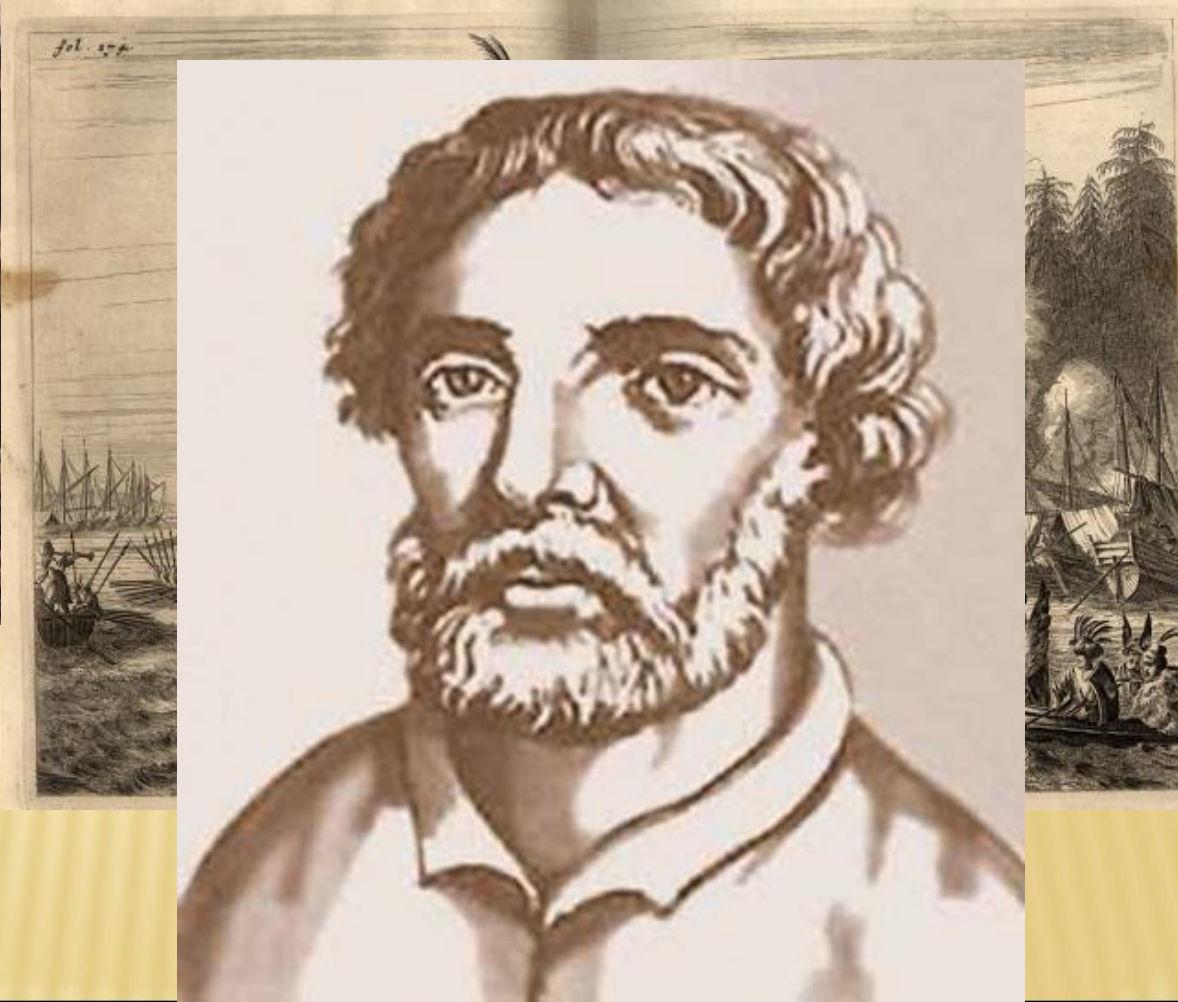
- В истории Лысая гора прославилась тем, что на ней в 1722 г. побывал Петр Первый и, якобы, высек на отвесной скале свое имя и годы пребывания. С тех пор утес так и называется – Петров камень.

УТЕС СОКОЛ



- А еще согласно преданию, с этого утеса сбросился вниз и покончил собой лихой казак, спасающийся толи от царских стражников, толи от несчастной любви. Но с тех пор утес еще Соколом называют.
- И сегодня смельчаки прыгают с утеса, правда с парашютом

- В средние века Лысая гора и Студеный овраг под горой являлись излюбленным местом стоянки вольных казаков (разбойников).
- С горы они наблюдали за проплывающим и по Волге судами и грабили их.
- Не случайно это место со Степаном Разиным ассоциируется, может здесь он один из своих кладов и зарыл.

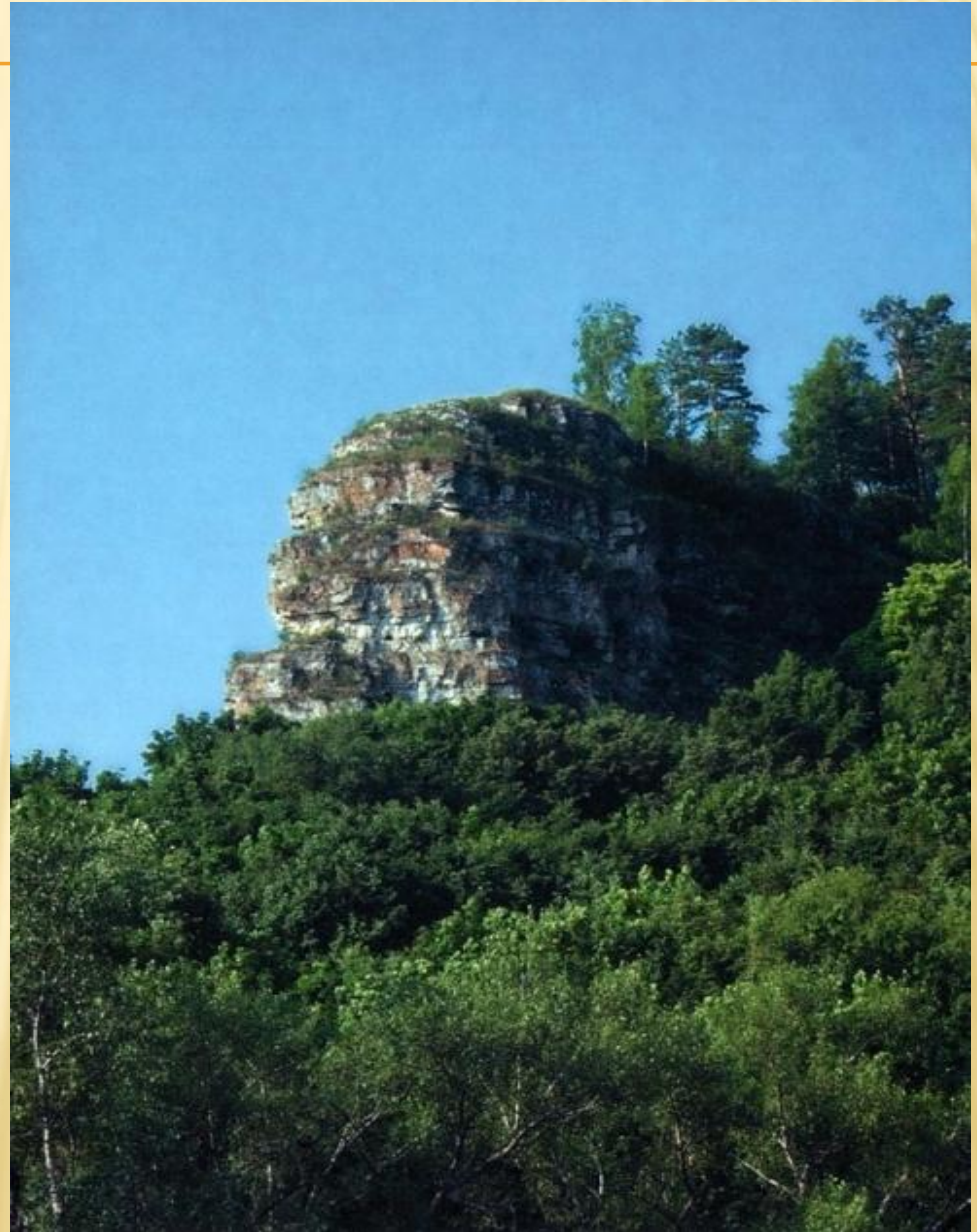


УТЁС ШЕЛУДЯК

В народной памяти сохранилось много легенд связанных со Степанов Разиным, Федором Шелудяком.

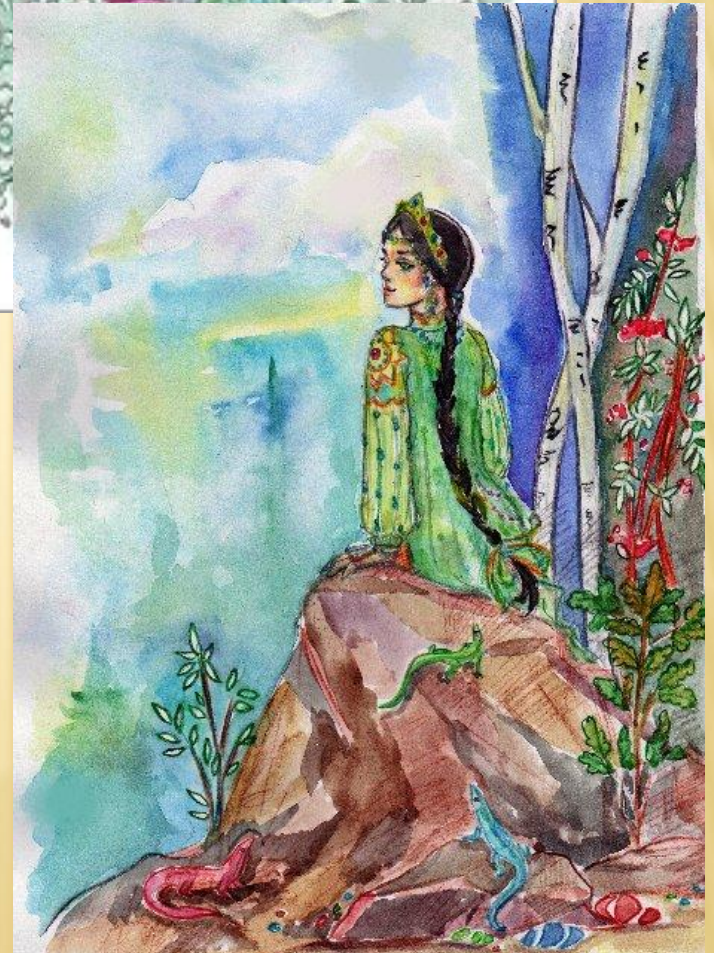
Вниз по течению, чуть дальше Лысой горы, можно увидеть еще один отвесный утес – Утес Шелудяк.

Названный так в память о лихом казаке, сподвижнике Разина Федоре Шелудяке.



ЛЕГЕНДА

- Попал Федор в царство Хозяйки Жигулевских гор. Долго жил там, да тосковал по свету белому, во воле вольной. От тоски и умер. А Хозяйка с тех пор плачет и слезы ее в Каменную чашу вытекают.



ВЕДЬМЫ

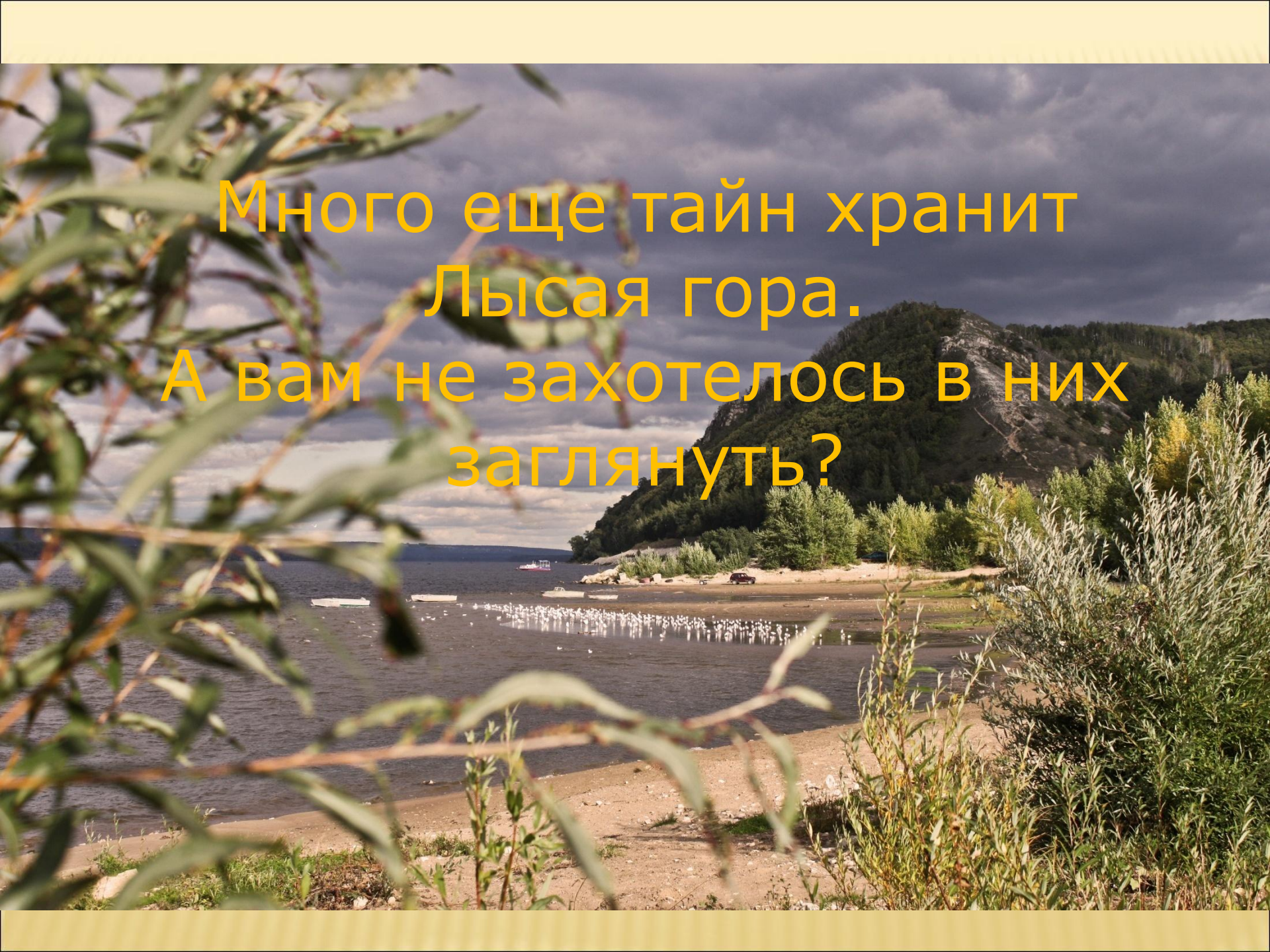
- А вообще, Лысая гора – элемент восточнославянского, в частности украинского фольклора, связанный с колдовством и сверхъестественными силами. Согласно легендам, ведьмы и другие сказочные существа регулярно собирались на «лысых горах», где устраивали шабаши.



АЛАТЫРЬ-КАМЕНЬ



- Одна из легенд считает, что Самарская Лысая гора относилась к одному из особо почитаемых мест в древности как место расположения Алатырь-камня. Прятали Алатырь-камень то на дне морском, то на дне речном, но чаще всего всё же — на высоком острове Буяне. Коми и может оказаться Самарская Лука со всеми ее возвышенностями



Много еще тайн хранит
Лысая гора.
А вам не захотелось в них
заглянуть?