

ПУТИ ВВЕДЕНИЯ ЛЕКАРСТВЕННЫХ СРЕДСТВ

Презентация
Чебуниной Ольги
14 группа

ДВЕ КАТЕГОРИИ ПУТИ ВВЕДЕНИЯ ЛЕКАРСТВ

- **энтеральные**
- **парентеральные**
- **энтеральный путь** (от греч. *ento* — внутри и *enteron* — кишка) введения лекарственных средств через желудочно-кишечный тракт (ЖКТ).
- **парентеральным** (от греч. *para* - рядом, вблизи, *entern* - кишечник) называется способ введения лекарственных веществ в организм, минуя пищеварительный тракт.

пероральный путь введения

- Преимущества состоят в удобстве и простоте применения, но некоторые лекарственные средства важно принимать до еды или после нее.
- Большинство препаратов рекомендуют принимать за 30-40 мин до еды, чтобы они меньше разрушались ферментами пищеварительных соков и лучше всасывались в пищеварительном тракте. Препараты, раздражающие слизистую оболочку (содержащие железо, ацетилсалициловую кислоту, раствор кальция хлорида и др.), принимают после еды через 1-2 часа.

Скорость наступления эффекта

- Действие лекарств, принятых внутрь начинается обычно через 15-40 мин
- Скорость наступления эффекта зависит от:
 - характера лекарства,
 - избранной формы
 - растворимости в воде
 - степени дисперсности порошка
 - распадаемости таблетки
- Растворы и тонкие порошки всасываются быстрее, чем таблетки, капсулы, эмульсии

Всасывание лекарственных веществ при введении внутрь

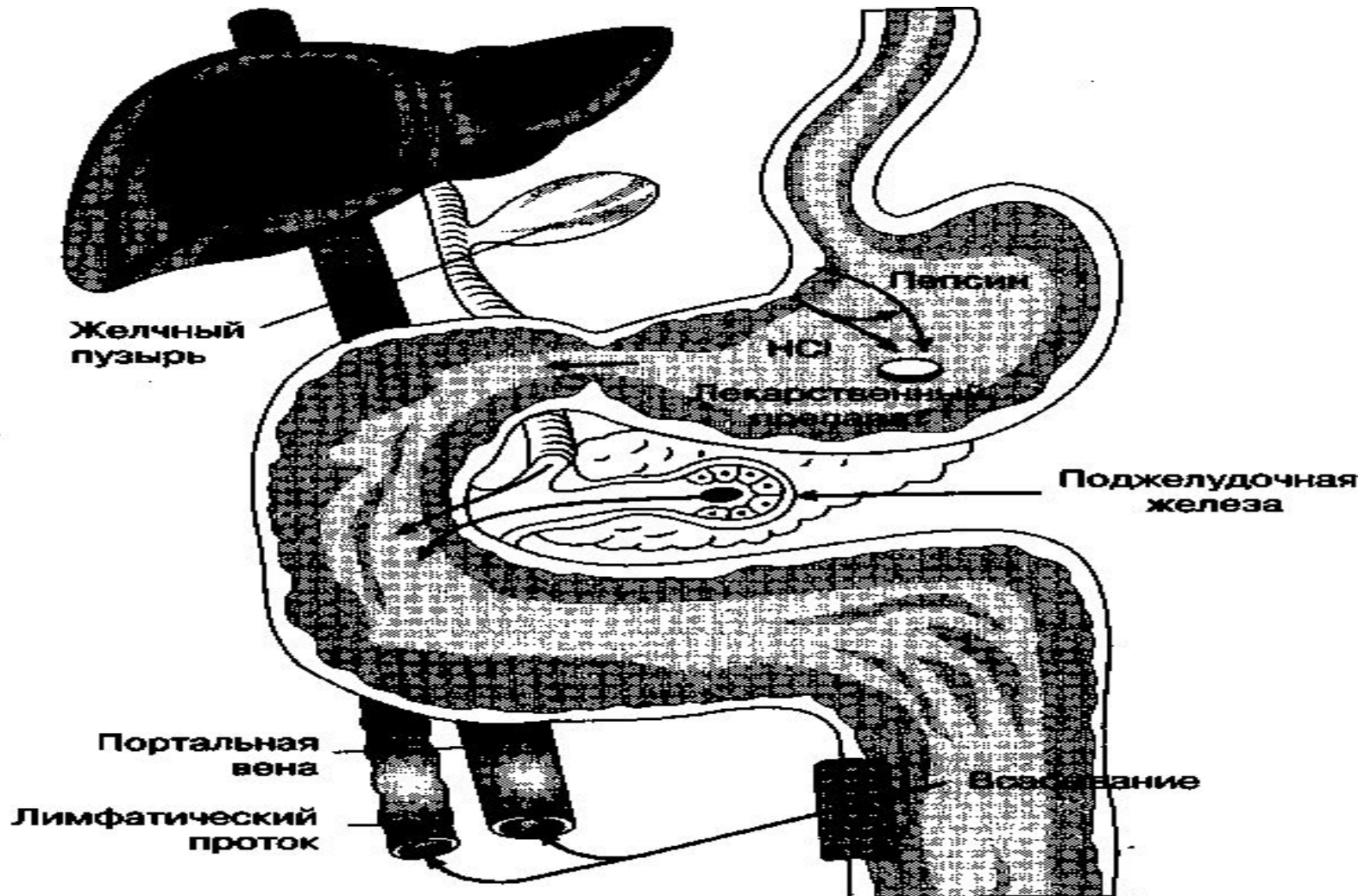


Рис. 1.4. Всасывание лекарственных веществ при введении внутрь.

Как правильно принимать твердые лекарственные средства



ЧТО НЕ ЗНАЮТ ИНОГДА БОЛЬНЫЕ

- **ТАБЛЕТКУ НАДО ЗАПИВАТЬ ВОДОЙ**
- В идеале твердые лекарственные средства следует принимать **стоя** и запивать 150 мл жидкости (чайная чашка)
- **даже в положении больного сидя** прохождение таблеток замедляется вследствие повышения внутрибрюшного давления. Больного следует предупредить, что, если он принимает препарат сидя, необходимо сделать 3-4 больших глотка воды, что соответствует примерно 35 мл, или выпить целую чашку воды

ПРИЧИНЫ НАРУШЕНИЯ ВСАСЫВАНИЯ ЛЕКАРСТВЕННЫХ ВЕЩЕСТВ

- Количество и качественный состав содержимого кишечника.
- Составные компоненты пищи могут нарушать всасывание лекарственных веществ. Так, **кальций**, содержащийся в большом количестве в молочных продуктах, образует с **тетрациклиновыми антибиотиками** плохо всасывающиеся комплексы.
- **Таннин, содержащийся в чае**, образует с препаратами **железа** нерастворимые таннаты.
- Некоторые лекарственные средства существенно влияют на всасывание других лекарственных веществ, назначаемых одновременно. Так, например **колес-тирамин** (при атеросклерозе) **связывает в кишечнике желчные кислоты** и таким образом **препятствует всасыванию** жирорастворимых соединений, в частности **витаминов К, А, Е, D.**

Преимущества перорального пути введения:

- возможность введения различных лекарственных форм - порошков, таблеток, пилюль, драже, отваров, микстур, настоев, экстрактов, настоек и др.;
- простота и доступность метода;
- метод не требует соблюдения стерильности.

Недостатками перорального использования лекарственных средств

- Медленное развитие терапевтического действия.
- Большие индивидуальные различия в скорости и полноте всасывания.
- Влияние пищи и других лекарственных средств на всасывание.
- Невозможность применения лекарственных веществ, плохо абсорбирующихся слизистой оболочкой (например стрептомицина), или разрушающихся в просвете желудка и кишечника