

**Библейские темы в
изобразительном
искусстве**

«Картина и икона»

Картина на религиозные темы представляет собой художественный образ, созданный фантазией художника и являющийся формой передачи его собственного мироощущения. Мироощущение же, в свою очередь, зависит от объективных причин, исторической ситуации, политической системы, от типа и характера самой личности художника, от образа его жизни.



**Рафаэль Санти
«Сикстинская Мадонна»**

Все выдающиеся художники умели чувствовать то, что волнует их современников, и, преломляя общественный нерв эпохи через себя, оставляли на полотне сконцентрированный художественный образ своего времени.



Пьетро Перуджино «Крещение Иисуса», 1482 г.

Икона – откровение Божие, высказанное языком линий и красок, данное и всей Церкви, и отдельному человеку. Мироззрение иконописца – мироззрение Церкви. Икона – вне времени, она символ инобытия в нашем мире.



Картине присуща ярко выраженная индивидуальность автора, своеобразная живописная манера, специфические приемы композиции, характерное цветовое решение. Любой, даже не совсем сведущий в живописи человек, не перепутает полотна Леонардо да Винчи и Н. Пуссена.

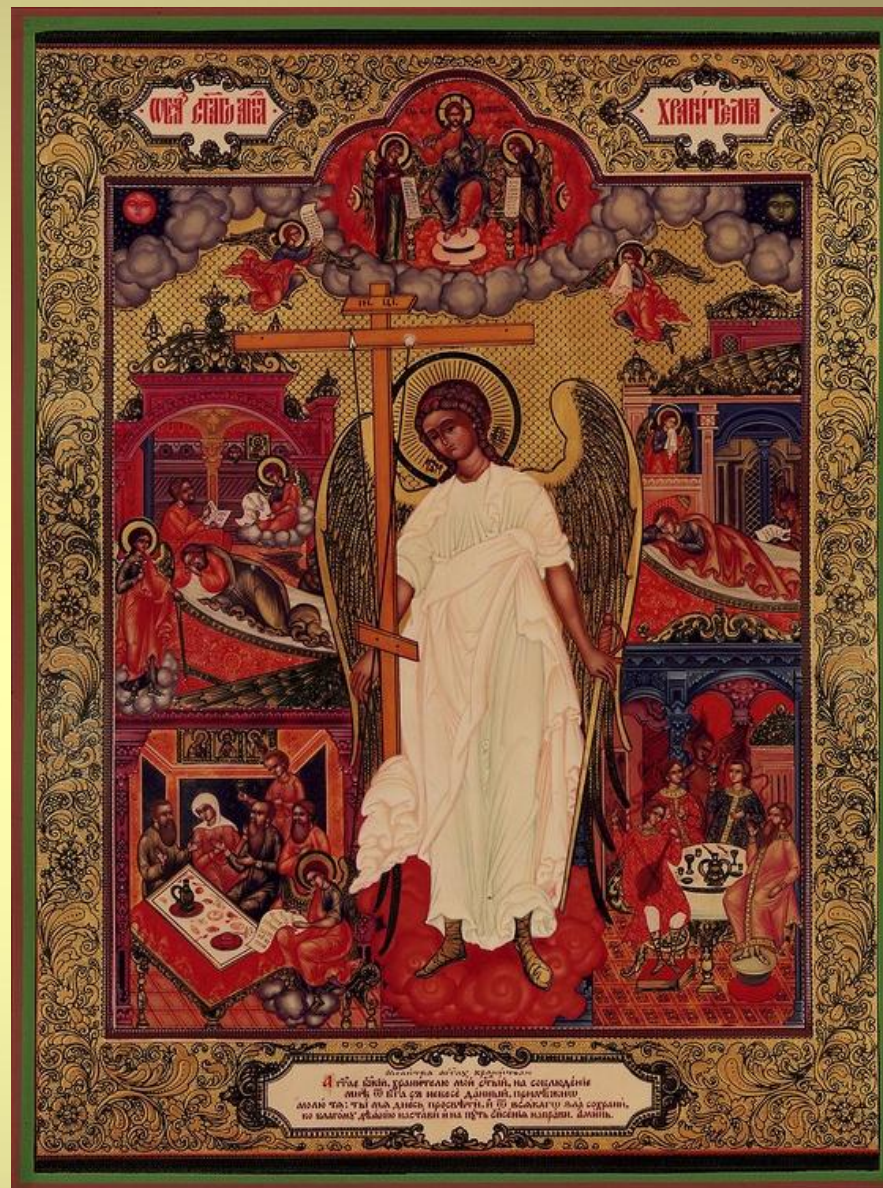


Леонардо да Винчи «Мадонна»



Никола Пуссен «Святое семейство»

Авторство иконописца намеренно скрывается, так как икона – творение соборное; иконописание не самовыражение, а служение и аскетическое делание. Кисть иконописца бесстрастна: личные эмоции не должны иметь места. В литургической жизни Церкви икона, как и манера чтения молитв псаломщиком, лишена внешних эмоций; сопереживание произносимым словам и восприятие иконографических символов происходят на духовном уровне.



Икона Ангела Хранителя

Картина должна быть эмоциональна, так как искусство – форма познания и отражения окружающего мира через чувства. Картина принадлежит миру душевному.

Рембрандт Харменс ван Рейн «Снятие с креста»



**Картина – средство для общения с автором, с его идеями и переживаниями, которые могут быть как сугубо индивидуальными, так и выражать характерные общественные умонастроения.
Икона – средство для общения с Богом и святыми.**



**Леонардо да Винчи
«Мадонна Литта»**



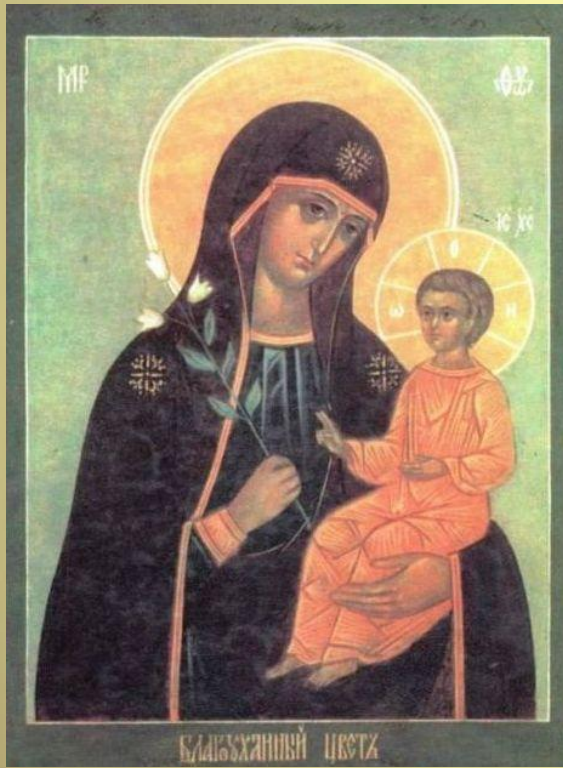
**Икона Божией Матери
«Троеручница»**

Для иконы характерна подчеркнутая условность изображения. Изображается не столько сам предмет, сколько идея предмета; все подчинено раскрытию внутреннего смысла.

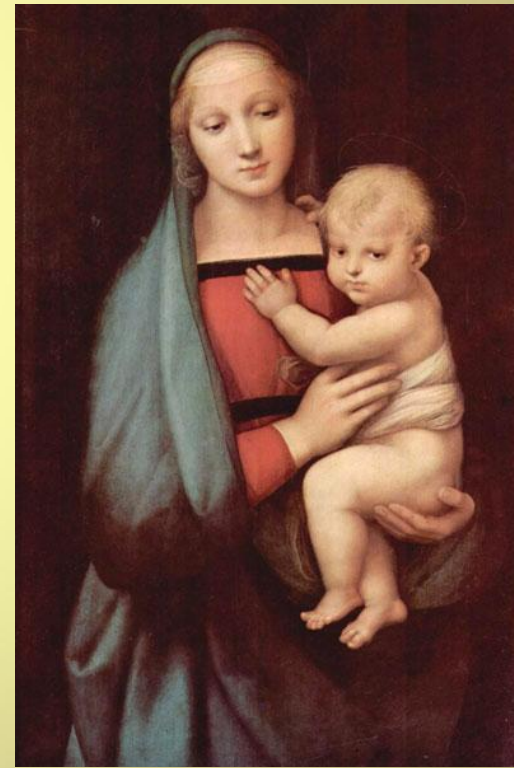


Светлая седмица

Для примера можно сравнить любую написанную по канонам икону Божией Матери и «Марию с младенцем» Рафаэля Санти. В первом случае человек предстоит перед образом Богородицы, которая прославлена выше чинов ангельских, а во втором – созерцает лишь земную милостивую женщину с младенцем.



Икона Божией Матери
«Благоуханный цвет»



Рафаэль Санти
«Мария с младенцем»

Или можно проследить, как изображают одежды на канонических иконах: вместо мягких и плавных линий складок ткани – жесткие, графичные изломы, которые по-особому контрастируют с мягкой живописью ликов. Но линии складок не хаотичны, они подчинены общему композиционному ритму иконы. В таком подходе к изображению прослеживается идея освящения и человека, и физических предметов, окружающих его.



**Икона Божией Матери
«Знамение»**

В иконе отсутствует внешний источник света. Свет исходит от ликов и фигур, из глубины их, как символ святости. Есть прекрасное сравнение иконописи со светописью. Действительно, если внимательно посмотреть на икону древнего письма, то невозможно определить, где находится источник света, не видно, следовательно, и падающих от фигур теней. Икона – светоносна, и моделировка ликов происходит за счет света, изливающегося из самих ликов.



**Белыничская икона
Божией Матери**

Следует обратить внимание на то, как изображаются нимбы на православных иконах и на картинах средневековых живописцев Западной Европы. У католиков нимб представляет собой изображенный в перспективе круглый плоский предмет, как бы висящий над головой. Предмет этот – нечто отделенное от фигуры, приданное ей извне. Православные нимбы описывают вокруг головы круг и представляют собой нечто неразрывно связанное с фигурой. Нимб католический – это венец святости, приданный извне, а нимб православный – венец святости, рожденный изнутри.



Цвет не является средством колористического построения иконы, он несет символическую функцию. Например, красный цвет на иконах мучеников может символизировать жертвование собой ради Христа, а на других иконах это цвет царского достоинства. Особо необходимо сказать о золоте на иконах. Золото – символ Божественного света, и чтобы передать на иконах сияние этого «нетварного» света, требовались не краски, а особый материал. Таким материалом стало золото.

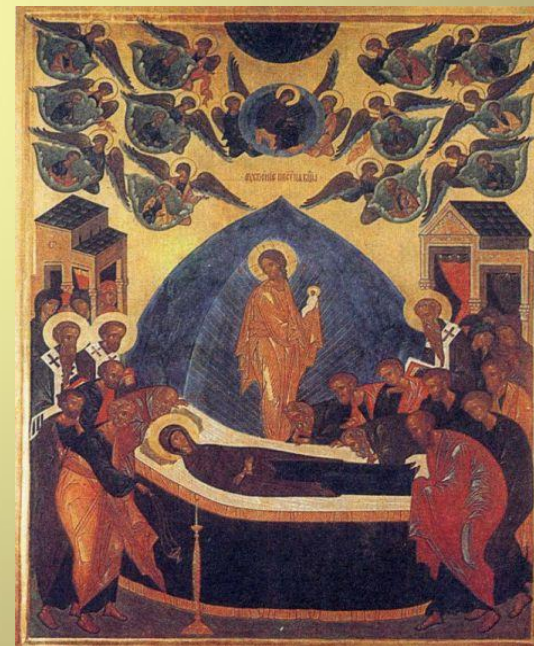
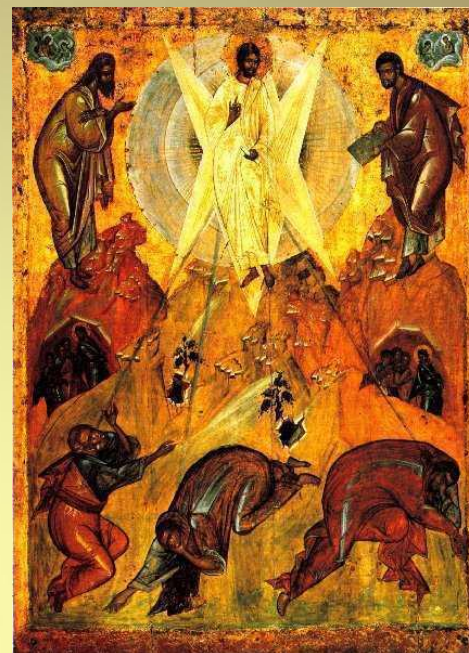


**Икона Божией Матери
«Знамение»**



**«Преподобная Богородица
от бед страждущих»**

Для икон характерна единовременность изображения: все события происходят сразу. На новгородской иконе XV в., изображающей Преображение Господне, можно увидеть и Христа, поднимающегося с учениками на гору, и Господа Преобразившегося, и учеников, «павших на лица свое» (Мф. 17, 6), и их же, спускающихся с горы. А на иконе «Успение Божией Матери» одновременно изображены апостолы, переносимые ангелами к смертному ложу Богородицы, и те же апостолы, уже стоящие вокруг ложа. Это говорит о том, что события Священной истории, происходившие в реальном времени и пространстве, имеют другой образ в пространстве духовном.



Главная задача иконы, в отличие от картины, которая передает чувственную, материальную сторону мира, – показать реальность мира духовного, дать ощущение реального присутствия святого. Картина – веха на пути эстетического становления человека; икона – веха на пути спасения.



Спасибо за внимание!