



Кандалакшский государственный природный заповедник



Кандалакшский заповедник

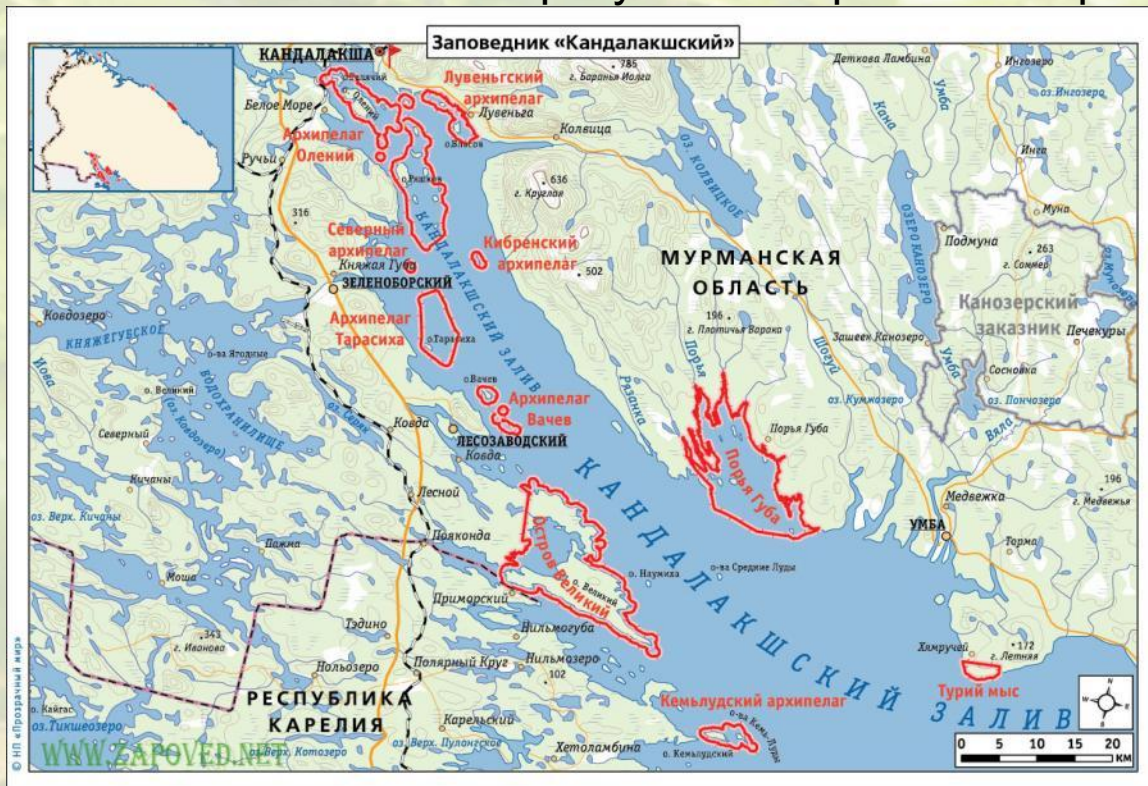
- 7 сентября 1932 г. – на островах в верховье Кандалакшского залива Белого моря создан охотничий заповедник местного значения – Кандалакшский.
- Основной задачей являлась охрана водоплавающих птиц - в первую очередь, обыкновенной гаги. Через два года заповедник был передан в ведение Карельского научно-исследовательского института и с этого времени стал базой для развертывания научных наблюдений живой природы северного Беломорья.
- 25 июля 1939 г. – заповедник был переведен в категорию государственных заповедников союзно-республиканского подчинения.



Географическое положение

Географическое положение: Кандалакшский заповедник, один из самых северных заповедников в нашей стране, находится за полярным кругом, между 66-70° с.ш., расположен на островах и побережье Белого и Баренцева морей в пределах Кандалакшского, Терского, Североморского, Печенгского районов Мурманской области и Лоухского района Республики Карелия.

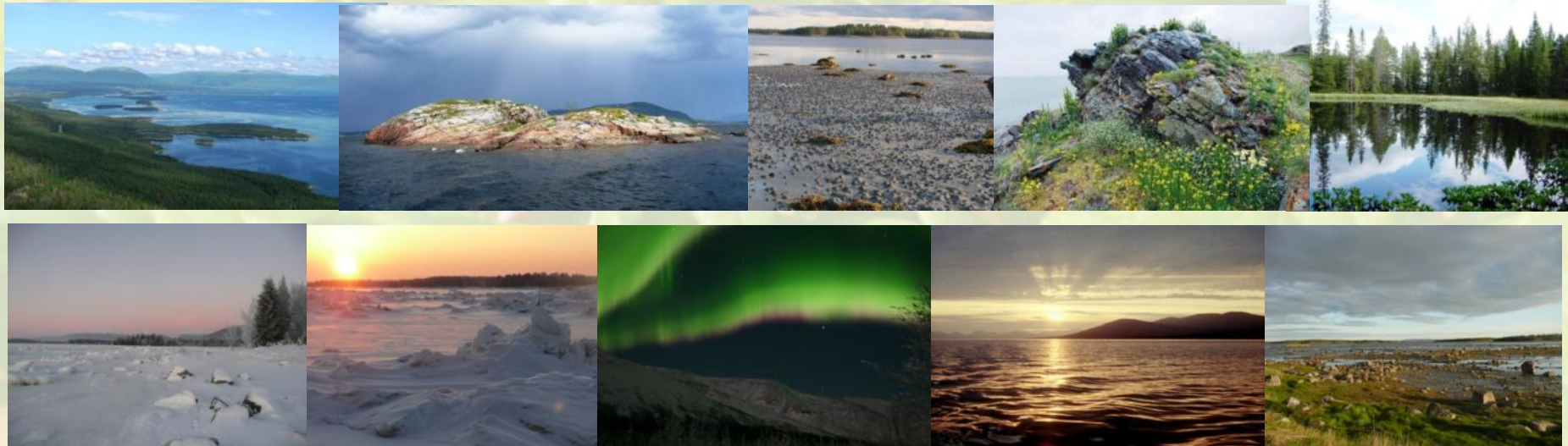
Площадь: 70 530 га (из них 20 947 тыс. га приходится на сушу, а остальные 49 583 тыс. га - на морскую акваторию и литораль).



В состав заповедника включены многие острова Кандалакшского залива Белого моря. Ближе к городу Кандалакша расположены заповедные острова Ряжков, Лодейный, Медвежий и др. Более удалены от Кандалакши остров Великий, Порья Губа, Кемь-Луды и южная оконечность Турьего мыса. В Баренцевом море находятся заповедные Айновы острова, архипелаг «Семь островов» и Гавриловские острова.

Рельеф и климат

- **Рельеф:** Рельеф территории равнинный, отдельные вершины на островах поднимаются до 80 м. над уровнем моря.
- **Климат:** Заповедник находится в двух различных макроклиматических районах. Климат островов Баренцева моря холодный, морской, смягченный влиянием Гольфстрима, море у их берегов не замерзает. На расположенных южнее островах Кандалакшского залива климат более континентальный, с суровой продолжительной зимой, холодной весной, коротким и прохладным летом. Море здесь покрыто льдом 180-210 дней в году. Годовое количество осадков 300-450 мм. Существенный климатический фактор – сильные и продолжительные ветры. На сезонную ритмику природных процессов влияет высокоширотное географическое положение заповедника и связанные с этим полярные день и ночь.



Животный мир

- На территории заповедника размножаются 70% обитающих в Мурманской области видов млекопитающих, 78% видов птиц, все виды пресмыкающихся и земноводных, а также многие беломорские рыбы и морские беспозвоночные.
- Фауна наземных позвоночных Кандалакшского заповедника насчитывает 160 видов, в том числе 21 вид млекопитающих, 134 — птиц, 2 вида рептилий и 3 вида амфибий.
- Основные обитатели островов как на Баренцевом море, так и в Кандалакшском заливе — **птицы**.



Птицы

- Айновы острова заселены **крупными чайками (большими морскими и серебристыми)**. К массовым видам здесь также относятся **обыкновенная гага, полярная крачка и тупик**, на о. Малом Айнове находятся колонии **больших и хохлатых бакланов**.
- На скалистых островах Восточного Мурмана летом гнездятся десятки тысяч **кайр** и **чаек-моевок**, образующих знаменитые птичьи «базары».
- На ровных участках с тундровой растительностью обычны **серебристые и большие морские чайки, тупики, гаги, чистики, большой и хохлатый бакланы**.
- В заповеднике ежегодно размножаются три вида птиц, занесенных в Красную книгу России: **орлан-белохвост, скопа** и хохлатый баклан, а один вид – **кречет** – гнездится лишь в некоторые годы.
- Наиболее массовым видом в Белом море является **обыкновенная гага**.



Большой
баклан



Хохлатый
баклан



Орлан-
белохвост



Тупик



Моевка



Полярна
я крачка

Обыкновенная гага

- Основная охраняемая птица, обитающая на всех участках заповедника, – **обыкновенная гага**.
- Очень крупная, коренастая утка с относительно короткой шеей, большой головой и гусиным, клинообразной формы клювом. Размером с небольшого гуся: длина тела 50-71 см, размах крыльев 80-108 см, масса 1,8-2,9 кг.
- Самец крупнее самки и отличается от нее очень красивым оперением.
- Типично морской вид, обыкновенная гага на берег выходит только для размножения, передвигается на суше очень неуклюже, вперевалочку. В воздухе выглядит очень грузной, тяжёлой птицей, летит со скоростью 55—65 км/час. Хорошо плавает даже при сильном волнении и прекрасно ныряет на глубину от 3 до 20 метров, а в отдельных случаях и до 50 м, используя для передвижения под водой крылья
- Кормится преимущественно моллюсками, ракообразными, иглокожими и др. морскими беспозвоночными. Изредка употребляет в пищу рыбу. В период размножения самка также питается растительными кормами (водорослями, ягодами, семенами и листьями трав).



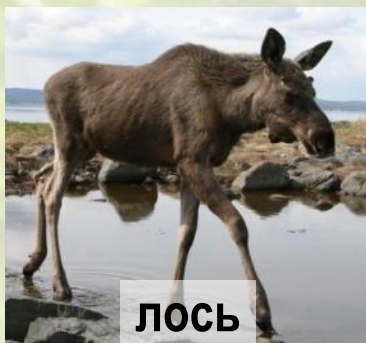
Обыкновенная гага

- Продолжительность жизни гаг в природе – более 15 лет, хотя большинство их не доживает и до 10-летнего возраста. Размножаться они начинают на втором или третьем году жизни.
- Гнездится колониями, изредка одиночными парами. Гнездо устраивает утка, селезень только сопровождает ее. На мягком субстрате гага делает небольшую лунку, разгребая старую растительную подстилку и утаптывая грунт. Гнездо она строит из пуха и разного растительного материала. Пуха в гнезде около 20 г, а вес примесей может превышать вес пуха в 10-15 раз.
- Птенцы остаются в гнезде очень недолго: пока не окрепнет вылупившийся последним птенец. Развиваются птенцы медленно. На крыльях у них перо отрастает полностью только к 80-90 дням. Но к самостоятельному образу жизни они переходят еще за 2-3 недели до этого.
- Места зимовки: мелководная средняя часть Онежского залива, полыньи Кандалакшского залива, у кромки припая вдоль южных берегов Кольского полуострова.
- Самая дальняя встреча гаги, окольцованной на Семи островах, – Северо-Восточная Норвегия, а одна птица с Айновых островов встречена у Фарерских островов.



Млекопитающие

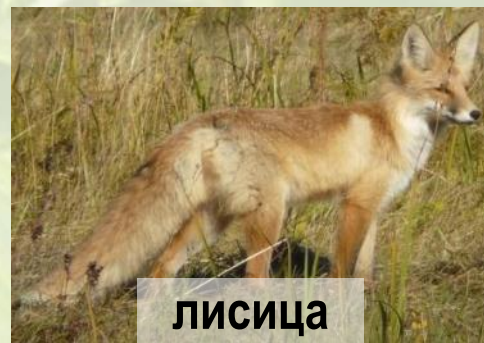
- Фауна лесных животных разнообразнее, чем околородных. Наиболее полно она представлена на о. Великом и соседнем Ковдском полуострове.
- Самое крупное животное заповедника – лось. На о. Великом и на соседнем участке материка держатся 2-3 медведя.
- На о. Великом и Ковдском полуострове постоянно обитают такие хищники, как лисица, лесная куница, горноста́й, ласка, акклиматизированная американская норка.
- Одна из многочисленных групп млекопитающих – грызуны. Обычные виды – заяц-беляк, обыкновенная белка, европейская рыжая полевка, полевка-экономка и пашенная полевка, ондатра.



лось



медведь



лисица



лесная куница



горноста́й



норка
американская



заяц-беляк



полевка



ондатра

Млекопитающие

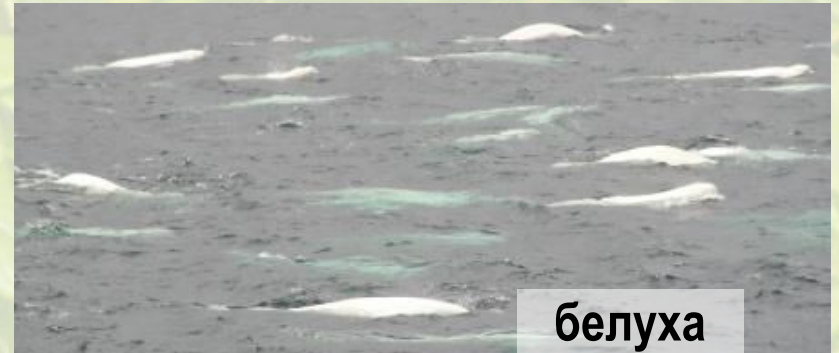
- На островах Баренцева моря постоянно обитающих сухопутных зверей практически нет. Исключение – изолированная колония норвежского лемминга на острове Харлове и красно-серые полевки, которые живут на некоторых островах Гавриловского архипелага.
- Много в Белом море различных видов ластоногих: кольчатая нерпа, морской заяц (лахтак), весной в залив заходят гренландские тюлени. Остальные виды морских млекопитающих – малый полосатик (занесен в красную книгу Мурманской обл.), белуха, дельфин (морская свинья) и другие – малочисленны. Отмечались единичные случаи встреч атлантического моржа.



лемминг



кольчатая нерпа



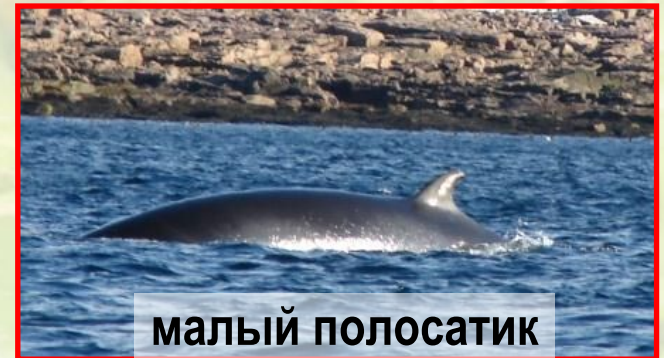
белуха



гренландский тюлень



морской заяц (лахтак)



малый полосатик

Пресмыкающиеся и земноводные

- Из пресмыкающихся в Мурманской области обитают живородящая ящерица и обыкновенная гадюка.
- Ящерица встречается на многих лесных островах Кандалакшского залива, проникает далеко в тундровую зону Кольского полуострова.
- Гадюка – обитательница лесной зоны. В заповеднике она постоянно живет лишь на материке и на о. Великом. Изредка летом отдельные змеи заплывают и на другие острова, но не приживаются.
- По всей области, до берегов Баренцева моря включительно, обитает травяная лягушка. Остромордая лягушка и серая жаба встречаются на Ковдском полуострове и на о. Великом.
- Гадюка и жаба включены в перечень животных, подлежащих полной охране во всей области.



Лягушка травяная



Жаба серая



Гадюка обыкновенная



Ящерица живородящая

РЫБЫ

- Многие тысячи морских птиц живут в заповеднике благодаря высокой продуктивности здешних морей.
- На Белом море основными промысловыми видами являются: **сельдь**, **навага**, **треска**, **камбаловые**, **семга** и **сиги**. Второстепенное значение для промысла имеют **песчанка**, **пинагор**, **трехиглая колюшка**, **бычки**, **зубатка**, **бельдюга**, **маслюк** и другие виды. Но все они играют важную роль в питании птиц.



Навага



Треска



Камбала



Песчанка



Пинагор



Колюшка
трехиглая



Бычок



Зубатка



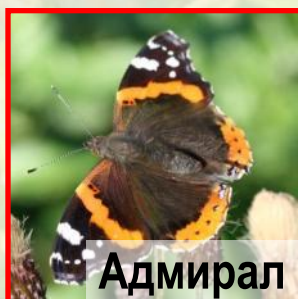
Бельдюга



Маслюк

Наземные беспозвоночные

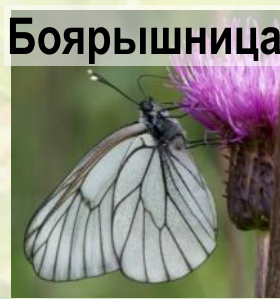
- На территории заповедника и примыкающих к нему участках известно более 2,5 тыс. видов наземных беспозвоночных, из них насекомые составляют более 2 тысяч. Количество видов наземных беспозвоночных значительно меньше на берегах Баренцева моря, чем на Белом море.



Адмирал



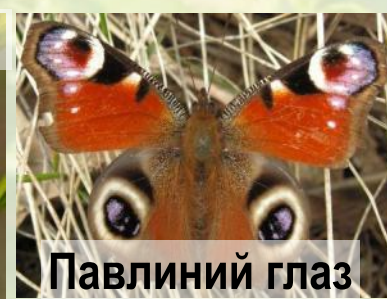
Махаон



Боярышница



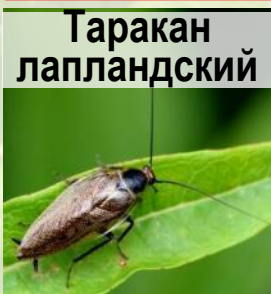
Зорька



Павлиний глаз



Стрекоза-бабка



Таракан
лапландский



Красотка-девушка



Клоп



Бронзовка



Жужелица



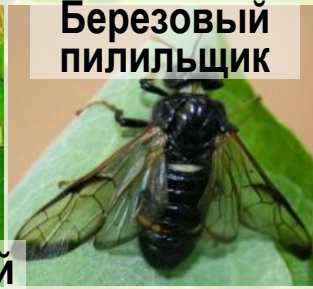
Мягкотелка



Муравей



Шмель норовый



Березовый
пилительщик

Водные беспозвоночные

Число видов **морских беспозвоночных** очень велико, но в массе встречаются лишь некоторые:

- **рачок-балянус**;
- **рачки-бокоплав**ы рода гаммарус.
- около 10 видов **креветок**.
- многочисленны **моллюски**, **морские звезды** (**астериас** и др.), **морские ежи**
- **брюхоногие моллюски литторин** и **гидробий**.
- **червь пескожил**, **нереис**
- из пелагических беспозвоночных – **медузы аурелия** и **цианея**, маленькие бесцветные **гидроидные медузки** нескольких видов.

Рачок-балянус



Рачок-бокоплав



Астериас



Морской еж



Мидии



Литторин



Червь пескожил



Нереис



Аурелия



Цианея

Фауна пресных водоемов не так разнообразна, встречаются: личинки различных комаров, пресноводных бокоплавов, личинок поденок, реже встречаются личинки ручейников, стрекоз, пиявки, крупный двустворчатый моллюск – беззубка, шаровки, горошинки, прудовики, мелкие катушки и один вид шапочки.

Растительный мир

- В списке растений Кандалакшского заповедника 633 вида высших растений (без мхов), или около 55% флоры Мурманской области (1162 вида).
- На островах Баренцева моря и в узкой (500м) полосе материкового берега (близ архипелага «Семь островов») распространены приморские варианты тундровой растительности. На побережье – каменисто-лишайниковые и кустарничково-лишайниковые тундры, не образующие сплошного покрова. На островах большие площади заняты вороничными тундрами с морошкой.
- На Айновых островах примечательны высокотравные луга и заросли папоротников.
- На Кандалакшском участке заповедника распространены разнообразные приморские леса (сосняки брусничные и черничные, иногда с примесью ели, сосново-еловые леса с участием березы, реже – ельники).
- Более 12% суши занимают болота, преимущественно низинные. Зона литорали занята цветковыми растениями и водорослями, на глубине обширны заросли ламинарии.



**Тундра
каменистая**



**Луг
разнотравный**



**Сосняк-
брусничник**



**Ельник-
черничник**



**Болото (о.Ряжков,
Северный архипелаг)**

Редкие и эндемичные виды растений

- В заповеднике произрастает много редких и эндемичных видов, представляющих особую ценность:
 - эндемики берега Турьего мыса - солнцезввет арктический и одуванчик турьемысский (белоязычковый);
 - эндемик Кольского и Канина полуостровов - гирчовник северный;
 - эндемики Мурманской области - лапчатка лапландская и крупка островная;
 - эндемики Фенноскандии - незабудка холодная, кизильники Антонины и киноварно-красный.



**Солнцезввет
арктический**

**Одуванчик
турьемысский**

**Лапчатка
лапландская**

**Крупка
островная**

**Кизильник
киноварно-
красный**

Редкие и эндемичные виды растений

- Подлежат полной охране во всей области:
 - из семейства орхидных:
 - венерин башмачок, надбородник безлистный, дремлик темно-красный, калипсо луковичная, любка двулистная, тайник яйцевидный, тайник сердцевидный и хаммарбия болотная;
 - редкие папоротники из семейства уховниковых:
 - гроздовники ланцетовидный и многораздельный;
 - пион марьин корень

Надбородник
безлистный

Калипсо
луковичная

Тайник
яйцевидный

Пион
марьин
корень



Венерин
башмачок

Дремлик
темно-
красный

Любка
двулистная

Тайник
сердцевидный

Заключение

- Кандалакшский государственный природный заповедник является природоохранным, научно-исследовательским и эколого-просветительским учреждением.
- В заповеднике ведется большая работа по сохранению и изучению естественного хода природных процессов и явлений, генетического фонда растительного и животного мира, отдельных видов и сообществ растений и животных, типичных и уникальных экологических систем.

Список использованных источников

1. www.kandalaksha-reserve.org – сайт Кандалакшского государственного заповедника
2. Карпович В.Н. Кандалакшский заповедник. // Заповедники СССР. Заповедники европейской части РСФСР. I. - М., Мысль, 1988. с. 20-60
3. www.zaroved.net – Заповедная Россия // Кандалакшский государственный природный заповедник
4. <http://ru.wikipedia.org> – Обыкновенная гага
5. www.nature-archive.ru – Архив природы России // Кандалакшский заповедник
6. www.ecotravel.ru – Центр Экологических Путешествий // Кандалакшский заповедник
7. www.krasnayaakniga.ru – Красная книга. Заповедники, национальные парки и заказники // Кандалакшский заповедник