



ЧАРЫНСКИЙ ГОСУДАРСТВЕННЫЙ НАЦИОНАЛЬНЫЙ ПАРК



ЦЕЛЬ:

- ОЗНАКОМИТЬ СТУДЕНТОВ С ИСТОРИЕЙ, ПРЕДСТАВИТЕЛЯМИ ФЛОРЫ И ФАУНЫ, ОБИТАЮЩИХ НА ТЕРРИТОРИИ ПРИРОДНОГО ПАРКА

ПЛАН:

- ИСТОРИЯ ФОРМИРОВАНИЯ
- ГЕОГРАФИЧЕСКОЕ ПОЛОЖЕНИЕ
- КЛИМАТ
- РАСТИТЕЛЬНЫЙ МИР
- ЖИВОТНЫЙ МИР
- КОНТРОЛЬНЫЕ ВОПРОСЫ
- СПИСОК ИСПОЛЬЗОВАННОЙ ЛИТЕРАТУРЫ

ИСТОРИЯ ФОРМИРОВАНИЯ

- **ЧАРЫНСКИЙ ГОСУДАРСТВЕННЫЙ НАЦИОНАЛЬНЫЙ ПРИРОДНЫЙ ПАРК** ОБРАЗОВАН В 2004 ГОДУ СОГЛАСНО ПОСТАНОВЛЕНИЮ ПРАВИТЕЛЬСТВА РК ОТ 23 ФЕВРАЛЯ 2004 ГОДА ЗА № 213. ПОСТАНОВЛЕНИЕМ ПРАВИТЕЛЬСТВА РЕСПУБЛИКИ КАЗАХСТАН «О НЕКОТОРЫХ ВОПРОСАХ РАСШИРЕНИЯ ТЕРРИТОРИИ ГОСУДАРСТВЕННОГО УЧРЕЖДЕНИЯ „ЧАРЫНСКИЙ ГОСУДАРСТВЕННЫЙ НАЦИОНАЛЬНЫЙ ПРИРОДНЫЙ ПАРК“» ОТ 6 ФЕВРАЛЯ 2009 ГОДА № 121 ТЕРРИТОРИЯ ПАРКА БЫЛА РАСШИРЕНА С 93 150 ГА ДО 127 050 ГА. СОГЛАСНО ФУНКЦИОНАЛЬНОМУ ЗОНИРОВАНИЮ НА ТЕРРИТОРИИ ПАРКА ОПРЕДЕЛЁН НИЖЕСЛЕДУЮЩИЙ РЕЖИМ ОХРАНЫ:

- ЗАПОВЕДНЫЙ — 9671 ГА,
- ЗАКАЗНОЙ — 83479 ГА



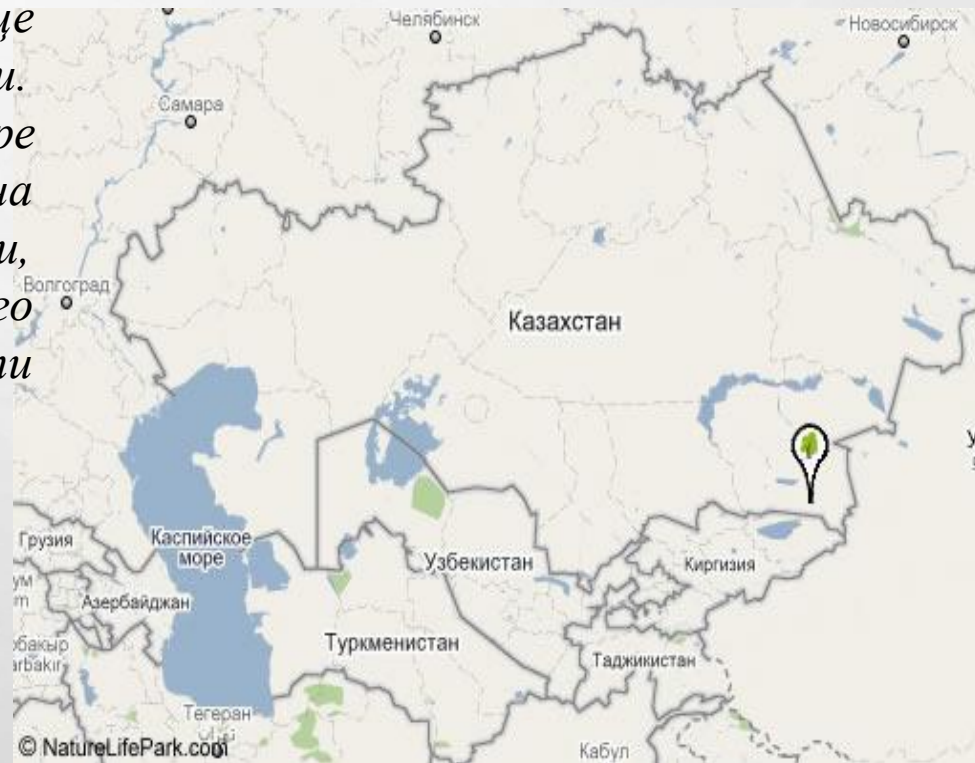
ГЕОГРАФИЧЕСКОЕ РАСПОЛОЖЕНИЕ

Природный парк расположен в долине реки Чарын на границе Уйгурского и Энбекши-Казахского районов Алматинской области. Территория парка, общей площадью 93150 га, расположена в центре Илийской межгорной котловины, в 193 км от г. Алматы. Она включает каньонообразную долину и веерообразную дельту реки, прилегающие участки пустынь Сюгатинской долины и низкогорного хребта Улькен-Богуты, а также фрагменты степей в верхней части долины и на склонах хребта

территория парка была расширена с 93 150 га до 127 050 га.

Согласно функциональному зонированию на территории парка определён нижеследующий режим охраны:

*Заповедный — 9671 га,
Заказной — 83479 га*



КЛИМАТ

КЛИМАТ НА ТЕРРИТОРИИ ПАРКА ПУСТЫННЫЙ КОНТИНЕНТАЛЬНЫЙ. СРЕДНЕГОДОВАЯ ТЕМПЕРАТУРА ОКОЛО +5°C, САМОГО ХОЛОДНОГО МЕСЯЦА (ЯНВАРЬ) -6°C, САМОГО ТЕПЛОГО (ИЮЛЬ) - ОКОЛО +27°C. ПРОДОЛЖИТЕЛЬНОСТЬ БЕЗМОРОЗНОГО ПЕРИОДА В ВОЗДУХЕ - 180 ДНЕЙ, АТМОСФЕРНОЙ ЗАСУХИ - ОКОЛО 40 ДНЕЙ. СНЕЖНЫЙ ПОКРОВ НЕГЛУБОКИЙ (10-20 СМ), ДЕРЖИТСЯ ОКОЛО 60 ДНЕЙ; УСТАНАВЛИВАЕТСЯ В СРЕДНЕМ 20 ДЕКАБРЯ, РАЗРУШАЕТСЯ 20 ФЕВРАЛЯ. ОБЩАЯ СУММА ОСАДКОВ ОКОЛО 150 ММ В ГОД.



- *ГЛАВНАЯ ВОДНАЯ АРТЕРИЯ-РЕКА ЧАРЫН-КРУПНЕЙШИЙ ЛЕВОБЕРЕЖНЫЙ ПРИТОК Р. ИЛИ. ЭТО РЕКА ГОРНОГО ТИПА. ИСТОКИ ЕЕ РАСПОЛОЖЕНЫ ВЫШЕ СНЕГОВОЙ ЛИНИИ, НА ЮЖНОМ СКЛОНЕ ХРЕБТА КЕТМЕНЬ. ТАКИМ ОБРАЗОМ, РЕКА ПЕРЕСЕКАЕТ ВСЕ ВЕРТИКАЛЬНЫЕ ПОЯСА. РАЗЛИЧНЫ И ЕЕ НАЗВАНИЯ: У ИСТОКОВ - ШАЛКУДЫСУ, ЗАТЕМ КЕГЕН И ТОЛЬКО НА ПОДГОРНЫХ РАВНИНАХ - ПРИВЫЧНОЕ ВСЕМ АЛМААТИНЦАМ - ЧАРЫН. РЕКА МНОГОВОДНА, С ЧЕТКО ВЫРАЖЕННЫМ ВЕСЕННИМ ПАВОДКОМ (АПРЕЛЬ-МАЙ), КОГДА РАСХОДУЕТСЯ БОЛЕЕ 40% ОТ ВСЕГО ГОДОВОГО СТОКА. ЛЕТНИЙ ПАВОДОК (ИЮЛЬ-АВГУСТ) ПО МОЩНОСТИ ВДВОЕ МЕНЬШЕ. ОБЩИЙ ГОДОВОЙ РАСХОД ВОДЫ КОЛЕБЛЕТСЯ В ПРЕДЕЛАХ 25-49 КУБ. М/СЕК., СРЕДНЕГОДОВОЙ - 34,5 КУБ. М/СЕК. ТЕМПЕРАТУРА ВОДЫ В ТЕПЛЫЙ ПЕРИОД ГОДА ВСЕГДА ПОЛОЖИТЕЛЬНА. В УРОЧИЩЕ САРЫТОГАЙ (ЯСЕНЕВАЯ РОЩА) В АПРЕЛЕ ОНА СОСТАВЛЯЕТ 8,2°С, В ИЮЛЕ - 17,5°С, А ПЕРЕХОД ЧЕРЕЗ 0,2°С ОТМЕЧАЕТСЯ 5 ДЕКАБРЯ. В КОНЦЕ ДЕКАБРЯ БЕРЕГА РЕКИ ПОКРЫВАЮТСЯ ЛЬДОМ, КОТОРЫЙ ИСЧЕЗАЕТ В КОНЦЕ ФЕВРАЛЯ - НАЧАЛЕ МАРТА. ОЧЕНЬ РЕДКО, ПРИМЕРНО РАЗ В 10 ЛЕТ, КОГДА РЕКА ПОЛНОСТЬЮ ПЕРЕМЕРЗАЕТ, ТОЛЩИНА ЛЬДА НА ПЛЕСОВЫХ УЧАСТКАХ ДОСТИГАЕТ МАКСИМУМА - 35-40*



ФЛОРА ПРИРОДНОГО ПАРКА

- ЧАРЫНСКИЙ НАЦИОНАЛЬНЫЙ ПАРК ОТЛИЧАЕТ ВЫСОКАЯ СТЕПЕНЬ БИОЛОГИЧЕСКОГО РАЗНООБРАЗИЯ. БОГАТСТВО И СВОЕОБРАЗИЕ РАСТИТЕЛЬНОГО ПОКРОВА ОБУСЛОВЛЕНО ПОГРАНИЧНЫМ ПОЛОЖЕНИЕМ ТЕРРИТОРИИ МЕЖДУ КАЗАХСТАНСКИМИ И ДЖУНГАРСКИМИ ПУСТЫНЯМИ, ВЛИЯНИЕМ КРУПНЫХ ГОРНЫХ СООРУЖЕНИЙ СЕВЕРНОГО ТЯНЬ-ШАНЯ, НАЛИЧИЕМ ЭКОЛОГИЧЕСКИ КОНТРАСТНЫХ МЕСТООБИТАНИЙ И БЛАГОПРИЯТНЫХ УСЛОВИЙ СУЩЕСТВОВАНИЯ ДЛЯ РАСТИТЕЛЬНОСТИ В ДОЛИНАХ РЕК. ЗДЕСЬ ПРЕДСТАВЛЕНО СЕМЬ ТИПОВ РАСТИТЕЛЬНОСТИ (СТЕПНОЙ, ПУСТЫННЫЙ, КУСТАРНИКОВЫЙ, ЛЕСНОЙ, ТУГАЙНЫЙ, ЛУГОВОЙ И БОЛОТНЫЙ), БОЛЕЕ 70 ФОРМАЦИЙ И МНОГОЧИСЛЕННЫХ, ЧАСТО НЕПОВТОРИМЫХ ПО СОСТАВУ, РАСТИТЕЛЬНЫХ СООБЩЕСТВ.
- ОДНОЙ ИЗ ГЛАВНЕЙШИХ ДОСТОПРИМЕЧАТЕЛЬНОСТЕЙ ПАРКА ЯВЛЯЕТСЯ РЕЛИКТОВЫЙ ШИРОКОЛИСТВЕННЫЙ ЯСЕНЕВЫЙ ЛЕС В УРОЧИЩЕ САРЫТОГАЙ ПЛОЩАДЬЮ 5,014 ТЫС. ГА. ОН ОХРАНЯЕТСЯ В РАНГЕ ГОСУДАРСТВЕННОГО ПАМЯТНИКА ПРИРОДЫ С 1964 Г. ДОМИНАНТ ЭТОГО ЛЕСА - ОДИН ИЗ ДРЕВНЕЙШИХ ВИДОВ СОВРЕМЕННОЙ ФЛОРЫ - ЯСЕНЬ СОГДИЙСКИЙ (РЕКОЛЮБИВЫЙ), СОХРАНИВШИЙСЯ ЗДЕСЬ С ЭПОХИ ПАЛЕОГЕНА. ЯСЕНЬ ОБРАЗУЕТ ГУСТЫЕ ДРЕВОСТОЙ, ЧАСТО МЕРТВОПОКРОВНЫЕ ИЛИ С РАЗРЕЖЕННЫМ ТРАВЯНЫМ ЯРУСОМ ИЗ ВЕЙНИКА, СПАРЖИ И ЕЖЕВИКИ. В ПОДЛЕСКЕ ОБЫЧНЫ ИВЫ, ШИПОВНИКИ - ИЛИЙСКИЙ И АЛЬБЕРТА, А ТАКЖЕ РЕДКИЕ КРАСНОКНИЖНЫЕ ВИДЫ - БАРБАРИС ИЛИЙСКИЙ И ЖИМОЛОСТЬ ИЛИЙСКАЯ. В РАЗРЕЖЕННЫХ ЯСЕННИКАХ ХОРОШО РАЗВИТ ЯРУС КРУПНОТРАВЬЯ (КЕНДЫРЬ ЛАНЦЕТОЛИСТНЫЙ, СОЛОДКА УРАЛЬСКАЯ, СПАРЖА ЛЕКАРСТВЕННАЯ, ВОЛОСНЕЦ МНОГОСТЕБЕЛЬНЫЙ И ДР.). НА ВЫРУБКАХ И ПОЛЯНАХ ОБЫЧНЫ ГУСТЫЕ ЗАРОСЛИ КУСТАРНИКОВ (БАРБАРИС, ШИПОВНИКИ, ЧИНГИЛ, ГРЕБЕНЩИКИ)

ФЛОРА ПРИРОДНОГО ПАРКА



ФЛОРА ПРИРОДНОГО ПАРКА

- В ПРИУСЛОВНОЙ ЧАСТИ ФОРМИРУЮТСЯ ГУСТЫЕ, НЕПРОХОДИМЫЕ ТУГАИ С ПРЕОБЛАДАНИЕМ ИВЫ, ЛОХА И ОБЛЕПИХИ. В ИХ СОСТАВЕ ОБИЛЬНЫ ЛИАНЫ -ЛОМОНОС ВОСТОЧНЫЙ, ЛАСТОВЕНЬ СИБИРСКИЙ, ПОВОЙ ЗАБОРНЫЙ.
- НА ЗАСОЛЕННЫХ ВЕРХНИХ ПОЙМЕННЫХ ТЕРРАСАХ ВСТРЕЧАЮТСЯ РЕДКОЛЕСЬЯ ЕЩЕ ОДНОГО РЕЛИКТА - ПУСТЫННОГО ТОПОЛЯ - ТУРАНГИ. ОНИ ОЧЕНЬ ОРИГИНАЛЬНЫ ПО ФЛОРИСТИЧЕСКОМУ СОСТАВУ, ТАК КАК КРОМЕ ДВУХ ВИДОВ ТУРАНГИ (РАЗНОЛИСТНАЯ И СИЗОЛИСТНАЯ), ЗДЕСЬ В БОЛЬШОМ ОБИЛИИ ВСТРЕЧАЕТСЯ ЯСЕНЬ.
- ПРИСУТСТВУЮТ ТАКЖЕ САКСАУЛ ЧЕРНЫЙ И ГАЛОФИТНЫЕ КУСТАРНИКИ - ПОТАШНИК, КАРАБАРАК, СЕЛИТРЯНКА СИБИРСКАЯ, ГРЕБЕНЩИКИ И ГРУППИРОВКИ РЕДКОГО КРАСНОКНИЖНОГО ВИДА КЕРМЕКА МИХЕЛЬСОНА.
- ФЛОРА НАЦИОНАЛЬНОГО ПАРКА НАСЧИТЫВАЕТ 940 ВИДОВ ВЫСШИХ РАСТЕНИЙ, ЧТО СОПОСТАВИМО С БОГАТСТВОМ ФЛОР ОТДЕЛЬНЫХ ГОРНЫХ ТЕРРИТОРИЙ. В ЕЕ СОСТАВЕ ПРЕДСТАВЛЕНЫ БОЛЕЕ 60 ЭНДЕМИЧНЫХ, СУБЭНДЕМИЧНЫХ И РЕДКИХ ВИДОВ, ОТНОСЯЩИХСЯ К 20 СЕМЕЙСТВАМ И 39 РОДАМ. ТРИ ВИДА (ФЕРУЛА ИЛИЙСКАЯ, ПУСТЫННОКОЛОСНИК ЗИНАИДЫ И КЕРМЕК МИХЕЛЬСОНА) ЯВЛЯЮТСЯ РЕЛИКТОВЫМИ ЭНДЕМАМИ, Т.Е. ВИДАМИ, КОТОРЫЕ ИМЕЛИ В ПРОШЛОМ БОЛЕЕ ШИРОКИЕ АРЕАЛЫ, НО К НАСТОЯЩЕМУ ВРЕМЕНИ СОХРАНИЛИСЬ ТОЛЬКО НА ДАННОЙ ТЕРРИТОРИИ.



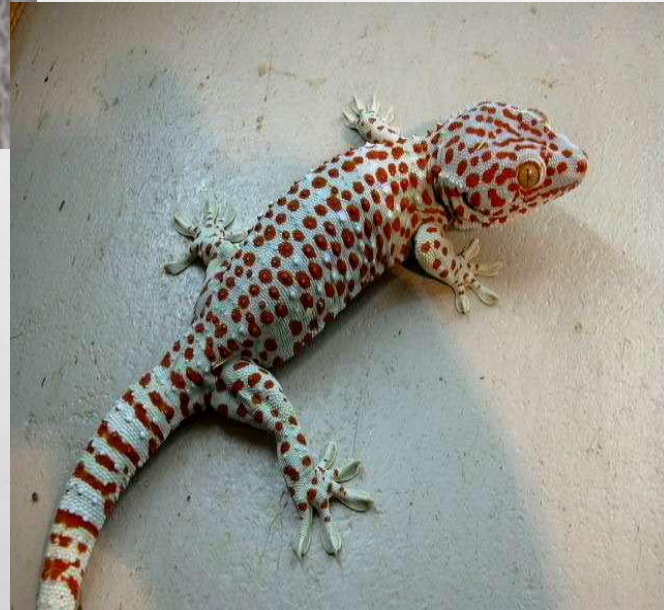
ФАУНА ПРИРОДНОГО ПАРКА

- ЖИВОТНЫЙ МИР НАЦИОНАЛЬНОГО ПАРКА ТОЖЕ ОЧЕНЬ БОГАТ. ЗДЕСЬ ВСТРЕЧАЕТСЯ 36 ВИДОВ МЛЕКОПИТАЮЩИХ, ИЗ КОТОРЫХ НАИБОЛЕЕ ОБЫЧНЫ ЛИСА, КОРСАК, ЗАЯЦ-ТОЛАЙ, КАБАН, ГОРНЫЙ КОЗЕЛ, ЛАСКА, ГОРНОСТАЙ, ТУШКАНЧИКИ И ПЕСЧАНКИ. ПЯТЬ ВИДОВ ЗАНЕСЕНЫ В КРАСНУЮ КНИГУ КАЗАХСТАНА: ДЖЕЙРАН, КАМЕННАЯ КУНИЦА, ПЕРЕВЯЗКА, МАНУЛ И СРЕДНЕАЗИАТСКАЯ РЕЧНАЯ ВЫДРА.
- РАЗНООБРАЗЕН МИР ПТИЦ - БОЛЕЕ 200 ВИДОВ, В ТОМ ЧИСЛЕ 111 - ГНЕЗДЯЩИХСЯ. В ЯСЕНЕВОЙ РОЩЕ ПРЕОБЛАДАЮТ ОБИТАТЕЛИ ДРЕВЕСНО-КУСТАРНИКОВЫХ НАСАЖДЕНИЙ - ГОЛУБИ (ВЯХИРЬ И БУРЫЙ), ГОРЛИЦЫ, ИВОЛГА, ЮЖНЫЙ СОЛОВЕЙ, СПЛЮШКА, СЛАВКИ (ЯСТРЕБИНАЯ И ЗАВИРУШКА), СИНИЦЫ (БОЛЬШАЯ, СЕРАЯ, КНЯЗЕК). В ПОСЛЕДНИЕ ГОДЫ НАЙДЕНЫ РЕДКИЕ НА ГНЕЗДОВЬЕ В РОЩЕ ДЛИННОХВОСТАЯ СИНИЦА (ОПОЛОВНИК) И ОБЫКНОВЕННАЯ ПИЩУХА, А ТАКЖЕ ОДИН ИЗ КРАСНОКНИЖНЫХ ВИДОВ - ЧЕРНЫЙ АИСТ. В КАНЬОНЕ МНОГОЧИСЛЕННЫ ВИДЫ, КОТОРЫЕ УСТРАИВАЮТ ГНЕЗДА НА ОБРЫВАХ, В НИШАХ И ТРЕЩИНАХ СКАЛ: СИЗЫЙ ГОЛУБЬ, СКАЛИСТАЯ ЛАСТОЧКА, КЕКЛИК, КАМЕНКИ (ПЛЕШАНКА, ПУСТЫННАЯ И ПЛЯСУНЬЯ). ЗДЕСЬ ЖЕ ОБИТАЮТ ЗАНЕСЕННЫЕ В КРАСНУЮ КНИГУ ФИЛИН И МНОГИЕ ДНЕВНЫЕ ХИЩНИКИ: БЕРКУТ, КУМАЙ, БОРОДАЧ, ЗМЕЕЯД, СТЕРВЯТНИК, БАЛОБАН, ШАХИН, МОГИЛЬНИК И ОРЕЛ-КАРЛИК. СРЕДИ ПЕРНАТЫХ ПРИЛЕГАЮЩИХ ПУСТЫНЬ НАИБОЛЕЕ ИНТЕРЕСНЫ ТРИ КРАСНОКНИЖНЫХ ВИДА: ДРОФА - КРАСОТКА (ИЛИ ДЖЕК), ЧЕРНОБРЮХИЙ РЯБОК И САДЖА.
- ПРЕСМЫКАЮЩИХСЯ В РЕЗЕРВАТЕ 18 ВИДОВ. ИЗ ЯЩЕРИЦ НАИБОЛЕЕ ОБЫЧНЫ АЛАЙСКИЙ ГОЛОГЛАЗ, АГАМА, СЕРЫЙ ГЕККОН, ИЗ ЗМЕЙ - ЩИТОМОРДНИК, УЗОРЧАТЫЙ И РАЗНОЦВЕТНЫЙ ПОЛОЗЫ, А В ПРИУСЛОВЫХ БИОТОПАХ - ВОДЯНОЙ УЖ. ОСНОВУ ЕГО ПИТАНИЯ СОСТАВЛЯЮТ РЫБЫ, КОТОРЫХ В ВОДОЕ МАХ ПАРКА ОБИТАЕТ 10 ВИДОВ. СЕМЬ ИЗ НИХ -ТИПИЧНЫЕ АБОРИГЕНЫ НАГОРНОАЗИАТСКОЙ ФАУНЫ, А ОДИН (ИЛИЙСКАЯ МАРИНКА) ЗАНЕСЕН В КРАСНУЮ КНИГУ КАЗАХСТАНА. К КАТЕГОРИИ КРАСНОКНИЖНЫХ ОТНОСЯТСЯ ТАКЖЕ ПЕСТРАЯ КРУГЛОГОЛОВКА И ЦЕНТРАЛЬНОАЗИАТСКАЯ ЛЯГУШКА.

ФАУНА ПРИРОДНОГО ПАРКА



- *ИЗ ВСЕГО МНОГООБРАЗИЯ НАСЕКОМЫХ, ВИДОВОЙ СОСТАВ КОТОРЫХ ПРАКТИЧЕСКИ НЕ ИЗУЧЕН, ЛЕТОМ ПРИВЛЕКАЮТ ВНИМАНИЕ ЯРКИЕ ДНЕВНЫЕ БАБОЧКИ -КРАПИВНИЦА, МНОГОЦВЕТНИЦА, АДМИРАЛ, АППОЛОН-МНЕМОЗИНА, ЖЕЛТУШКА ЛУГОВАЯ И КРУПНАЯ МЕТАЛЛИЧЕСКИ-ЗЕЛЕНАЯ ЖУЖЕЛИЦА - КРАСОТЕЛ ПАХУЧИЙ. КРАСНОКНИЖНЫХ НАСЕКОМЫХ НА ТЕРРИТОРИИ ПАРКА НЕ МЕНЕЕ 10 ВИДОВ, В ТОМ ЧИСЛЕ СТРЕКОЗЫ (КРАСОТКА ДЕВУШКА И ДОЗОРЩИК-ИМПЕРАТОР), САРАНЧОВЫЕ (ТЕ МНОКРЫЛЫЙ КУЗНЕЧИК, ДЫБКА СТЕПНАЯ), ЖУКИ (КРАСОТЕЛ СЕМЕНОВА, ДРОВОСЕК МУСКУСНЫЙ ИЛИЙСКИЙ, ТОЧЕЧНАЯ КОРОВКА) И ДР*



СПИСОК ИСПОЛЬЗОВАННОЙ ЛИТЕРАТУРЫ

1. ЗАПОВЕДНИКИ И НАЦИОНАЛЬНЫЕ ПАРКИ КАЗАХСТАНА - АЛМАТЫ : АЛМАТЫ КИТАП

2. МАТЕРИАЛЫ САЙТА: [HTTP://NATURKAZ.INFO/?NACIONALMZNYE_PARKI/PARK_CHARYN/FAUNA__PARKA_CHARYN](http://naturkaz.info/?nacionalmznye_parki/park_charyn/fauna__parka_charyn)

3. МАТЕРИАЛЫ САЙТА: [HTTP://WWW.NATURELIFEPARK.COM/](http://www.naturelifepark.com/)