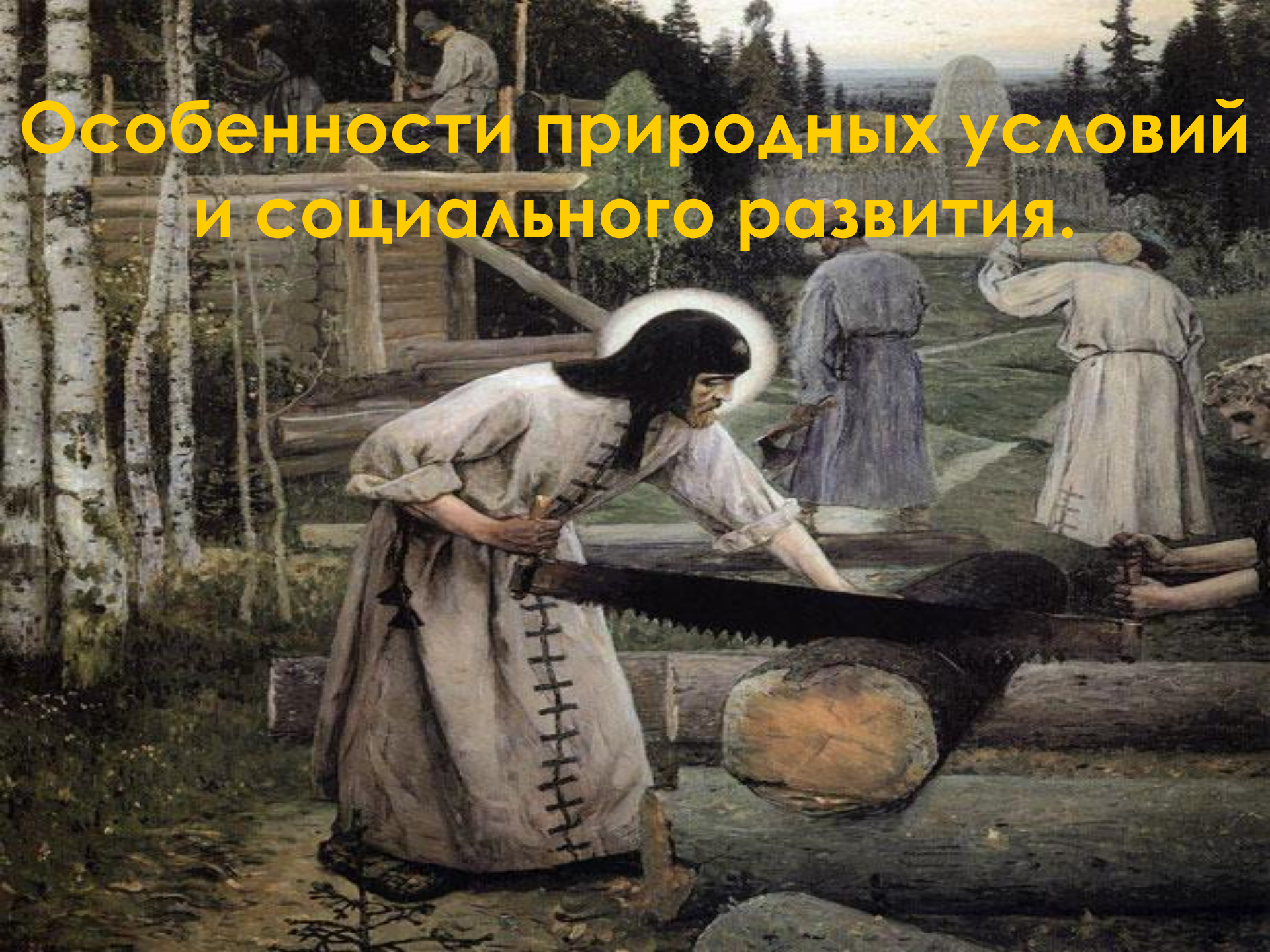


Киевская земля (княжество)

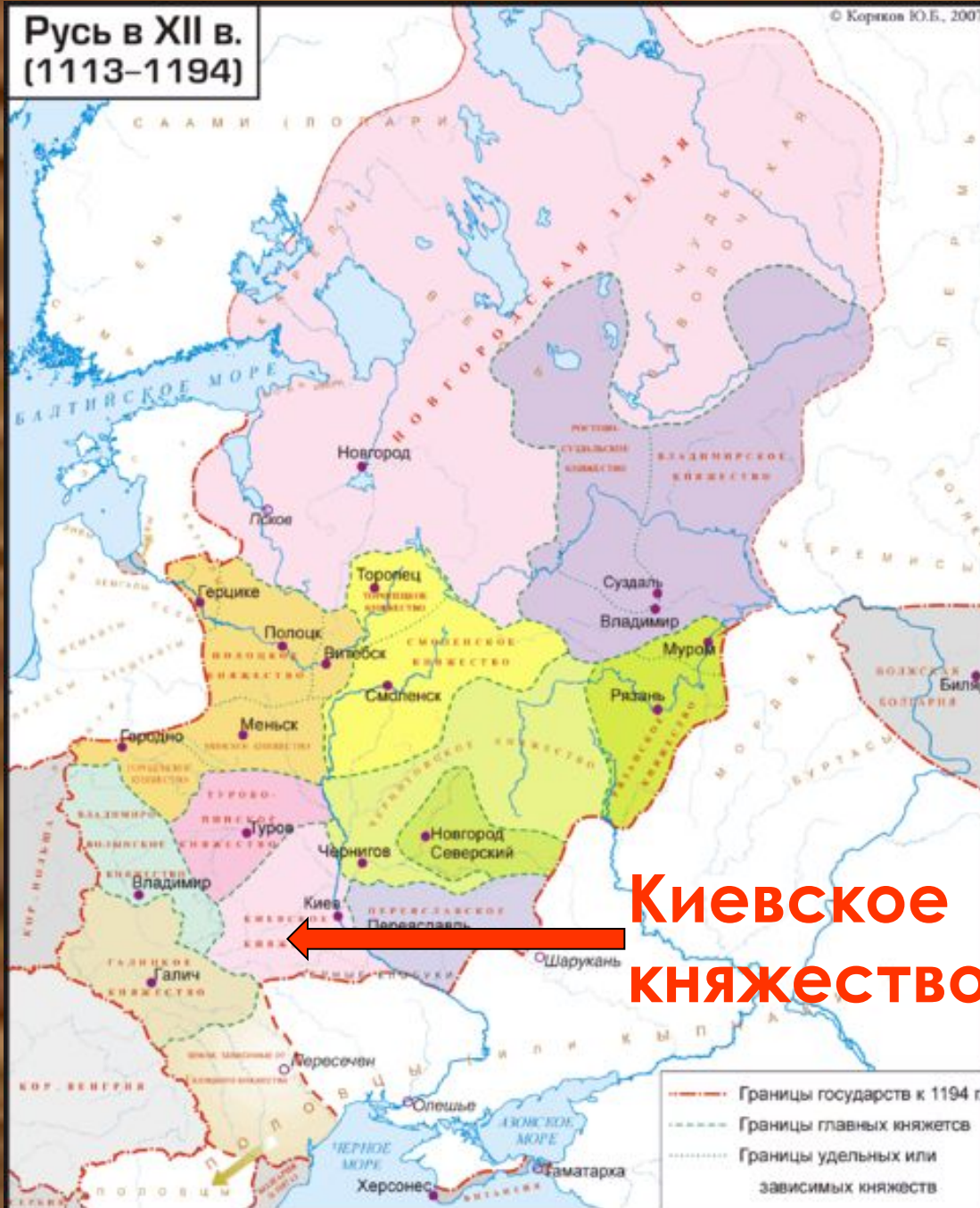


Особенности природных условий и социального развития.



Русь в XII в. (1113–1194)

© Кориков Ю.Б., 2007



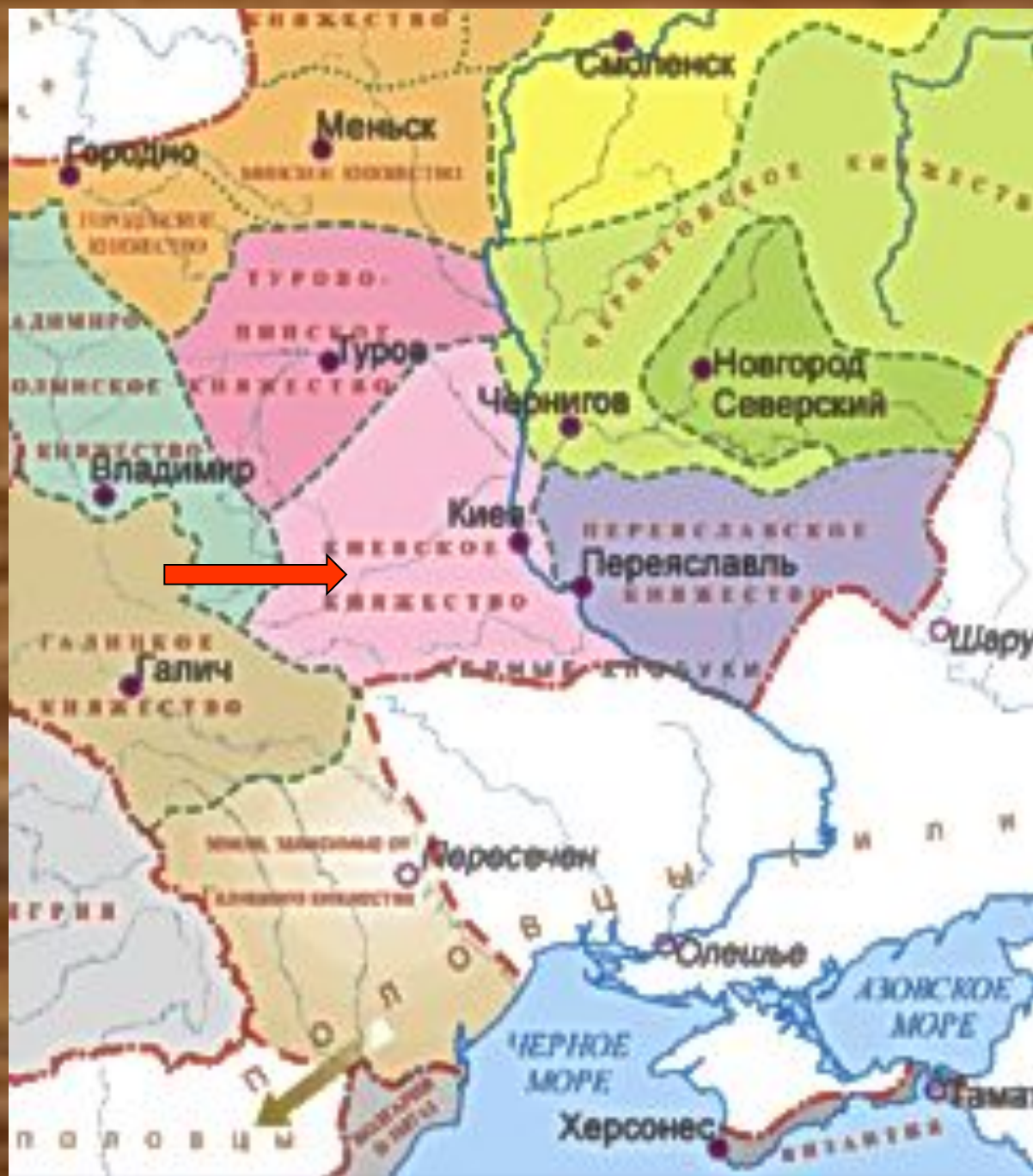
Раннее формирование торгово-ремесленного слоя, благодаря географическому положению.

- Плодородные почвы и климат способствуют развитию земледелия. А так же скотоводства, охоты, рыболовства и пчеловодства**
- Идёт ранняя специализация ремёсел: древоделание, гончарное и кожевенное дело**
- Залежи железа благоприятствуют развитию кузнечного ремесла**
- Из-за нахождения Киева на торговом пути «из варяг в греки», развивается торговля**

Того же вѣта пришеи новыи испридоули
 прополкити кѣи еси еи не по а роу си
 кѣи шилоу игоу мена корневъ кѣи есаго
 коенъ шилоу гадници и кѣи по мѣ
 псаломъ



Того же вѣта чашы поставлены шило
 сѣи вѣна и кого еси вѣдноръ заце
 рноу шилоу коу вѣи еи шило. Арѣлла
 и хѣла заръ черница шилоу. и же по
 попри шилоу и дѣ шилоу еси шилоу



Политическая история княжества (1132-1237)





1132 – смерть Мстислава, сына
Владимира Мономаха.

1237 – поход Батыея на Русь

1132-1237 - начало феодальной
раздробленности,
домонгольский период.



Киевский князь продолжает считаться «старшим» среди других князей.

Это вызывает ожесточенную борьбу за киевский престол среди Рюриковичей.

Генеалогическая схема Мономашичей и Ольговичей

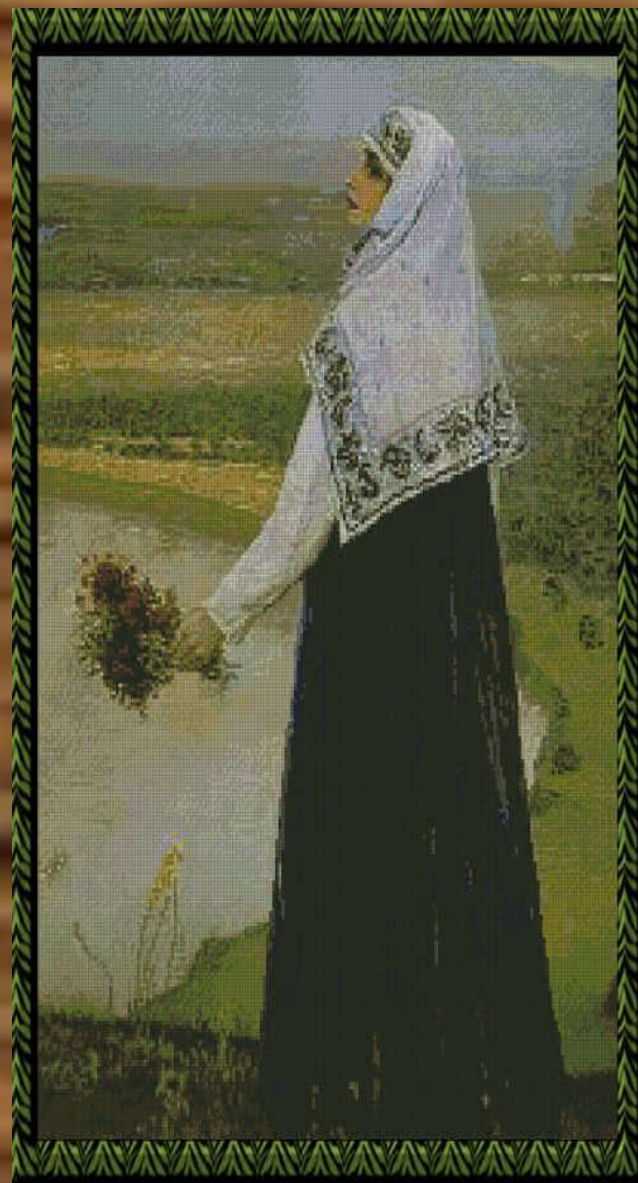


Великие киевские князья

1125-1132	Мстислав I Владимирович (Великий)
1132-1139	Ярополк II Владимирович
1139 (10 дней)	Вячеслав Владимирович
1139-1146	Всеволод II Ольгович
1146 (4 дня)	Игорь II Ольгович
1146-1149	Изяслав II Мстиславич
1149-1150	Юрий Владимирович Долгорукий
1150	Изяслав II Мстиславич
1150	Юрий Владимирович Долгорукий (2-й раз)
1150-1154	Изяслав II Мстиславич
1150-1154	Вячеслав Владимирович (2-й раз)

Продолжение таблицы

1054	Ростислав I Мстиславич
1154-1155(?)	Изяслав III Давидович
1155-1157	Юрий Владимирович Долгорукий (3-й раз)
1157-1159	Изяслав Давыдович Черниговский
1159-1167	Ростислав
1167-1169	Мстислав Изяславич





С середины 12 в. политическое значение Киевской земли падает. Начинается ее распад на уделы: в 1150–1170-х выделяются Белгородское, Вышгородское, Трепольское, Каневское, Торчешское, Котельническое и Дорогобужское княжества.

**Появляются два новых
центра – Владимир на
Клязьме и Галич.**

**Владимирские и галицко-
волынские князья уже не
стремятся занять
киевский стол;
периодически подчиняя
себе Киев, они сажают
туда своих
ставленников.**





В 1169–1174 свою волю Киеву диктовал владимирский князь Андрей Боголюбский



1174 – гибель Андрея Боголюбского

1174–1176 – правление Романа Ростиславича

1176–1194 - Святослав Всеволодович
Черниговский

начало 1180-х – признание Святославом
права Ольговичей на Поросье и
Древлянскую землю, укрепление Ольговичей
в Киевской округе. Борьба с половцами



Начало 13 века - Киев попадает в сферу влияния могущественного галицко-волинского князя Романа Мстиславича

1206 – борьба за Киев Рюрика Ростиславича и Всеволода Святославича Чермного

1210 – компромиссное соглашение: Рюрик признал за Всеволодом Киев и в качестве компенсации получил Чернигов

1212/1214–1223	Мстислав Романович Старый
1223–1235	Владимир Рюрикович
1235	Михаил Всеволодович
1235	Ярослав (сын Всеволода Большое Гнездо)
1236-1239	Владимир Рюрикович (2-раз)



Дальнейшее развитие княжества было прервано монголо-татарским нашествием.



ИСТОЧНИКИ:

- http://www.krugosvet.ru/enc/istoriya/DREVNERUSSKIE_KNYAZHESTVA.html
- http://ru.wikipedia.org/wiki/%D0%9A%D0%B8%D0%B5%D0%B2%D1%81%D0%BA%D0%BE%D0%B5_%D0%BA%D0%BD%D1%8F%D0%B6%D0%B5%D1%81%D1%82%D0%B2%D0%BE
- Картины художника М.В. Нестерова и С.В. Иванова



Благодарим за внимание!

