

«ИСПОЛЬЗОВАНИЕ ЭЛЕМЕНТОВ ТЕАТРАЛИЗОВАННОЙ ДЕЯТЕЛЬНОСТИ В РАБОТЕ С ДЕТЬМИ С ФОНЕТИКО- ФОНЕМАТИЧЕСКИМИ НАРУШЕНИЯМИ РЕЧИ»

1

Мамаева Марина Александровна

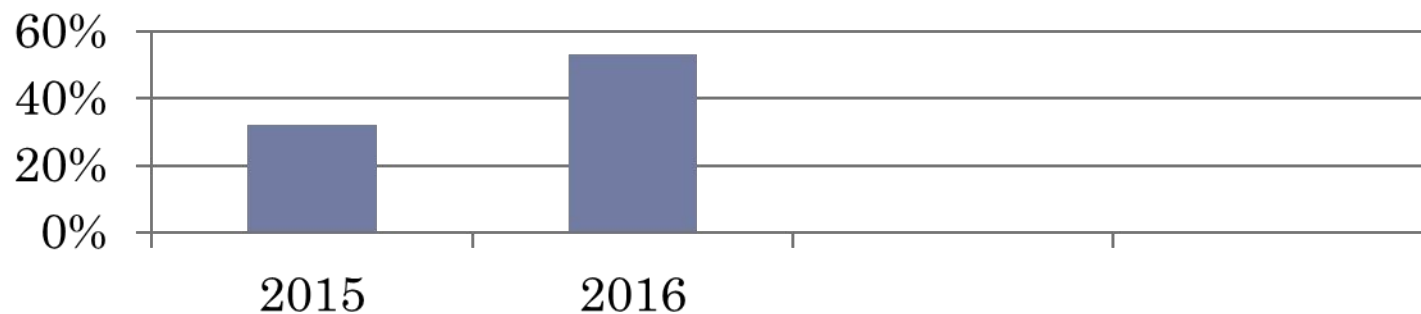
учитель-логопед

МБДОУ ЦРР – д/с № 3

ЗАТО г. Радужный

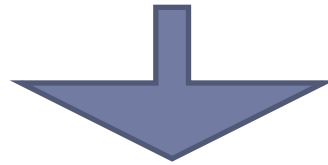
АКТУАЛЬНОСТЬ ОПЫТА

Количество детей 4-7 лет в МБДОУ ЦРР -д/с № 3 с речевыми нарушениями



АКТУАЛЬНОСТЬ ОПЫТА

В дошкольном учреждении необходима целенаправленная работа по раннему выявлению, профилактике речевых нарушений и качественной их коррекции, с опорой на компенсаторные возможности ребенка



Использование элементов театрализованной деятельности в логопедической работе

При целенаправленной, систематической интеграции элементов театрализованной деятельности в логопедические занятия у детей:

- совершенствуется артикуляционный аппарат;
- формируется диалогическая, эмоционально насыщенная речь;
- улучшается усвоение содержания произведения, логика и последовательность событий.

ПРОБЛЕМА ОПЫТА:

- на данный момент нет разработанной, готовой целостной системы работы по использованию элементов театрализованной деятельности в работе по коррекции речевых нарушений у детей с фонетико-фонематическим нарушением.

ВЕДУЩАЯ ПЕДАГОГИЧЕСКАЯ ИДЕЯ ОПЫТА:

- Целенаправленное систематическое использование элементов театрализованной деятельности позволяет создать оптимальные условия для коррекции речевых нарушений у детей с фонетико-фонематическим нарушением и развития мотивации на устранение собственных речевых дефектов.

ЦЕЛЬ:

- создать условия для коррекции речевых нарушений у детей с фонетико-фонематическим нарушением речи посредством использования элементов театрализованной деятельности в коррекционной логопедической работе

ЗАДАЧИ:

- изучить методическую литературу по теме исследования;
- подобрать, систематизировать и апробировать на логопедических занятиях элементы театрализованной деятельности, способствующие профилактике и коррекции речи у детей с фонетико-фонематическим нарушением речи;
- создать предметно-развивающую среду для применения развивающих технологий при речевом развитии средствами театрализованной деятельности;
- обеспечить единое коррекционно-развивающее пространство (учитель-логопед — воспитатели - родители) для работы с речевыми патологиями посредством элементов театрализованной деятельности;
- провести анализ эффективности работы по коррекции речи детей с фонетико-фонематическим нарушением, с использованием элементов театрализованной деятельности.

ТЕОРЕТИЧЕСКОЙ ОСНОВОЙ ОПЫТА ЯВЛЯЮТСЯ:

- концепция о соотношении первичных и вторичных нарушений (Л.С. Выготский);
- учение об общих и специфических закономерностях развития аномальных детей (Л.С. Выготский, Н.Н. Малофеев);
- концепция о соотношении мышления и речи (Л. С. Выготский, А. А. Леонтьев, А. Р. Лурия, Ж. Пиаже и др.);
- концепция о целостности языка как системы и роли речи в психическом развитии ребенка(В.М. Солнцев);
- концепция о соотношении элементарных и высших психических функций в процессе развития ребенка (Л. С. Выготский, А. Р. Лурия);
- современные представления о структуре речевого дефекта (Р.И. Лалаева, Е. М. Мастюкова, Е. Ф. Собонович, Т.Б. Филичева, Г. В. Чиркинаи др.).

НОВИЗНА РАБОТЫ

- заключается в построении целостной эффективной модели (системы) коррекции речевых нарушений детей с фонетико-фонематическим нарушением посредством использования элементов театрализованной деятельности.

ПРАКТИЧЕСКАЯ ЗНАЧИМОСТЬ ОПЫТА

- заключена в возможности использования его как целостно, так и частично, для организации логопедического сопровождения детей 5-7 лет с фонетико-фонематическим нарушением речи в условиях логопедической группы.

СИСТЕМА КОРРЕКЦИОННОЙ РАБОТЫ С ДЕТЬМИ С ФФНР ПОСРЕДСТВОМ ИСПОЛЬЗОВАНИЯ ЭЛЕМЕНТОВ ТЕАТРАЛИЗОВАННОЙ ДЕЯТЕЛЬНОСТИ

- ▣ **1 этап** направлен на развитие артикуляционной моторики и мелкой моторики рук
- ▣ **2 этап** направлен на развитие речевого дыхания, интонационной стороны речи
- ▣ **3 этап** направлен на создание условий для развития у детей монологической и диалогической речи
- ▣ **4 этап** направлен на создание условий для отработки полученных в ходе коррекционной работы речевых навыков на практике

1 ЭТАП

- направлен на развитие артикуляционной моторики и мелкой моторики рук. Упражнения первого этапа способствуют снятию мышечного напряжения и скованности движений. Деятельность с детьми предполагает отработку соответствующих артикуляторных позиций с помощью показа и объяснения.



1 ЭТАП

- *Сюжетная артикуляционная гимнастика с обыгрыванием*
- *Пальчиковая гимнастика с использованием различных видов театра*
- *Игровые упражнения, направленные на выработку мимики и пантомимики*



2 ЭТАП

- направлен на развитие речевого дыхания, интонационной стороны речи. На данном этапе организуется работа по формированию темповой организации высказывания (устранение ускоренного или замедленного темпа речи).

2 ЭТАП

- *Игры и упражнения на развитие речевого дыхания*
- *Биоэнергопластика*
- *Игры-имитации*
- *Игры-инсценировки для формирования темповой организации высказывания и интонационной выразительности речи*



3 ЭТАП

- направлен на создание условий для развития у детей монологической и диалогической речи, отработки умения формировать высказывания, придавая им выразительность и эмоциональный окрас. На данном этапе упор делается на развитие связной речи и грамматического строя.

3 ЭТАП

Игры –драматизации простых стихов и коротких фольклорных произведений



4 ЭТАП

- направлен на создание условий для отработки полученных в ходе коррекционной работы речевых навыков на практике. В ходе подготовки к спектаклю, ведется работа по обогащению словаря, совершенствованию слоговой структуры слов. Большое внимание уделяется работе над автоматизацией поставленных звуков и введение их в самостоятельную речь, совершенствованию связных высказываний, развитию творческих способностей детей.

4 ЭТАП

- *Драматизация сказок и рассказов*
- *Работа над постановкой спектаклей*



ВЗАИМОДЕЙСТВИЕ С ПЕДАГОГАМИ И РОДИТЕЛЯМИ

- консультация с воспитателями логопедической группы по теме «Использование элементов театрализованной деятельности в работе с детьми с нарушением речи»
- показ открытой деятельности для родителей «Библиотека - мир знаний и умений»
- распространение картотеки специально подобранных театрализованных игр и упражнений для организации развивающей деятельности



СОЗДАНИИ ПРЕДМЕТНО-РАЗВИВАЮЩЕЙ РЕЧЕВОЙ СРЕДЫ С ИСПОЛЬЗОВАНИЕМ ЭЛЕМЕНТОВ ТЕАТРАЛИЗОВАННОЙ ДЕЯТЕЛЬНОСТИ

- Разные виды театра
- *Настольные виды: театр картинок; театр игрушек; конусный театр; вязаный театр.*
- *Кукольные виды: театр би-ба-бо; пальчиковый театр; «варежковый» и «перчаточный» театры, театр марионеток.*
- Ширма для показа детьми инсценировок.
- Специальные герои для реализации специфичных направлений (артикуляционная и пальчиковая гимнастика, биоэнергопластика и дыхательные упражнения)

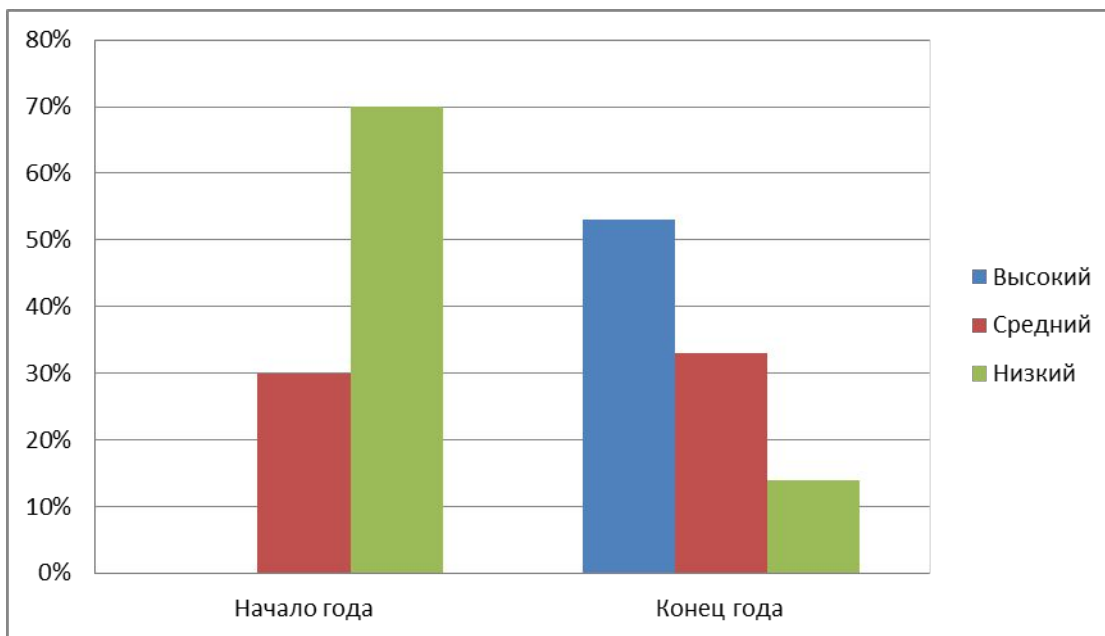
СОЗДАНИИ ПРЕДМЕТНО-РАЗВИВАЮЩЕЙ РЕЧЕВОЙ СРЕДЫ С ИСПОЛЬЗОВАНИЕМ ЭЛЕМЕНТОВ ТЕАТРАЛИЗОВАННОЙ ДЕЯТЕЛЬНОСТИ



КРИТЕРИИ РЕЗУЛЬТАТИВНОСТИ КОРРЕКЦИИ РЕЧЕВЫХ НАРУШЕНИЙ ДЕТЕЙ С ИСПОЛЬЗОВАНИЕМ ЭЛЕМЕНТОВ ТЕАТРАЛИЗОВАННОЙ ДЕЯТЕЛЬНОСТИ

- уровень речевого развития детей
- удовлетворенность родителей качеством образовательного процесса в группе компенсирующей направленности

**УРОВЕНЬ РЕЧЕВОГО РАЗВИТИЯ ДЕТЕЙ ЛОГОПЕДИЧЕСКОЙ
ГРУППЫ «ЗОЛОТОЙ КЛЮЧИК»
2016-2017 УЧЕБНЫЙ ГОД
(КОЛИЧЕСТВО ДЕТЕЙ, %)
«ОБСЛЕДОВАНИЕ РЕЧЕВОГО РАЗВИТИЯ ДЕТЕЙ» Е.А. СТРЕБЕЛЕВОЙ**



УДОВЛЕТВОРЕННОСТЬ РОДИТЕЛЕЙ КАЧЕСТВОМ УСЛУГ ПРЕДОСТАВЛЯЕМЫХ В ЛОГОПЕДИЧЕСКОЙ ГРУППЕ «ЗОЛОТОЙ КЛЮЧИК» (КОЛИЧЕСТВО РОДИТЕЛЕЙ В %)

