



ОСНОВЫ СВИНОВОДСТВА

Породы свиней

Мясные породы свиней или Беконные породы свиней

Уржумская порода свиней

Уржумская порода свиней, выведенная в 20 веке в России, городе Уржум Кировской области.

Официально утверждена в 1957 году. Получили ее путем длительного поглотительного скрещивания местных длинноухих свиней и хряков крупной белой породы.

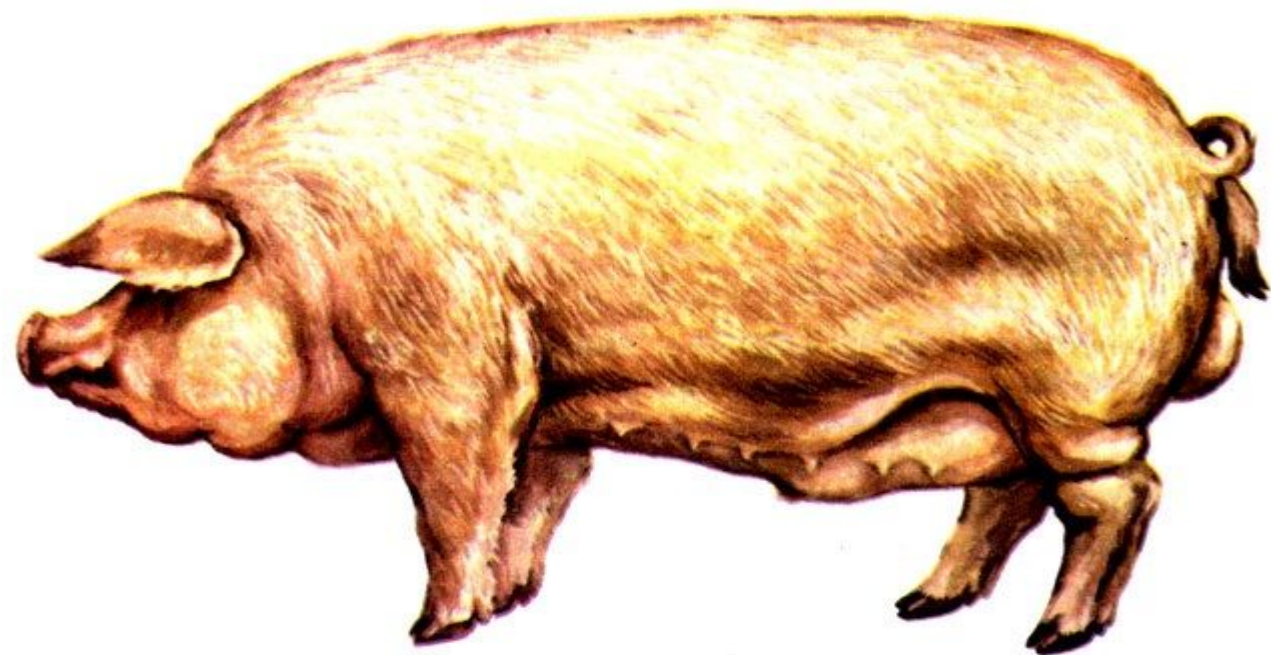
Внешний вид.

Белая масть с массивным грубоватым костяком.

Животные имеют неширокое длинное туловище, средняя часть которого немного растянута, а передняя - вытянута. Длина самцов достигает 180 см, самок — 170 см. Голова средних размеров, уши большие и тяжелые, немного наклонены вперед. Спина и крестец прямые. Щетина длинная и густая, белая.

Продуктивность.

За один опорос свиноматка приносит от 11 до 13 поросят, к полугоду вес каждого достигает 100 кг (со среднесуточным привесом около 720 г). Живая масса взрослого хряка - 315-350 кг, самки - 250 кг.



Свиней разводят в Кировской, Пермской, Свердловской и в некоторых других областях. Лучшими хозяйствами по разведению свиней уржумской породы являются племсовхоз "Мухинский" и колхозы "Светлый путь" и имени Свердлова Уржумского района Кировской области.

Ландрас беконная порода свиней

Ландрас - элитная порода, появившаяся в Дании как результат скрещивания крупной белой британской и местной, датской свиней.

Для этих животных характерны вкусное постное мясо с тонкой прослойкой жира и скороспелость.

Внешний вид.

Свиньи светлой масти с небольшой округлой головой, торпедо-образным телом, длинными, свисающими на глаза ушами. Грудь неширокая, спина ровная, щетина мягкая и редкая, кожа розовая. Длина тела хряков достигает 2 м, самок - 1,6 м.

Продуктивность.

За один раз матка рождает 10 поросят, редко больше (11-13). Молодняк отличается быстрым ростом, и за 2 месяца набирает уже 20 кг. Это крупная порода: вес взрослых хряков достигает 300 кг, свиней - 210-250 кг.



Порода свиней Ландрас широко распространена в Европе, США, Канаде, Новой Зеландии и Австралии. В России породу разводят в Новгородской и Калужской областях, а также на Урале и в Сибирском федеральном округе.

Дюрок порода свиней

После скрещивания беркширской свиньи и красной гвинейской в конце 19 века, появились кабаны Дюрок. Породу зарегистрировали в США. Представители ее отличаются своим ярким окрасом: коричневый цвет с красным оттенком. Животные довольно выносливы, крупные по размеру. Удачное разведение данной породы заключается в создании комфортных условий. Внешний вид.

Имеют крепкое телосложение, высокие ноги, дугообразную спину. Тело длинное - до 2 м. Окорочка толстые. Голова средняя. Уши длинные, почти закрывают глаза. Взрослые животные - самки и самцы - не сильно отличаются между собой по размерам.

Продуктивность.

Вес взрослой свиньи достигает 240 кг, взрослого хряка - 320 кг. Свиноматка не очень многоплодная - за один опорос приносит 8-10 поросят. Среднесуточные привесы достигают 950 гр. в сутки. К 6 месяцам поросята достигают массы 100 кг. Мясо высокого качества. Выход мяса с туши - около 70%. Толщина шпика - 14,4 мм.



Порода свиней Дюрок широко распространена и популярна в США. С 50-годов XX века порода стала распространяться в Германии, Болгарии, Румынии и других странах. В России чистопородное разведение свиней породы Дюрок не практикуется.

Пьетрен порода свиней

Была выведена в Бельгии в начале XX века путем сложного воспроизводительного скрещивания местных свиней с беркширской, йоркширской, крупной белой и другими породами.

К настоящему времени порода активно разводится в Бельгии, Нидерландах, Польше, Великобритании, Франции, Германии, Испании и в ряде других стран. На территорию Российской Федерации свиньи породы Пьетрен были завезены в 1964 году, однако широкого распространения не получили, поскольку оказались чрезвычайно восприимчивы к перепадам температуры и климатическим условиям нашей страны.

Вес взрослого хряка - 260 кг, свиноматки - около 200 кг. Косая длина туловища у хряка - 160 см. Окрас обычно пегий, с крупными пятнами черного или серого цвета. Встречаются полностью белые животные. Последних рекомендовано разводить для промышленного получения мяса, так как светлая туша выглядит привлекательнее для покупателя.



Порода мелкоплодная. Убойный выход туши - от 85%. Мяса в туше - до 70%. Масса одного окорока - около 15 кг. Свиноматка приносит 8-10 поросят в помете. При рождении поросянок весит лишь 0,8 кг. Растет молодняк быстро, набирая 90-100 кг к 7 месяцам. Среднесуточный привес 550-570 г. Минус породы в малой молочной продуктивности свиноматки. Сама она в состоянии полноценно выкормить лишь 5-6 поросят, поэтому выводок приходится подкармливать с первого дня жизни.

Донская порода свиней

Молодая порода из Ростовской области, родом из 1980-х годов. Это результат разведения породы Пьетрен и Северокавказской породы.

Внешний вид. Телосложение среднее, туловище массивное и широкое. Голова плоская, небольших размеров, прямой профиль. Конечности недлинные. Окорока развиты. Окрас животных преимущественно пестрый, черный. Продуктивность. Донские свиноматки продуктивны, за один опорос рожают 10-11 малышей. Сохранность приплода высокая - до 98%. Поросята быстро набирают массу, в 2 месяца весят около 20 кг. Вес взрослых животных: 300-320 кг (хряки) и 200-230 кг (самки).

Распространена в Ростовской области.

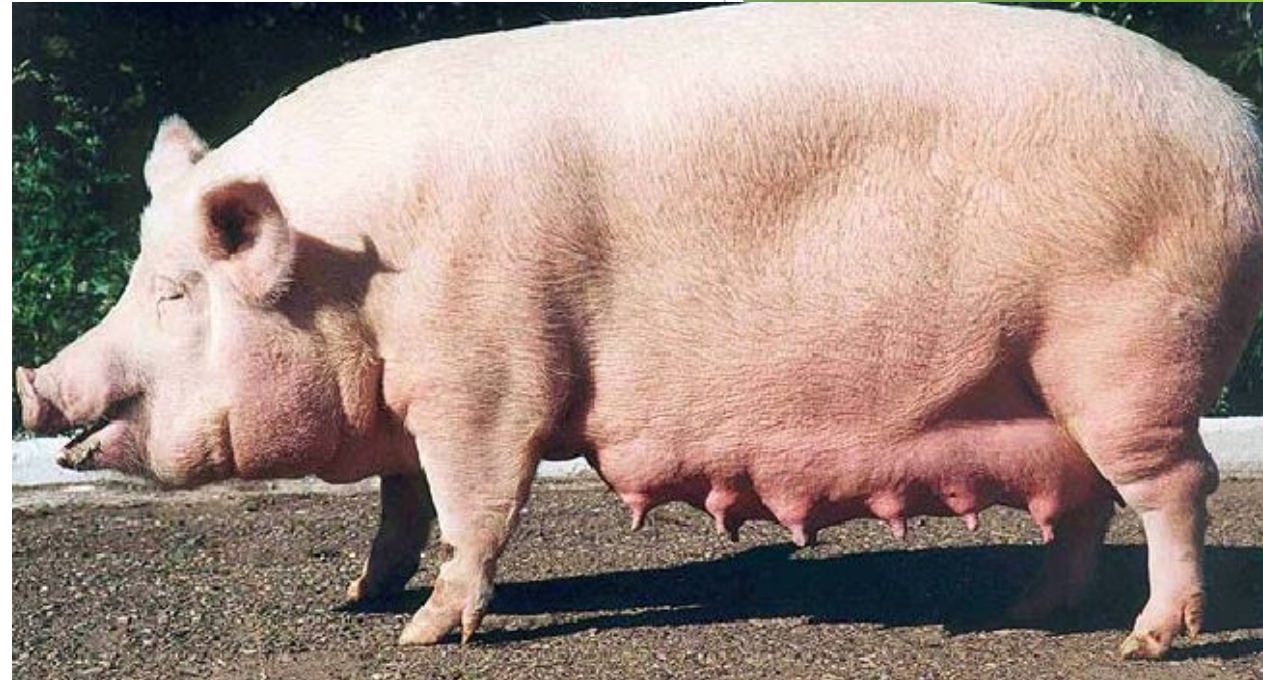


Эстонская беконная порода свиней

Эстонская беконная порода создана в Эстонии путем сложного воспроизводительного скрещивания местных длинноухих свиней с хряками крупной белой, немецкой, финской улучшенной породами, датским ландрасом. Последняя порода оказала наибольшее влияние на формирование свойств эстонской беконной породы.

Плотная конституция. Широкая спина, небольшая голова и прямые ноги. Лопатки легкие, окорока большие. Мышцы хорошо развиты. Окрас белый, кожа розовая и просматривается сквозь щетину.

Вес взрослой свињи достигает 240 кг, взрослого хряка - 330 кг. Свиноматки многоплодные. За один опорос матка приносит 11-12 поросят. Молочность маток - 75-80 кг. Вес 6-ти месячных поросят достигает 100 кг. Среднесуточный привес составляет около 750 гр. К полугоду молодняк дает бекон отличного качества. Поросята этой породы имеют лучшую сохранность молодняка и хорошие откормочные качества. Убойный выход мяса - около 60%.



Зоны разведения

Эстонская порода широко распространена в Прибалтике и Молдавии. Свињи хорошо адаптированы к климатическим условиям северо-западных регионов России (Псковской, Вологодской, Калининградской и некоторых других областей). Племенная работа с этой породой в России не ведется.

Лакомб порода свиней

Порода, появившаяся в Канаде в середине 20 века, где она до сих пор пользуется популярностью. Разводят свиней и в других странах, том числе и России (с 60-70 гг.). Выведены Лакомбы в результате многопородных воспроизводительных скрещиваний (Ландраса, Беркширских свиней и других).

Внешний вид.

Свиньи средних размеров, крепкого телосложения, мясной конституции. Туловище небольшое, но удлиненное. Голова средняя. Большие уши свисают на глаза. Коротковатые, но крепкие конечности.

Показатели плодовитости выше среднего. Свиноматки многоплодны, рожают по 10-11 поросят одновременно. Молодняк быстро набирает необходимую массу - в среднем к 150 дню. Вес взрослых животных: 220-280 кг (самцов и самок соответственно).



Разводят их в Канаде, но в России эти свиньи также приживаются. При правильном кормлении прирост молодняка хороший.

Гемпширская порода свиней

Несколько столетий назад в Американском штате Кентуки была выведена порода свиней Гемпшир, при скрещивании привезенных из одноименного графства в Англии свинок с местными матками. Ее особый окрас и отличный бекон, который удалось получить от этих животных, определили востребованность породы. Свиньи разводятся до сих пор в Америке, Европе, фермерами и заводчиками нашей страны.

Порода относится к беконному типу. Животное хорошо наращивает мышцы и при правильном питании формирует тонкие прослойки сала. Вес зрелой свиноматки 190-220 килограмм, хряки достигают 300 кг живого веса. Убойный выход держится в районе 50 -70% мяса и 20 - 30 % сала.



Сроки созревания молодняка средние. Поросята растут сначала медленно, но до 8 месяцев быстро набирают массу. Свиноматки не многоплодны, рожают от 6 до 11 поросят. Но материнский инстинкт развит хорошо.

Темворс порода свиней

Беконного направления продуктивности. Была выведена в Англии. В основном, свиней этой породы разводят на севере, из-за хорошей приспособленности к холодам и ветрам.

Разводятся в таких странах как: Англия, Австралия, Канада, США, Новая Зеландия. В России эта порода свиней широко не распространена.

Свиньи породы Темворс обладают крепкой конституцией и хорошо развитым костяком. Хорошо развита мускулатура. Туловище узкое, удлиненное. Длина туловища хряков составляет 100-140см. В период с июня по август свиньи породы Темворс линяют. Цвета кожи варьируются от ярко рыжего до темно-красного. Также встречаются белые окраски с черными пятнами на спине.



Темворсы произошли от британских черно - рыжих стаффордширских свиней.

В среднем за раз самка рождает от 6 до 10 поросят. С материнскими обязанностями справляются отлично, и это сказывается на здоровье детенышей. К 30 неделям молодняк достигает массы 100 кг.

Вьетнамская вислобрюхая

Порода была выведена в Юго-Восточной Азии как одна из разновидностей азиатской вислобрюхой травоядной свиньи. В Европу и Северную Америку представителей данной породной группы начали активно завозить с 80-х годов прошлого века преимущественно из Вьетнама. Животноводы быстро оценили потенциал этих свиней и начали активную селекционную работу с целью повышения их акклиматизации, увеличения размеров и продуктивности, улучшения вкусовых качеств мяса. Сейчас вислобрюхих вьетнамских свиней выращивают практически во всех странах мира, однако чаще речь идет не о чистопородных особях, а о разнообразных помесных свинках, полученных в результате скрещивания азиатских и европейских пород.

Внешний вид.

Некрупные животные (средний вес взрослой особи 140-150 кг). Сложение беконное: имеют широкие туловище и грудную клетку. Окрас черный, но может варьироваться до темно-рыжего оттенка.

Наиболее активно племенная работа ведется в Канаде, Венгрии и на Украине.



Продуктивность породы.

Большими преимуществами в разведении данной породы считают: скороспелость - свинки достигают репродуктивного возраста уже к 4-4,5 месяцам и могут давать приплод; многоплодие - в первый опорос вьетнамские свиньи приносят не более 6 поросят, а при последующих численность потомства увеличивается в среднем до 10-12 (максимально до 20); плодовитость - за год свиноматка может опороситься дважды (беременность длится менее 4 месяцев), что позволяет получать совокупный приплод свыше 20 поросят.

Мясосальные породы свиней

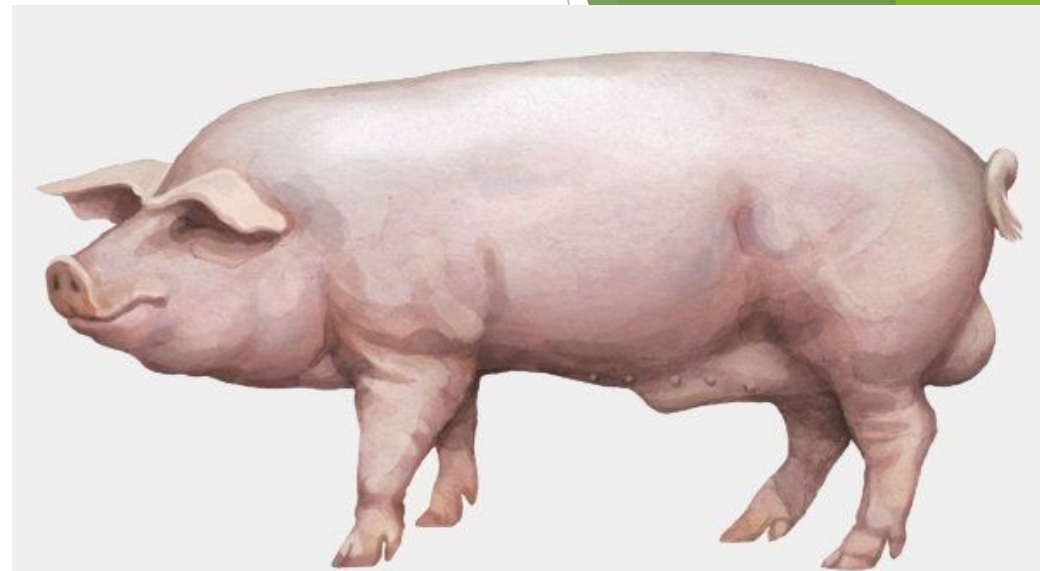
Скороспелая мясная порода свиней

Порода появилась чуть более 20 лет назад благодаря труду ученых-селекционеров из стран СНГ путем скрещивания полтавской, белорусской и ростовской свиней, относящихся к мясным породам.

Свиньи скороспелой мясной породы имеют широкое туловище, крепкую конституцию и внушительные окорока. Масть и щетина белые, уши - слегка свисающие.

Живая масса хряков-производителей достигает, в среднем, 300-320 кг., а длина туловища - 180 - 185 см. Вес свиноматок - 241 кг при длине туловища 168 см. Многоплодность маток - 10 -11 поросят в помете, молочность - около 60 кг.

Породу разводят в Краснодарском и Ставропольском краях, Ростовской, Липецкой, Ленинградской, Нижегородской, Новосибирской и др. областях РФ.



Продуктивные показатели:

- Молочность - 54,5 кг
- Масса гнезда в двухмесячном возрасте - 176, одного поросенка 18,5 кг.
- Возраст достижения живой массы 100 кг - 177 дней
- Среднесуточный привес - 696 гр при затратах корма на 1 кг привеса 3,1 к.ед.
- Средняя толщина шпика - 26 мм
- Выход мяса составляет 64%.

Литовская белая порода свиней

Свиньи преимущественно мясо-сального направления продуктивности. Выведены в Литве в середине 20 века в результате скрещивания местных самок с самцами нескольких пород: крупной и средней белой, немецкой белой длинноухой и короткоухой. Отличаются плодовитостью и большим весом.

Внешний вид. Белая масть крепкой конституции. Туловище округлое и хорошо развитое, в длину достигает 175-155 см (самок и самцов). Голова и шея средние, имеется изгиб профиля. Бока ровные, костяк хорошо развит, негрубый. Живот упругий и объемистый. Кожа плотная, щетина белая.

Для промышленного скрещивания породу разводят в Молдавии, Украине, Белоруссии. В России породу разводят в северо-западном Федеральном округе.



Продуктивность.

За один опорос самка приносит 10-12 поросят.

Малыши быстро растут. Вес взрослого хряка превышает 300 кг, свиноматки - 200. С туши выход мяса - более 50%, а сала - 3,6%.

КРУПНАЯ БЕЛАЯ ПОРОДА

Крупная белая порода свиней выведена в 19 веке в Англии от скрещивания местных свиней с португальскими, неаполитанскими и азиатскими породами. Порода именовалась йоркширской (по месту создания), а когда поголовье увеличилось и были выработаны единые стандарты, ее назвали английской крупной белой, с 1885 года - крупной белой. В Россию в 1931 г. из Англии завезли 612 голов крупной белой породы, на основе которой была создана российская порода крупных белых свиней.

Описание породы

Свиньи этой породы белой масти. Длина туловища хряков достигает 190 см, свиноматок - 168 см. Голова среднего размера, лоб широкий, профиль немного вогнутый. Уши упругие, тонкие, большие, немного наклонены вперед, не свисают.

Зоны разведения

Крупная белая порода свиней широко распространена во многих регионах России. Также породу разводят в Европе, Канаде, США, Новой Зеландии, Японии, Корее, Китае, в Украине и Беларуси



Продуктивность

Вес трехлетней свиньи достигает 280 кг, хряков - 380 кг. Свиноматки многоплодные, за один опорос приносят 14 и более поросят. Свиньи скороспелые, вес двухмесячного поросенка - 20-25 кг. За 190 дней достигает массы 100 кг. Среднесуточный привес 700 гр. Молочность маток - 50-60 кг. Убойный выход - 82%. Выход мяса - около 63%. Мясо очень вкусное, нежное и сочное, с тонкими прослойками жира, часто носит название «мраморное».

Украинская степная белая порода свиней

Выведена в опытном хозяйстве заповедника «Аскания-Нова» в Херсонской области М.Ф.Ивановым, скрещиванием местных степных украинских свиней, которые хорошо приспособлены к сухому климату, с английской крупной белой породой. Породу зарегистрировали в 1934 году.

Описание породы

Украинская степная белая порода свиней белой масти. Длина туловища хряков достигает 185 см, свиноматок - 165 см. Голова длинная, с узким лбом. Уши небольшие, немного свисают на глаза. Спина широкая и прямая, иногда немного свислая. Грудь широкая и глубокая. Окорока хорошо развитие. Ноги крепкие, сильные, хорошо стоящие на земле. Кожа средней толщины, плотная, розоватая. Щетина длинная и густая.

Зоны разведения

Свиньей этой породы разводят в южных областях Украины. В России порода широко распространена на Северном Кавказе, в Саратовской, Астраханской, Волгоградской и Ростовской областях, Краснодарском и Ставропольском крае. Породу также разводят в Молдове, Армении, Азербайджане и Туркменистане.



Продуктивность

Вес взрослой свиной достигает 260 кг, взрослых хряков 350 кг. Свиноматки многоплодные. За один опорос матка приносит 10-12 поросят. Убойный выход с туши - 80-84%. Выход постного мяса 53-54%, сала - 35-36%. Толщина шпика - 26-28 мм.

Кемеровская порода свиней

Кемеровская порода свиней выведена в Западной Сибири в Кемеровской области методом сложного скрещивания местных свиней с производителями длинноухой белой, крупной белой породы, крупной черной, беркширской и сибирской северной породами, с последующим отбором и длительным разведением наиболее скороспелых, приспособленных к местным условиям, животных. Кроме этого, для создания отдельных особей, использовались хряки сибирской черно-пестрой и сибирской северной породы. Породу утвердили в 1960 г.

Описание породы

Масть свиней кемеровской породы черная, иногда черно-пестрая. Длина туловища взрослых хряков достигает 175-180 см, с обхватом груди 150-160 см. Длина туловища свиноматок 165-170 см, с обхватом груди 145-150 см.

Продуктивность

Вес взрослой свины - 230-250 кг, взрослого хряка - 330-350 кг. Свиноматки многоплодные. Плодовитость - 10-11 поросят за один опорос. Вес 30-дневного поросенка - 7,4-7,9 кг. Животные скороспелые. К полугоду вес свины достигает 100 кг. Привес 730-750 гр. в сутки. Молочность - 58-60 кг. Выход мяса составляет около 55-60%. Средняя толщина шпика - 20-23 мм.



Зоны разведения

В настоящее время кемеровская порода широко распространена в Западной Сибири - Кемеровской и Омской областях. Также породу разводят на Дальнем Востоке, в Сахалинской области, Красноярском крае, Республике Тыва и северных районах Казахстана

Ливенская порода свиней.

Создана в начале 19 века в Орловской и Липецкой областях от скрещивания длинноухих свиней с хряками йоркширской, крупной белой, беркширской пород.

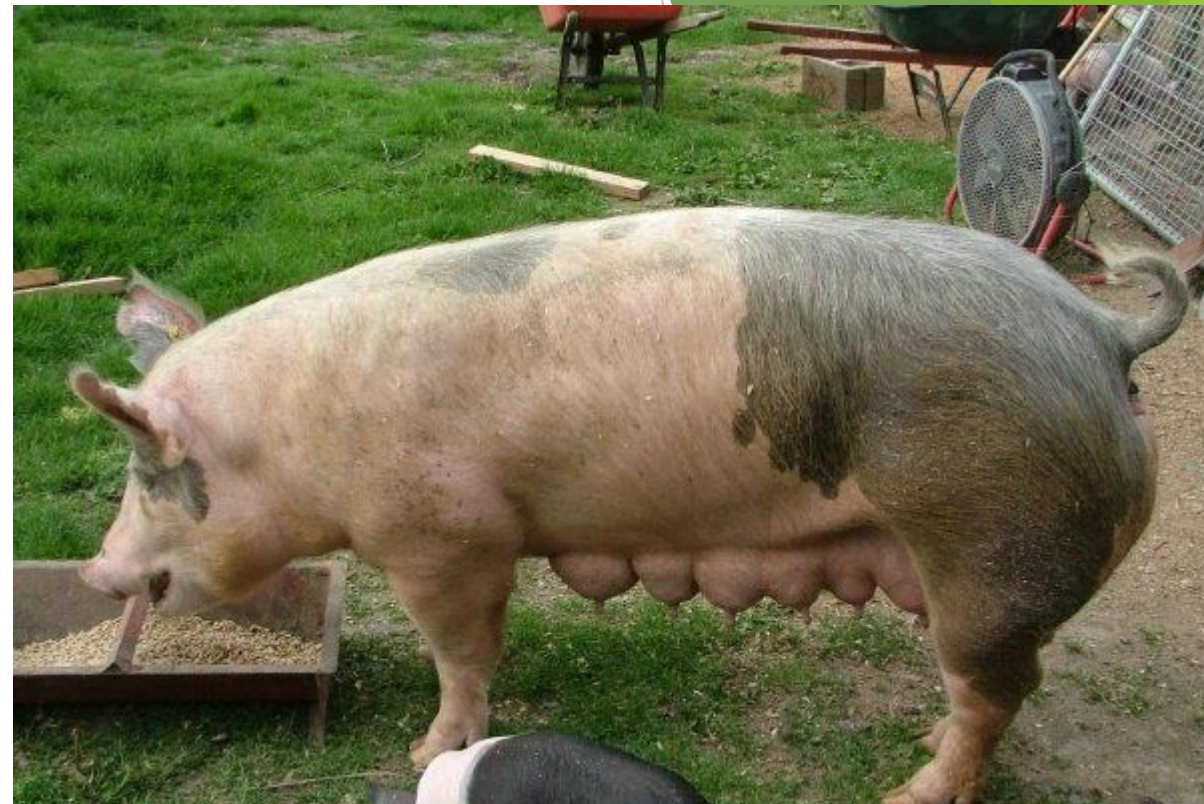
Породу утвердили в 1949 г.

Описание породы

Ливенская порода в основном белой масти с серыми пятнами, встречаются животные черной, черно-пестрой, рыжей и рыже-пестрой окраски. Длина туловища взрослой свињи достигает 162-165 см, обхват груди 152-155 см. Длина хряка - 173-176 см, обхват груди 163-165 см.

Продуктивность

Ливенская порода свиней мясосального типа направления продуктивности. Вес взрослой свињи при хорошем откорме составляет 240-245 кг, взрослого хряка - 310-320 кг. Свиноматки многоплодные, за один опорос приносят 10-11 поросят. Вес поросенка в месячном возрасте составляет 7,0-7,5 кг. В 6-7 месяцев достигают массы 100 кг. Привес 700-800 гр. Молочность - 55-70 кг. Выход мяса составляет 54-55%. Средняя толщина шпика - 34 мм. Мясо и сало отличного вкусового качества.



Зоны разведения

Порода широко распространена в некоторых районах Центрально-Черноземной России, в основном, в Липецкой, Орловской и Воронежской областях, а также в областях Центральной России.

Муромская порода свиней.

Выведена во Владимирской области в Муромском районе в результате скрещивания местных свиней с литовской белой, а затем с крупной белой породой. Породу утвердили в 1957 г.

Описание породы

Масть муромских свиней белая. Животные крепкой конституции. Туловище глубокое, широкое, гармонично сложенное. Длина туловища взрослых хряков достигает 185 см, свиноматок - 170 см. Голова небольшая, легкая, профиль прямой или немного вогнут. Уши длинные, большие, немного свисающие на глаза. Спина крепкая, прямая и широкая. Грудь глубокая и широкая. Окорока хорошо выполненные, бока округлые. Короткие, но крепкие конечности, правильно поставленные. Копыта прочные.

Эластичная кожа, без складок.

Зоны разведения

Разводят Муромских свиней в нечерноземной зоне Центральной России. Порода распространена в основном во Владимирской и Московской, а также в Костромской, Тульской и Нижегородской областях.



Продуктивность

Муромская порода свиней - порода мясосального (универсального) направления продуктивности. Вес взрослой свињи может достигать 250 кг, взрослых хряков - 330 кг. Свиноматки многоплодные.

Свиноматка приносит 10-12 поросят за опорос. Скороспелость высокая. Массу 100 кг свињи набирают к 6-7 месяцам. Привес составляет 700-750 гр. в сутки. Молочность - 60-65 кг. Выход мяса - 60-63%, сала - 25-30%. Толщина шпика 25-30 мм. Животные дают бекон хорошего качества.

Брейтовская порода свиней.

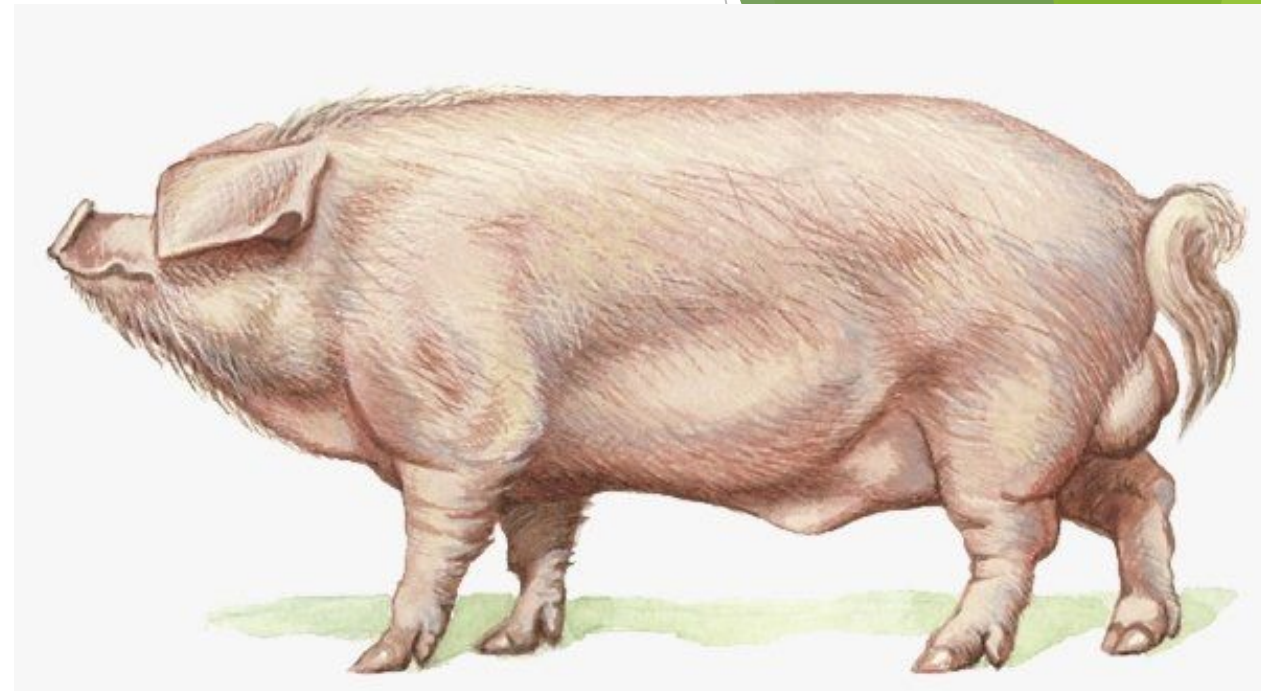
Выведена в селе Брейтово Ярославской области методом скрещивания местных свиней с латвийскими вислоухими, средними и крупными белыми, полесскими свиньями и датскими ландрасами. Породу утвердили в 1948 году.

Описание породы

Брейтовские свиньи белой масти, некоторые с пигментированной кожей. Животные крепкой конституции, крупные, плотного телосложения. Хорошо развита мясная форма и задняя треть туловища. Длина взрослого хряка может достигать 180 см, а свиноматки - 155-165 см.

Продуктивность

Вес взрослой свиньи составляет 230-240 кг, взрослых хряков - 310-350 кг. Свиноматки многоплодные, за опорос приносят 11-12 поросят, в год дают по 2 опороса. Высокое многоплодие сохраняется до 5-6 лет. Шпик средней толщины - 30-35 мм. Содержание мяса в туше - около 50%, сала - 40%. Мясо брейтовских свиней мраморное, обладает высоким белково-качественным показателем и хорошей интенсивностью окраски. Сало белого цвета.



Зоны разведения

Брейтовская порода широко распространена Центральной России: Ярославской, Смоленской, Ивановской, Костромской, Тверской областях. Брейтовских свиней также разводят на северо-западе России.

Сальные породы свиней

Беркширская порода свиней

Выведена в графстве Беркшир в Англии во второй половине XIX века путем скрещивания английских свиней с неаполитанскими, сиамскими и китайскими породами. В Россию беркширов завезли в 70-х гг. 19 века. Беркширскую породу активно использовали для создания новых пород. С ее участием в России выведено 7 новых пород: миргородская, ливенская, украинская степная рябая, северокавказская, калининская, кемеровская, белорусская черно-пестрая. Породу утвердили в 1975 году.

Описание породы

Для беркширской породы свиней характерна черная масть с отметинами на голове, ногах и хвосте белого цвета. Свиньи этой породы небольших размеров, крепкой конституции, гармоничного телосложения. Туловище длинное, плотное и глубокое, без ожирения.

Продуктивность

Вес взрослых свиней составляет 200-250 кг, хряков - 320-350 кг. Свиноматки немногплодны, за один опорос дают 6-9 поросят. Убойный выход - 84-88%. Толщина шпика - 32-37 мм. Мясо нежное и вкусное. Продукция с хорошим соотношением сала и мяса.



Зоны разведения

Порода широко распространена в США, Англии, Украине и Белоруссии. В России беркширская порода широкого распространения не имеет и используется главным образом для образования новых пород.

Крупная черная порода свиней

Породу вывели в 1899 г. в Англии путем скрещивания местных длинноухих свиней с неаполитанскими и китайскими чёрными. В Россию этих свиней завезли в 1949 году из Германии. Первоначально крупная черная порода разводилась в Ставропольском крае, затем в Тульской области.

Описание.

Масть черная. Чтобы получить животных белой масти крупную чёрную часто скрещивают с другими породами - крупной белой и ландрас. Туловище несколько удлиненное. Длина туловища у взрослой свињи 160 см, у хряков - 173 см. Голова среднего размера, уши большие, свисают на глаза. Шея короткая, крепкая.

Продуктивность.

Вес взрослой свињи достигает 250 кг, взрослого хряка - 350 кг. Свиноматки многоплодные. За один опорос матка приносит 9-11 поросят. Выход мяса - 60-65%. Количество мяса в туше - 50,1%, сала - 40,5%. Толщина шпика - 25 мм.



Зоны разведения

Крупная черная порода широко распространена в Великобритании, Германии, Белоруссии, Украине. В России свиней данной породы разводят в южных областях Центрального района (Тульской и Рязанской областях), Центрально-Черноземном районе (Воронежская область), а также в Поволжье, Краснодарском и Ставропольском краях.

Миргородская порода свиней

Создана на Украине в Полтавской области путем скрещивания украинских короткоухих свиней пестрой масти с хряками средней и крупной белой и беркширской породой, а также породой темворс. Порода утверждена в 1940 г.

Описание миргородской породы свиней

Для миргородской породы свиней характерна черно-пестрая масть, но встречаются свиньи с черной и черно-рыжей окраской. Животные крепкой конституции, средней величины, длинные и широкие. Длина хряков-производителей достигает 180 см, маток - 170 см. Обхват за лопатками почти равняется длине туловища или на 5-8 см меньше. Туловище глубокое и широкое с широкой и глубокой грудью.

Продуктивность

Вес взрослой свиньи достигает 220 кг, взрослых хряков - 330 кг. Свиноматки многоплодные. За опорос свиноматки приносит 10 и более поросят. Выход мяса в туше 54-55%, сала - 37-38%. Средняя толщина шпига - 28 мм. Сало считается эталоном, и обладает высокими вкусовыми качествами.



Зоны разведения

Миргородская порода в основном распространена на Украине. В настоящее время свиней этой породы разводят в центральных и северных районах Украины (Полтавской, Черкасской, Житомирской, Ровенской, Сумской и других областях), а также в некоторых районах Белоруссии. В России эта порода свиней встречается редко, в основном на юге страны.

Мангалицкая порода свиней

Выведена в Венгрии в 1833 году путем скрещивания диких свиней с карпатской мангалицей. В Россию свиней этой породы завезли в 1945 году в довольно значительных количествах в Московскую область и на Северный Кавказ.

Описание.

Для свиней мангалицкой породы характерна масть нескольких цветов - белого, чёрного, грязновато-красного, темно-рыжего. Животные среднего размера с крепкой конституцией. Тело развито хорошо. Костяк крепкий. Ноги мощные, крепкие с сильными твердыми копытами.

Туловище покрыто шерстью, что способствует защите, как от холода, так и от жары. Шерсть мягкая, густая, длинная, зимой завивается - отсюда получили название «шерстяные свиньи».

Продуктивность

Вес взрослой свиньи составляет 120-150 кг, взрослого хряка - 160-180 кг. Свиноматки обладают низкой плодовитостью. За один опорос они приносят 4-6 поросят. Супоросность длится 116-120 дней. Мясо очень сочное, нежное, жирное, вкусное. Не содержит холестерина, поэтому считается диетическим. Жир этих свиней очень ценится во всем мире. Мангалицкая порода сального типа и отличается большой способностью к раннему отложению жира, в особенности подкожного (шпига).



Зоны разведения

В настоящее время мангалицкие свиньи распространены в основном в Венгрии, Испании, Англии, Великобритании, а также в некоторых регионах Украины. В России поголовье малочисленно и разводится лишь точечно, в основном на Северном Кавказе.

Спасибо за внимание!

