

Синонимы – корпоративная социальная ответственность

- Социальная ответственность предприятий
- Социально ответственный бизнес
- Корпоративные социальные ВОЗМОЖНОСТИ

Корпоративная ответственность

- ЭТО **концепция**, в соответствии с которой организации учитывают интересы общества, беря на себя ответственность за влияние их деятельности на заказчиков, поставщиков, работников, местные сообщества и прочие заинтересованные стороны

Исторический аспект возникновения КСО

1945 г. – кодекс «Джонсон и Джонсон»:

«Компания придерживается стандартов американской системы свободного предпринимательства»

1950 г. - подробные инструкции, как соблюдать антимонопольные законы, запрещающие навязывание ценовой политики другим фирмам и сговор с конкурентами

1977 г. - своды этических правил появились в компаниях, занятых в сфере страхования и услуг

Исторический аспект возникновения КСО

1980 г. - все кодексы запрещали служащим вступать в конфликты интересов, брать взятки и принимать подарки

1983 г. - темы, наиболее часто затрагиваемые в кодексах.

76,6% - регламентировалось отношение к исполнительной власти США

75% - отношения с клиентами и партнерами

52,6% - отношения с подчиненными

50% - отношения с конкурентами

42,2%- отношения с иностранными правительствами

41,4% - отношения с вкладчиками

34,5% - гражданские и общественные обязанности

26,4% - взаимодействие с торговыми агентами, консультантами и распространителями

19,8% - защита окружающей среды

12,1% - ведение дел за рубежом, в 2,6% - другое.

Исторический аспект возникновения КСО

1987 г. - пять наиболее часто и пять наиболее редко встречающихся тем в кодексах:

1. отношения с правительством - 86,6%

отношения с подрядчиками и клиентами - 86,1 %

политические требования - 84,7%

конфликты интересов между служащими - 75,3%

ведение книги жалоб - 75,3%

2. вопросы личного характера - 93,6%

безопасность продукции – 91%

защита природы - 87,1 %

качество товаров - 78,7%

гражданские и общественные обязанности

служащих - 75,2%.

Исторический аспект возникновения КСО

2000 г. – Европейская Комиссия:

Корпоративная социальная ответственность по своей сути является концепцией, которая отражает добровольное решение компаний участвовать в улучшении общества и защите окружающей среды

Исторический аспект возникновения КСО

2004 г. – Ассоциация менеджеров России:

КСО – это философия поведения и концепция выстраивания деловым сообществом, компаниями и отдельными представителями бизнеса своей деятельности с акцентом на следующие ориентиры:

- производство качественной продукции и услуг для потребителей;
- создание привлекательных рабочих мест, выплата легальных зарплат и инвестиции в развитие человеческого потенциала;
- неукоснительное выполнение требований законодательства: налогового, трудового, экологического и т.п.;
- построение добросовестных отношений со всеми заинтересованными сторонами;
- эффективное ведение бизнеса, ориентированное на создание добавленной экономической стоимости и рост благосостояния своих акционеров;
- учет общественных ожиданий и общепринятых этических норм в практике ведения дел;
- вклад в формирование гражданского общества через партнерские программы и проекты развития местного сообщества».

Что такое корпоративная социальная ответственность

Определение КСО

Европейская Комиссия:

«Корпоративная социальная ответственность, по своей сути, является концепцией, которая отражает добровольное решение компаний участвовать в улучшении общества и защите окружающей среды»

Роттердамский Эразмус Университет:

«КСО - это включение социальных и экологических вопросов в процесс бизнеса и его взаимодействие с заинтересованными сторонами»

Определение КСО

Всемирный совет по устойчивому развитию:

«Корпоративная социальная ответственность - это приверженность бизнеса концепции устойчивого экономического развития в работе со своими сотрудниками, их семьями, местным населением, обществом в целом с целью улучшения качества их жизни»

Ассоциация менеджеров России:

«Социальная ответственность бизнеса - это добровольный вклад бизнеса в развитие общества в социальной, экономической и экологической сферах, связанный напрямую с основной деятельностью компании и выходящий за рамки определенного законом минимума»

Определение КСО

Социальная ответственность фирмы — максимальное использование преимуществ компании и сведение к минимуму недостатков, которые затрагивают как участников бизнеса, так и общество в целом

Корпоративная социальная ответственность бизнеса — это добровольный вклад бизнеса в развитие общества в социальной, экономической и экологической сферах, связанный напрямую с основной деятельностью компании и выходящий за рамки определенного законом минимума

Корпоративная социальная ответственность

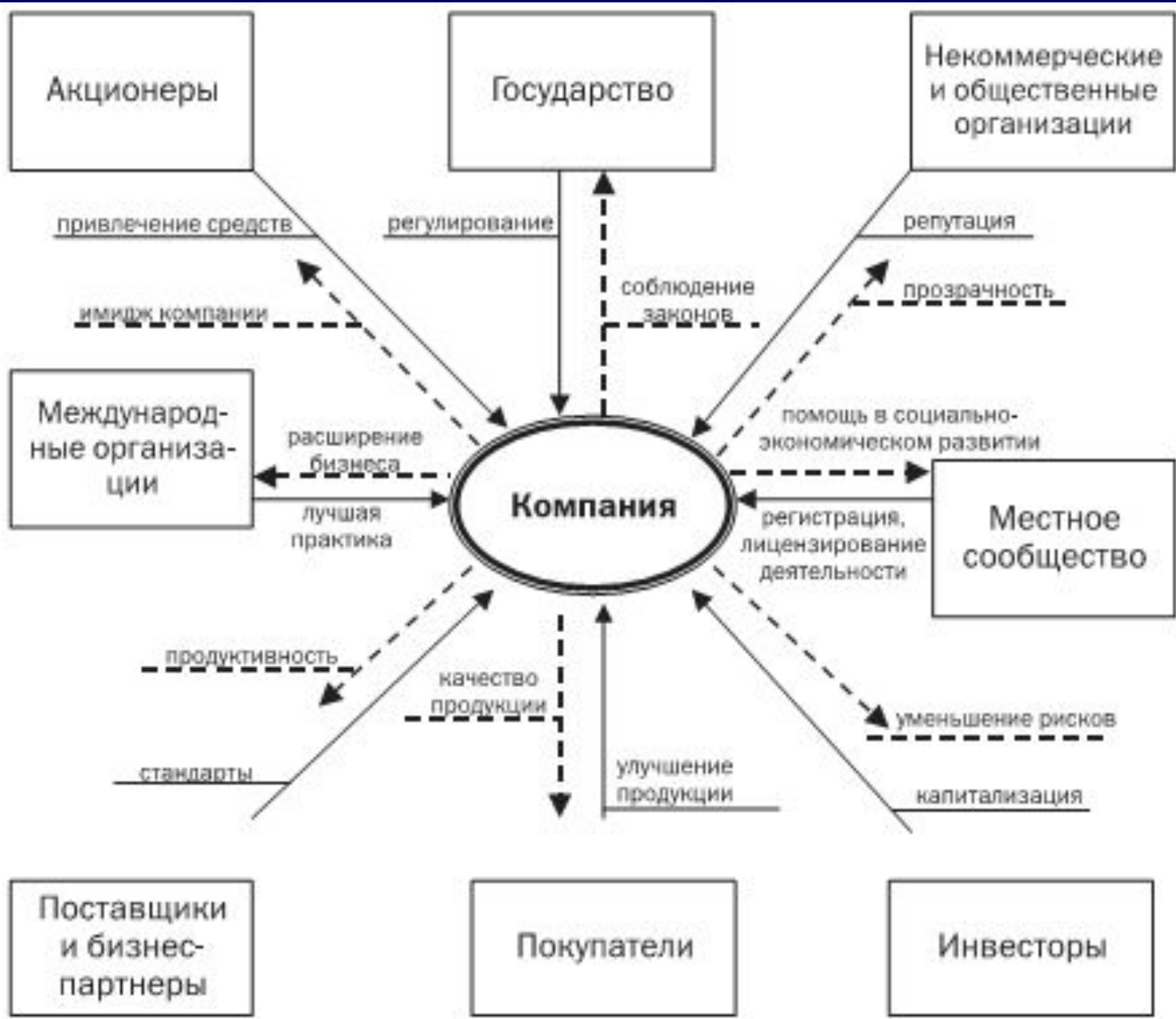


Принципы КСО

- готовность компании учитывать, оценивать и обнародовать помимо основных внеэкономические показатели своей деятельности;
- наличие комплексной стратегии развития компании, охватывающей экономические, социальные и экологические компоненты;
- выстраивание постоянного диалогового процесса со всеми группами заинтересованных сторон, учет их интересов и требований, предъявление им результатов отчетности;
- приверженность всех подразделений компании, а не только ее руководства, идеологии социальной отчетности.

Цели КСО

- производство в достаточных количествах продукции и услуг, качество которых соответствует всем обязательным нормам, при соблюдении всех законодательных требований к ведению бизнеса;
- соблюдение права работников на безопасный труд при определенных социальных гарантиях, в том числе, создание новых рабочих мест;
- содействие повышению квалификации и навыков персонала;
- защиту окружающей среды и экономию невозполнимых ресурсов;
- защиту культурного наследия;
- поддержку усилий власти в развитии территории, где размещена организация, помощь местным учреждениям социальной сферы;
- помощь малоимущим семьям, инвалидам, сиротам и одиноким престарелым;
- соблюдение общепринятых законодательных и этических норм ведения бизнеса.



Группы / сферы КСО

- Персонал
- Потребители
- Социально незащищенные группы
- Территории /граждане в целом
- Экология

Персонал

- «Белая» справедливая зарплата
- Программы карьерного развития, дополнительного образования, переквалификации для действующего персонала
- Ярмарки вакансий / олимпиады в вузах
- Улучшения условий труда и отдыха
- Участие в управлении предприятием

Потребители

- Соблюдение стандартов и нормативов (ГОСТ, ISO)
- Информирование о товаре
- Добросовестная реклама
- Компенсации, программы лояльности

Социально незащищенные группы

- Благотворительность
- Инициативы по бесплатному предоставлению товаров / услуг
- Шефство над специализированными заведениями
- Прием на работу инвалидов

Территории / граждане в целом

- Своевременная уплата налогов
- Строительство детских садов / школ/ больниц
- Организация массовых акций
- Научные программы
- Предоставление публичной информации, открытость

Экология

- Исследования
- Компенсаторные налоги
- Эко-технологии производства
- Повторное использование сырья
- Утилизация отходов
- Субботники

Уровни КСО:

Начальный

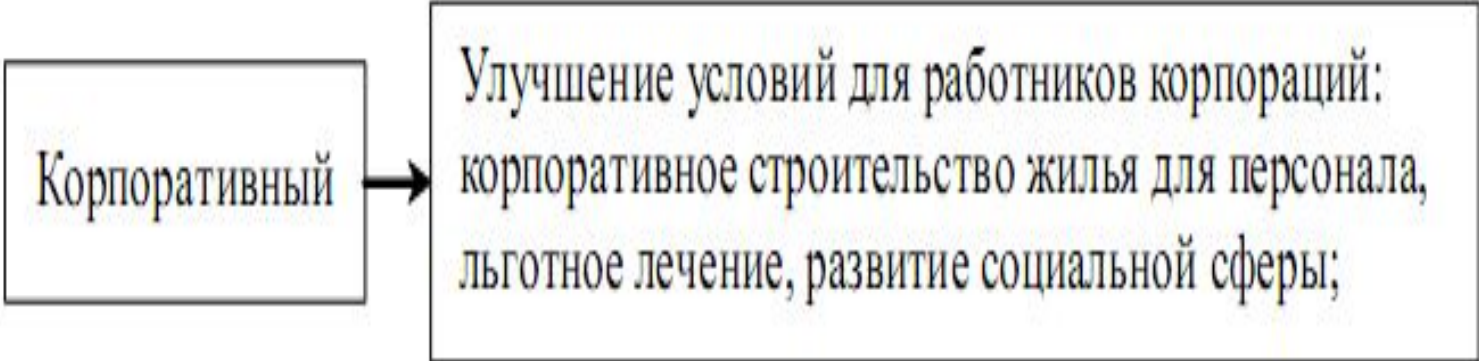


```
graph LR; A[Начальный] --> B[Соблюдение требований законодательства относительно уплаты налогов, заработной платы, создания рабочих мест, повышения квалификации персонала.];
```

Соблюдение требований законодательства относительно уплаты налогов, заработной платы, создания рабочих мест, повышения квалификации персонала.

Уровни КСО

Корпоративный



```
graph LR; A[Корпоративный] --> B[Улучшение условий для работников корпораций: корпоративное строительство жилья для персонала, льготное лечение, развитие социальной сферы;];
```

Улучшение условий для работников корпораций:
корпоративное строительство жилья для персонала,
льготное лечение, развитие социальной сферы;

Уровни КСО

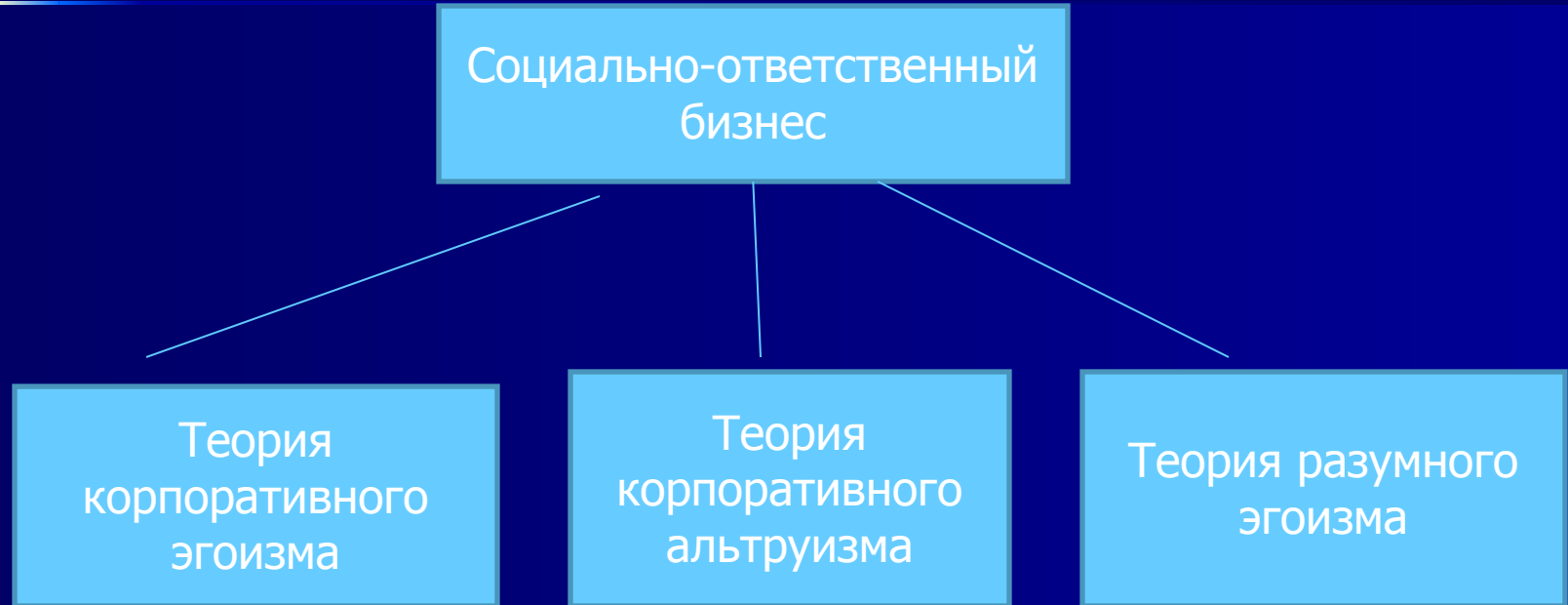
Высший



```
graph LR; A[Высший] --> B[Решение проблем, которые лежат вне пределов прямых производственных интересов: социальные программы поддержки местных обществ, территорий;];
```

Решение проблем, которые лежат вне пределов прямых производственных интересов: социальные программы поддержки местных обществ, территорий;

Базовые интерпретации концепции социально-ответственного бизнеса



Базовые интерпретации концепции социально-ответственного бизнеса

Милтон Фридман - Существует одна и только одна социальная ответственность бизнеса: использовать свои ресурсы и энергию в действиях, ведущих к увеличению прибыли, пока это осуществляется в пределах правил игры

Комитет по экономическому развитию - корпорации обязаны вносить значительный вклад в улучшение качества американской жизни

Социальная ответственность бизнеса - это просто «хороший бизнес», поскольку сокращает долгосрочные потери прибыли.

Источники КСО – силы,
диктующие ответственное
поведение

ВНЕШНИЕ общественный договор,
согласующий поведение бизнеса с
целями и ценностями общества

ВНУТРЕННИЕ корпорация как
моральный агент

Политика в
отношении
персонала

Принципы и
подходы к
корпоративном
у управлению,
корпоративная
этика

Политика
в сфере
охраны
окружаю
щей
среды

Социальна
я политика
В
отношении
общества

Ответствен
ность во
взаимоотнош
ениях с
партнерами,
потребителя
ми,
поставщикам

и

Сотрудники,
акционеры,
собственники

Потребители, контрагенты,
население, органы власти,
ассоциации, местное сообщество

Что такое модель КСО?

Под моделью корпоративной социальной ответственности (далее КСО) понимаются устойчивые и часто встречающиеся формы социально ответственной деятельности компаний, характерные для определенных стран и регионов

Выделяют следующие виды зарубежных моделей КСО:

- Американская
- Европейская
- Латиноамериканская
- Азиатская
- Исламская

Характеристика модели КСО США

	Параметры сравнения	Характеристика
1	Парадигма взаимоотношений государства и общества	Взаимоотношения государства и гражданского общества основаны на свободе индивидуума и недопущении вмешательства государства в жизнь гражданского общества
2	Институциональная среда	Институциональная среда в виде института права и правоприменения, объединений бизнеса и потребителей (СРО), НКО и пр. элементов высокоразвита
3	Культура и ее влияние на особенности социального капитала	Особенность США – разветвленная система институтов гражданского общества. Сегодня в США более 70% граждан состоят в различных объединениях и организациях и более 50% активно участвуют в деятельности двух и более ассоциаций
4	Основные носители идей КСО *	Крупные компании (ТНК) традиционно во всех странах являются носителями передовых технологий и инноваций, в том числе и в социальной сфере

Характеристика модели КСО США

	Параметры сравнения	Характеристика
5	Роль НКО или саморегулируемых организаций	Высокая активность населения через НКО. Бизнес сам распространяет лучшие практики через свои ассоциации. Роль профсоюзов незначительна
6	Взаимоотношения компании (бизнеса) и общества	До последнего времени отношения строились на признании, что основной задачей бизнеса является повышение прибыли и рост ценности компании для акционеров, ответственность за решение социальных проблем лежит на государстве и на самих гражданах. В последние годы ситуация стала меняться
7	Роль государства	Традиционно невысокая, сотрудничество осуществляется на местном уровне власти с широким использованием налоговых стимулов
8	Основная направленность программ КСО	Здравоохранение, образование, спорт
9	Институционализация концепции КСО *	Центр корпоративного гражданства при Бостонском колледже (публикует рейтинг включенности компаний в развитие местных сообществ), Институт Кенана

Характеристика европейской модели КСО

	Параметры сравнения	Характеристика
1	Парадигма взаимоотношений государства и общества	Взаимоотношения государства и гражданского общества основаны на идее государственного порядка и национального единства, роли государства, обеспечивающего свободу личности . В Великобритании есть должность министра по КСО
2	Институциональная среда	Развитая, зрелые рыночные отношения
3	Культура и ее влияние на особенности социального капитала	Европа – родина социалистических утопий, что повлияло на формирование социальных отношений. Для стран Европы в целом характерен высокий уровень социального капитала, включая доверие
4	Основные носители идей КСО	Крупные компании традиционно во всех странах являются носителями передовых технологий и разного рода инноваций, включая КСО
5	Роль НКО или саморегулируемых организаций *	Высокая роль НКО, именно они способствовали давлению на правительства своих стран и ЕС в целом с целью принятия законов, способствующих распространению КСО. Высока роль профсоюзного движения

Характеристика европейской модели КСО

6	Взаимоотношения компании (бизнеса) и общества	Общество в целом относится с недоверием к бизнесу, ответственность за развитие общества в определенной степени возлагается на бизнес, большая часть отношений регулируется законодательно
7	Роль государства	Традиционно высокая роль государства как в области регулирования социально-трудовых отношений, так и в регулировании КСО в целом
8	Основная направленность программ КСО	Так как интересы рабочих законодательно защищены и развито экологическое законодательство, основная направленность программ – местные сообщества
9	Институционализация концепции КСО	Действует организация Социальная платформа (год создания 1995), сеть европейского бизнеса КСО–Европа (CSR Europe) (год создания 1996), важную роль играет Европейская комиссия и др.
10	Уровень общественной дискуссии	По оценке Института Кенана среднее значение в целом по ЕС распределяется от высокого в Нидерландах и Великобритании, среднего в Бельгии, Германии, Франции и других странах до низкого в Австрии

*

Сравнение моделей КСО

АМЕРИКАНСКАЯ МОДЕЛЬ

КСО носит добровольный характер.
Государство не регулирует

Используются многогранные механизмы участия бизнеса в социальной поддержке общества через благотворительные фонды, финансирование образования и т.п.

Ответственное поведение поощряется налоговыми льготами, зачетами, закрепленными на законодательном уровне

Высокое внимание к бизнесу со стороны общества. Движение потребителей

Высокая роль СМИ

Развит консалтинг в области КСО

ЕВРОПЕЙСКАЯ МОДЕЛЬ

Государство рассматривается как институт, приводящий в исполнение принятые правила поведения. Регулирует посредством норм, законов

Благотворительность не распространена в связи с высокими налогами

Ответственное поведение закрепляется законодательно и поощряется налоговыми льготами, зачетами, закрепленными на законодательном уровне

Высокое внимание к бизнесу со стороны общества. Движение потребителей

Высокая роль СМИ

Развит консалтинг в области КСО

Модель стран Латинской Америки

ПАРАМЕТРЫ СРАВНЕНИЯ	ХАРАКТЕРИСТИКА
Парадигма взаимоотношений государства и общества	Патерналистская форма взаимодействия с обществом
Институциональная среда	Слабая, высокий уровень недоверия в обществе
Основные носители идей КСО	ТНК, компании экспортеры
Основанная направленность программ КСО	Основное направление персонал компании. Среди направлений благотворительности – поддержка культуры
Роль НКО или саморегулируемых организаций	Сильные зарубежные НКО, осуществляющие контроль за действиями зарубежных компаний в третьих странах
Взаимоотношения компании и общества	Находятся в стадии формирования

Модель азиатских стран

ПАРАМЕТРЫ СРАВНЕНИЯ	ХАРАКТЕРИСТИКА
Парадигма взаимоотношений государства и общества	Кооперативная. Стратегия компаний традиционно основана на взаимодействии с персоналом и органами власти
Институциональная среда	Развитая, высокий уровень доверия в обществе
Основные носители идей КСО	Национальные компании, работающие за пределами страны
Основанная направленность программ КСО	Проблемы защиты окружающей среды, местные сообщества (новое направление)
Взаимоотношения компании и общества	Взаимоотношения выстраиваются с позиций, что доверие и качество являются главным фактором в узнаваемости бренда
Роль государства*	Традиционно высокая

Виды деятельности запрещенные в исламе

- производство и продажа алкоголя
- производство и продажа табака, наркотиков
- производство и продажа свинины
- деятельность, связанная с риском и неопределенностью (игорный бизнес, порноиндустрия, игра на фондовых рынках)
- одалживание денег в рост под процент (ростовщичество)

Крупнейшие компании исламского мира

Место в рейтинге	Название компании	Страна происхождения	Денежная выручка за 2008, \$	Тип компании	Отрасль
1	Saudi Arabian Oil Co. (Saudi Aramco)	Саудовская Аравия	215985	Государственная	Нефтегазовая
2	National Iranian Oil Company	Иран	101631	Государственная	Нефтегазовая
3	Petroliam Nasional Bhd. (Petronas)	Малайзия	66215	Государственная	Нефтегазовая
4	Kuwait Petroleum Corp.	Кувейт	64913	Государственная	Нефтегазовая
5	Iraq National Oil Co.	Ирак	55060	Государственная	Нефтегазовая
6	Koc Holding A.S.	Турция	39500	ОАО	Диверсифицированная
7	Abu Dhabi National Oil Co.	ОАЭ	38789	Государственная	Нефтегазовая
	Saudi Basic Industries Corporation	Саудовская Аравия			Химическая

Специфика исламских банков

инструменты основаны на разделении прибылей и убытков

предоставляют услуги в виде благотворительных ссуд

ведут закятные фонды (за эти услуги не взимается какая-либо плата)

спонсируют различные мероприятия так же, как и традиционные банки

Организация бухгалтерского учета и аудита в исламских финансовых институтах (*Accounting and Auditing Organization for Islamic Financial Institutions*) выпустила «Руководство № 7 КСО для исламских финансовых институтов» (*CSR Conduct and Disclosure for Islamic Financial Institutions*), в котором перечисляются обязательные и рекомендуемые для раскрытия показатели

Крупнейшие исламские банки

Место в рейтинге	Название банка	Страна	Размер акционерного капитала, 2010 (млн \$)
1	Al Rajhi Banking & Investment Corp	Королевство Саудовская Аравия	1,933
2	Bank Melli	Исламская Республика Иран	1,322
3	Bank Saderat	Исламская Республика Иран	1,033
4	Kuwait Finance House	Государство Кувейт	966
5	Bank Mellat	Исламская Республика Иран	500
6	Dubai Islamic Bank	ОАЭ	462
7	Abu Dhabi Islamic Bank	ОАЭ	381
8	Bank Islam Malaysia	Малайзия	293
9	Shamil Bank	Королевство Бахрейн	282
10	* Bank Tajerat	Исламская Республика Иран <small>Финансовая академия</small>	260

Исламские фонды и инвесткомпании

- Исламские фонды (*Shariach Compliance Funds*) осуществляют инвестиции в соответствии с принципами шариата. Их важным отличием является наличие шариатского совета. Исламские фонды взаимных инвестиций создают и традиционные банки (HSBC Amanah, National bank of Abu Dhabi, Mashreq bank, Abu Dhabi Commercial bank, Dubai Bank и др.)
- Исламские инвесткомпании существуют в мусульманских странах наряду с традиционными компаниями
- В Кувейте по данным центрального банка этой страны, действуют **48 шариатских финансовых компаний и 45 компаний "классического" образца**. Тем не менее, объем активов, которыми управляют исламские компании... не превышает сумм, которыми оперируют обычные финансовые учреждения.

Российская модель

ПАРАМЕТРЫ СРАВНЕНИЯ	ХАРАКТЕРИСТИКА
Парадигма взаимоотношений государства и общества	Патерналистская форма взаимодействия с обществом
Институциональная среда	Развита недостаточно. Высокий уровень недоверия в обществе, усложняет налаживание взаимодействия компании со стейкхолдерами и властью
Основные носители идей КСО	ТНК, действующие в России и российские компании, выходящие на IPO
Основанная направленность программ КСО	Персонал компании, местные сообщества последнее время больше внимания уделяется экологии и корпоративному управлению
Взаимоотношения компании и общества	Ввиду бессубъектности общества могут быть определены как слабые
Роль государства	Не выражена. Отсутствует политика в области КСО

Особенности российской модели

- Наследие прошлого: высокие ожидания со стороны общества, отсутствие давления на бизнес со стороны общества
- Неопределенность государственной политики
- Отсутствие общественного давления на компании
- Недостаток внимания СМИ в вопросам социальной ответственности компаний
- Акцент на решение проблем бедности, недостаток внимания вопросам экологии
- Недооценка российской специфики при интеграции КСО в стратегии компаний или выработки краткосрочных программ
- Схожесть российской модели с латиноамериканской
-

Корпорации

Корпорация в западных правовых системах

Первая группа - *публичные корпорации*, создаваемые для осуществления отдельных правительственных функций

Пример: корпорации по комплексному использованию природных ресурсов, муниципальные корпорации в области местного самоуправления), которые включают государственные и муниципальные органы.

Корпорация в западных правовых системах

Вторая группа - *полупубличные корпорации*, служащие общим нуждам населения

Пример корпорации в области снабжения населения газом, водой, электричеством, железнодорожные корпорации и др.

В это число корпораций включают также предприятия, относящиеся к государственной форме собственности (предприятия оборонного, космического комплекса и др.).

Корпорация в западных правовых системах

Третья группа - *предпринимательские корпорации*, создаваемые исключительно с целью получения прибыли.

Предпринимательские корпорации представляют собой коммерческие организации в форме акционерных обществ (в т.ч. *Закрытых*).

Четвертая группа - *непредпринимательские корпорации*, основной целью которых не является извлечение прибыли.

К таким корпорациям относятся: религиозные организации, корпорации в области образования, благотворительность и др.

Корпорации в России

1990 г. - в РСФСР был принят Закон от 25.12. 1990 г. № 445-1 «О предприятиях и предпринимательской деятельности», который в гл. 2 «Организационно-правовые формы предприятий» предусматривал такую самостоятельную организационно-правовую форму юридического лица, как «объединение предприятий».

Этим же Законом предприятиям предоставлялось право объединяться в союзы, ассоциации, концерны, межотраслевые, региональные и другие *объединения*

Корпорации в России

- 2.02.1993 г. Президент РФ издает Указ № 184 «О создании Государственной инвестиционной корпорации», определивший образование Государственной инвестиционной корпорации в организационно-правовой форме — *государственное предприятие.*
- 1999 г. в соответствии с Федеральным Законом РФ № 140 «О внесении изменений и дополнений в Федеральный закон «О некоммерческих организациях» перечень организационно-правовых форм некоммерческих организаций был дополнен еще одной формой - *государственная корпорация.*

Корпорации в России

Федеральная комиссия по рынку ценных бумаг от 4 апреля 2002 г. № 421/р « О рекомендации к применению Кодекса корпоративного поведения» отмечает, что «корпоративное поведение» - понятие, охватывающее разнообразные действия, связанные с управлением *хозяйственными обществами*

в России термин «корпорация» применим преимущественно к хозяйственным обществам: *акционерным обществам, обществам с ограниченной и дополнительной ответственностью*

социально ответственная корпорация, действующая в соответствии с принципами устойчивого развития, приобретает такие преимущества:

- возможность продемонстрировать всем клиентам приверженность менеджмента организации требованиям социальной ответственности;
- направленность компании на выполнение законодательных требований при ведении своего бизнеса;
- развитие путей повышения и защиты имиджа компании;
- повышение условий, безопасности и охраны труда работников корпорации, улучшение морального климата в коллективе;
- улучшение взаимоотношений корпорации с властными органами, получение преимуществ, при участии в различных проектах.

Стандарты в области КСО

Международный стандарт CSR/КСО – 2008. СОЦИАЛЬНАЯ ОТВЕТСТВЕННОСТЬ ОРГАНИЗАЦИИ. ТРЕБОВАНИЯ.

Модули «А» и «Ж» стандарта КСО – 2008 идентичны международному стандарту SA 8000

- **СОДЕРЖАНИЕ**

- **Часть I**

- **Политика и цели организации в области социальной ответственности**

- **Часть II**

- **Требования к деятельности организации в области социальной ответственности**

- Модуль А. Социальные права персонала

- Модуль Б. Социальные гарантии персонала

- Модуль В. Качество продукции, услуг и работ

- Модуль Г. Охрана окружающей среды

- Модуль Д. Экономное расходование ресурсов

- Модуль Е. Поддержка местного сообщества

- Модуль Ж. Менеджмент социальной ответственности

Стандарты в области КСО

2010 г. - принят международный стандарт ISO 26000:2010

Организации должны учитывать социальное, экологическое, юридическое, культурное, политическое и организационное разнообразие, обеспечить взаимопонимание в области СО .

Стандарты в области КСО

Опубликован в 2010 г. Международной организацией по стандартизации.

- является руководством по социальной ответственности для всех типов организаций;
- является стандартом-руководством по менеджменту (рамочный стандарт), задает общее понимание социальной ответственности, базовых принципов и практик;
- содержит рекомендации, а не требования;
- не предназначен для целей сертификации.

Стандарты в области КСО

Основное отличие стандарта - в процессе разработки ИСО 26000 были учтены мнения шести основных групп заинтересованных сторон:

государства,

бизнеса,

потребителей,

некоммерческих организаций,

академических институтов,

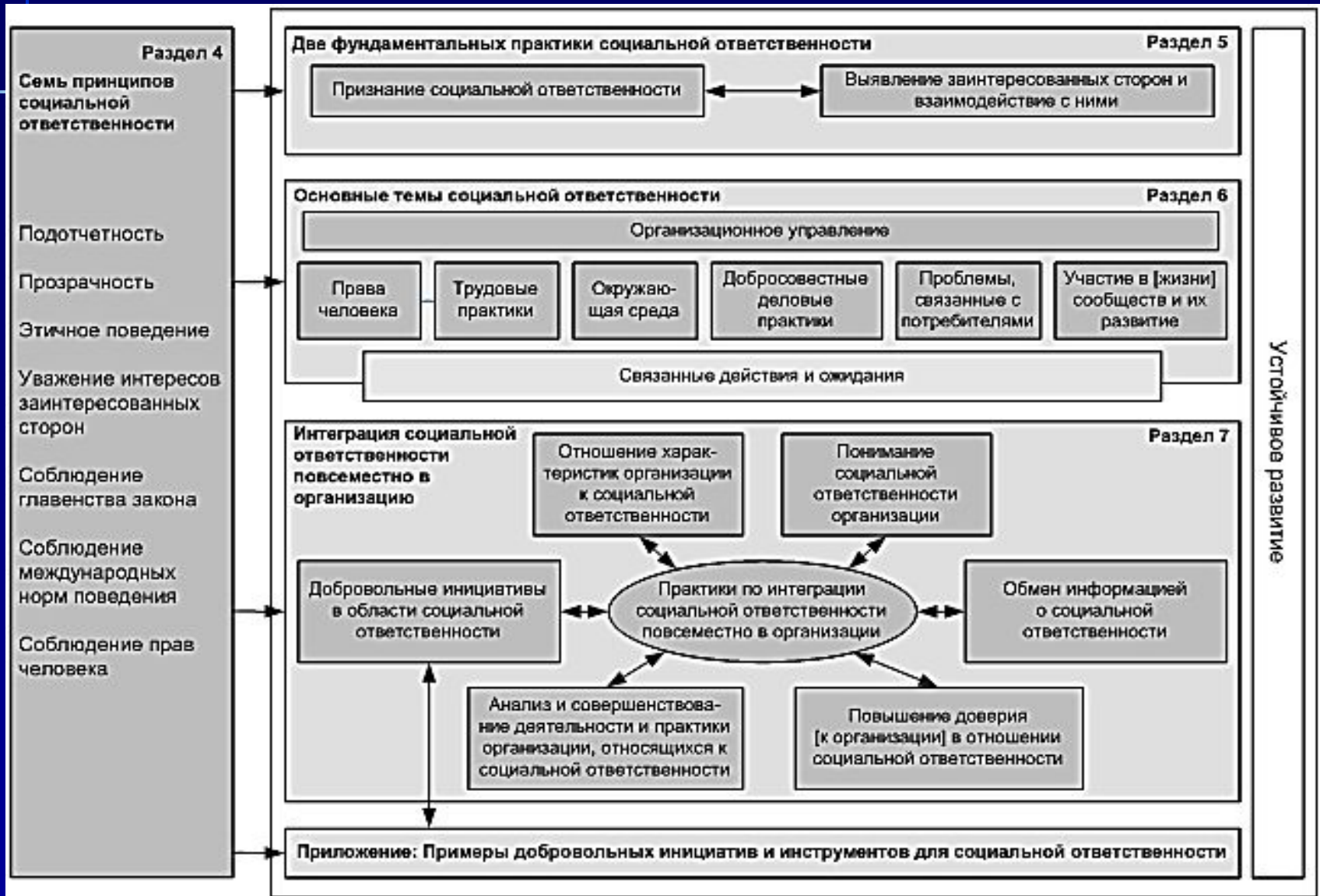
представителей профсоюзов и работников.

Международный стандарт ISO 26000: Руководство по социальной ответственности, 2010

**Национальный стандарт ГОСТ Р ИСО 26000
«Руководство по социальной ответственности», 2012**



Содержание стандарта ИСО 26000



Стандарты в области КСО

2011 г. - Международный Комитет по корпоративной социальной ответственности принял решение:

- **внести в стандарт CSR/КСО-2008 дополнительный модуль «Г»** и в связи с этим обозначить модули Охрана окружающей среды, Экономное расходование ресурсов, Поддержка местного сообщества, Менеджмент социальной ответственности соответственно как модули «Д», «Е», «Ж» и «И».
- после внесения в него указанного выше дополнения и для указания, что он разработан Международным Комитетом по корпоративной социальной ответственности, установить новое обозначение стандарта как IC CSR-08260008000;
- утвердить стандарт IC CSR-08260008000 и ввести в действие с 01 апреля 2011 г.
- стандарт CSR позволяет любой организации (от самой крупной до самой малой) самостоятельно (через внутренние проверки) или через сертификацию оценить свою приверженность принципам КСО.

Стандарты по социальной ответственности

ISO 9000 Системы менеджмента качества

ISO 14000 Системы экологического менеджмента

OHSAS 18000 Системы менеджмента профессиональной безопасности и здоровья

SA 8000 Социальная отчетность

ISO 26000 Руководство по социальной ответственности

IC CSR-08260008000 Социальная ответственность организации. Требования

Отчетность

- **ISO14000** является стандартом мероприятий по охране и рациональному использованию окружающей среды Международной организации по стандартизации.
- **SA8000** – всемирный стандарт по принципам этической торговли.
- **AA1000** носит универсальный характер и подходит больше для компаний, деятельность которых оказывает значительное воздействие на общество (например табачные компании).
- **GRI** способствует повышению конкурентоспособности компании в области привлечения инвестиций и участия в тендерах международных организаций.

Стандарты в области КСО

1997 г. – разработан международный стандарт SA 8000:1997 «Социальная отчетность»

Рассматриваются требования соц. Ответственности для решения следующих проблем:

труд детей, принудительный труд, здоровье и безопасность, свобода объединения и право на переговоры о заключении коллективного договора, дискриминация, дисциплинарные меры, рабочее время, оплата труда, системы управления.

Стандарты в области КСО

2001 г. - принят международный стандарт SA 8000: 2001
«Социальная отчетность»

Данный стандарт устанавливает критерии для оценки
следующих аспектов:

детский и принудительный труд,

здоровье и техника безопасности,

свобода профессиональных объединений и право на
переговоры между нанимателем и профсоюзами о

заключении коллективного договора, дискриминация,
дисциплинарные взыскания,

рабочее время,

компенсация, системы управления.

Не включает вопросы охраны окружающей среды и
экономию природных ресурсов, помощи муниципальным
образованиям и этические нормы деловой практики.

Стандарты в области КСО

2000 г. - стандарт *ISAE 3000*

Предназначен для широкого круга аудиторов, верифицирующих нефинансовую отчетность, включая: экологическую отчетность; социальную отчетность и «устойчивое развитие»; информационные системы; внутренний контроль и процессы корпоративного управления.

Стандарты в области КСО

Ведущим форматом нефинансовой отчетности по КСО является стандарт **AA1000**

Согласно требованиям стандарта основными этапами процесса социальной отчетности являются планирование (идентификация заинтересованных сторон, определение/уточнение ценностей и задач компании и др.), отчетность (выявление наиболее актуальных вопросов, определение индикаторов оценки, сбор и анализ информации), подготовка отчета и проведение аудита внешней организацией. Основное отличие этого подхода от других существующих стандартов - рассматривает принципы, механизмы и процедуры выявления заинтересованных сторон, выстраивания с ними конструктивных отношений и разработки социальной отчетности.

Стандарты в области КСО

GRI (Global Reporting Initiative) - в основу положена концепция устойчивого развития бизнеса, при которой компаниям необходимо сбалансировать экономическую, экологическую и социальную деятельность.

Основное отличие и преимущество GRI - руководство позволяет отчитывающейся организации использовать рекомендации поэтапно (компания, которая только встает на путь отчетности по устойчивому развитию, может использовать лишь общие принципы документа).

Также GRI предусматривает возможность подготовки отчета только по одной или нескольким областям деятельности организации с постепенным распространением на другие сферы. По сравнению с AA 1000 GRI предлагает более сложную процедуру подготовки отчета.

Стандарты в области КСО

2004 г. – Социальная Хартия российского бизнеса — это свод основополагающих принципов социально ответственной деловой практики.

Касаются вопросов экономической и финансовой устойчивости,

прав человека,

качества продукции,

взаимоотношений с потребителями,

участия в развитии местного сообщества и экологической безопасности,

применимы в повседневной деятельности любой организации, вне зависимости от профиля деятельности и формы собственности.

Стандарты в области КСО

Стандарт ТПП РФ «Социальная отчетность предприятий и организаций, зарегистрированных в РФ».

Стандарт ТПП РФ рекомендуется использовать при подготовке социальных отчетов корпорациями всех форм собственности и любого правового статуса.

Стандарт не противоречит Социальной хартии российского бизнеса.

В стандарте рассматриваются следующие социальные проблемы:

полная уплата налогов,

справедливая оплата труда работников,

помощь беспризорным детям,

финансирование социальной сферы.

Стандарты в области КСО

2008 г. - опубликованы **Базовые индикаторы результативности РСПП**, разработанные на базе GRI и адаптированные к российской системе бухгалтерской и статистической отчетности.

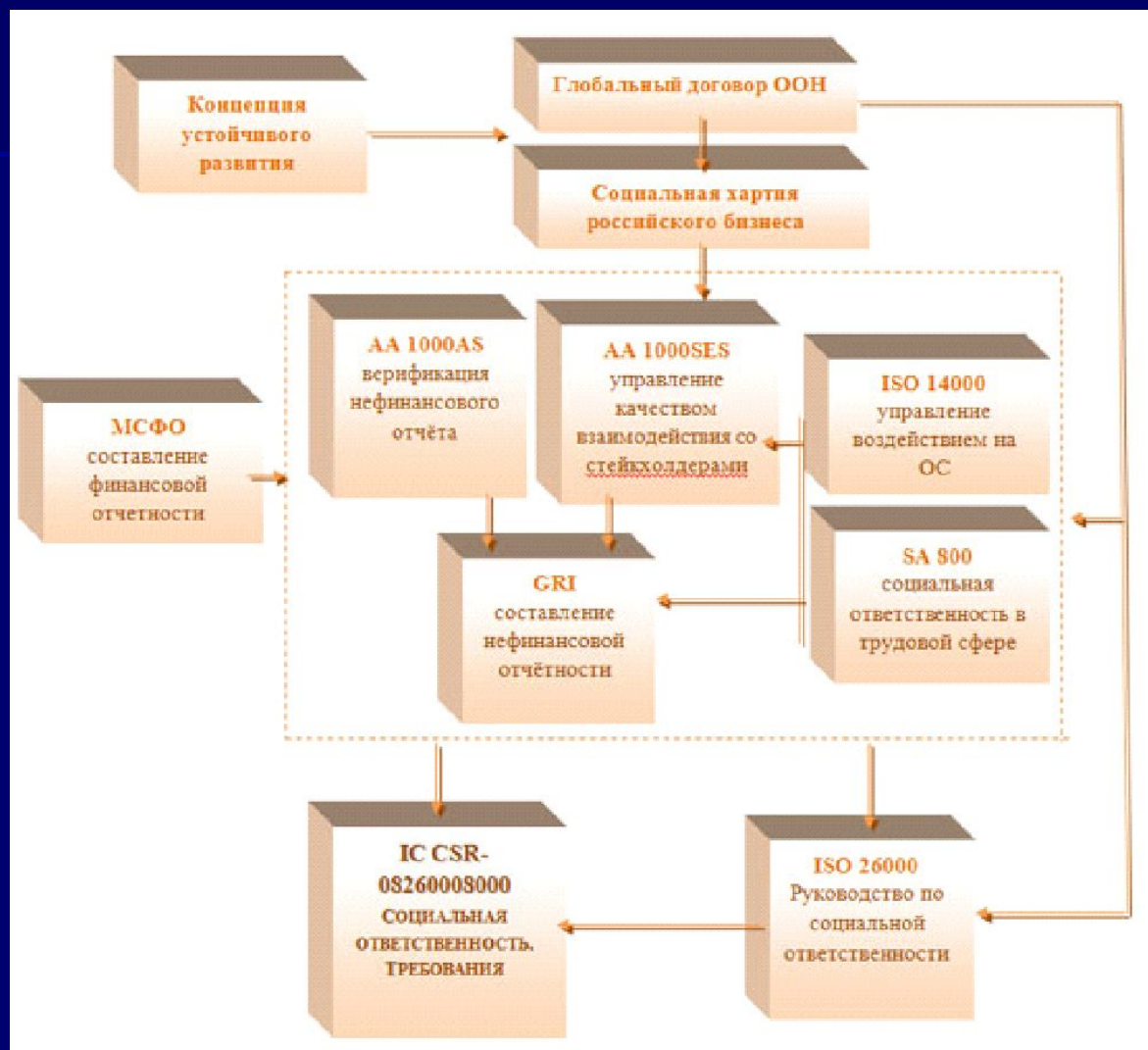
Позволяют компаниям достаточно убедительно представить информацию о своей деятельности по следующим составляющим - экономическая, социальная и экологическая результативность.

Ограничиваются возможностями стандартных данных предприятий, не содержат блока отчетности по менеджменту и корпоративному управлению и не стимулируют внедрение управленческих инноваций в области КСО.

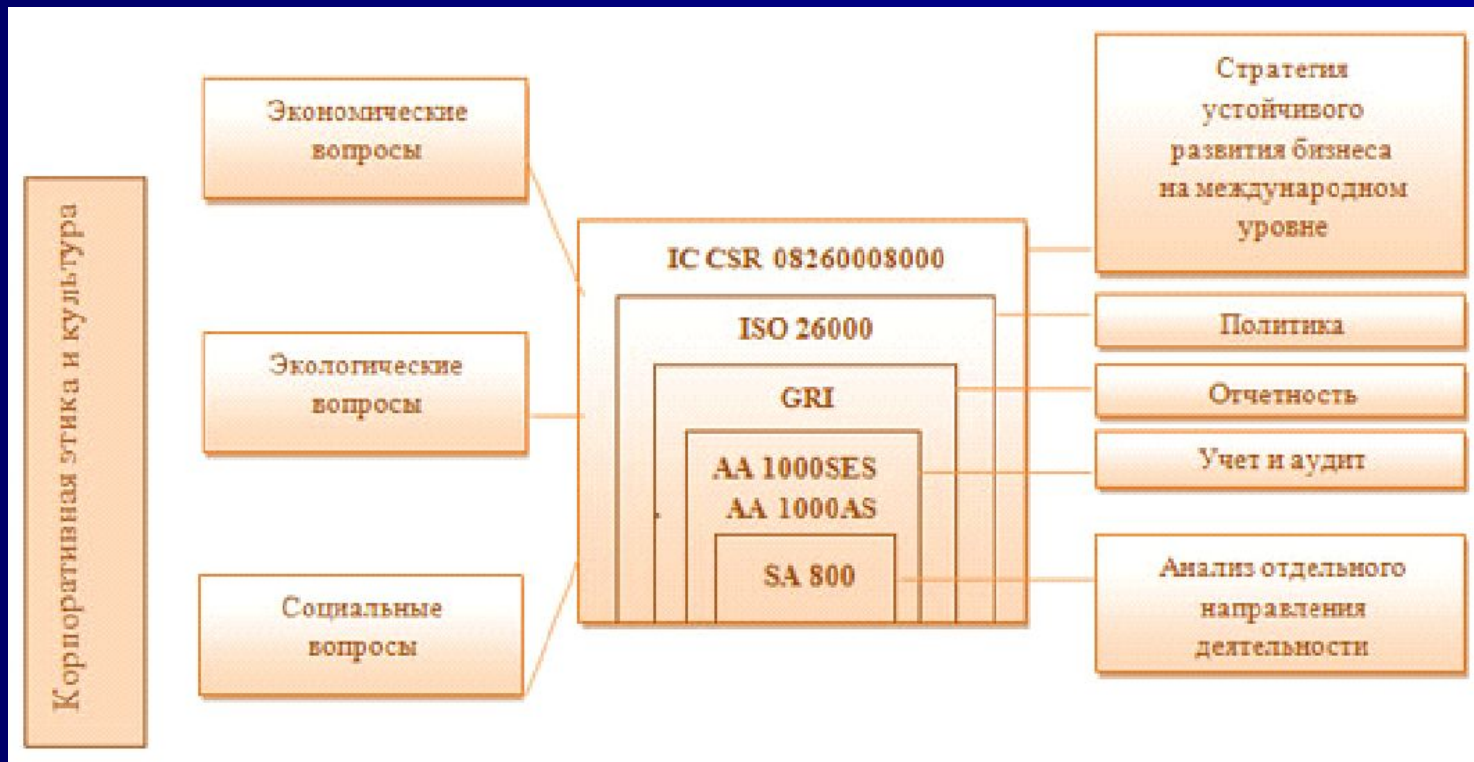
Взаимосвязь международных и российских стандартов

Международный стандарт	Российский аналог
ISO 26000	IC CSR-08260008000
SA8000	
GRI	Базовые индикаторы РСНП
AA1000SES	Нет
Нет	Стандарт социальной отчетности ТПП

Взаимосвязь стандартов и документов по КСО



Значимость и вклад каждого из стандартов в построение единой системы управления деятельностью в области устойчивого развития



Эффект от КСО



**Улучшение
корпоративного
имиджа**

**Развитие новых
рынков**

**Формирование
положительной
репутации**

**Привлечение
высококвалифицированных
специалистов**

**Инвестиционная
привлекательность**



Оценка эффективности КСО

Система оценок социальной ответственности бизнеса представляется соотношением социальной активности с результатами реализации основных принципов социальной ответственности в отдельной корпорации, отрасли, регионе.

При оценке уровня социальной ответственности бизнеса применяют разделение показателей на три группы:

- 1. экономические показатели;
- 2. экологические показатели;
- 3. социальные показатели.

Экономические показатели:

- величина социальных инвестиций на одного работника,
- отношение социальных инвестиций к прибыли.

Экологические показатели:

- количество случаев превышения экологических норм,
- количество нарушений технологических регламентов.

Социальные показатели:

- текучесть кадров,
- дефицит рабочей силы,
- оценка вклада предприятия в социальную сферу.

Два основных подхода к оценке эффективности КСО:

1. С помощью количественных и качественных показателей социальной деятельности (качественные – оцениваются только по наличию или отсутствию, количественные – соответственно имеющие количественное измерение).

К качественным показателям относят:

- наличие на предприятии документальной и нормативной базы в области КСО и ее соответствие международным стандартам;
- наличие в штатной структуре предприятия специальных подразделений (отделов, управлений), отвечающих за социальную деятельность.

Количественные показатели включают в себя следующие группы:

- затраты на развитие персонала, включающие в себя заработную плату, социальные выплаты работникам, затраты на обучение и переподготовку работников;
- затраты на развитие местного сообщества, включающие различные социальные и благотворительные программы и затраты на улучшение экологической ситуации.

Два основных подхода к оценке эффективности КСО:

2. По воздействию на финансовые и производственные показатели деятельности предприятия.

Включает показатели финансовой деятельности:

- рассматривают выручку предприятия,
- валовую или чистую прибыль,
- производственную деятельность оценивают по общей или удельной производительности.

Недостатки

Производственные показатели деятельности предприятия не могут выступать в качестве параметра оптимизации, так как,

- 1.они зависят от финансовой составляющей,
- 2.могут определяться изменениями в организации производства, носящими чисто технический или технологический характер.

Методики оценки КСО

Делят на три группы:

1. Методики, основанные на определении только качественных показателей (оценка эффективности производится по наличию или отсутствию определенных условий в деятельности предприятия из заранее сформированного перечня, используется двоичная система оценки (да/нет))
2. Методики, основанные на количественной оценке параметров функционирования предприятия (базой для проведения анализа являются данные ежеквартальных и годовых публичных отчетов о работе предприятия).
3. Методики, использующие как количественные, так и качественные показатели оценки (для определения влияния факторов, не поддающихся численной оценке, применяют качественные показатели, а для остальных параметров используют количественную оценку).

Методики оценки КСО

Показателем, является интегральный коэффициент, определяющий совокупное влияние качественных и количественных параметров:

$$K_{\text{ИНТ}} = K_{\text{КАЧ}} \cdot K_{\text{КОЛ}}$$

- где $K_{\text{КАЧ}}$ – коэффициент, учитывающий соответствие качественным признакам;
- $K_{\text{КОЛ}}$ – коэффициент, учитывающий влияние количественных параметров.

Методики оценки КСО

Качественные признаки:

- наличие трудового договора;
- наличие общих документов, регламентирующих социальную деятельность предприятия;
- наличие ежегодных публичных отчетов о деятельности предприятия в области КСО в открытом доступе;
- наличие в организационной структуре специализированного подразделения, отвечающего за социальную деятельность.

Классификация предприятий в зависимости от уровня развития КСО

Наименование группы	Характеристики	Величина коэффициента качественных параметров, (ККАЧ)
Низкий уровень развития системы КСО	Наличие не более чем одного признака	0,3
Средний уровень развития системы КСО	Наличие двух-трех признаков	0,6
Высокий уровень развития системы КСО	Наличие всех перечисленных признаков	1,0

Методики оценки КСО

- Количественные признаки, по сферам воздействия разбиты на две группы:
 1. производственный персонал предприятия;
 2. местное сообщество.

Коэффициент, учитывающий влияние количественных параметров

$$K_{\text{кол}} = \frac{K_{\text{перс}} + K_{\text{сообщ}}}{2}$$

- где $K_{\text{перс}}$ – коэффициент эффективности социальной политики по отношению к персоналу;
- $K_{\text{сообщ}}$ – коэффициент эффективности социальной политики по отношению к местному сообществу.

Методики оценки КСО

В методике эффективность социальной работы с персоналом определяется изменением следующих параметров:

- среднемесячная заработная плата (ЗП);
- количество рабочих мест (ССЧ);
- затраты на внутренние социальные программы (СОЦ);
- доля работников, прошедших обучение и переподготовку (ПП);
- доля работников, получивших производственные травмы (ТР).
- Эффективность социальной политики по отношению к местному сообществу определяется изменением таких параметров, как:
 - затраты на внешние социальные программы (СП);
 - затраты на экологические программы (ЭК).

Коэффициенты измерения количественных параметров эффективности работы КСО

Наименование группы параметров	Наименование коэффициента	Формула для определения коэффициента
Социальная работа с персоналом	коэффициент изменения среднемесячной заработной платы работающих	$K_{ЗП} = \frac{ЗП_i}{ЗП_{БАЗ}} \cdot K_D$
	коэффициент изменения среднесписочной численности работающих	$K_{ССЧ} = \frac{ССЧ_i}{ССЧ_{БАЗ}}$
	коэффициент изменения затрат на внутренние социальные программы	$K_{СОЦ} = \frac{СОЦ_i}{СОЦ_{БАЗ}} \cdot K_D$
	коэффициент изменения доли работников, прошедших обучение и переподготовку	$K_{ПП} = \frac{ПП_i}{ПП_{БАЗ}}$
	коэффициент изменения доли работников, получивших производственные травмы	$K_{ТР} = \frac{ТР_{БАЗ}}{ТР_i}$
Социальная работа с местным сообществом	коэффициент изменения затрат на внешние социальные программы	$K_{СП} = \frac{СП_i}{СП_{БАЗ}} \cdot K_D$
	коэффициент изменения затрат на экологические программы	$K_{ЭК} = \frac{ЭК_i}{ЭК_{БАЗ}} \cdot K_D$

Формулы для расчета коэффициента эффективности социальной политики по отношению к персоналу предприятия (КПЕРС)

$$K_{\text{ПЕРС}} = K_{\text{ЗП}} \cdot a_{\text{ЗП}} + K_{\text{ССЧ}} \cdot a_{\text{ССЧ}} + K_{\text{СОЦ}} \cdot a_{\text{СОЦ}} + K_{\text{ПП}} \cdot a_{\text{ПП}} + K_{\text{ТР}} \cdot a_{\text{ТР}}$$

Формулы для расчета коэффициента эффективности социальной политики по отношению к местному сообществу (КСООБЩ)

$$K_{\text{сообщ}} = K_{\text{сп}} \cdot a_{\text{сп}} + K_{\text{гк}} \cdot a_{\text{гк}}$$

Методики оценки КСО

$K_{\text{кол}} > 1$ - компания осуществляет активные социально направленные действия

$K_{\text{кол}} < 1$ - руководство компании уделяет недостаточное внимание вопросам КСО

Методики оценки КСО

Методика оценки эффективности корпоративной социальной политики в формате "информационной карты".

В методике определены следующие критерии оценивания:

- _эффектов корпоративной социальной политики с точек зрения использования социальных инвестиций (СИ) и развития сети социального партнерства (СП);
- социальных инвестиций в разрезе направлений их использования во внутренней и внешней среде компании;
- эффективности удовлетворения интересов заинтересованных сторон компании, чаще общества и бизнеса.

Расчет эффективности осуществляется с помощью корреляционных моделей, определяющих характер взаимосвязей между объемами внутренних и внешних социальных инвестиций и итоговыми показателями деловой и социальной активности компании и ее основных заинтересованных сторон.

Методические расчеты выполняются в три этапа:

1. определение динамики затрат на внешние и внутренние СИ и СП с целью выявления наиболее значимых направлений социальной политики компании;
2. выявление средних показателей по основным направлениям СИ и СП с учетом региональных и отраслевых особенностей деловой активности и социального развития;
3. выявление целевых нормативов и разработка механизма их уточнения и развития на основе процедуры формирования, принятия и обеспечения реализации социального заказа.

Методики оценки КСО

Методика оценки КСО, которая позволяет сравнивать друг с другом различные компании, организации и учреждения, вне зависимости от их типа, вида деятельности, организационно-правовой формы и ведомственной принадлежности.

Сравнение деятельности в сфере КСО ведется поэтапно.

1. Выделяются основные направления («номинации») КСО:

- ответственность перед потребителями;
- вложения в человеческий капитал;
- добросовестная деловая практика;
- корпоративное гражданство;
- экология и безопасность;
- участие в развитии гражданского общества.

Методики оценки КСО

2. Определяются показатели по каждой из «номинаций» КСО.

Формируются в три группы:

- объем (количество);
- качество;
- эффективность КСО.

Подбор показателей осуществляется в соответствии со следующими требованиями:

- должны быть существенными для данного направления КСО и учитывать его специфику;
- должны иметь количественное выражение;
- должны легко проверяться с помощью данных учета.

Методики оценки КСО

Третий этап:

каждой из групп показателей (объема, качества и эффективности КСО) присваивается базовая сумма баллов - 50.

Четвертый этап:

устанавливается динамика показателей КСО за определенный период (год) - процент изменения (увеличение или снижение).

Пятый этап:

определяется количество фактически набранных баллов по каждому показателю - пропорционально выявленной динамике: процентом от базовых баллов по каждому показателю.

Сумма набранных баллов будет характеризовать КСО конкретной компании - как по отдельным номинациям, так и в целом.

Рейтинг социальной ответственности

Три группы показателей:

- *показатели социальной ответственности перед работниками,*
- *показатели социальной ответственности перед окружающим сообществом,*
- *показатели экологической ответственности.*

Рейтинг социальной ответственности

Количественные показатели оценки КСО

Показатели социальной ответственности перед работниками

показатели социальной ответственности перед работниками:

- коэффициенты роста заработной платы персонала,
- текучести кадров,
- образовательного уровня сотрудников,
- частоты производственного травматизма
- затраты на социальную защиту работников

Рейтинг социальной ответственности

Коэффициент роста заработной платы – отношение ЗП в отчетном году к ЗП в предыдущем

Коэффициент текучести кадров – отношение средней текучести кадров в отчетном году к общему числу сотрудников в отчетном году

Коэффициент роста образовательного уровня сотрудников – отношение числа сотрудников, прошедших переобучение в отчетном году к общему числу сотрудников

Коэффициент производственного травматизма – отношение числа произошедших несчастных случаев на производстве в отчетном и предыдущем годах к общему числу сотрудников в отчетном и предыдущем годах

Коэффициенты затрат на социальную защиту работников – отношение «Внереализационных расходов» к общему числу работников в отчетном году и чистой прибыли компании

Рейтинг социальной ответственности

Показатели социальной ответственности перед окружающим сообществом

- коэффициент расходов на социальную поддержку окружающего сообщества
- коэффициент отношения расходов на социальную поддержку окружающего сообщества к чистой прибыли

коэффициент расходов на социальную поддержку сообщества - отношение показателей расходов на социальную поддержку окружающего сообщества в текущем и предшествующем годах

Рейтинг социальной ответственности

Показатели экологической ответственности

Показатели средств, расходуемых на повышение экологической защиты:

коэффициент затрат на охрану окружающей среды к себестоимости – отношение затраты на охрану окружающей среды к себестоимости продукции;

коэффициент затрат на охрану окружающей среды к чистой прибыли.

Рейтинг социальной ответственности

Качественные показатели оценки КСО

- наличие коллективного договора на предприятии;
- существование организационной структуры на предприятии, ответственной за проведение социальной политики;
- публикация ежегодного социального отчета о мероприятиях в области КСО, выполненного в соответствии с международными стандартами;
- выявление оценки общества к мероприятиям в области КСО;
- конкретные мероприятия по поддержанию добросовестной деловой практики, отсутствие информационных упоминаний об обратном.

Социальный отчет компании

Основное предназначение - *информирование* акционеров, сотрудников, партнеров, клиентов, общества (всех заинтересованных сторон или *стейкхолдеров*) о реализации стратегических целей в направлении достижения экономической устойчивости, социальной стабильности и экологической безопасности производства.

СОЦИАЛЬНАЯ ПОЛИТИКА ОАО «ГМК «НОРИЛЬСКИЙ НИКЕЛЬ»



ОАО «ЛУКОЙЛ»

Базовые принципы

- динамичное и успешное развитие компании;
- люди - наша ценность;
- компания стремится находить оптимальные решения с помощью внутренней социальной политики и благотворительных программ;
- компания принимает практические меры для снижения и предотвращения возможных негативных последствий для окружающей среды, а также в области промышленной безопасности и охраны труда.

РАО «ЕЭС России»

Базовые принципы

- соблюдение законодательства;
- добросовестное деловое поведение;
- развитие социальных и благотворительных инициатив;
- соблюдение прав человека.

РАО «ЕЭС России»



Социальная ответственность: интересы участников



<i>РАБОТНИКИ</i>	<i>РАБОТОДАТЕЛИ</i>	<i>ВЛАСТЬ</i>	<i>ОБЩЕСТВО В ЦЕЛОМ</i>
Основные цели			
Стремление к достойной жизни	Создание комфортных условий для бизнеса	Упрочение авторитета	Устойчивое развитие
Основные интересы			
<ul style="list-style-type: none"> • Улучшение условий труда. • Достойная оплата труда. • Защита жизни, здоровья, имущества. • Социальный пакет (медицинское, пенсионное страхование, детские сады, ясли, дома отдыха). • Улучшение условий труда, морального климата в коллективе. • Уважение прав личности. • Поддержка 	<ul style="list-style-type: none"> • Улучшение имиджа предприятия. • Расширение спроса на производимую продукцию. • Получение доступа на международные рынки. • Повышение привлекательности на рынке труда. • Улучшение условий труда, повышение заинтересованности работников. • Управление 	<ul style="list-style-type: none"> • Получение средств контроля над социальной ситуацией в регионе. • Облегчение проверки выполнения работодателями региона требований трудового законодательства. • Стимулирование решения социальных проблем работодателями. • Повышение привлекательности региона на рынке труда; закрепление трудоспособного 	<ul style="list-style-type: none"> • Создание новых рабочих мест. • Создание социальных объектов (детских садов, школ, больниц, спортивных сооружений). • Поддержка образования. • Поддержка и проведение культурных и спортивных мероприятий. • Снятие социальной напряженности. • Благоустройство

Ожидаемые результаты

УДОВЛЕТВОРЕНИЕ
ОТ РАБОТЫ,
УВЕРЕННОСТЬ В
ЗАВТРАШНЕМ ДНЕ

СТАБИЛЬНАЯ
ПРИБЫЛЬ, РОСТ
КАПИТАЛИЗАЦИИ

СТАБИЛЬНОСТЬ
ДЕЯТЕЛЬНОСТИ,
РОСТ ПРИЗНАНИЯ

БЛАГОСОСТОЯНИЕ

Взаимодействие «работодатель – работник»

Работники имеют право знать, каким образом происходит на предприятии установление социальных приоритетов, как и кем принимаются соответствующие решения, а также быть уверенными, что принятые решения будут исполнены.

Взаимодействия «работодатель — общество/власть»

Прежде всего, предприятия (работодатели) участвуют в реализации *социальных программ региона.*

Программы разрабатываются региональными администрациями с учетом федеральных программ, результатов анализа социально-экономической обстановки в регионе, мнений и предложений работодателей.

Программы реализуются в рамках стратегии социального развития региона.

Предприятия, формируя свои социальные программы, должны принимать во внимание программы регионального уровня.

Оценка соответствия

Комплексная диагностика, оценка соответствия принципам и положениям ИСО 26000 пример: «Сахалин-Энерджи»

Формализованный анализ основных политик и процедур, деловых практик компании
Подготовка и принятие управленческих решений
Раскрытие результатов в открытых источниках
Повышение прозрачности, рост качества отчетности
Периодичность диагностики
Совершенствование технологий

Частичная диагностика и оценка соответствия по направлениям Газпром

Выбор направления (социальные программы в местных сообществах, программы для персонала, экологические аспекты и пр.),

Проверка соответствия в этой сфере комплексная либо частичная (термины и определения, общие подходы)

Информирование, отражение в отчете

Оценка соответствия тем в отчетах Уралсиб, НорНикель НорНикель) инструментарий

Сопоставление тематического содержания отчета на предмет соответствия основным темам ИСО 26000

Включение соответствующего заявления в отчет

Устойчивое развитие + КСО = Устойчивый бизнес

