

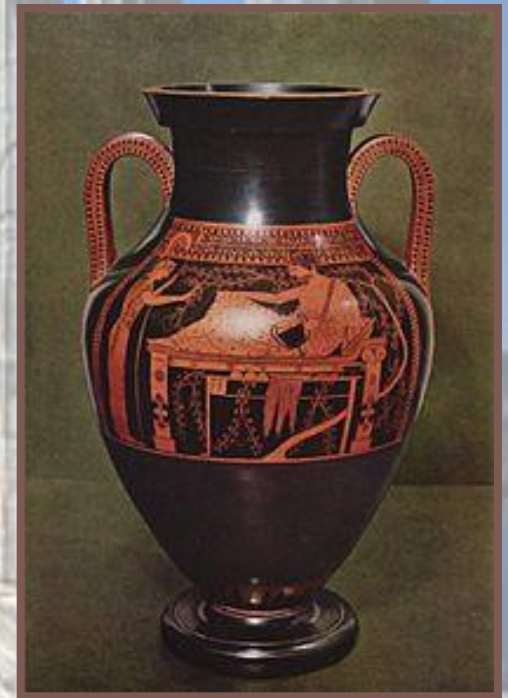
The background image shows the ruins of an ancient Greek temple, likely the Temple of Apollo at Delphi. The scene is dominated by several tall, fluted stone columns that support a partially collapsed entablature. The ground is a mix of dirt and large, rectangular stone blocks, some of which are scattered across the site. In the distance, a clear blue sky meets a deep blue sea, with a few distant hills visible on the horizon. The overall atmosphere is one of historical grandeur and natural beauty.

*Вазопись
Древней Греции*

**Сафонова Татьяна Николаевна,
учитель ИЗО**

Древнегреческая вазапись —

декоративная роспись сосудов, выполненная керамическим способом, т. е. специальными красками с последующим обжигом. Охватывает период с догреческой минойской культуры и вплоть до эллинизма, то есть, начиная с 2500 г. до н.э. и включая последнее столетие, предшествовавшее появлению христианства.



**Амфора-биллингва
вазописца Андокида.
Геракл и Афина.
ок. 520 г. до н. э.**

Эгейская вакопись до Древней Греции

Минойская керамика

Украшенная росписью глиняная посуда появляется в крито-минойском культурном ареале начиная с 2500 г.



Микенская керамика

Около 1600 г. до н. э. с началом позднеэлладского периода вырастает первая высокоразвитая континентальная микенская культура, оставившая след и в вакописи.

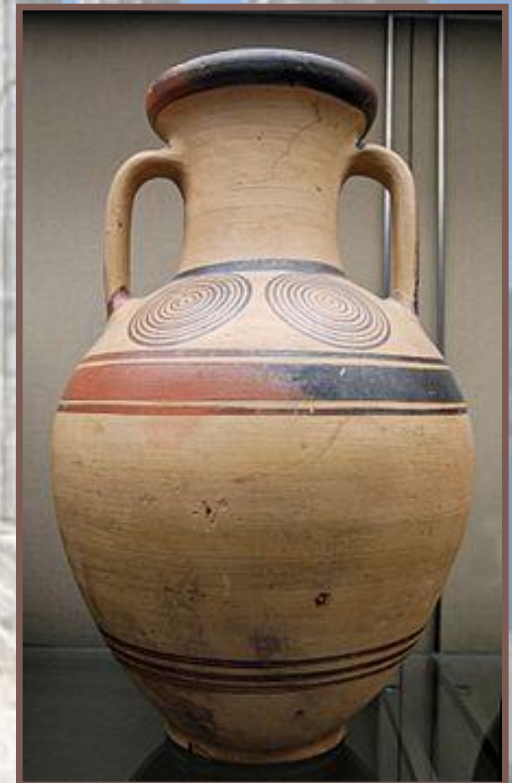
Минийская керамика

На территории материковой Греции в среднеэлладский период получила распространение так называемая минийская керамика — из тонкой глины, изящная, но без росписи.



Древнегреческая вазапись. Протогеометрический и геометрический стили

С закатом микенской культуры после дорийского вторжения все достижения прежней вазаписи утрачены. В течение примерно столетия существует субмикенская керамика, для которой характерно полное отсутствие орнамента (в редких случаях она украшена несколькими незамысловатыми линиями). Около 1050 г. до н. э. в греческом искусстве распространяются геометрические мотивы. На ранних этапах (протогеометрический стиль) до 900 г. до н. э. керамическая посуда расписывалась обычно крупными строго геометрическими узорами. В период расцвета геометрики, начиная с 900 г. до н. э., происходит усложнение геометрических рисунков.



Протогеометрическая
амфора,
около 975—950 гг. до н. э.

Ориентализирующий период

Начиная с 725 г. до н. э. в изготовлении керамики лидирующее положение занимает Коринф. Начальный период, которому соответствует ориентализирующий, или иначе протокоринфский стиль, характеризуется в вазописи увеличением фигурных фризов и мифологических изображений. Положение, очерёдность, тематика и сами изображения оказались под влиянием восточных образцов, для которых были прежде всего характерны изображения грифонов, сфинксов и львов.



Ольпа в
ориентализирующем стиле

Чернофигурная вазапись

Со второй половины VII в. до начала V в. до н. э. чернофигурная вазапись развивается в самостоятельный стиль украшения керамики. Всё чаще на изображениях стали появляться человеческие фигуры. Композиционные схемы также подверглись изменениям. Наиболее популярными мотивами изображений на вазах становятся пиршества, сражения, мифологические сцены, повествующие о жизни Геракла и о Троянской войне.



Аттическая чернофигурная амфора.
Геракл и Герион.
Ок. 540 г. до н. э.

Краснофигурная вазапись

Краснофигурные вазы впервые появились около 530 г. до н. э. Считается, что эту технику впервые применил живописец Андокид. В отличие от уже существовавшего распределения цветов основы и изображения в чернофигурной вазаписи, чёрным цветом стали красить не силуэты фигур, а наоборот фон, оставляя фигуры незакрашенными. Отдельными щетинками на неокрашенных фигурах прорисовывались тончайшие детали изображений.



Свадьба Фетиды.
Пиксида вазаписца свадеб.
Ок. 470—460 г. до н. э.

Вазопись по белому фону

Для росписи ваз в этом стиле в качестве основы использовалась белая краска, на которую наносились чёрные, красные либо многоцветные фигуры. Эта техника вазописи применялась преимущественно в росписи лекифов, арибалов и алабастронов.



Лекиф с изображением
Ахилла и Аякса,
к 500 г. до н. э.

Вазы-гнафии

Вазы-гнафии, названные по месту первого их обнаружения в Гнафии (Апулия), появились в 370—360 гг. до н. э. Эти вазы родом из нижней Италии получили широкое распространение в греческих метрополиях и за их пределами. В росписи гнафий по чёрному лаковому фону использовались белый, жёлтый, оранжевый, красный, коричневый, зелёный и другие цвета. На вазах встречаются символы счастья, культовые изображения и растительные мотивы.



Ойнохойя-гнафия.
300—290 гг. до н. э.

Вазы из Чентурипе

Чентурипские вазы получили лишь местное распространение в Сицилии. Керамические сосуды составлялись воедино из нескольких частей и не использовались по своему прямому назначению, а лишь вкладывались в захоронения. Для росписи чентурипских ваз использовались пастельные тона по нежно-розовому фону, вазы украшались крупными скульптурными изображениями людей в одеждах разных цветов и великолепными аппликативными рельефами.



Чентурипская ваза,
280—220 гг. до н. э.

The image shows the ruins of an ancient Greek temple, likely the Temple of Apollo at Delphi. The scene is dominated by a series of tall, fluted stone columns that form a colonnade. The ground is composed of large, weathered stone blocks, some of which are scattered in the foreground. In the background, the deep blue sea stretches to the horizon under a clear, bright sky. The overall atmosphere is one of historical grandeur and natural beauty.

**Спасибо за
внимание!**